

Рис. 10. Вариант размещения скульптурной композиции «Студент и студентка» перед главным входом в БНТУ

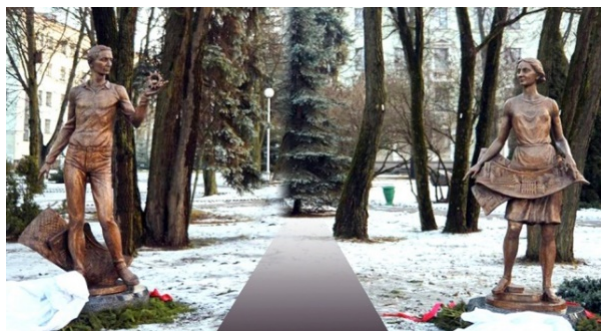


Рис. 11. Воплощенная скульптурная композиция в курдонере главного корпуса БНТУ
30.12.2020

Заключение. Установка монументально-декоративных скульптур в пространственной среде университета является продолжением всемирно-исторической и национальной традиции включения пластических образов в архитектуру. Целью такого включения является формирование чувства психоэмоционального комфорта и идейно-нравственного приоритета, ос-

нованных на преемственности и устойчивости пространственного окружения человека.

Литература

1. Сардаров, А.С. Сталинский стиль. Постскриптум/А.С. Сардаров // «Архитектура СССР», № 3, 1989, с. 30–33.
2. Елатомцева, И.М. Монументальная летопись эпохи. – Мн.: Наука и техника, 1969. – 152 с.
3. Шамрук, А.С. Архитектура Беларуси XX–начала XXI в. Эволюция стилей и художественных концепций / А.С. Шамрук – Мн.: Белорусская наука, 2007. – 335 с.
4. БГАНТД, ф. 10, оп. 1, ед. хр. 920, л. 31.

**REALIZATION OF ARCHITECTURAL TRADITION
(EXPERIENCE OF SCIENCE AND DESIGN WORK)**

Sardarov A.S.

**Doctor of Architecture, professor.
Dean of Architectural Faculty**

**Belarusian National Technical University
Basharimova T.V.**

Head of Architectural-Innovative Office.

**Scientific and Investigation Polytechnic Institute
Belarusian National Technical University**

One of the ancient traditions of architecture was its synthesis with sculpture. Monumental and decorative forms became an integral part of architectural forms in Antique Greece and Rome. This tradition prolonged during Soviet period of Belarus history. One of the bright examples of such work was architectural complex of Polytechnic Institute.

Following this tradition we designed and realized sculpture composition “Students” on BNTU territory.

Поступила в редакцию 09.01.2021 г.

УДК 7.046.3

**ПРОЕКТИРОВАНИЕ КАТОЛИЧЕСКИХ АЛТАРЕЙ
В ИСТОРИЧЕСКИХ И СОВРЕМЕННЫХ ХРАМАХ**

Радзевич И.Р.

канд. арх, доцент кафедры «Теория и история архитектуры»,
Белорусский национальный технический университет

В работе поднимаются актуальные проблемы, связанные с проектированием алтаря и алтарного окружения в католическом храме. Автором выполнена оценка современного формобразования сакральных объектов и представлены предписания в соответствии с современными канонами и литургическими правилами. Выявлены основные задачи, стоящие перед проектировщиком. Указываются возможные ошибки, часто допускаемые

во время проектных работ, в том числе и при использовании современной стилистики. Объясняются основные принципы построения алтарных композиций. Даны предложения по использованию материалов при оформлении заалтарного пространства. Так же рассмотрен в качестве примера, изготовленный по проекту автора, алтарь и его окружение в костеле Девы Марии Будславской на «Каменной горке» в Минске.

Введение. После Второго Ватиканского Собора, согласно его рекомендациям, в католическом храме должен устанавливаться только один алтарь, который символизирует святой образ Иисуса Христа и единство всего костела. Нет ограничений относительно количества Месс, проводимых в течение дня на этом алтаре, и священнослужителей, одновременно участвующих в проведении службы. Исходя из этого условия, пропала и необходимость в боковых алтарях. В современном костеле табернакль больше не возвышается над алтарем, а должен стоять самостоятельно в специально выделенном месте.

Исследования современного опыта проектирования алтарей, наработанного после Второго Ватиканского Собора, и изменений в литургии затронули М. Богдан [1; 2; 3] и В. Вавжиняк [4]. Предписания о нормах проектирования алтаря в современном костеле, а также его адаптации в храме-памятнике архитектуры, были изданы Советом епископов Польши по строительству и архитектуре [5]. Придерживаясь консервативных взглядов, ксендз Т. Давидовский в своей монографии, посвященной святой литургии, описывает и объясняет догматический смысл традиционного размещения алтаря [6], в то время как ксендз Г. Кляя предлагает новаторский подход, поддерживая современные тенденции, согласно которым алтарь должен размещаться в центре храма в окружении верующих [7]. Тем не менее, независимо от той или иной точки зрения, существуют принятые нормы оформления и устройства пресбитериума и алтаря в католическом храме, которые указаны в главной литургической книге «Римский Миссал» [8].

Существует достаточное количество предписаний и требований по проектированию и местоположению алтаря в современном храме, однако они касаются в основном нормативных документов, не затрагивая при этом эстетические, эмоциональные и конструктивные аспекты оформления заалтарного пространства. Согласно современным канонам, стол-алтарь должен располагаться в самом начале пресбитериума с возможностью обхода

его со всех сторон [1, с. 200]. В выборе материала изготовления обязательным условием является исполнение менсы из камня. Нет предписаний относительно художественной формы выполнения, однако есть нормативы, касающиеся размеров алтаря, что составляет 2x1x1 м [5, с. 100]. При проектировании пространства пресбитериума надо также принимать во внимание, что там, кроме самого алтаря, необходимо разместить табернакль, сидячие места для предстоятеля Святой Мессы и его помощников, амвон или кафедру для чтения, крест, а также, по возможности, крестильницу и крещеницу [2, с. 45].

Основная часть. Отделение табернакля от алтаря автоматически привело к появлению двух сакральных центров в храме, что повлекло за собой проблему выбора значимости объектов. Существует два варианта размещения алтаря и табернакля в пресбитериуме. Первый вариант представляет собой схему расположения этих объектов на одной центральной продольной оси симметрии храма, а второй вариант со смещением относительно друг друга. Во время богослужения внимание всех присутствующих должно быть акцентировано непосредственно на алтаре и на совершаемых на нем действиях священника. В то время как табернакль – место постоянного присутствия Иисуса Христа, представленного konsekрованной Гостией, признанной живым Его Телом, – является местом личного ментального общения человека с Богом. Используя принцип создания соподчиненности алтарю и единства всего интерьера, архитектору необходимо зрительно уравновесить эти два сакральных центра, найдя для них достойные формы. Наилучшим решением может стать формирование единой композиции и выделение общего пространства пресбитериума путем украшения заалтарной плоскости стены и визуального отделения сакрального пространства от остальной части костела.

Ретаблум алтаря возможно изготавливать из различных материалов таких, как дерево, натуральный камень, мозаика и витражи. Эффектным приемом может стать и применение иллюзионистической живо-

писи, которая дает возможность получить в кратчайшие сроки необходимый результат, но при этом надо помнить о цветовой гамме, которая не должна быть чрезмерно яркой и агрессивной.

Немаловажным вопросом является определение геометрической формы ретаблума для современного алтаря. На протяжении многих столетий ордерная система оставалась единственно возможной используемой конструкцией. Это касалось не только алтарных настав, но также архитектуры фасадов здания. Малые архитектурные формы в свою очередь унаследовали те же принципы построения архитектурных композиций, при которых использовались колонны и пилястры (чаще всего коринфского ордера), арки, карнизы и фронтоны. При украшении остова, согласно религиозной и библейской тематики применялись разные декоративные элементы, такие как скульптуры, барельефы, медальоны, рокайли, картуши и др.

В современной архитектуре классическая ордерная система не используется, нет для нее места и в сакральной архитектуре. Поэтому более правильным стало бы применение композиционных приемов, связанных с выявлением плоскости и пространства. Одновременно при проектировании нового алтаря в историческом костеле необходимо помнить и использовать существовавшие ранее на территории Беларуси в XVII–XIX вв. традиции формирования пресбитериума, при этом, по возможности, используя новые геометрические формы. Необходимо также позаботиться о формировании единого сакрального пространства костела и целостном его восприятии. В современной интерпретации могут быть оформлены традиционные места расположения боковых алтарей без устройства при них менсы. В зависимости от формы костела их необходимо располагать в исторически сложившихся местах у колонн, в трансепте, в каплицах, в завершении боковых нефов и украшать декоративными композициями с использованием картин и скульптур. Согласно барочной традиции, в костелах XVIII в. проектируемые архитектурные

композиции могут создавать ощущение кулис и этим поддерживать главную концепцию интерьера того времени – создание «*theatrum sacrum*».

При проектировании алтаря и заалтарного пространства наиболее сложной задачей является использование принципа равновесия между традицией возведения, утилитарным назначением и современными требованиями к литургии [3, с. 25]. После Второго Ватиканского Собора нет четких предписаний, касающихся декоративного оформления пресбитериума. Тем не менее, в главной литургической книге – «Римском Миссале», существует указание на необходимость выбирать благородную простоту, а не чрезмерное изобилие [8, пункт 292]. Алтарь должен быть устроен в отдалении от стены, таким образом, чтобы его легко можно было обойти вокруг и проводить службу, стоя лицом к верующим [8, пункт 299]. Место, где непосредственно находится алтарь, должно быть решено таким образом, чтобы, прежде всего, именно к нему самопроизвольно обращался взор прихожан, и чтобы именно он являлся центром композиции всего интерьера.

На практике возникает много трудностей между проектированием и обязанностью следовать рекомендациям Второго Ватиканского Собора, говорящими о необходимости идти в ногу со временем и использовании форм современного искусства, свойственных ментальности человека XXI в. В то же время при создании алтаря в современных формах необходимо помнить, что некоторые направления искусства нового времени, такие как конструктивизм, неопластицизм, дадаизм и др., опираются на идеологию, идущую вразрез с христианской верой и даже враждебно к ней настроенной. Поэтому применение этих форм требует глубокого знания истории сакрального искусства или интуитивного чувства мастера, помогающего избежать использования антирелигиозной символики [10, с. 172]. Подход современного архитектора при проектировании сакрального объекта только с позиций искусства и новаторского решения приводит к тому, что в интерьере костела

пропадает его самая главная составляющая – сакрум. Ощущение сакрума дает совокупность музыкального сопровождения, чтения, пения, жестов, способа поведения, а также внешний и внутренний вид храма. Поэтому необходимо обращать внимание на идеологическую (т.е. теологическую) составляющую алтаря вместе с его ближайшим окружением. Важно помнить о том, что именно человеческие чувства прежде всего формируют божественное восприятие предмета [11]. Эти задачи необходимо ставить перед проектировщиком не только в старинном храме с утраченным интерьером, но и в современном, новопроектирующемся. Для успешной реализации проекта необходимо использовать принципы соответствия религиозной символики и композиционного построения ретаблума. Тем не менее, следуя за традициями и вдохновляясь конкретной художественной формой прошлого, нельзя копировать только ее внешний вид – в данном случае недосказанность будет выглядеть лучше, чем точное повторение [4, с. 148].

Что касается эстетического восприятия, то эта задача может решаться разными способами в зависимости от общей концепции пространства пресбитериума и конкретного применяемого отделочного материала. Немаловажную составляющую играют пожелания заказчика и финансовые вложения. Так, удешевление объекта может происходить за счет отсутствия скульптуры и позолоты. В этом случае необходимо запроектировать ретаблум таким образом, чтобы сама форма была самодостаточной и выразительной, а также подчеркивала и оттеняла форму алтаря.

Что касается эстетического восприятия, то эта задача может решаться разными способами в зависимости от общей концепции пространства пресбитериума и конкретного применяемого отделочного материала. Немаловажную составляющую играют пожелания заказчика и финансовые вложения. Одним из таких приемов может служить принцип выявления плоскости.

Противоположное решение представляет способ оформления остова конструкции различными декоративными элементами, с использованием при этом скульптуры, барельефов и картин.

При проектировании алтарей в современных костелах архитектор почти всегда работает с уже готовым объемом здания. При этом велика вероятность того, что в нем могут быть нарушены пропорции внутреннего пространства, необходимые для создания удобных функциональных связей. В таком случае необходимо решить, как при помощи введения в интерьер нового объекта добиться создания пространства, не идущего вразрез с теологической и традиционной христианской символикой, а также исправить ошибки, допущенные на стадии проектирования объема здания.

Все вышеперечисленные проблемы и причины их возникновения можно проанализировать на примере проектирования алтаря и ретаблума в новом костеле Девы Марии Будславской на Каменной Горке в Минске (ул. Ивенецкая, 15а). Строительство здания продолжалось с 2008 по 2016 гг. В ходе проектирования костела были заложены неправильные пропорции внутреннего объема, которые больше соответствовали кинозалу с открытой сценой. В связи с этим при устройстве алтаря было выявлено сразу несколько проблем: первая – это ширина костела, которая намного превышает высоту храма 12,5 x 8 м; вторая – это непропорциональный пресбитериум, очень широкий, но при этом с маленькой глубиной 12,5 x 3,5 м; третья – это двери в стене, замыкающей пресбитериум, расположенные с двух сторон и ведущие в сакристию. Для исправления недостатков необходимо было решить следующие задачи:

- выделить алтарное пространство и отделить его от пути движения прихожан в сакристию;
- визуально углубить объем пресбитериума за счет композиционного решения ретаблума.

Отправной точкой проектирования послужила идея, заимствованная от проекта алтарной наставы XVII в. в Будславе, где были решены схожие задачи. Поэтому со-

здание глубинно-пространственной композиции было решено за счет выделения по высоте центральной части и установки под углом к главному полю боковых крыльев (рис. 1) – таким образом создавалась иллюзия перспективного визуального углубления пресбитерия. Карнизы на боковых крыльях были запроектированы с наклоном к центральной части под углом 25° , что позволило еще больше подчеркнуть перспективную глубину.

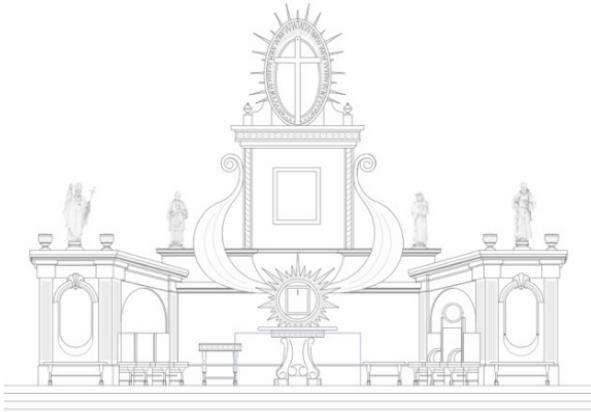


Рис. 1. Проектное предложение алтарного пространства для костела Матери Божьей Будславской в Минске

Чтобы избежать противоречий в интерьере, все главные его составляющие – алтарь, табернакль, картина с изображением Пресвятой Девы Марии и крест, окруженный Глорией, – были размещены по центру оси симметрии (рис. 2). Поставленные под углом крылья решили не только композиционную, но и утилитарную задачу: вдоль них были устроены места для священников, ведущих службу, и их помощников, что, в свою очередь, поддерживается концепцией сбора священников и прихожан именно вокруг «стола» [7, с. 186]. Тем не менее, нахождение этого центра обусловлено интуитивным определением зоны сакрума, как особого места, доступного лишь konsekрованной особе [12, с. 22–23]. Такой эффект был получен благодаря боковым крыльям, создающим кулуарную обстановку, и благодаря гранитному полу костела: ведущая от дверей дорога к алтарю визуально подчеркивается черной каймой, которая поворачивает в стороны и тем самым

создает визуальную преграду, отделяющую алтарную зону.

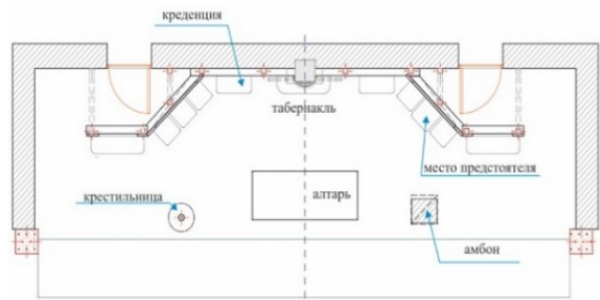


Рис. 2. План алтарного пространства для костела Матери Божьей Будславской в Минске

Заключение. В новопостроенном костеле и в костеле, являющимся памятником архитектуры, для проведения богослужений используется всего один алтарь, поэтому следует применять принцип равновесия между традицией возведения, утилитарным назначением и современными требованиями к литургии. В процессе проектирования нового объекта, прежде всего, необходимо руководствоваться принципом соподчиненности организации пресбитериума и всего пространства непосредственно алтарю, поскольку он символизирует образ Иисуса Христа и единство костела, учитывая при этом принцип создания стилистического единства всего интерьера.

Так как в алтарном пространстве находится другой равнозначный объект – табернакль, являющийся местом постоянного присутствия Иисуса Христа, необходимо соблюдать принцип равновесия и гармонии этих двух объектов независимо от того, располагаются ли алтарь и табернакль на одной оси симметрии, или со смещением друг относительно друга. При этом ретаблум алтаря должен проектироваться как подчиненный объект алтарю и табернаклю, одновременно создавая фон для наилучшего их восприятия.

Подход к современному проектированию только с позиций искусства или новаторского решения приводит к тому, что в интерьере костела исчезает ощущение святости места.

РАЗДЕЛ 1
ТЕОРИЯ И ИСТОРИЯ АРХИТЕКТУРЫ

Литература.

1. Bogdan, M. *Architektura historycznej formy kościoła a ołtarz współczesny = Architecture de la forme historique de l'église et l'autel contemporain* / M. Bogdan. – Katowice : Śląsk, 2003. – 199 s.
2. Bogdan, M. *Ołtarz – centrum przestrzeni sakralnej: według prawa liturgii posoborowej : pr. doktorska* / M. Bogdan. – [S. l. : s. n.], 1994. – 147 s.
3. Bogdan, M. *Prezbiterium w przestrzeni architektonicznej kościoła* / M. Bogdan. – Katowice : Śląsk, 2008. – 254 s.
4. Wawrzyniak, W. *Sacrum w architekturze : paradygmaty kościoła św. Ducha i zboru zielonoświątkowego we Wrocławiu* / W. Wawrzyniak. – Wrocław : Oficyna Wydaw. Politechniki Wrocławskiej, 1996. – 263 s.
5. *Budowa i konserwacja kościołów : poradnik-vademecum : pr. zbior. / M. Twarowski [et al.] ; kom. red. A. Grabowski, F. Olszewski, B. Szmidt.* – Warszawa : Rada Prymasowska Budowy Kościołów, 1981. – 335 s.
6. Dawidowski, T. A. *Katecheza o Mszy świętej. Rozważania o liturgii Mszy św. w rycie klasycznym rzymskim u progu Trzeciego Tysiąclecia chrześcijaństwa [Electronic resource]* / T. A. Dawidowski. – Warszawa : Wigradzbad, 2000. – Mode of access: <http://sun.aei.polsl.pl/~ksim/docs/Dawidowski-Rozwazania-o-Mszy-switej.pdf>. – Date of access: 13.07.2017.
7. Klaja, G. *Ołtarz w świetle teologii* / G. Klaja. – Kraków : Wydaw. Księży Sercanów, 2008. – 189 s.
8. *Ogólne wprowadzenie do Mszału Rzymskiego z trzeciego wydania. Rozdział V, urządzenie i wystrój kościoła do sprawowania Eucharystii [Electronic resource]* // Komisja d.s. Kultu Bożego i Dyscypliny Sakramentów Episkopatu Polski. – Mode of access: <http://www.kkbids.episkopat.pl/?id=201#id=225>. – Date of access: 25.01.2017.
9. *Budowa i konserwacja kościołów : poradnik-vademecum : pr. zbior. / M. Twarowski [et al.] ; kom. red.*

A. Grabowski, F. Olszewski, B. Szmidt. – Warszawa : Rada Prymasowska Budowy Kościołów, 1981. – 335 s.

10. Buszko, A. *Ewolucja myśli architektonicznej w sztuce sakralnej po reformach Soboru Watykańskiego II na przykładzie Krakowa : rozprawa doktorska* / A. Buszko. – Kraków : [s. n.], 2006. – 218 s.

11. Bańka, A. *Psychologia sacrum w sztuce i architekturze* / A. Bańka // *Sacrum w architekturze i przestrzeni życiowej człowieka* / red. A. Bańka. – Poznań, 2005. – S. 50–65.

12. Fischer, K.J. *Konsekracja kościoła: starożytność i znaczenie tego obrzędu : przepisy kościelne i wskazówki praktyczne* / K.J. Fischer. – Przemysł : A. Juszyński, 1911. – 147 s.

**DESIGN OF CATHOLIC ALTARES IN
HISTORICAL AND MODERN TEMPELS
I. R. Radzevich**

**Belarusian National Technical University
Chair of architectures theory and history**

The work raises actual problems associated with the design of the altar and the altar environment in a Catholic church. The author has assessed the modern formation of sacred objects and presented prescriptions by modern canons and liturgical rules. The main tasks facing the designer are identified. Possible mistakes that are often made during design work, including when using modern style, are indicated. The basic principles of the construction of altar compositions are explained. Suggestions are given on the use of materials in the design of the altar space. Also considered as an example, made by the author's design, the altar and its surroundings in the Church of the Virgin Mary of Budslavskaya on the "Kamennaya Gorka" in Minsk.

Поступила в редакцию 14.01.2021 г.

УДК 728.83+712+72.03

**СТИЛЕВЫЕ НАПРАВЛЕНИЯ В АРХИТЕКТУРЕ ДВОРЦОВО-ПАРКОВЫХ
И УСАДЕБНЫХ ОБЪЕКТОВ ПОЛТАВЩИНЫ (УКРАИНА)
XVIII– СЕРЕДИНЫ XIX СТОЛЕТИЙ**

Шевченко Л.С.

кандидат архитектуры, доцент

Национальный университет «Полтавская политехника имени Юрия Кондратюка»

В статье рассматриваются стилевые направления, которые были характерны для архитектуры дворцово-парковых объектов Полтавщины (Украина) в XVIII– середине XIX столетий. Существенное влияние на архитектурное решение исследуемых объектов имели господствующие стилевые тенденции в строительстве аналогичных комплексов в Российской империи и частично местные традиции украинского народного зодчества. Результатом такого влияния стало их стилистическое разнообразие: украинская народная

архитектура, ранний классицизм, зрелый классицизм, поздний классицизм и народный романтизм.

Введение. Дворцово-парковые объекты Полтавщины данного периода являются важным звеном в развитии архитектуры не только региона, но и в целом Украины. Они представляют интерес с разных точек зрения. Ценным является их причастность к важным историческим событиям в крае, жизни известных людей прошло-