

лученные теоретические знания по архитектурной колористике, основам пространственной композиции, универсальному дизайну, социальным основам проектирования в своей практической деятельности, в том числе и при проектировании интерьеров жилых и общественных зданий.

#### Литература

1. Пономарева, Е.С. Цвет в интерьере / Е. С. Пономарева. – Минск : «Вышэйшая школа», 1984. 167 с.
2. Политехнический университет Сантьяго Ка Калатравы во Флориде / Admagazine [Электронный ресурс]. – 2014. – Режим доступа : <https://www.admagazine.ru/architecture/politehnicheskij-universitet-santiago-kalatravy-vo-floride>. – Дата доступа : 04.01.2021.
3. Пономарева, Е.С. Интерьер гражданских зданий : учебное издание / Е.С. Пономарева. – Минск : «Вышэйшая школа», 1991. – 255 с.
4. Агранович-Пономарева, Е.С. Дом для студента: Архитектурное проектирование жилой комнаты общежития = Dom dla studenta: projektowanie architektoniczne wnętrz pokojów akademiki // Е.С. Агранович-Пономарева, А.В. Мазаник, Я.С. Жарновецка, А.В. Токаюк. – Белосток : Изд-во Политехники Белостокской, 2017. – 315 с.

УДК 72.071.1(476)(092)

## ПОСТРОЙКИ «ПРОЛЕТАРСКОГО МИНИМАЛИЗМА» В МЕЖВОЕННОЙ АРХИТЕКТУРЕ СТОЛИЦЫ СОВЕТСКОЙ БЕЛОРУССИИ: ЧЕРТЫ КОНСТРУКТИВИЗМА, РАЦИОНАЛИЗМА, ТРАДИЦИОНАЛИЗМА

**Морозов Е.В.**

кандидат искусствоведения, доцент, кафедра «Дизайн архитектурной среды»  
Белорусский национальный технический университет

*Наследие межвоенного двадцатилетия чрезвычайно важно для понимания эволюции национальной архитектуры. Эти постройки сегодня в литературе определяются как “конструктивизм”, однако, данный термин не раскрывает все их стилистические особенности. В статье на примере построек Минска конца 20-х - начала 30-х гг. XX в. представлены особенности архитектурного стиля, который можно определить как «пролетарский минимализм».*

*Введение.* Термин «минимализм» в русскоязычной литературе нечасто применяется к обозначению архитектурной стилистики. В англоязычной научной печати им иногда описывают архитектуру и дизайн конца XX– начала XXI вв., а в изобразительном искусстве истоки этого явления в широком смысле определяют

5. Агранович-Пономарева, Е.С. Ребенок в мире взрослых: Создание интерьера с учетом психофизических особенностей человека = Dziecko w świecie dorosłych. Projektowanie wnętrz mieszkalnych z uwzględnieniem cech psychofizycznych człowieka // Е.С. Агранович-Пономарева, А.В. Мазаник, Я.С. Жарновецка. – Белосток : Изд-во Политехники Белостокской, 2009. – 201 с.

### METHODS AND TRENDS FOR CREATING A COLOR SPACE IN THE INTERIOR OF RESIDENTIAL AND PUBLIC BUILDINGS Mazanik A. V.

**PhD in Architecture, Associate Professor  
Belarussian National Technical University**

The language of architecture is rich and diverse. Many tasks can be solved in the interior using color. Analysis of design practice allows us to identify general patterns in the creation of color space in the interiors of residential and public buildings. This article highlights issues that allow students of architectural specialties to more successfully study, understand and assimilate the material of the educational lecture course «Interior and Object Design» on the topic «Color in the Interior».

Поступила в редакцию 30.01.2021 г.

ляют в работах авангардистов начала XX в. (Bauhaus, De Stijl, Супрематизм). Сегодня минимализмом называют актуальный тренд молодежной культуры, следуя которому модно отказываться от владения квартирами, автомобилями, мебелью и большим количеством личных вещей. В истории также можно найти примеры подобного отношения к жизни, например, у христианских аскетов или буддистов. Попытаемся перенести это понятие на архитектуру межвоенного периода и раскрыть особенности стилистики построек белорусской столицы, определив эту стилистику как «пролетарский минимализм», предусмотрительно взяв этот термин в кавычки.

*Основная часть.* Почему же возможно охарактеризовать советскую архитектуру первых лет после революции как «пролетарский минимализм»? Прежде всего, отказ от устаревших ценностей был присущ пафосу социальных изменений в Европе начала XX в. Архитектурная мысль тогда двигалась в направлении отрицания декора. В 1908 г. австриец Адольф Лоос заявил, что «орнамент – это преступление, ...так как требует на свое производство мощь, здоровье, материал, и современному человеку не нужен» [1, с. 1–7].

В стране победившей пролетарской революции эта простая мысль нашла себе благодатную почву. После серии войн, времени военного коммунизма экономика Страны Советов, и особенно молодой Белорусской республики, сильно пострадавшей в военное время, была развалена, сократилось число специалистов, не хватало строительных материалов. Архитекторы, практиковавшие до войны, фактически не имели работы, и это несмотря на то, что разрушенные поселения нужно было восстанавливать. В крупных городах Советского Союза, где были организованы архитектурные школы, некоторая часть зодчих занялась преподаванием. В ситуации высокой конкуренции велись идейные споры, однако часто вместо профессиональных критериев использовался марксистский классовый подход. Гибкость такого дискурса позволяла приклеить ярлык «буржуазный» практически ко всему, кроме разве что требований экономии, гигиены и функционального упорядочения пространства. В ситуации, когда в стране почти ничего не строили, бурная архитектурная жизнь проходила вокруг учебных заведений, среди которых самыми заметными были Высшие художественно-технические мастерские, позднее переименованные в институты ВХУТЕМАС, ВХУТЕИН.

Первым наиболее примечательным примером "пролетарского минимализма" в Минске стало здание клуба союза пиццевиков (1925–1926 гг.). Возвел его Андрей Буров – будущий классик и тео-

ретик советской архитектуры, а тогда молодой специалист, только два года как окончивший ВХУТЕМАС. В свои 27 лет архитектор, имевший отнюдь не пролетарское происхождение, присоединился к кругу конструктивистов московского журнала «Современная архитектура», работал вместе с С. Эйзенштейном, возможно, представлял себя советским Ле Карбюзье (даже носил такие же очки) [2, с. 20–26]. Кстати, и при встрече со своим кумиром А. Буров сумел общаться с ним без переводчика, так как получил разностороннее гимназическое образование ещё до революции.

Клуб пиццевиков – одна из первых реализованных работ А. Бурова. В этом объекте сошлось много типичного для строительства того времени, и прежде всего то, что возведен он был за счет частичной расчистки территории Спасо-Преображенского женского монастыря на кооперативные деньги союза пиццевиков – отрасли, процветавшей в экономических условиях НЭПа. Здесь были представлены все новые тенденции архитектуры: пространственная композиция подчинена логике функциональной планировки, почти нет декора, объект «посажен» свободно в уличной сетке, палисадники открыты на плотно застроенные улицы, террасы вынесены на крышу.

Но повторить принципы Ле Карбюзье на практике в Минске 1920-х гг. было неразрешимой задачей. Модный железобетон имитировали конструкциями из дерева, штукатурили и красили [3, с. 45]. Плоские крыши террас имели наружные водостоки, хорошо видимые на фотографии (рис. 1). Кстати, они скорее всего сильно протекали, так как их ликвидировали буквально через несколько лет, надстроив еще один этаж, накрытый уже скатной кровлей. Палисадники, которые должны были расширить пространство улицы, пользователи здания – хозяйственные пиццевики, оградили и спрятали за высоким забором. На улицу смотрели только широкие окна и голые стены, лишённые всяких деталей, без крыши, как человек без шляпы.

### РАЗДЕЛ 3 АРХИТЕКТУРА ЖИЛЫХ И ОБЩЕСТВЕННЫХ ЗДАНИЙ

всяких деталей, без крыши, как человек без шляпы. Выглядела такая архитектура на самом деле очень «минималистично».



Рис. 1. Клуб союза пищевиков (1925–1926 гг.).  
Арх. А. Буров. Фотография 1930 х г. Фототека  
Государственного научно-исследовательского  
музея архитектуры им. Щусева (Москва)

Как ее оценивали тогдашние жители? Можно предположить, что коммунисты-революционеры оценивали положительно, а в аскетичном облике здания видели отражение «переломной» эпохи, требующей героических лишений.

Белорусские интеллектуалы такую минималистичную архитектуру не поддерживали. Представители национального возрождения, как это имело место и в других молодых республиках, склонны были искать образцы национального стиля в местной архитектуре прошлых эпох [4, с. 23]. Это хорошо иллюстрирует строительство в Минске университета в советское время. Представители национальной элиты были более склонны принять проект московского архитектора И. Фомина, который был выполнен еще в 1916 г. и имел неоклассические черты. И это при том, что был проведен общесоюзный конкурс, собравший немало авангардных, конструктивистских и довольно фантастических работ. К реализации, однако, был принят более простой проект И. Запорожца, впоследствии в результате профессиональных тренировок, детали которых до конца не известны, к руководству проектом пришел молодой архитектор Г. Лавров.

Георгий Лавров, выпускник ВХУТА-МАСа 1926 г., руководил строительством университета, остался в Минске, выполнил и реализовал здесь в дальнейшем много проектов. Художественные «язык» архитектуры комплекса БГУ, по сравнению с клубом пищевиков, несколько более богатый. Хотя стены построек были преимущественно плоскими, иногда, как, например, на входе в главный корпус, допускались вертикальные ниши и пилоны. Крыши в основном применялись скатные, покрытые металлом с минимально допустимым уклоном, с устройством небольшого выноса. Такие скатные крыши становились практически незаметными на проектных перспективах, их сложно было разглядеть и с близкой точки на построенных объектах, ограждение из трех горизонтальных прутьев напоминало ограждение террасы – все это имитировало плоскую кровлю, как один из элементов новой архитектуры.

Еще одним выразительным средством новой архитектуры были большие витражи. Наружная рама графически разбивала плоскость витража на одинаковые прямоугольники стекла, окрашивалась темной краской и скрывала за собой колонны и вторую раму, которая уже была белой (рис. 2). Столярные конструкции делались из дерева, металлические переплеты можно заметить только на здании библиотеки им. В. Ленина (арх. Г. Лавров). Исходя из технологии, часть переплетов становилась толще, но на практике это не препятствовало, наоборот, добавляло большим плоскостям окон и витражей дополнительную сложность. Одиночные окна визуально объединялись в горизонтальные ленты при помощи ниш, окрашенных в другой цвет. Несмотря на свою простоту, эти детали добавляли облику зданий выразительность, своеобразную скромную элегантность.

К сожалению, при дальнейших ремонтах даже такие простые элементы были переделаны, что лишило здания их неповторимого облика. Так, на здании биб-

лиотеки им. В. Ленина, которая в наше время была отреставрирована как памятник архитектуры, цвет окраски ниш не отличается от основного, а современная столярка, хотя и сделана по рисунку оригинальной, уже не такая живописная, как первоначальная: потерялась глубина, ведь сегодня там вставлены стекло-пакеты, и необходимость второй рамы отпала.



Рис. 2. Клинический городок. 1930 г.  
Арх. Г. Лавров. Послевоенная фотография из книги М. С. Осмоловского «Минск» 1952 г.

Минималистическая стилистика здания библиотеки им. В. Ленина даже во времена господства неоклассики выделялась определенными архитектурными достоинствами. Жаль, что не удалось сохранить функциональное назначение здания, утрачена возможность восстановить хотя бы единственный в стране оригинальный минималистский интерьер. Сегодня, сопоставляя архивные фотографии лекционного зала БГУ 1930-х гг. и библиотеки 1950-х гг., мы можем попытаться представить, какая атмосфера была в огромном читальном зале с не очень ровными стенами, залитыми дневным светом, бликующими от масляной краски, под кессонами монолитной железобетонной плиты потолка (рис. 3). Свет, а также наверняка и ветер, проходили через окна, порезанные на сотни маленьких стекол, освещающая простую, темную мебель. Вечером зажигался световой короб, который являлся продолжением структуры здания – такое дизайнерское решение и сегодня выглядит очень актуально. Взор читателя ничего не отвлекало от книги, он мог видеть небо в окне, которое не было спрятано за

складчатыми гардинами, как это имеет место сегодня.



Рис. 3. Лекционный зал БГУ.  
Фотография 1930-х годов. Фототека Государственного научно-исследовательского музея архитектуры им. Щусева (Москва)

Однако главная красота построек Г. Лаврова, как и работ других архитекторов, прошедших конструктивскую школу, скрыта не во внешней отделке фасадов. Зодчие того времени мечтали не о декорации жизни, а о ее координальном изменении средствами архитектуры. Так, по мнению конструктивистов, реализация принципа функционального зонирования в общественных и даже жилых зданиях должна была принести такой же качественный сдвиг, как внедрение конвейера на заводе Г. Форда. Помещения делились на блоки по назначению, главной задачей архитектора было рациональное размещение этих блоков в пространстве, объединение их горизонтальными (коридорами) и вертикальными связями (лестницами или пандусами). Такой подход находил внешнее воплощение: функциональные блоки выделялись в отдельный объем или обозначались окнами отличного размера. В это закладывался весьма рациональный посыл: окна туалетов становились выше уров-

### РАЗДЕЛ 3 АРХИТЕКТУРА ЖИЛЫХ И ОБЩЕСТВЕННЫХ ЗДАНИЙ

ня зрения, в учебных аудиториях устраивали более крупные проемы, чтобы проходило больше солнечного света. В то же время выделение лестничных клеток в отдельные блоки, завершенные парапетом и отмеченные большим вертикальным ленточным окном, было куда менее оправданно. Уже при первом ремонте парапеты, мешавшие сходу воды и снега, разбирали, а большие окна – причину теплопотерь и сквозняков – заужали или уменьшали до стандартных. Балконы и террасы на крыше признавались затратными и сложными в эксплуатации даже во времена стройки. Например, в здании школы (сегодня ул. Маяковского, 96) от террасы отказались еще во время проектирования и строительства, что следует из сравнения архивных чертежей и фотографий. А в комплексе университета, где большая двухуровневая терраса помещалась в главном корпусе над центральным входом, после Второй мировой войны при реконструкции террасу переделали, поставили скатные крыши, балконы демонтировали.

«Пролетарский минимализм» минских построек в проектах Г. Лаврова предстает перед нами как попытка упростить жизнь человека и вставить ее в пространственную структуру наподобии фордовского конвейера, отказаться от декоративного украшения, запретить вообще какое-либо «украшательство». Однако среди построек того времени есть и такие, что демонстрировали попытки сложить пространство для человека, отталкиваясь не только от функции, но и от гармонии геометрических тел, от законов формальной композиции.

Здание обсерватории в Минске, построенное в 1934 г. Иваном Володько, который был в те годы молодым выпускником того же ВХУТЕМАСА, и сегодня производит большее впечатление. Здание хоть и небольшое по размерам, но выглядит целостно и монументально на вершине холма среди сосновых деревьев. Архитектурный замысел здания лучше всего понять, взглянув на первоначальный эскизный проект (рис. 4), помещенный на страницах критической моно-

графии А. Костелянского «Изобразительное искусство БССР» [4].

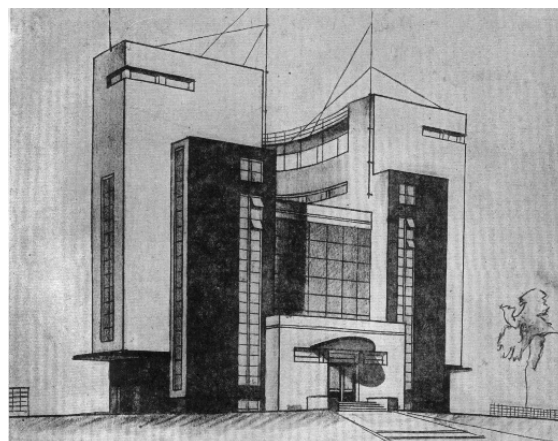


Рис. 4. Проект геофизической обсерватории в Минске. Арх. И. Володько. Общий вид, перспектива. Из книги А. Костелянского *Изобразительное искусство БССР* (1932 г.)

Первое, что бросается в глаза – ярко выраженный ритм плоскостей, расходящихся симметрично в стороны и в верх от входа в центре здания. Большой витраж над входом согласно тогдашней логике должен был отмечать большой зал, а вертикальные ленты окон на боковых объемах – лестничные клетки. Но очевидно, что это декорация, ведь уже на макете, представляющем следующий этап разработки, витраж заменен балконами, а вертикальные полосы окон – на одиночные окна в тех частях здания, где нет лестничных клеток.

Ритм, как основа пространственной композиции, выделяет и другие проекты И. Володько. В той же монографии А. Костелянского [4] помещен проект павильона Белгоскино на сельскохозяйственной выставке в Минске. О том, что автор использовал остекленные поверхности в исключительно декоративных целях чередуя их с поверхностями без окон, красноречиво свидетельствует тот факт, что во время реализации первоначальный проект павильона был беспощадно упрощен – вместо витражей появились окна. Автор монографии, А. Костелянский, был художником, что объясняет его особое внимание к художественным качествам отобранных для книги проектов, и именно



поэтому подавляющее большинство проектов принадлежат И. Володько.

Так, в проекте минского клуба строителей, где фамилия И. Володько стоит первой среди четырех авторов, яркость облика здания достигается композиционными средствами: массивный главный объем прорезан горизонтальной узкой полоской окон, витражи лестничных клеток эффектно повернуты в сторону асимметричного крыла. Так автор использует язык «пролетарского минимализма», но для него ценным в проекте является художественный образ, а жесткая взаимосвязь функции и внешнего вида для него вторична.

Эта особенность кажется еще более понятной, когда мы сопоставляем работы И. Володько с произведениями его учителя М. Ладовского, а также других архитекторов московского круга рационалистов. Показательно, что как и у других представителей этого направления, почти все проекты И. Володько перерабатывались еще до начала строительства. В то же время они явно ценились современниками, и актуальны сегодня, как, например, выше упомянутая обсерватория, несмотря на то, что была реализована в урезанном виде. В качестве курьеза можно отметить, что творчество рационалистов, по-видимому, было настолько далеко от рациональных решений конструктивных узлов, что даже сегодня, после основательной реставрации стены здания минской обсерватории в некоторых местах продолжают разрушаться от дождя и снега и требуют регулярного обновления.

Феномен минской архитектуры межвоенного времени состоит в появлении большого количества проектов молодых архитекторов, приехавших в город в конце 1920-х гг. почти сразу по окончании вуза. Примеров работ более зрелых архитекторов, сформировавшихся еще до революции, гораздо меньше, но и они есть.

Станислав Гайдукевич до 1917 г. довольно много построил и его, наверно, трудно было поразить железобетонными

конструкциями или большими витражами и остекленными лестничными клетками, ведь все это он с успехом использовал в своих проектах в стилистике неоклассики и модерна. Его Дом крестьянина, построенный уже после революции, почти не имеет архитектурных деталей. Но взглядевшись в пластику фасада, выверенные пропорции, его трудно поставить в один ряд с приведенными выше зданиями, которые так явно отрицали архитектурную традицию «фасадной архитектуры». Это уже пример «пролетарского минимализма», переплетенного с неоклассической традицией. Еще одна работа С. Гайдукевича 1931 г. обнаружилась в частично сохранившемся фонде Минской строительной конторы. Проект финансово-экономического техникума вполне мог выполняться рядом, в одной комнате с проектами молодых конструктивистов и рационалистов. На первый взгляд это почти что наш типичный «пролетарский минимализм»: здесь нет архитектурного декора, окна группируются на фасаде согласно внутренней планировке, лестницы, как и в конструктивистских проектах, выделены, план здания прост и логичен. Но при более пристальном анализе можно увидеть типично неоклассицистическое пространственное решение здания. Автор как бы накладывает современные ему «минималистичные» детали: горизонтально вытянутые окна, фронтон ступеньками, балконы и выдвинутые лестничные марши – на симметричную композицию фасада в классических пропорциях (рис.5).

Судьба архитектурного наследия «пролетарского минимализма» межвоенного двадцатилетия в Минске драматична и, вместе с тем, весьма интересна. Еще перед войной ответственные общественные постройки “переодели” в упрощенный неоклассицистический декор, сделали более симметричными. Разрушения Второй мировой войны только ускорили этот процесс. В 1960–1970-е гг. на технически несовершенные и уже довольно обветшавшие строения 1920-х - начала 1930-х гг. никто не

### РАЗДЕЛ 3 АРХИТЕКТУРА ЖИЛЫХ И ОБЩЕСТВЕННЫХ ЗДАНИЙ

смотрел как на историческую или архитектурную ценность, их перестраивали и ремонтировали, особенности их эстетики утрачивались. Искусствоведы и архитекторы того времени вновь увлеклись зарубежными иконами авангарда, постройками того же Ле Карбюзье, с футуристическими проектами «конструктивизма» они знакомились по книгам С. Хан-Магомедова и А. Иконникова. Когда в начале 1980-х гг. настало время взглянуть в историю отечественной архитектуры, написать национальную историю и взять еще недоразрушенные остатки зданий под охрану, у специалистов выработалось скромное определение «памятник советской архитектуры с чертами конструктивизма». На фоне ярких графических изображений и проектов Страны Советов (в подавляющем большинстве не реализованных) отечественные бедные здания выглядели скромно, и непрезентабельно. К тому же, в Беларуси не осталось полноценного архива межвоенных проектов, почти все материалы сгорели или растерялись.

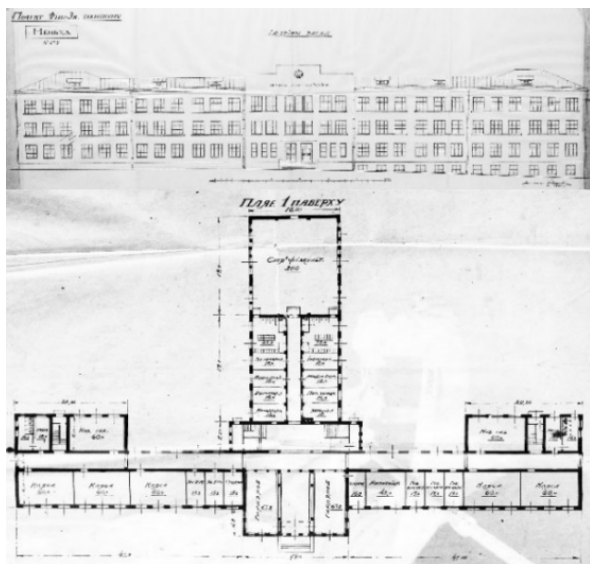


Рис. 5. Проект финансово-экономического техникума. Фасад, план первого этажа.  
Государственный архив Минской области

**Заключение.** В последние годы усилиями ученых, архитекторов, историков, краеведов и просто неравнодушных к

своему наследию белорусов выявляется новый материал по отечественной архитектуре, которую стилистически можно определить как «пролетарский минимализм». Интерес к оставшемуся наследию растет, и в социальных сетях появляется разная информация, любительские фотографии разных лет, в том числе времен войны, даты, фамилии, другие сведения. С помощью телвидения и интернета это наследие актуализируется. Остается сделать следующий шаг, понять, что наследие «пролетарского минимализма» ценно нам как раз бедностью форм, экономным использованием материалов, имитацией дорогих в то время технологичных решений (плоской кровли, железобетонных конструкций, витражного и ленточного остекления). Как ни парадоксально, но в историческом плане важно сохранить именно эти свидетельства скромных архитектурных решений, обусловленные экономической ситуацией тех лет, несовершенством технологий и материалов строительства, нехваткой ресурсов, следует бережно относиться и, возможно, даже сохранить те ошибки, что делали еще совсем молодые и неопытные архитекторы, которых тогдашняя бурная жизнь вытолкнула в авангард профессии.

#### Литература

1. Loos, A. *Ornament und Verbrechen* / A. Loos // *Ornament - Kampfplatz von Theorie und Praxis* / Herausgegeben von Prof. Dr.-Ing. habil. Jörg Gleiter. – Technische Universität Berlin, Institut für Architektur, 2013. – Seite 1–7.
2. Ржехина, О.И. А.К. Буров / О.И. Ржехина, Р.Н. Блашкевич, Р.Г. Бурова. – М.: Стройиздат, 1984. – 143 с.
3. Воинов, А.А. *История архитектуры Белоруссии: учеб. для вузов по спец. 1201 «Архитектура»: в 2-х т.* / А.А. Воинов; редкол.: А.Я. Канторович, Н.М. Латышева [и др.]; худож. Э.Э. Жакевич. – Минск: Выш. шк., 1987. – Т.2 *Советский период* / А.А. Воинов. – 1987. – 293 с.
4. Костелянский, А. *Изобразительное искусство БССР* / А. Костелянский. – М. - Л.: ОГИЗ – ИЗОГИЗ., 1932. – 24 с.
5. Государственный архив Минской области. Фонд 351. – Оп. 2. – Дело. 33.

**CONSTRUCTIONS OF "PROLETARIAN  
MINIMALISM" IN THE INTERWAR  
ARCHITECTURE OF THE CAPITAL OF  
SOVIET BELARUSSIA: FEATURES OF  
CONSTRUCTIVISM, RATIONALISM,  
TRADITIONALISM**

**PhD, associate professor of the Department  
of Architectural Environment Design,  
Belarussian National Technical University  
E. Morozow**

The article illustrates the architectural style in Minsk, defined by the author with the term of «prole-tarian minimalism». The author singles out imitation УДК of technological architectural solutions, imperfection of technologies, economy of building materials as the main distinctive features of this style and proposes to preserve them during modern restoration work.

*Поступила в редакцию 31.01.21 г.*

725.1.012.8:614.2-056-053.4/.8

**ФОРМИРОВАНИЕ ИНТЕРЬЕРНОЙ  
СРЕДЫ ДЛЯ АБИЛИТАЦИИ ДЕТЕЙ**

**Новосельчук Н.Е.**

Кандидат архитектуры, доцент

Национальный университет «Полтавская политехника имени Юрия Кондратюка»

*Вопросу инклюзивного образования и социализации детей с нарушением или задержкой развития в настоящее время уделяется значительное внимание. Одной из современных методик поддержки таких детей является абилитация, суть которой заключается в проведении корректирующих лечебно-педагогических мероприятий. В связи с этим возникает потребность в создании новой абилитационной среды. С этой целью в статье проанализированы актуальные проблемы и выявлены особенности организации интерьерной среды для абилитации детей раннего возраста. Определены главные факторы, влияющие на формирование данной среды, установлены основные требования и формообразующие приемы. В статье задействованы метод фактологического анализа, эмпирический и системный методы. Представленные рекомендации могут быть использованы при создании универсального дизайна в учреждениях для детей раннего возраста, где необходима организация среды абилитационного типа.*

**Введение.** В настоящее время проблема инвалидности, особенно детской, является чрезвычайно актуальной. Эти вопросы обговариваются на специальных сессиях Детского фонда ООН (ЮНИСЕФ), различных форумах международного и государственного управления. Так, согласно статистическим данным ООН, люди с ограниченными возможностями составляют около 15% населения Земли, среди которых 120 млн детей. Согласно исследованиям ученых причиной увеличения количества врожденных и приобретенных патологий является снижение показателей здоровья, улучшение качества выявления и диагностики заболеваний, экономические стимулы к регистрации детской инвалидности [1].

Также важно отметить, что образ жизни современных детей и сложившиеся урбанистические условия в городах являются одной из причин формирования ряда негативных факторов, таких как: низкий уровень двигательной активности, недостаточный уровень качественного питания, высокая психоэмоциональная нагрузка. Это приводит к увеличению хронических заболеваний или отклонений в развитии у детей – нарушение сенсорных, речевых, статодинамических функций.

Необходимо отметить опыт экономически развитых стран, который показывает многократную окупаемость средств, выделяемых на абилитацию и реабилитацию детей с ограниченными возможностями. Это привело, повидимому, к усилению интереса и увеличению количества исследований различных аспектов инвалидности врачами, психологами, педагогами. На архитектора возложена в данном процессе очень важная роль – создание познавательной, современной архитектурной среды с учетом целого ряда факторов и требований, которая будет способствовать выздоровлению, социализации и развитию детей.

Влияние окружающей среды на развитие детей доказано в работах известных ученых педагогов и психологов К.Д. Ушинского, А.Ф. Лазурского, Н.И. Пирогова, Л.С. Выготского, М.Я. Басова, М. Монтессори, Ф. Фребеля, Л. Малагуцци. Уче-