

РАЗДЕЛ 1
ТЕОРИЯ И ИСТОРИЯ АРХИТЕКТУРЫ

О. С. Субботин // *Жилищ. стр-во.* – 2012. – № 11 – С. 26-29.

12. Субботин О. С. *Важнейшие этапы освоения Кубани и стратегия ее развития* / О. С. Субботин // *Вестн. МГСУ.* – 2011. – № 2-2. – С. 14-18.

**ARCHITECTURAL AND HISTORICAL
ASPECTS OF THE DEVELOPMENT
OF HOTELS ON THE BLACK SEA COAST
OF RUSSIA: THE END XIX – FIRST HALF XX
CENTURIES**

Subbotin O. S.

**Kuban State Agrarian University
named after I.T. Trubilin**

The evolution of architecture of hotel buildings of the black sea coast of Russia at a certain stage of his-

torical development is considered. Describes in detail the architecture and the history of the formation of the most important hotels and guesthouses, allowing you to appreciate the scale of the plans of the architects who created these objects. Much attention is paid to the hotel-type buildings both preserved and lost objects of architectural heritage, built in the late XIX-early XX centuries. The existing hotels – monuments of architecture under the protection of the state are marked. The special historical, architectural, scientific and other significance of these objects for the purpose of their preservation and further operation is revealed. The issues of preservation of architectural heritage in the activities of public authorities, public organizations, scientists.

Поступила в редакцию 19.11.2019 г.

УДК 728.03

**ОСОБЕННОСТИ РАЗВИТИЯ СИРИЙСКОГО ТРАДИЦИОННОГО
ЖИЛОГО ДОМА НА РАЗЛИЧНЫХ ИСТОРИЧЕСКИХ ЭТАПАХ**

Шахин Несрин

аспирант кафедры «Дизайн архитектурной среды»
Белорусский национальный технический университет

Статья посвящена анализу развития традиционного сирийского жилища, как основного элемента жилой среды арабских городов в различных исторических периодах сирийского государства. Анализируются архитектурно-планировочные решения, архитектурно-художественные особенности. Данное исследование позволит выявить возможности сохранения и оптимизации жилой среды и ее основного элемента – жилого дома с учетом национальных особенностей, традиций, специфики образа жизни населения и природных условий.

Введение. Сирия – страна с многовековой историей, с богатым архитектурным наследием на которое оказывало большое влияние традиции и религиозные особенности арабского мира. Эти факторы играют главную роль в формировании жилой среды, которая по своей роли и значимости доминирует над другими составляющими арабской городской среды [1].

Географическое положение Сирии сыграло важную роль в формировании особенностей ее архитектуры и изобразительного искусства на протяжении всей истории, и с древних времен предоставило ей возможности для различных форм общения и связи с соседними цивилиза-

циями в Азии, Европе и Африке, а также для обмена влиянием между искусством и архитектурой в Сирии, между искусством и архитектурой этих цивилизаций. Соседние цивилизации Сирии переняли от нее инновации древних сирийских архитекторов в арках, дворцах, куполах, духе восточного изображения, иконописи и концепциях исламской архитектуры, которые, в свою очередь, были продуктом природы окружающей среды и климата, когда сирийский архитектор использовал строительство куполов вместо деревянных потолков (в связи дефицитом дерева). А также использовании планировочного приема, основанного на расположении помещений жилого дома, окружающих открытое небесное пространство-atrium (которое способствовало охлаждению воздуха). Эта архитектурная модель была распространена в большинстве сирийских городов с некоторым различием в деталях, особенно в отношении строительных материалов и их доступности. Например, жилые дома в Алеппо, Угарите, Айн-Даре были построены из камней, с использованием же-

лезных и свинцовых клиньев для соединения больших камней. А дамасские архитекторы использовали кирпичи, смесь глины и пшеничных отходов, с использованием дерева для строительства колонн и потолков [1].

Теоретические исследования арабо-исламской архитектуры и эволюция архитектурного проекта жилого дома с семнадцатого века до двадцатого века изучены в некоторых источниках, в которых исследуется влияние ислама на архитектуру Сирии. Ислам распространился на Аравийском полуострове с 661 года. Арабы, которые пришли в Левант (Сирию), не несли с собой искусство архитектуры, но поощряли художественное производство и проявляли интерес к обновлению и развитию старых методов строительства, в соответствии с их вкусам, вероисповеданию, обычаям и желаниям. А население Леванта были людьми с древними талантами и большим опытом в искусстве и архитектуре, и тем самым способствовали возникновению, процветанию и развитию арабо-исламского искусства [2].

Можно выделить основные характеристики исламской архитектуры:

Оригинальность и эволюция.

Разнообразие конструкций и архитектурных элементов, таких как купола, потолки, двери, колонны, а также узоры и украшения.

Характер учреждений и их функции, исламской веры и арабской культуры.

Общие характеристики арабского и исламского искусства в области архитектуры и декора включают в себя: диверсификацию элементов, рассмотрение симметрии, всесторонность оформления и освещение пространств, а также отказ от изображения человеческих и живых образов, особенно в религиозных зданиях, и как компенсацию за них использование декоративных, растительных и инженерных тем и ландшафтов. Такие характеристики придали исламскому искусству его отличительный характер, сделали его неповторимым и уникальным [2].

Основная часть. Главным структурообразующим элементом функционально-планировочной организации в жилой среде является жилой дом. Многообразие типов жилых домов, накопленных в мировой практике, связано прежде всего, с разнообразием домохозяйств, а также с различием обычаев, традиций, социально-культурных условий и экономических условий. Сирийский жилой дом формировался на протяжении столетий. Изучение исторического архитектурного наследия традиционного сирийского дома, выявление тенденций его развития, в которых отразилось богатство духовной культуры народа является основополагающим при изучении жилой среды арабских городов. Историю развития традиционного сирийского дома необходимо рассматривать в контексте исторических периодов Сирийского государства [2].

Омейядский период (661-750 гг.)

Каср Аль-Хейр Аль-Гарби «Западный дворец» — арабский замок к востоку от города Хомса (Сирия), построенный в 727 году на месте византийского монастыря VI века (рис. 1). Ныне представляет собой руины, найденные на месте замка фрески, рельефы, фрагменты скульптур находятся в Национальном музее Дамаска [3].

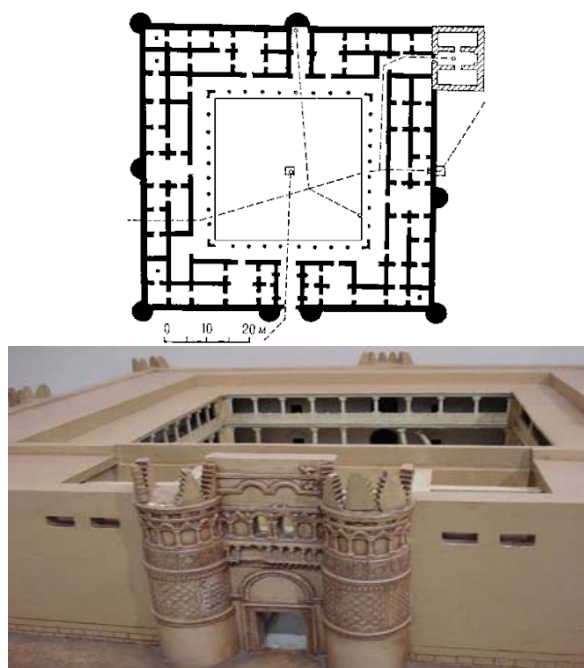


Рис. 1. Каср Аль-Хейр Аль-Гарби

Планировочная структура дворца состоит из шести связанных по периметру жилых домов, объединенных центральным атриумом с фонтаном посередине. По периметру атриума тянется галерея. В каждом из шести домов имеются жилые комнаты, салон-гостиная, хозяйственные помещения и внутренний двор.

Каср Аль-Хейр Аль-Шаркий «Восточный дворец» (рис. 2) по своей планировке так же имеет несколько связанных между собой домов вокруг центрального атриума с фонтаном, в свою очередь каждый из этих домов представляет собой двор с галереей на колоннах, к которому примыкают помещения дома. Функции помещений дома аналогичны предыдущему объекту. В данном дворце уже была построена мечеть.

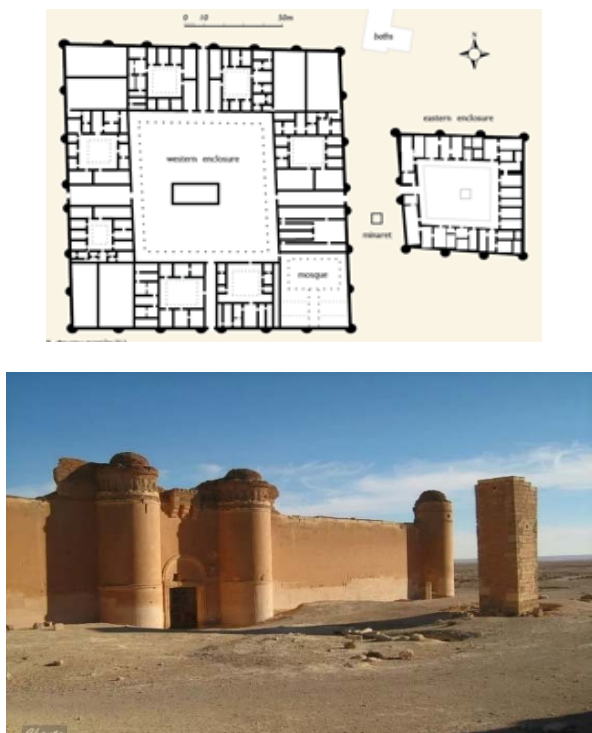


Рис. 2. Каср Аль-Хейр Аль-Шаркий

Архитектурное наследие жилища Омейядского периода в архитектурно-типологическом аспекте показывает, что гармоничное единство жилища всегда в первую очередь связано с природной средой, особенностями климатических условий. Они в первую очередь формировали объемно-планировочное, архитектурно-

композиционное и композиционно-декоративные решения.

В объемно-планировочном аспекте это выражается в организации замкнутой и компактной планировки с использованием внутренних дворов. Практически дворец представлял собой жилой комплекс с наличием всех общественных функций для жизнеобеспечения его жителей. Такая планировка еще обусловлена и вопросами безопасности, которая играла важную роль с учетом вражды племен пустыни.

Аббасидский период (750-968 гг.)

Дворец Аль-Ухайдир (рис. 3) расположенный на расстоянии 125 км к юго-западу от Багдада. Имя Аль-Ухайдир не упоминается в книгах арабских историков и географов, но оно распространяется на языке пастухов и также известно, как «крепость Давер» и «дворец Хафаджи». Это название происходит от природы этого места.

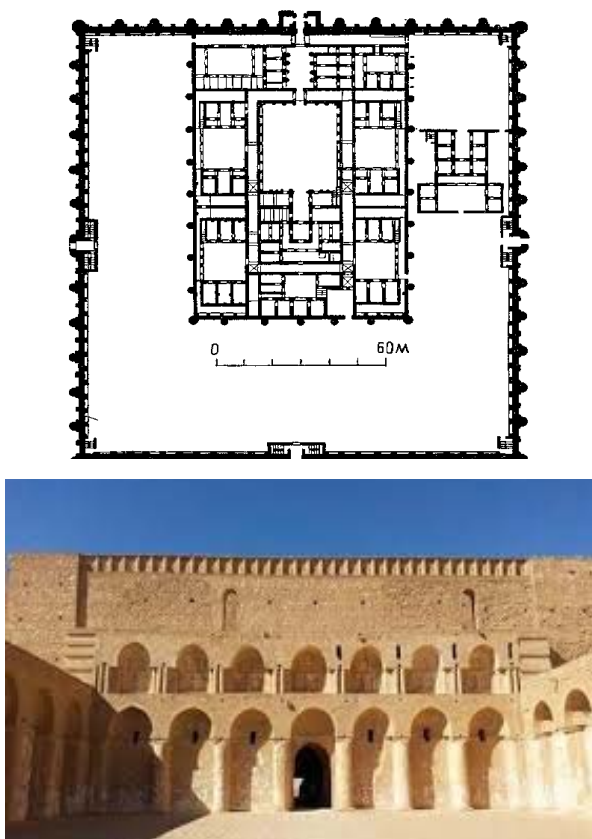


Рис. 3. Дворец Аль-Ухайдир

Дворцовый принцип формирования жилого пространства остается в Аббасид-

ский период, с той лишь разницей, что появляется стена, которая окружает как дворец, так и открытое пространство, прилегающее к нему.

Стена играет оборонительную роль, которая была очень важна на данном историческом этапе.

Дворец Аль-Ухайдир имеет прямоугольную форму, с центральным атриумом и окружающей его галерей, мечеть, королевскую приемную, семь внутренних домов, в каждом доме есть атриум, центральный салон, жилые и хозяйственные помещения, иуаны.

Эйюбидский период (1174-1259 гг.)

Ал-Адилия является образцом эпохи Эйюбида, считается одним из самых важных зданий с точки зрения планировки, строительства и архитектурных особенностей.

Жилой дом имеет характерные черты сирийского дома – это наличие центрального атриума с фонтаном и жилыми помещениями по периметру и иуаном (рис. 4).

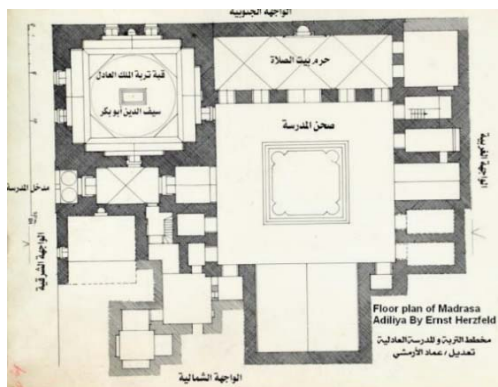


Рис. 4. Жилой дом Ал-Адилия

Дом закрыт с наружи и открыт внутри на атриум. Входные ворота представляют собой уникальную архитектуру, в отличие от типичных ворот периода Эйюбида.

Ворота ведут в широкий вестибюль с куполом. Высокий иуан примыкает к внутреннему двору, имеющему квадратную форму (18 x 17 м) и вымощенным камнем, украшенным геометрическими мотивами. Двор окружен прямоугольным залом, который покрыт тремя сводчатыми сводами (рис. 4).

Мамлюкский период (1259-1516 гг.)

Жилой дом Аль-Шазабеклия считается одним из представителей эпохи Мамлюкского периода. Он имеет оригинальный дизайн и декор, что делает его ярким примером искусства архитектуры и декора (письменные ленты, архитектурные орнаменты и декоративные элементы).

Планировочная структура дома характерна для сирийского жилого дома - наличие атриума с фонтаном, примыкающих к нему жилых помещений, иуан. Главные ворота богато декорированы белым и черным камнем и элегантно оформлены симметричными мукарнасами. Форма ворот выполнена из богато окрашенных фресок и украшена декоративными панно (рис. 5-6).

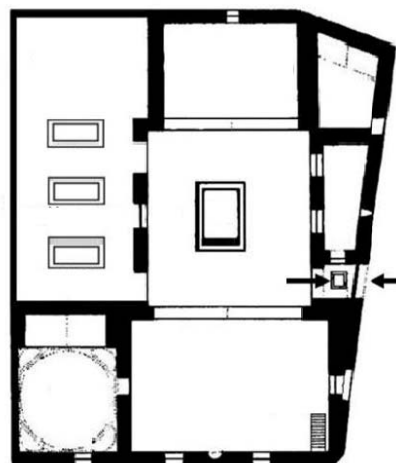


Рис. 5. Жилой дом Аль-Шазабеклия, план

Этот объект стал образцом архитектурного искусства, которому стали следовать, и именно поэтому сегодня извлекают из него много элементов при строи-

РАЗДЕЛ 1
ТЕОРИЯ И ИСТОРИЯ АРХИТЕКТУРЫ

тельстве современных арабских домов [2].



Рис. 6. Жилой дом Аль-Шазабеклия, фасад

Османский период (1516-1918 гг.)

Арабо-исламская архитектура в Сирии сохранила в целом свои особенности и в османский период [4].

Один из исторических домов этого периода – дом Джабри в Дамаске. Был построен в 1737 – 1744 гг. в окрестностях Каймарии. Этот жилой дом общей площадью 1200 м², в котором имеются 23 комнаты [4].

Основные архитектурно планировочные элементы этого дома: иуан с двумя боковыми комнатами на северной стороне; атриум дома прямоугольной формы с примыкающими жилыми комнатами, в центре которого находится овальный фонтан, вокруг которого высажены разные виды деревьев (рис. 7).

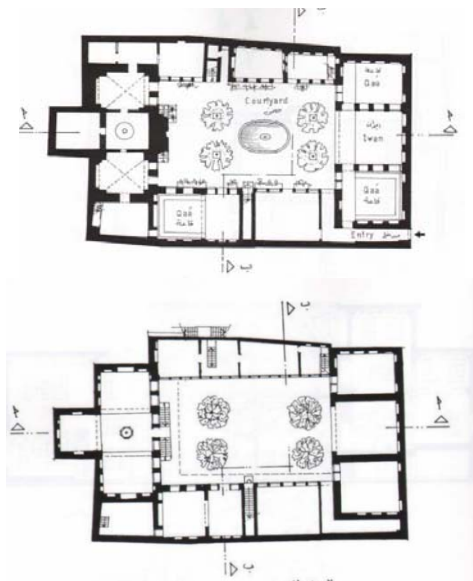


Рис. 7. Жилой дом Джабри, планы

На восточной стороне – два боковых симметричных зала одинакового размера; главный зал – атриум по высоте выше чем двор на полметра. Стены главного зала – атриума декорированы, а в центре расположен небольшой фонтан. Традиционная галерея окружает атриум. Дом закрыт с наружи и открыт на атриум (рис. 8) [4].



Рис. 8. Жилой дом Джабри, интерьер

Французский период (1920-1946 гг.)

Исследование сирийского жилища во время французского мандата было изучено в нескольких научных источниках. Жилые дома в этот период представляют собой переходный этап от традиционной к современной архитектуре. Отдельно стоящие жилые дома этого периода уже открыты наружу и окружены садами, а внутренний двор традиционной архитектуры превратился в замкнутое центральное пространство [5].

Здания в этом периоде имеют европейский характер, с белыми известняковыми фасадами, высокими потолками более четырех метров и изначально большими деревянными дверями, превратившиеся в дальнейшем в железные. В этих жилых домах явно прослеживается сочетание европейского и арабского стиля. Внутренний двор, который был в традиционных домах, превратился в крытое центральное жилое пространство с выходом на террасу (рис. 7) [5].

Заключение. Исторический анализ развития планировочной структуры жилых домов в Сирии позволил выявить их характерные особенности, которые необходимо учитывать для повышения комфортности жилой среды арабских городов, качественного уровня современного проектирования и строительства жилья, улучшения планировки жилых домов, их архитектурного облика, с учетом таких основных факторов, как национальные особенности и традиции:

Архитектурное наследие жилища в архитектурно-типологическом аспекте показывает, что гармоничное единство жилища всегда в первую очередь связано с природной средой, особенностями климатических условий. Они влияли на формирование объемно-планировочные, архитектурно-композиционные и композиционно-декоративные решения. В объемно-планировочном аспекте это выражалось в организации замкнутой и компактной планировке с использованием внутренних дворов.

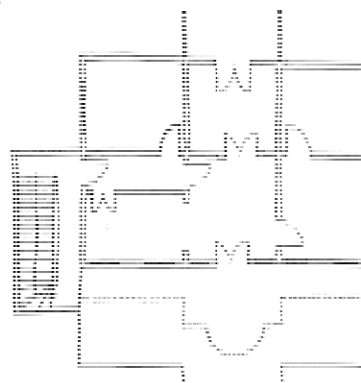
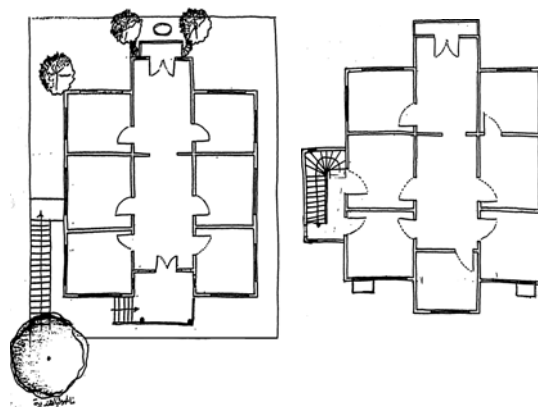


Рис. 7. Жилой дом французского периода

РАЗДЕЛ 1
ТЕОРИЯ И ИСТОРИЯ АРХИТЕКТУРЫ

На формирование планировочной структуры оказал большое влияние уклад жизни сирийской семьи, который отразился в функциональном составе помещений, планировочной организации, изолированности жилища от внешнего окружения, совмещения жилья с работой, разделение дома на женскую и мужскую половины. На исторических этапах развития вся семья жила в одном доме вместе с родственниками. Но если площади дома было недостаточно, то родственники селились по соседству.

Планировка дома состояла из жилых комнат, которые включали в себя спальни и жилые комнаты, салон-гостиную, иуан, хозяйственные помещения – кухня, кладовые, санузлы, а также балконы-террасы. Обязательной составляющей исторических жилых домов были внутренние дворы, оформленные галереями.

На протяжении всей истории развития жилища средства архитектурно-художественной выразительности играли большую роль, оставляя художественные шедевры.

Литература

1. Гафари Ахмед. Дамаск самый старый город в истории. / Гафари Ахмед - Дамаск: Национальная библиотека, 1991. - 80 с.

2. Аль-Рихави Абдуль-Кадер. Арабская исламская архитектура. / Аль-Рихави Абдуль-Кадер - Дамаск: изд. Министерство культуры, 1979.- 306 с.

3. Каср Аль-Хейр Аль-Гарби. // Большая советская энциклопедия в 30 т. гл. ред. А. М. Прохоров. - 3-е изд. - М.: Советская энциклопедия, 1969-1978.

4. Кэбрит Закария Мохаммед. Дамасский Дом. / Кэбрит Закария Мохаммед - Дамаск, 2000.- 150 с.

5. Второй выпуск журнала Дамасского университета инженерных наук // Дамаск - 2004.- 44 с.

**FEATURES OF THE DEVELOPMENT
OF THE SYRIAN TRADITIONAL
RESIDENTIAL BUILDING
AT VARIOUS HISTORICAL STAGES.**

Shahin Nesrin

Graduate student of the department

"Design of the architectural environment"

Belarusian National Technical University

The article is devoted to the analysis of the development of traditional Syrian housing as the main element of the living environment of Arab cities in various historical periods of the Syrian state. The architectural and planning decisions, architectural and artistic features of the decoration of residential buildings are analyzed. This study will reveal the possibilities of preserving and optimizing the living environment and its main element - the residential building, taking into account national characteristics, traditions, the specific lifestyle of the population and natural conditions.

Поступила в редакцию 31.01.2020 г.

УДК 72.071.1(476)(092)

**ГІСТОРЫЯ ФАРМІРАВАННЯ ЗАБУДОВЫ ПРАСПЕКТА НЕЗАЛЕЖНАСЦІ
Ў МІНСКУ Ў 20-50-Я ГАДЫ ХХ СТ.: МАДЭРНІСТЫЧНАЯ І ТРАДЫЦЫЙНАЯ
ГОРАДАБУДАЎНІЧЫЯ СТРАТЭГІІ**

Марозаў Я.В.

кандыдат мастацтвазнаўства, дацэнт, кафедра «Дызайн архітэктурнага асяроддзя»
Беларускі нацыянальны тэхнічны ўніверсітэт

У артыкуле прааналізавана забудова сучаснага праспекта Незалежнасці ў 20-50-я гады ХХ ст., вылучаныя мадэрністычная і традыцыйная стратэгіі яе фарміравання. Аўтар аднаўляе гісторыю асобных архітэктурных аб'ектаў, выяўляе іх ролю ў фарміраванні ансамбля на момант іх з'яўлення і ў працэсе рэканструкцыі.

Уводзіны. Кожны горад мае свой твар, сваю галоўную вуліцу. Для Мінска гэта

сучасны праспект Незалежнасці, архітэктурны ансамбль якога фарміраваўся на працягу ХХ стагоддзя. Сёння шматлікія будынкі маюць статус гісторыка-культурнай каштоўнасці, аднак працягваюцца мадэрнізацыя і будаўніцтва нават ў цэнтральнай частцы праспекта. Можна сказаць, што сёння няма згоды ў вызначэнні мастацкай і гістарычнай