

ФОРМИРОВАНИЕ ОБЩЕСТВЕННО-ЗНАЧИМОГО ПРОСТРАНСТВА (ОПЫТ ПРОЕКТИРОВАНИЯ)

Сардаров А.С.

доктор архитектуры, профессор, декан АФ
Белорусский национальный технический университет

Башаримова Т.В.

заведующая Архитектурно-инновационным бюро
филиал БНТУ «Научно-исследовательский политехнический институт»

В статье изложен научно-методический подход, использованный при проектировании реконструкции сквера, входящего в комплекс зданий Национальной академии наук Беларуси в г. Минске.

Введение. Значение общественно-значимых пространств в современном мегаполисе усиливается. Это связано с утратой потребности в физическом общении людей (что заменяется контактами с помощью электронных средств коммуникаций), уничтожением прежних идеологических символов, олицетворявших эти пространства и имевших общественно-значимый смысл (пл. Ленина, Октябрьская и т.п.), а также тенденцией к усилению коммерциализации городской среды. Последний фактор имеет особое значение. На формирование общественных пространств, на их планировочные решения в современных социально-экономических условиях прямо влияют тенденции к их, прежде всего, коммерческому использованию. Эти процессы во многом противоречат важнейшей цели градостроительного развития - «гуманизации городской среды», [1, с. 5] т.е. среды, формирующей сознание, духовно-нравственные качества человека.

Основная часть. Опыт проектных работ по реконструкции сквера у комплекса зданий Национальной академии наук Беларуси включал следующие этапы научно-методического подхода:

1. исторический архитектурно-градостроительный анализ;
2. анализ современного состояния (функция, характерные особенности);
3. формулирование проектных задач;
4. выработка вариантов проектных решений;

5. разработка проекта реконструкции.

Архитектурно-планировочная среда комплекса НАН включает территорию, имеющую в плане размеры 332x794x60x824 м. Она расположена в северо-восточной части г. Минска, между улицами: пр. Независимости, Академической и Сурганова. Она включает зеленую зону (сквер), размерами в плане 50x120 м, здание Президиума НАН, административные и научно-исследовательские здания и здание библиотеки им. Я. Колоса (рис. 1).



Рис. 1. Фрагмент территории Академгородка с реконструируемым сквером

Данная архитектурно-планировочная система сформировалась в течение более 60 лет: в 1934-1940 гг. был построен главный корпус НАН (арх. Г. Лавров, И. Лангбард) [2, с. 79-82]. После войны были построены декоративная ограда (арх. Л. Рыминский) и парадная лестница (арх. М. Бакланов). В 1961-1967 гг. по-

строено здание библиотеки НАН (арх. Л. Гольдштейн).

Здание главного корпуса (пр. Независимости, 66), административный корпус (пр. Независимости, 68) и декоративная ограда входят в список историко-культурного наследия (712ГООО198 кб 2.3), территория сквера относится к зоне охраняемого ландшафта. В 1951 году в институте «Белгоспроект» был разработан эскизный проект застройки всего участка Академии Наук БССР (арх. Хегай, рук. Парсаданов) [3]. В ансамбле застройки предусматривались три выхода на основную магистраль г. Минска - пр. Независимости (в 1951 г. - ул. Пушкина) (рис. 2). Расположение выходов на основную магистраль увязывалось с композицией сквера. Проект не был выполнен, комплекс застройки Академии наук сейчас выглядит иначе.



Рис. 2. Фрагмент эскизного проекта территории Академгородка 1951 г.

Посадки зеленых насаждений (судя по максимальному возрасту растений - более 50 лет) были осуществлены в конце 50-х годов. В настоящее время сквер представляет собой зеленый массив, включающий следующие виды растений, в том числе редкие: дуб, береза, ива, клен, липа, ель, пихта, лиственница, сосна, туя, плодовые яблони, кустарники можжевельника, боярышника, кальквиции, свидины, чубушника (рис. 3, 4, 5). Часть рас-

тений больна, потеряны их декоративные свойства. Имеются единичные экземпляры, имеющие реликтовую ценность. Также на территории сквера расположены деревья с именными табличками, посаженные почетными гостями НАН Беларуси. Расположение их случайно и не несет смысловой и композиционной нагрузки.



Рис. 3, 4, 5. Виды растений, произрастающих на территории сквера

Общественно-функциональное значение пространства минимально. Существующий сквер не имеет законченного и выраженного планировочного решения и

РАЗДЕЛ 2

ГРАДОСТРОИТЕЛЬСТВО И ЛАНДШАФТНАЯ АРХИТЕКТУРА

представляет собой просто зеленый массив с проложенными дорожками, имеющими главным образом транзитный (проходной) характер.

Согласно решения Президиума НАН (протокол от 04.03.2015) сквер должен быть превращен в общественно значимую зону. Проектирование сквера было поручено и выполнялось в АИЦ НИЧ БНТУ (гл. арх. А.С. Сардаров, арх. Т.В. Башаринова). Проектная задача сформулирована необходимостью создания зеленой зоны, отвечающей архитектурно-планировочной стилистике комплекса зданий НАН и проспекта Независимости, имеющей рекреационное, экологическое и мемориально-общественное значение. Необходимо предусмотреть размещение монументальной композиции «Золотое кольцо белорусской науки» и «Аллеи славы» с установкой бюстов выдающихся деятелей науки Беларуси.

Было разработано два варианта решений сквера: вариант 1 (рис. 6, 7), вариант 2 (рис. 8, 9). Согласно варианту 1, был предусмотрен выход на пр. Независимости и скульптурная композиция размещалась в передней части сквера.



Рис. 6. Планировочное решение по варианту 1



Рис. 7. Визуализация варианта 1

Согласно варианту 2, предусматривалось заглубленное размещение композиции «Золотое кольцо белорусской науки». Варианты предусматривали различную геометрическую планировку и рисунки мощений.

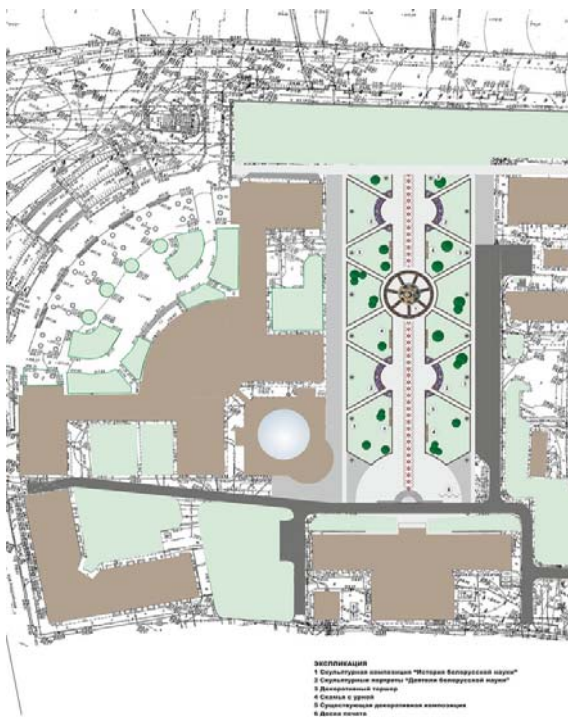


Рис. 8. Планировочное решение по варианту 2



Рис. 9. Визуализация варианта 2

В результате обсуждений в Национальной Академии наук Беларуси, Министерстве культуры и Комитете по архитектуре и градостроительству Мингорисполкома был принят окончательный вариант (рис. 10), имеющий следующие архитектурно-планировочные особенности:

– создание симметричной осевой композиции, ориентированной от ограды пр. Независимости до библиотеки НАН;

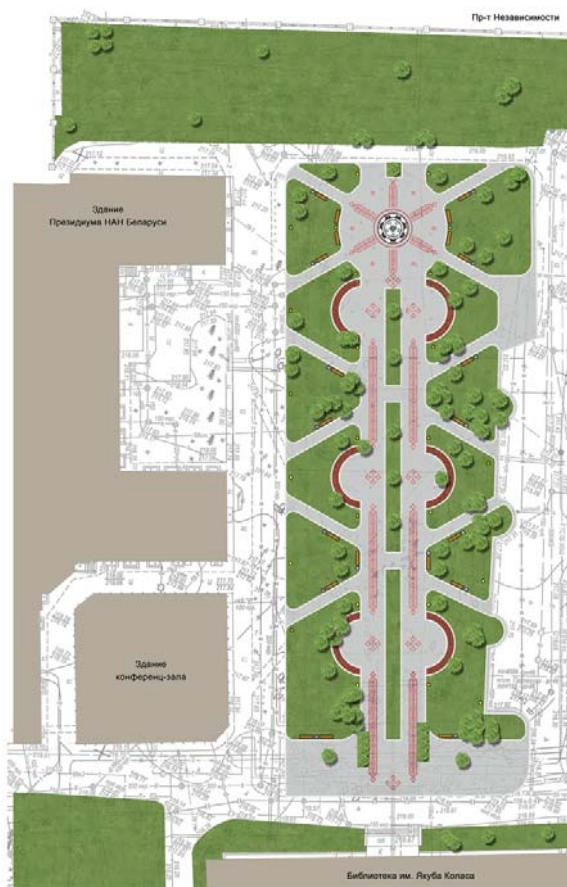


Рис. 10. Проект реконструкции сквера

– сохранение большей части существующих зеленых насаждений с включением дополнительных посадок;

– планировочная организация диагональных связей, обеспечивающих возможность транзитного движения через сквер между зданиями НАН;

– создание доминанты в зоне, примыкающей к пр. Независимости с архитектурно-скульптурной композицией «Золотое кольцо белорусской науки» в форме классической ротонды (рис. 11);

– размещение вдоль главной аллеи симметричных композиций мест отдыха;

– размещение вдоль основной оси бюстов ведущих деятелей белорусской науки;

– разработка индивидуальных малых архитектурных форм, соответствующих стилистике зданий.



Рис. 11. 3D модель композиции «Золотое кольцо белорусской науки»

Заключение. Опыт проектных работ по реконструкции сквера НАН Беларуси позволил выделить следующие научно-методические направления архитектурно-планировочного развития в сложившейся застройке, имеющей важное историческое, культурное и художественное значение:

1. максимальное следование стилистическим особенностям исторической застройки с целью создания ансамблевости;

2. максимальное сохранение существующих зеленых насаждений;

3. создание общественно-значимого пространства средствами архитектуры и синтеза искусств, выражающего роль, традиции и вклад в экономическую и культурную жизнь страны [4].

Литература

1. Потаев, Г.А. Постиндустриальные города: реновация и развитие / Г.А. Потаев. – Минск: БНТУ, 2019. – 216 с.

2. Сардаров, А.С. *Архитектура академии: преемственность и развитие* // А.С. Сардаров, Т.В. Башаримова // *Архитектура: сборник научных трудов*, Минск, БНТУ. – 2016. – Вып. 9. – С. 79-82.

3. БГАНТД. Фонд 3. Оп. 1. Д. 484. *Эскизный проект застройки участка Академии Наук БССР. Генеральный план участка.*

4. Сардаров, А.С. *Архитектура: имя и образ. Синтез в мировой и белорусской архитектуре.* – Мн.: Бел. навука, 2019.

THE FORMATION OF SOCIALLY SIGNIFICANT SPACE (DESIGN EXPERIENCE)

Sardarov A.S.

Doctor of Architecture, professor, Dean of the AF, Belarusian National Technical University

Basharimava T.V.

Head of Architectural-innovative Office
Belarusian National Technical University

One of the greatest today's problem is a loss of traditional and socially significant zones in our urban environment. The reasons for that are: commercialization of living space and use only electronics in human contacts.

This article describes experience of research and design works for public garden near Academy of Science of Belarus. The main problem was to correlate composition of garden and exist buildings with their historical architectural style. Design includes composition "Golden Ring of Belarusian Science" and sculptural images of great Belarusian scientists. It also includes greenery and places for relaxation.

Поступила в редакцию 16.01.2020 г.

УДК [574:379.83]:39 (470.620)

ЭКОЛОГИЧЕСКИЙ ТУРИЗМ КУБАНИ: ЭТНОКУЛЬТУРНЫЕ РЕСУРСЫ И ОБЪЕКТЫ ИСТОРИКО-КУЛЬТУРНОГО НАСЛЕДИЯ

Субботин О.С.

кандидат архитектуры, доцент, профессор кафедры архитектуры Кубанский госагроуниверситет имени И.Т. Трубилина

Рассмотрены особенности формирования экологического туризма на территории Кубани, в контексте изучения и популяризации археологического наследия, памятников архитектуры, градостроительства и монументального искусства. Обозначено, что главной задачей исследования является сохранение и задействование этнокультурных ресурсов, памятников историко-культурного наследия в сфере экологического туризма. Особое внимание уделено информационному обеспечению указанного туризма, соответствующей индустрии и комплексу взаимосвязанных обслуживающих структур и объектов, служащих для комфортного функционирования отрасли туризма. Результаты исследования могут быть использованы при разработке концепции развития регионального туризма, инновационных подходов к проведению реформ в туристском бизнесе с учетом особенностей данного региона, в частности объектов историко-культурного наследия.

Введение. На Северном Кавказе, а именно на Кубани, туризм является одним из приоритетных направлений развития региона. Туризм служит основой приобщения к народной культуре и традициям через историко-культурное наследие.

Совокупность материальных и духовных ценностей, объединенных единством территории Кубани, складывается из культур многочисленных народов, проживающих на данной благодатной земле. При этом не только окружающая природная среда, определяющая условия жизнедеятельности, но и также памятники архитектурного наследия составляют неоценимое богатство региона. В тоже время исключительность указанного богатства – одна из важнейших экономических составляющих устойчивого развития Кубани, «точки роста» экономики городских и сельских поселений, которым присуще своя неповторимая и исключительная история и архитектура. Поэтому необходимо особо обратить надлежащее внимание на эти культурные ценности, уметь их максимально и разумно использовать, наряду с этим обеспечив доступность культуры для каждого человека вне зависимости от