

РАЗДЕЛ 1  
ТЕОРИЯ И ИСТОРИЯ АРХИТЕКТУРЫ

На формирование планировочной структуры оказал большое влияние уклад жизни сирийской семьи, который отразился в функциональном составе помещений, планировочной организации, изолированности жилища от внешнего окружения, совмещения жилья с работой, разделение дома на женскую и мужскую половины. На исторических этапах развития вся семья жила в одном доме вместе с родственниками. Но если площади дома было недостаточно, то родственники селились по соседству.

Планировка дома состояла из жилых комнат, которые включали в себя спальни и жилые комнаты, салон-гостиную, иуан, хозяйственные помещения – кухня, кладовые, санузлы, а также балконы-террасы. Обязательной составляющей исторических жилых домов были внутренние дворы, оформленные галереями.

На протяжении всей истории развития жилища средства архитектурно-художественной выразительности играли большую роль, оставляя художественные шедевры.

*Литература*

1. Гафари Ахмед. Дамаск самый старый город в истории. / Гафари Ахмед - Дамаск: Национальная библиотека, 1991. - 80 с.

2. Аль-Рихави Абдуль-Кадер. Арабская исламская архитектура. / Аль-Рихави Абдуль-Кадер - Дамаск: изд. Министерство культуры, 1979.- 306 с.

3. Каср Аль-Хейр Аль-Гарби. // Большая советская энциклопедия в 30 т. гл. ред. А. М. Прохоров. - 3-е изд. - М.: Советская энциклопедия, 1969-1978.

4. Кэбрит Закария Мохаммед. Дамасский Дом. / Кэбрит Закария Мохаммед - Дамаск, 2000.- 150 с.

5. Второй выпуск журнала Дамасского университета инженерных наук // Дамаск - 2004.- 44 с.

**FEATURES OF THE DEVELOPMENT  
OF THE SYRIAN TRADITIONAL  
RESIDENTIAL BUILDING  
AT VARIOUS HISTORICAL STAGES.**

**Shahin Nesrin**

**Graduate student of the department  
"Design of the architectural environment"  
Belarusian National Technical University**

The article is devoted to the analysis of the development of traditional Syrian housing as the main element of the living environment of Arab cities in various historical periods of the Syrian state. The architectural and planning decisions, architectural and artistic features of the decoration of residential buildings are analyzed. This study will reveal the possibilities of preserving and optimizing the living environment and its main element - the residential building, taking into account national characteristics, traditions, the specific lifestyle of the population and natural conditions.

*Поступила в редакцию 31.01.2020 г.*

УДК 72.071.1(476)(092)

**ГІСТОРЫЯ ФАРМІРАВАННЯ ЗАБУДОВЫ ПРАСПЕКТА НЕЗАЛЕЖНАСЦІ  
Ў МІНСКУ Ў 20-50-Я ГАДЫ ХХ СТ.: МАДЭРНІСТЫЧНАЯ І ТРАДЫЦЫЙНАЯ  
ГОРАДАБУДАЎНІЧЫЯ СТРАТЭГІІ**

**Марозаў Я.В.**

кандыдат мастацтвазнаўства, дацэнт, кафедра «Дызайн архітэктурнага асяроддзя»  
Беларускі нацыянальны тэхнічны ўніверсітэт

*У артыкуле прааналізавана забудова сучаснага праспекта Незалежнасці ў 20-50-я гады ХХ ст., вылучаныя мадэрністычная і традыцыйная стратэгіі яе фарміравання. Аўтар аднаўляе гісторыю асобных архітэктурных аб'ектаў, выяўляе іх ролю ў фарміраванні ансамбля на момант іх з'яўлення і ў працэсе рэканструкцыі.*

*Уводзіны.* Кожны горад мае свой твар, сваю галоўную вуліцу. Для Мінска гэта

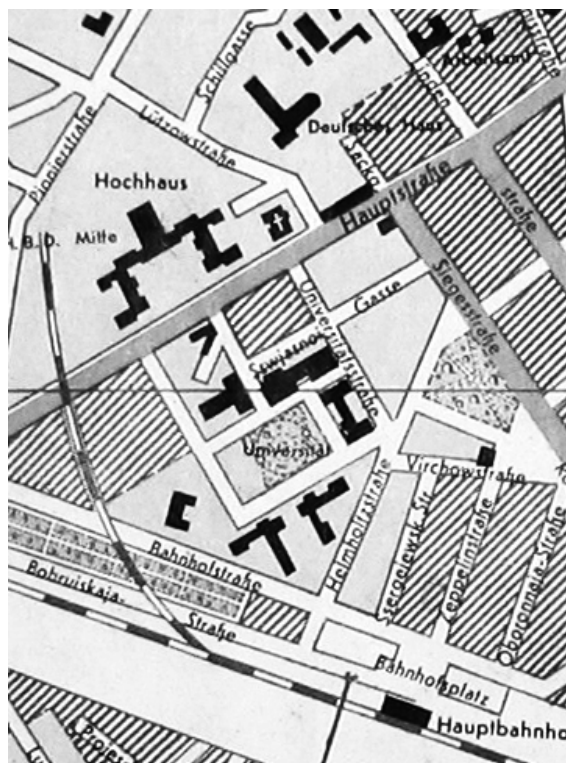
сучасны праспект Незалежнасці, архітэктурны ансамбль якога фарміраваўся на працягу ХХ стагоддзя. Сёння шматлікія будынкі маюць статус гісторыка-культурнай каштоўнасці, аднак працягваюцца мадэрнізацыя і будаўніцтва нават ў цэнтральнай частцы праспекта. Можна сказаць, што сёння няма згоды ў вызначэнні мастацкай і гістарычнай

вартасці яго забудовы. Вырашыць гэтае пытанне немагчыма без даследавання асноўных этапаў фарміравання архітэктурнага ансамбля праспекта, акрэслення вызначальных горадабудаўнічых прыёмаў і канцэпцый.

*Асноўная частка.* Воблік вуліцы Захар'еўскай, што існавала на месцы цэнтральнай часткі праспекта Незалежнасці ў дарэвалюцыйны перыяд (да 1917 г.), зафіксаваны на фотаздымках. Яна шчыльна забудавана ўздоўж чырвоных ліній, што было характэрным для правінцыйнага капіталістычнага горада. Ужо ў той час яна ўяўляла сабой адну з багатых вуліц Мінска, аднак, на жаль, ад гэтага перыяду засталася толькі некалькі будынкаў. Пасля 1917 г. вуліца атрымала назву Савецкая, стала месцам правядзення дэманстрацый і вайсковых парадаў, пачала выконваць функцыю галоўнай магістралі горада. Менавіта ў даваенны перыяд сфармавалася сённяшняе трасаванне праспекта: ад сучаснага скрыжавання з вул. Філімонава дарога на Маскву пайшла наўпрост па новай шашы, на насыпу, а стары Барысаўскі тракт (сучасная вул. Скарыны) набыў другаснае значэнне.

У канцы 20-х – пачатку 30-х гг. XX ст. у горадабудаўніцтве дамінавалі ідэі дэцэнтралізацыі, прынцыпы асіметрыі гарадской кампазіцыі. Характэрнай рысай часу было нежаданне падначальвацца існуючай архітэктурнай сітуацыі, арганізацыя кампазіцыі аб'екта, незалежна ад асяроддзя. Згодна з такім падыходам пабудаваны комплекс універсітэцкага гарадка (1928-1931 гг., архітэктары Г. Запарожац і Г. Лаўроў). Трох-чатырохпавярховыя карпусы ўніверсітэта размешчаны асобна, без уліку навакольнай, пераважна драўлянай, забудовы. У гэтым праекце адлюстраваны паслярэвалюцыйны час - імкненне разарваць сувязь з мінулым, стварыць узор новай, замкнёнай ў сабе кампазіцыі, заснаванай на функцыянальным падыходзе, патрабаваннях аэрацыі і інсалацыі аўдыторый.

Дом Урада (1930-1934 гг., архітэктар І. Лангбард) быў пастаўлены на другім баку вуліцы Савецкай. Ён таксама кампазіцыйна адрозніваўся ад наваколля, выразна дамінаваў над забудовай, нібы душачы яе сваімі памерамі (мал. 1). Усе спробы з'яднаць у адзін ансамбль Дом Урада і ўніверсітэцкі гарадок не мелі поспеху. Сёння захавалася літаральна некалькі карпусоў гарадка, яны схаваны за будынкамі сярэдзіны-канца XX ст., што фарміруюць сучасны ансамбль плошчы Незалежнасці.



Мал. 1. Дом Урада і ўніверсітэцкі гарадок на акупацыйнай мапе 1943 г. З фондаў Нацыянальнай бібліятэкі РБ

У шчыльна забудаванай цэнтральнай часцы горада пры размяшчэнні новых аб'ектаў цяжка было скарыстаць прынцыпы адвольнай мадэрнісцкай кампазіцыі, але і тут можна прасачыць адпаведныя прасторавыя асаблівасці. Так будынак Дзяржбанка (1929 г., архітэктар Г. Гольц) узведзены ў стылі канструктывізм, адступаў ад лініі забудовы вуліцы. Банк меў два моцна высунутыя за плашчыню фасада аб'ёмы лесвічных клетак, якія былі вертыкальна ашклёныя,

РАЗДЕЛ I  
ТЕОРИЯ И ИСТОРИЯ АРХИТЕКТУРЫ

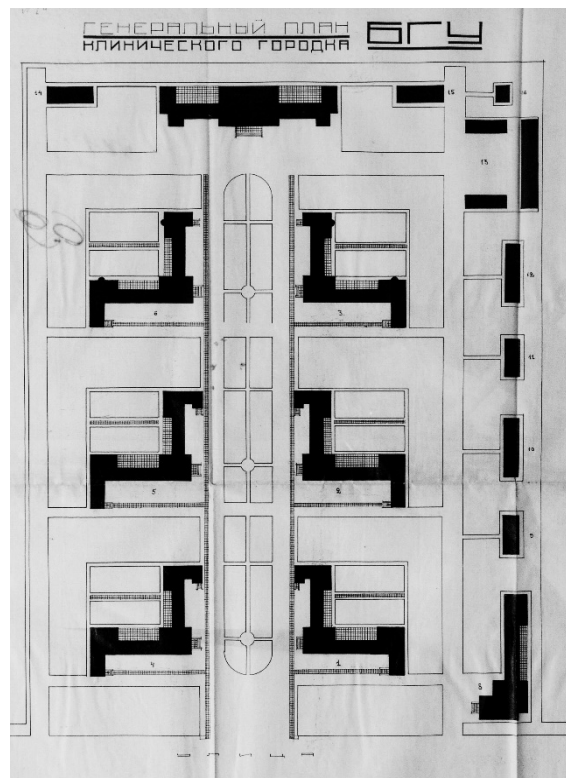
што рабіла моцны кантраст с асяродзем. Будынак пацярпеў ад бамбардзіровак і пасля вайны быў цалкам разабраны.

Буйным комплексам, пабудаваным у цэнтральнай частцы праспекта, на месцы архірэйскага падвор'я і з выкарыстаннем частак сцен яго пабудоў, з'яўляецца Дом Чырвонай арміі (1935-1935 гг., архітэктар І. Лангбард). Галоўны фасад, звернуты да Аляксандраўскага сквера, манументальны, і ўраўнаважаны, дваровы фасад асіметрычны, у ім прасочваюцца рысы мадэрнісцкай архітэктур 30-х гг. XX ст. Спачатку ён быў адкрыты ў пойму ракі Свіслач і, знаходзячыся на высокім узгорку, добра ўспрымаўся з зарэчнай часткі горада. Там меркавалася ўладкаваць спуск да вады, распланаваць сад. Падчас стварэння пасляваеннага ансамбля гэты фасад быў закрыты ад праспекта Незалежнасці жылымі дамамі.

Схема планавання Мінска (архітэктары В. Сямёнаў і Н. Палякоў) прадугледжвала размяшчэнне новых буйных аб'ектаў у зарэчным раёне, уздоўж Барысаўскай шашы, што вядзе ў бок Масквы [1, стар. 11]. Выбар маскоўскага накірунку для развіцця горада быў невыпадковым, Масква займала ў савецкай ідэалогіі цэнтральнае месца. Напрыканцы 20-х гг. XX ст. былі адрамантаваныя масты і наладжанае транспартнае злучэнне з зарэчным раёнам, пачалося засваенне новага накірунку. Пасярод палёў кампазіцыйныя прынцыпы мадэрнізму змаглі знайсці найбольш выразную рэалізацыю.

Адным з першых паўстаў комплекс клінічнага шпітала, пабудаваны ў стылістыцы канструктывізму (1928-1931 гг., архітэктар Г. Лаўроў). Ён складаўся з асобных карпусоў, што былі рытмічна пастаўленыя абাপал алеі (мал. 2). Завяршалася яна сіметрычным корпусам, які быў пабудаваны значна пазней, выкарыстоўваўся як Рэспубліканскі дзіцячы шпіталь. Прасторава гэты комплекс вырашаны гэтак жа незалежна ад акружэння, як і Універсітэцкі гарадок, цэнтральная алея стварала моцную

кампазіцыйную вось, якой былі падпарадкаваныя і жылыя, і гаспадарчыя карпусы. Сёння гэты комплекс значна перабудаваны, у першапачатковым выглядзе захаваліся толькі адзін невялікі двухпавярховы будынак на скрыжаванні праспекта Незалежнасці і вуліцы П. Броўкі.



Мал. 2. Генеральны план Клінічнага гарадка БДУ. Архітэктар Г. Лаўроў. Дзяржаўны архіў Мінскай вобласці. Ф.352. Воп.2. Спр.32. - Стар 69

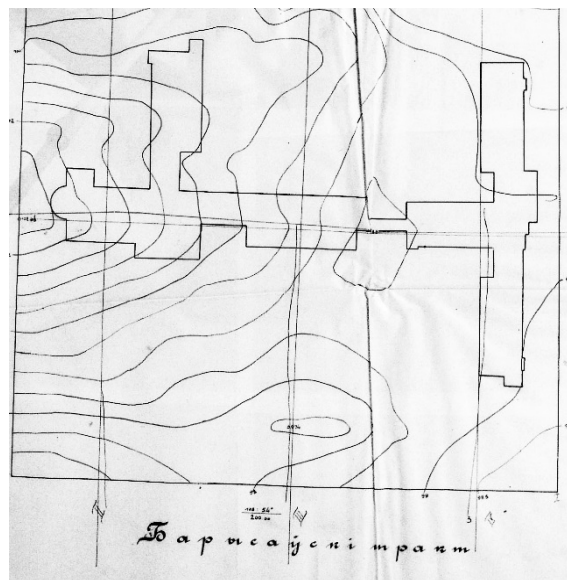
Знік з мапы горада комплекс будынкаў Першай Усебеларускай сельскагаспадарчай выставы, што сфарміраваўся напачатку 30-х гг. XX ст. Яна знаходзілася паміж сучаснымі вуліцай Калініна і бульварам Талбухіна. Да ўваходу на экспазіцыю была падведзена трамвайная лінія, што паскорыла забудову даваеннай вуліцы Пушкіна, у якую быў пераназваны гэты адрэзак Барысаўскай шашы. Павільёны выставы размяшчаліся ў глыбіні пляцоўкі, ствараючы асобны ансамбль, звязаны з шашой цэнтральнай алеяй. Адзіны захаваны будынак выставы тады знаходзіўся на перыферыі пляцоўкі і належаў да машынавыпрабавальнай

станцыі (архітэктар І. Валадзко), сёння ён схаваны за будынкам Інстытута механізацыі сельскай гаспадаркі ў канцы бульвара Галбухіна.

У мадэрнісцкай стылістыцы пачыналі ствараць комплекс Мінскага будаўнічага інстытута, потым ператворанага ў Палітэхнічны інстытут, і будынку Акадэміі навук (1932 г., архітэктар Г. Лаўроў). Галоўны корпус быў моцна адсунуты ад тагачаснага Барысаўскага тракту, а корпус інтэрната пастаўлены перпендыкулярна з ім. На першых планах можна заўважыць, што навучальны корпус і інтэрнат звязаны паміж сабой пераходам (мал. 3), ствараюць адзіны будынак, чым нагадваюць знакамёты комплекс школы Баўхаўз у Дэсаў. Згодна з эстэтыкай таго часу, будынак сімвалізаваў акеанічны лайнер, не прывязаны да існуючай планіроўкі, зарытаваны па баках свету. Ужо ў сярэдзіне 30-х гг. XX ст. мадэрнісцкія пабудовы Лаўрова былі моцна раскрытыкаваныя, сам ён вымушаны быў з'ехаць з рэспублікі [2]. Перапрацоўку праекта даверылі маладому спецыялісту-архітэктару Н. Макляцовай, якая зрабіла галоўны фасад сіметрычным і дадала дэкаратыўныя элементы. Карэнная перабудова, у выніку якой галоўны корпус сённяшняга БНТУ атрымаў васьмікалонны порцік, адбылася ў пасляваенныя гады.

Яшчэ адзін комплекс па праекту Г. Лаўрова ў пачатку 30-х гг. XX ст. пачалі будаваць далей па тагачасным Барысаўскім тракце на ўзгорку. Прызначаўся будынак для Акадэміі навук. Тут таксама галоўны корпус быў значна адсунуты ад вуліцы, не падпарадкоўваўся яе накірунку і не ствараў адзінай кампазіцыі з будынкам Клінічнага гарадка, што знаходзіўся побач. Пасля таго, як архітэктар Г. Лаўроў быў зволены, праект Акадэміі навук, ужо часткова рэалізаваны, аддалі на дапрацоўку І. Лангбарду. Ён дабудоваў бакавыя крылы, дадаў паўкруглую каланаду. Як бачна на фатаздымку макета [2], мерка-

валася яшчэ зрабіць з бакоў па корпусу, аднак гэтая ідэя са значнымі зменамі была рэалізавана пазней у выглядзе сучаснага Інстытута гісторыі. Адметна, што архітэктары вымушаныя былі павярнуць корпус на некалькі градусаў, каб ён размясціўся ўздоўж вуліцы Акадэмічнай.



Мал. 3. Генеральны план Палітэхнікума. Архітэктар Г. Лаўроў. Дзяржаўны архіў Мінскай вобласці. Ф. 352. Воп. 2. Спр. 26. – Стар 1

Дом друку, пабудаваны ў 1935 г., першапачаткова знаходзіўся ў баку ад тагачаснай вуліцы Пушкіна (мал. 4). Яна рабіла тут павольны выгіб, і будынак, які дамінаваў над асяроддзем, успрымаўся асобна, нібы выплываў сваім высокім вуглавым аб'ёмам у накірунку Масквы, нібы вялікі марскі карабель. Вучэбны корпус Палітэхнікума (архітэктар Н. Макляцова), які з'явіўся на некалькі гадоў пазней, быў моцна адсунуты ад вуліцы, відавочна, каб не закрываць від на Дом друку з боку ўезду ў горад.

На супрацьлеглым баку праспекта (вул. Пушкіна), на значнай адлегласці, напачатку 30-х гг. XX ст. размясціўся Усебеларускі стадыён. Сёння месца знаходжання спартыўнай пляцоўкі амаль не змянілася, аднак квартал жылой забудовы, што з'явіўся ў 60-я гг. XX ст., назаўсёды схаваў гэты аб'ект і выключыў яго з кампазіцыі галоўнай вуліцы.

## РАЗДЕЛ I ТЕОРИЯ И ИСТОРИЯ АРХИТЕКТУРЫ

Стадыён знаходзіўся побач з Батанічным садамі і паркам Чалюскінцаў, яны разам стваралі рэкрэацыйны комплекс. Стадыён будавалі як месца, дзе можна бавіць вольны час, суседства з навуковым Батанічным садамі і паркам адпачынку надавала яму гуманістычны сэнс і наўрад ці было выпадкова.



Мал. 4. Від на Дом друку. Фотаздымак акупацыйнага часу

Такім чынам, напачатку 30-х гг. XX ст. уздоўж галоўнага ўезду ў горад з боку Масквы быў створаны мадэрністычны ансамбль, дзе комплексы будынкаў размяшчаліся вольна пасярод палёў і паркаў. Першым элементам кампазіцыі, які сустракаў вандроўнікаў далёка за межамі тагачаснага Мінску стаў будынак гідраметэралагічнай абсерваторыі (1933-1934 гг., архітэктар І. Валадзько). Аб'ект сіметрычны, два яго бакавыя рэзаліты нагадваюць вежы хрысціянскага храма. Абсерваторыя пастаўленая на высокім пагорку, за могілкамі, выглядала сімвалам перамогі навукі над рэлігіяй.

З сярэдзіны 30-х гг. XX ст. у савецкім горадабудаўніцтве пачынаюць выпрацоўваць адзіныя прыёмы стварэння архітэктурнага ансамбля. У савецкай дзяржаве ўзмацняецца цэнтралізацыя, ад твораў патрабуюць з аднаго боку выкарыстання традыцыйных прыёмаў, з другога – строга іерархічных кампазіцый. Кожны будынак пачынаюць разглядаць выключна як частку ансамбля, дзе ёсць шэраговая забудова адзіным фронтам уздоўж вуліцы, а таксама дамінанты – вежы на ўзор маскоўскага Крамля, што замыкаюць перспектывы. Аднак гэтая схема была знойдзена ў беларускай

архітэктурны не адразу - канец 30-х гг. XX ст. стаў часам спроб, калі імкнуліся спалучыць мадэрнісцкія прыёмы з прынцыпамі традыцыйнай архітэктурны. Прыкладам фарміравання такога ансамбля з'яўляецца адрэзак праспекта Незалежнасці ад плошчы Перамогі (Круглай) да плошчы Я. Коласа (Камароўскай). Прааналізуем яго забудову з дапамогай архіўных фотаздымкаў і мап.

Два жылыя паўкруглыя дамы на плошчы Перамогі з'явіліся напярэдадні вайны (архітэктар Р. Столер), яны задавалі шырыню і маштаб вуліцы, далей па праекце ўздоўж чырвонай лініі павінны былі выцягнуцца жылыя будынкі, утвараючы адзіны фронт. Аднак іх архітэктурна не выглядала аднастайнай. Будынак інтэрната інстытута Народнай гаспадаркі (1935 г., архітэктар Г. Якушка) выходзіў на скрыжаванне з сучаснай вуліцай Казлова арыгінальным паўкруглым аб'ёмам (мал. 5), жылы дом на супрацьлеглым баку меў больш традыцыйную вуглавую частку ў выглядзе вежы. Яскравым прыкладам архітэктурны гэтага ансамбля з'яўляецца былы жылы Дом гарсавета (1936-1937 гг., архітэктар Г. Якушка). Будынак мае характэрнае для свайго часу аздабленне, яго секцыі ствараюць складаную асіметрычную кампазіцыю з курданёрам і праездам пад галерэяй. Насупраць быў размешчаны стокватэрны дом спецыялістаў (1936 г., архітэктар Н. Макляцова) які таксама ўтвараў глыбокі курданёр і рабіў акцэнт у кампазіцыі вуліцы. Стратэгія перадаваенаму ансамблю надаваў будынак тыповай школы, што размяшчаўся за Домам гарсавета.

У перадаваеныя гады на сучасным праспекце з'явіліся пабудовы, строга змацаваныя ўздоўж чырвоных ліній. Гэта будынак інстытута фізкультуры (1938-1939 гг., архітэктары А. Воінаў, А. Брэгман, В. Мураўёў), радыёзавод (1940 г., архітэктар Ё. Мазгалеўскі), жылыя дамы насупраць парка Чалюскінцаў (1939-1940 гг., Ваенпраект), гасцініца Беларускай

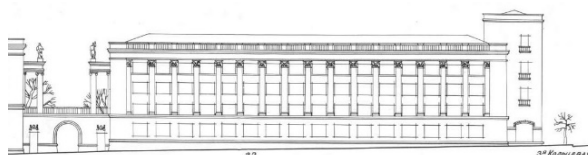
военной округі (1938-1940 гг., архітэктар Г. Якушка).



Мал. 5. Будынак інтэрната інстытута Народнай гаспадаркі. Архітэктар Г. Якушка. Дзяржаўны навукова-даследчы музей архітэктуры ім. Шчусева. Адз. зах. XI 2083

Падчас Вялікай Айчыннай вайны цэнтральная частка Мінска моцна пацярпела. Пасля вызвалення горада над рэканструкцыяй галоўнай вуліцы працаваў калектыў архітэктараў, значная частка з якіх прыехала з Ленінграда. У выніку Мінск атрымаў манументальны ансамбль першай чаргі праспекта Незалежнасці (Сталіна) і назаўжды згубіў шматлікія гістарычныя архітэктурныя аб'екты, у тым ліку ў стылі канструктывізм. У зарэчнай частцы не атрымалася цалкам рэалізаваць запланаванае. У Нацыянальным архіве навукова-тэхнічнай дакументацыі захоўваюцца праекты рэканструкцыі сучаснага праспекта ад пл. Я. Коласа (Камароўскай) да заезду ў Мінск, выкананыя калектывамі вядомых беларускіх архітэктараў [3]. Іх аўтары прапаноўвалі змяніць профіль праспекта, запоўніць прабелы паміж тымі дамамі, што захаваліся, перабудаваць ці аздобіць у стылі ампір мадэрнісцкія аб'екты. Так фактычна цалкам змяніў сваё аблічча Палітэхнічны інстытут. У той жа час быў аздоблены фасад будынка Інстытута фізікі Акадэміі навук. Дом друку таксама планавалі ўпрыгожыць піястрамі, што не было рэалізавана (мал. 6). У праектах 50-х гг. XX ст. прадугледжвалася падоўжыць парадны ансамбль, стварыць суцэльны шэраг

дамоў да сучаснага скрыжавання з вуліцай Філімонава і завяршыць яго парадным заездам з боку Масквы ў выглядзе двух сіметрычных вежаў і фантанаў. Грандыёзны план не рэалізаваў, праспект дапаўнялі будынкамі ў рознай стылістыцы, але пераважна ўздоўж чырвоных ліній. За шэрагам дамоў схаваліся ўзгаданыя вышэй мадэрнісцкія аб'екты. Разам з тым суцэльнага ансамбля, па узору першай чаргі праспекта, так і не атрымалася.



Мал. 5. Будынак Дома друку на разгортцы праспекта Незалежнасці (Сталіна). Дзяржаўны архіў навукова-тэхнічнай дакументацыі. Ф.3. Воп.1. Спр.112

*Заклучэнне.* У забудове сучаснага праспекта Незалежнасці ў 20-50-ыя гг. XX ст. можна вылучыць дзве кампазіцыйныя стратэгіі, што найбольш паўплывалі на яго аблічча. Першая, мадэрнісцкая, выявілася ў пабудовах 20-х – сярэдзіны 30-х гг. XX ст. і вызначалася размяшчэннем аб'ектаў самадзятковымі комплексамі без строгай прывязкі да чырвоных ліній забудовы. Згодна з гэтай стратэгіяй, архітэктары ўлічвалі рэльеф і асяроддзе, імкнуліся паставіць комплексы на высокіх кропках, арыентаваць іх на тых, хто едзе па шашы, стварыць выразны кантраст з навакольным асяроддзем. Другая традыцыя выявілася ў пабудовах канца 30-х – 50-х гг. XX ст. Яна вызначалася строгай пастаноўкай будынкаў уздоўж чырвоных ліній, з акцэнтамі пераважна ў выглядзе вежаў па адзіным ўзору. Калі падчас першай чаргі будаўніцтва праспекта ад Дома урада да плошчы Перамогі архітэктары здолелі стварыць суцэльны ансамбль, то забудова другой чаргі стала больш стракатай. У ёй пераважае традыцыйная стратэгія, але можна заўважыць рысы мадэрнісцкай. У

РАЗДЕЛ 1  
ТЕОРИЯ И ИСТОРИЯ АРХИТЕКТУРЫ

XXI ст. забудову горада пачынаюць разумець як напластаванне розных культур, эпох, тэкстаў. Таму варта больш пільна паглядзець на архітэктурную спадчыну, паспрабаваць захаваць аб'екты розных гістарычных перыядаў, вылучыць і падкрэсліць іх адметнасці.

*Літаратура*

1. Воинов А.А. *История архитектуры Белоруссии (советский период)*. Мн.: Высшэйшая школа, 1975.-216 с.

2. *В тени Лангбарда. Каким мог быть Минск, если бы его построили авангардисты [Электронный ресурс] // TUT.BY. – Режим доступа: <https://news.tut.by/culture/537344.html> – Дата доступа: 25.03.2019.*

3. *Дзяржаўны архіў навукова-тэхнічнай дакументацыі. – Ф.3. – Воп.1, 3, 4.*

УДК 272-789.5-523-9”17/20”

**МУРАВАНЫЯ КАПЛІЦЫ НЯСВІЖСКІХ ЕЗУІТАЎ ПАЧАТКУ XVII СТ.\***

**Мяцельскі А.А.**

доктар гістарычных навук, загадчык аддзела гістарыяграфіі і метадаў гістарычнага даследавання  
Інстытут гісторыі НАН Беларусі

*Артыкул прысвечаны лёсу мураваных касцёлаў і капліц нясвіжскага езуіцкага калегіума, размешчаных у наваколлях Нясвіжа і пабудаваных ў часы нясвіжскага ардыната Мікалая Крыштафа Радзівіла Сіроткі ў канцы XVI – пачатку XVII ст.*

*Уводзіны.* Нясвіжскі калегіум ордэна езуітаў, уфундаваны князем Мікалаем Крыштафам Радзівілам Сіроткам у 1584 г., акрамя свайго галоўнага храма “Божага Цела” меў у Нясвіжы і яго наваколлях яшчэ пляцоўкі з мураванымі храмамі; касцёл св. Міхала на Міхалавай гары пад Нясвіжом, капліцу св. Лазара на Новым месце Нясвіжа і капліцу ў в. Ужанка Нясвіжскага раёна. Калі першыя дзве пляцоўкі не захаваліся да нашых дзён, то капліца ў в. Ужанка, не зразумела па якіх прычынах, засталася незаўважанай даследчыкамі [1, с. 73; 2, с. 90, мал. 85], і таксама лічыцца знішчанай, хаця на самой справе існуе да сённяшняга дня.

*Асноўная частка.* Пасля будаўніцтва касцёла “Божага Цела” самай першай

\*Артыкул падрыхтаваны ў межах выканання праекта БРФФД № Г18Р-271

**THE HISTORY OF THE BUILDING OF INDEPENDENCE AVENUE IN MINSK IN THE 20-50-TH OF XX CENTURY: MODERNIST AND TRADITIONAL URBAN STRATEGY**

**E. Morozow**

**PhD, associate professor of the Department of Architectural Environment Design  
Belarusian National Technical University**

The article analyzes the development of the modern Independence Avenue in the 20-50-ies of the Twentieth century. The modernistic and traditional strategies of its formation are highlighted. The author reconstructs the history of separate buildings, reveals their role in the formation of the ensemble at the time of their appearance and in the path of further stages of reconstruction.

*Поступила в редакцию 31.01.2020 г.*

пляцоўкай, якую пачаў будаваць у Нясвіжы князь Мікалай Радзівіл Сіротка, і якая належала ордэну езуітаў, была капліца св. Рафала, абаронцы вандраўнікоў, якую М.К. Радзівіл Сіротка даў абет пабудаваць яшчэ напярэдадні пілігрымкі ў Святую Зямлю ў 1583–1584 гг. Але справа да фондуша на будаўніцтва капліцы дайшла толькі ў 1593 г. Саму ж капліцу пачалі будаваць толькі у 1598 г., і ў яе будаўніцтве прыняла непасрэдны ўдзел княская сям'я. Капліца была пабудавана на працягу 10 дзён, і ўжо 28 ліпеня 1598 г. жмудскі біскуп Мельхіёр Гедройц асвяціў яе алтар, але ў 1599 г. яна была перасвечана ў гонар св. Міхала [2, с. 70, 73].

Першапачаткова капліца св. Міхала мела невялікія памеры: згодна з апісаннем і планам апублікаваным Я. Аландам, яна мела форму выцягнутага прамакутніка памерамі 9 x 13 локцяў, альбо 7,8 x 5,4 м, і на думку некаторых даследчыкаў у яе праектаванні прыняў непасрэдны ўдзел Я.М. Бернардоні [2, с. 70–71; 3, к.2; 4, с. 202]. Але хутка