

ОЗЕЛЕНЕНИЕ ГЛАВНОЙ УЛИЦЫ ГОРОДА МИНСКА

Кучинский К. В., Абазовский Е. Н.

Научный руководитель – Протасова Ю.А.Белорусский национальный технический университет
Минск, Беларусь**1. Начало формирования улицы в губернский период**

В первые годы возникновения Минска на территории современного проспекта Независимости был мелколиственный лес: осины, березы, ольха. Но в 1547 году в Менске был крупнейший пожар, когда выгорела большая часть улиц и кварталов. Торговля переместилась на новое место, появились Верхний и Нижний рынки, что и способствовало формированию Верхнего и Нижнего города. В городе в тот период проживало около 5 тысяч человек, но некоторые части Менска не была полностью заселены. В начале XVII века вокруг новых границ города насыпали земляной вал с бастионами, а перед укреплениями вырыли ров. Вал проходил приблизительно там, где сейчас проходят улицы Романовская Слобода, Городской Вал, Янки Купалы и проспект Независимости.

Современный образ проспект начал приобретать с 1796 года, когда Минск вошел в состав Российской империи и превратился в центр губернии. «Российские власти составили первый проектный план города, благодаря которому возникла главная улица – Захарьевская. Согласно карте 1800 года, это была самая широкая улица города – 16 метров. Только спустя 100 лет появилась шильда с ее названием. Долгое время улицу просто называли «На валу» или «За валом». Она была небольшая: например, на месте нынешнего почтамта начинался Неморшанский лес, а остальную часть Захарьевской застраивали одноэтажными деревянными домами» [1].

В это же время были заложены первые городские парки. Так «Городской сад» (ныне парк им. М. Горького) появился на восточной окраине города в 1801 году. Парк разделялся на две части рекой Свислочь. Основная часть парка размещалась на правом берегу. С двух сторон его территория ограничивалась улицами Захарьевская и Полицейская (сегодняшние пр-т Независимости и ул. Я. Купалы). Планировалось прорыть небольшой канал вокруг искусственного острова, возвести мост через реку Свислочь и таким образом соединить правобережную и левобережную части парка, проложить несколько аллей, которые расходились от моста в разные стороны. О том, как выглядел минский городской парк в первые годы его основания, свидетельствуют планы города 1809 и 1810 гг., (рис. 1) а также воспоминания свидетелей.

В. Браневский, который посетил Минск в 1810 году, так описал парк – «Публичный сад, как нечто редкое, небывалое в сей стороне, понравился мне более самого города; я приходил в него четыре раза и гулял всегда с равным удовольствием... Минский сад обязан своим существованием бывшему

Губернатору Карнееву, который многими полезными учреждениями оставил по себе добрую память; все граждане относятся об нем с похвалою. Расположение сада на равнине по обе стороны речки, делает честь знанию и вкусу Его Превосходительства.

Много я видел садов, и по сравнению ставлю здешний в число лучших; оный будет превосходен, когда деревья разрастутся и окончатся все начатые по плану работы ... Минский сад расположен по образцам английских садов; только в приличных местах лучшее заимствовано от Ленотра, который досадным своим способом везде безобразил природу. Г-н Карнеев не позволил ножницам коснуться ни одного дерева, и они растут пышно во всей своей красе» [2].

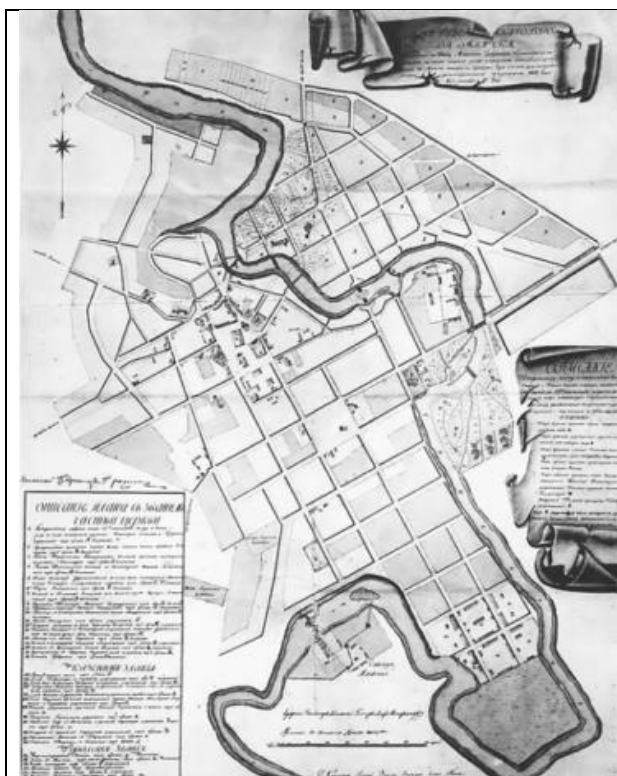


Рисунок 1. План Минска 1809 г.

«Полностью Захарьевскую улицу застроили к 1810 году, а уже через семь лет будущий проспект «растянули» от современного Городского Вала до нынешней площади Победы – точнее, до Губернаторского сада (сейчас парк Горького). Через двадцать лет тут кое-где поставили керосиновые фонари, а минчане стали ездить по вымощенным булыжниками улицам[3].

По плану 1817 г. в южном направлении от площади Высокого рынка между архиерейским двором и улицей Почтовой была запроектирована площадь – Новый рынок. Сейчас на её месте находится Александровский сквер (рис. 2), который был заложен в 1836 году [4].

«Во второй половине XIX в. Захарьевскую вновь «растянули» – на этот раз от железнодорожного моста Либаво-Роменской железной дороги над нынешней улицей Московской и до площади Якуба Коласа и построили мост, который соединил центр с Золотой Горкой и Комаровкой» [1] (рис. 3).

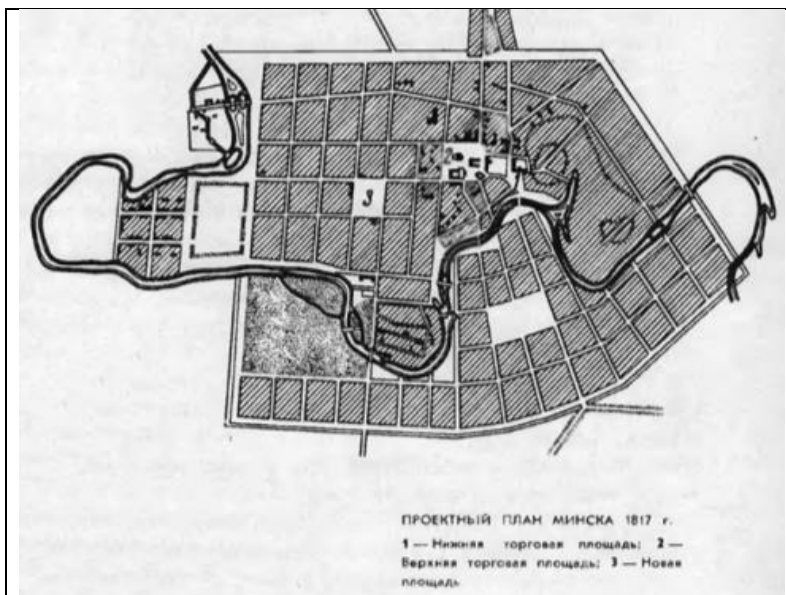


Рисунок 2. План Минска 1817 г.

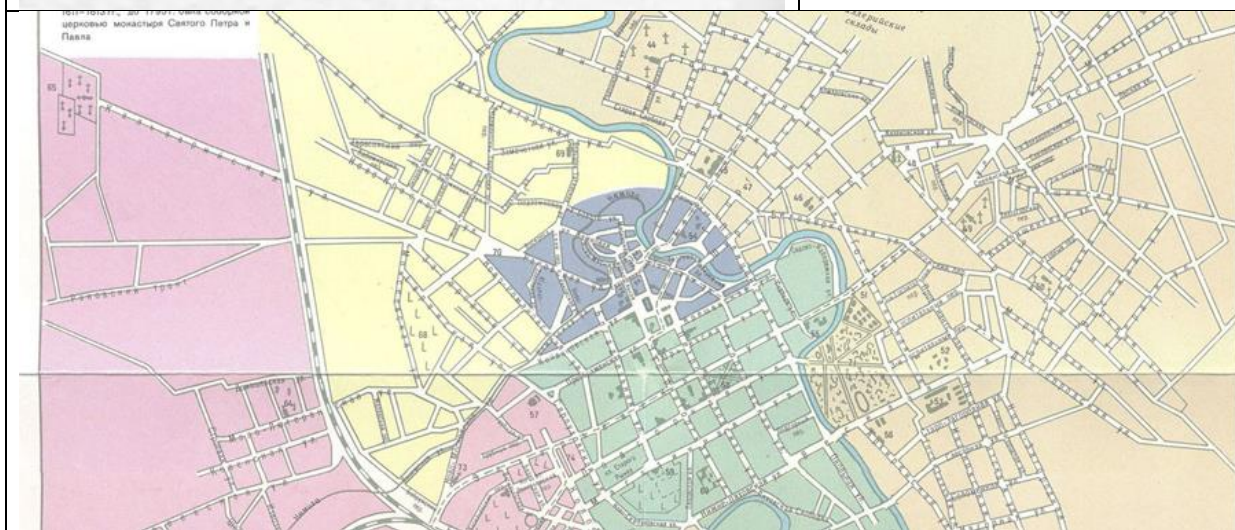


Рисунок 3. Фрагмент плана Минска 1898 г.

Во время Второй мировой главную улицу Минска называли Гауптштрассе. После освобождения города улице вернули прежнее название. В 1952 году Советскую переименовали в проспект Сталина, а через 9 лет – в Ленинский.

2. Проспект Независимости в советский послевоенный период

После войны на улице Советской уцелело мало зданий, осталось много разрушенных домов. Правительство БССР решило сделать в столице республики новую главную трассу – старые дома пустили под снос. Около ГУМа улицу подняли на 1,5–2 м, а около Дворца профсоюзов срезали на 3 метра. До середины 1950-х строители из искривленной улицы шириной 18–26 м она превратилась в прямой и просторный проспект шириной 48 м: 24 метра – проезжая часть, 12 метров на каждый тротуар [1]. Именно в этот период одной из главных задач озеленение стало одной из главных задач при реконструкции и развитии города (формируется система зеленых насаждений в виде широких парковых диаметров). В годы войны многие кварталы, примыкающие к набережным реки Свислочь, были уничтожены. В

послевоенный период возникла возможность расширить парк им. Горького и организовать новые парки: им. Янки Купалы, детский, им. 20-летия комсомола за счет сноса ветхого жилья, зданий пострадавших во время ВОВ.

В общей системе зеленых насаждений Минска значительное место занимает парк им. Горького. В послевоенный период парк был в реконструирован по проекту архитектора И. Руденко. Парк получил новое функциональное зонирование территории – были реконструированы аллеи, набережная, созданы новые павильоны. При сохранении существующих зеленых насаждений, провели дополнительные посадки взрослых деревьев различных пород (липа мелколистная, клен красный и остролистный, белая акация, кедр, плакучая ива и др.), а также фруктовых деревьев, кустарников и многолетних цветов.

Рядом с детским парком, по другую сторону Ленинского проспекта, по обоим берегам р. Свислочь в 1950 г. сформировали новый парк им. Янки Купалы. В довоенное время вся эта территория, застроенная одно-, двухэтажными домами, часто затоплялась весенним паводком. Прежде в этом месте ширина Свислочи едва достигала 20 м, теперь между мостами русло реки расширено до 120 м, а непосредственно около них — до 40 м. В парке высажено более 4 тыс. взрослых деревьев (липа, клен, ясень, береза, белая акация, тополь) и большое количество кустарников. Посадочный материал завозился из прилегающих к Минску сельских районов. Впервые в практике озеленения города для посадок был применен дуб в возрасте старше 25 лет, который хорошо принялся и развился.

В северо-восточной части города расположен парк им. Челюскинцев площадью 79,6 га. Ядро зеленых насаждений парка составляет сохранившийся в хорошем состоянии массив соснового леса площадью 49 га. За послевоенные годы к этому массиву была присоединена свободная от застройки территория, на которой сделаны новые посадки.

За послевоенные годы в центральной части города и других районах созданы бульвары, являющиеся украшением столицы. Большинство бульваров, как, например, Комсомольский, Ленина и другие, образованы при расширении старых узких улиц. Комсомольский бульвар шириной 48 м соединяет Ленинский проспект — главную магистраль города — с большим спортивным парком «Динамо», расположенным по ул. Кирова. Строительство бульвара осуществлено в 1948 г. одновременно с реконструкцией Ленинского проспекта. На бульваре в два ряда были высажены липы в возрасте около 30 лет, а между липами посажены кусты сирени. Вдоль пешеходной дорожки с обеих сторон размещены цветочные рабатки. В 1949 г. в центре города по ул. Ленина был заложен бульвар, соединяющий пл. Свободы с ул. Карла Маркса. Этот бульвар, так же, как и Комсомольский, засажен рядами взрослых лип и цветущего кустарника, по оси проложена шестиметровая пешеходная дорожка.

Большой интерес представляет Парковая магистраль — часть общегородского диаметра. Ее общая ширина 58 м, а бульвар, занимающий

середины магистрали, имеет ширину 20 м, из них 4,5 м занимает пешеходная дорожка. Этот бульвар засажен двумя рядами каштанов в возрасте 15—20 лет. На газонах высажены отдельные экземпляры плакучей ивы и создан бордюр из кустарников; среди газона вкраплены куртины многолетних цветов. По границам тротуаров магистрали на трехметровых зеленых полосах посажены такого же возраста каштаны.

На магистралях с интенсивным движением транспорта создаются односторонние и двухсторонние бульвары. Так, например, формируется односторонний бульвар на отрезке Ленинского проспекта от пл. Калинина в сторону Московского шоссе, на отдельных участках он уже заложен. Такой бульвар существует на отрезке ул. Я. Коласа, а в пределах реконструируемой головной части этой магистрали в скором времени будут разбиты двусторонние бульвары, которые отделят жилую застройку от шумной проезжей части. Односторонние бульвары предусматриваются и на других широких транспортных магистралях.

После обширной реконструкции в Минске насчитывалось 97 скверов. Сквер на площади Ленина представлял собой партерный тип. Его границы окаймлены были бордюром из красного полированного гранита.

Сквер на площади Я. Коласа решен по-иному (рис. 4). На газонах посажены группы клена с шарообразной кроной, отдельные группы красного дуба, плакучей ивы, каштана и др. Редко расположенные группы деревьев не мешают целостному восприятию пространства площади. Более того, такая композиция зеленых насаждений на напряженной в транспортном отношении площади позволила создать хорошие условия для кратковременного отдыха.

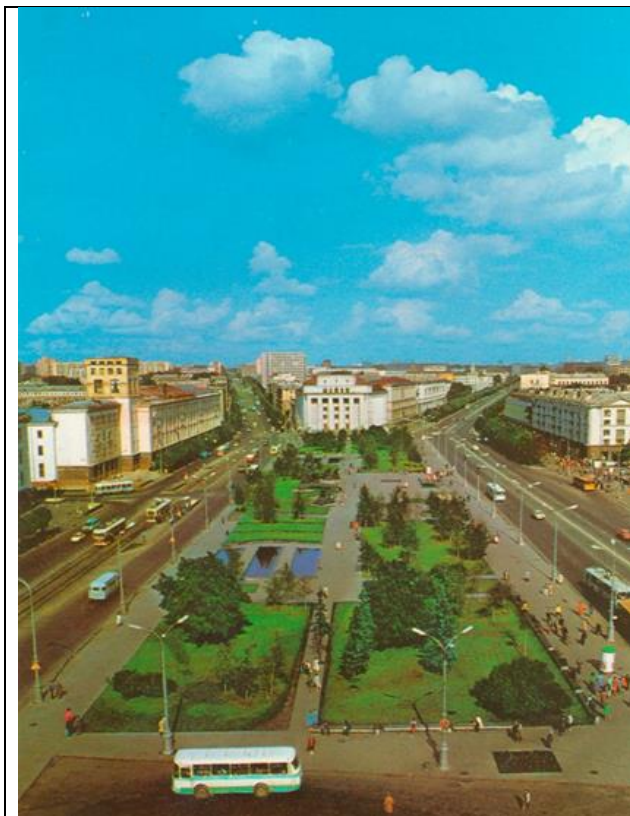


Рисунок 4. Сквер на пл. Якуба Коласа

«За 1945—1965 гг. в городе было высажено свыше 1,4 млн. деревьев и 4,0 млн. кустарников... Площадь зеленых насаждений общего пользования к началу 1966 г. превысила 800 га, что позволило повысить норму зеленых насаждений общего пользования с 2,5 м² на одного жителя в довоенном Минске до 11,5 м²» [5]. В период 50-60-х гг. широкие тротуары проспекта вдоль проезжей части были озеленены рядами лип и стриженного кустарника. Зеленые полосы тянулись от площади Ленина до площади Якуба Коласа (рис. 5) и далее до площади Калинина, переходя в бульвар (рис. 6).



Рисунок 5. Отрезок от пл. Победы до пл. Я. Коласа

Рисунок 6. Парк Челюскинцев и бульвар

3. Сложившаяся современная ситуация в системе озеленения

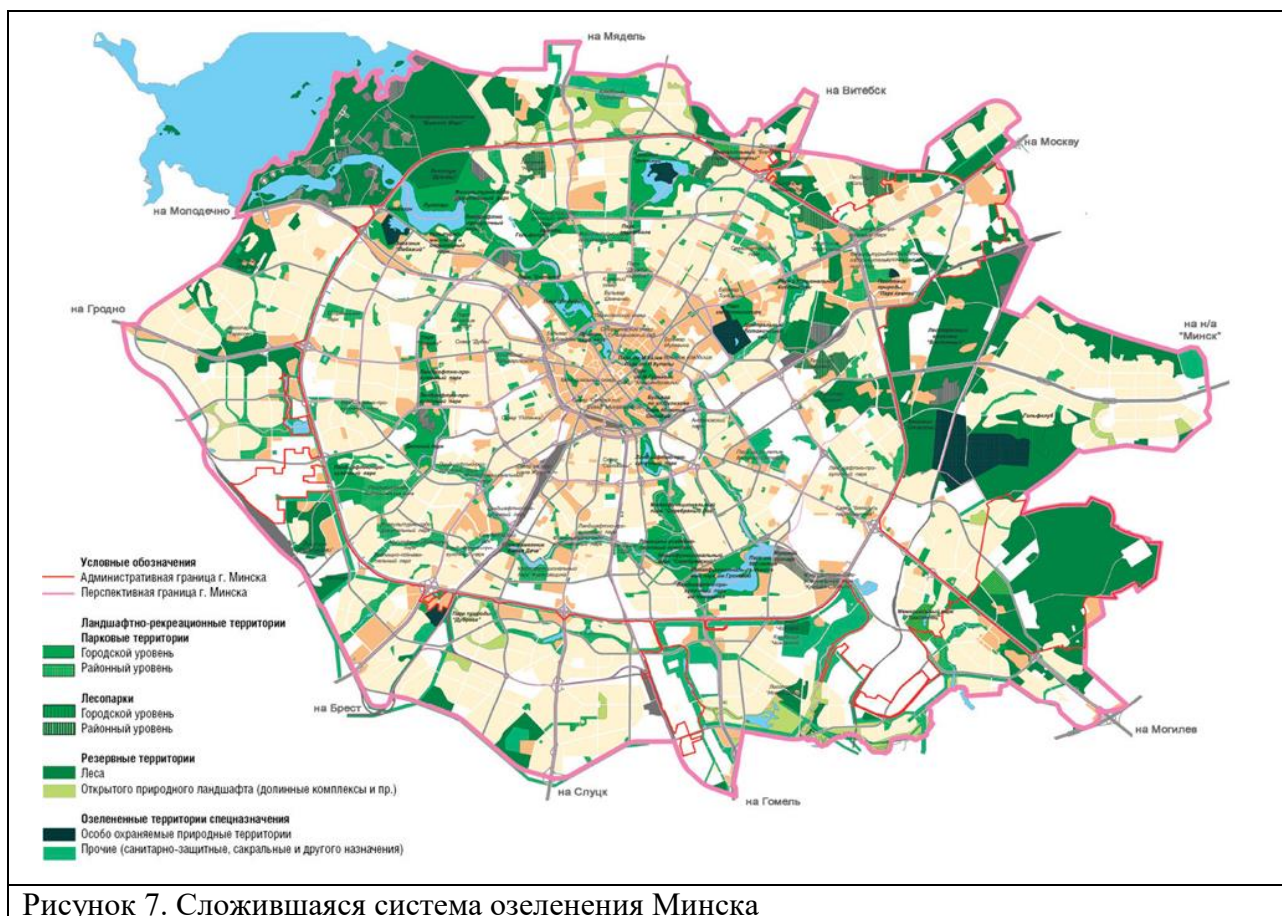


Рисунок 7. Сложившаяся система озеленения Минска

В настоящее время система озеленения проспекта Независимости остается раздробленной (рис 7). К вышеописанным городским паркам, скверам и бульварам, примыкающим к проспекту, добавились бульвар в микрорайоне Восток, парк у Национальной библиотеки, лесопарковая зона в районе станции метро «Борисовский тракт» и несколько озелененных зон на окраине города, не объединённые в единую систему, как это было сделано на участке проспекта от пл. Независимости до парка Челюскинцев.

Зеленые насаждения вдоль проезжей части находятся в угнетенном состоянии. «Противогололёдные смеси на основе хлорида натрия, которые активно используют для посыпки дорог в зимний период, опасны для зеленых насаждений. Мониторинг посадок лип, высаженных на проспекте Независимости от цирка до ГУМа, показал значительное превышение ионов натрия в почве. Это приводит к тому, что растения не могут нормально впитывать влагу. Деревья усыхают, а на их месте, не обновляя почвогрунт, высаживают новые» [6].

Одним из важнейших показателей качества организации городской среды является уровень озеленённости территории (рис. 8, 9). Для создания комфортных условий для жизни ежегодно в г. Минске высаживается значительное количество деревьев и кустарников. Так, за 11 месяцев 2018 года было высажено более 42 тыс. деревьев, более 90 тыс. кустарников.

Рисунок 8. Площадь озеленения территорий общего пользования

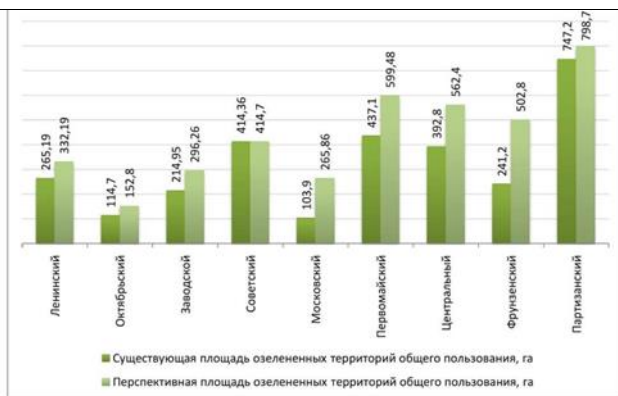
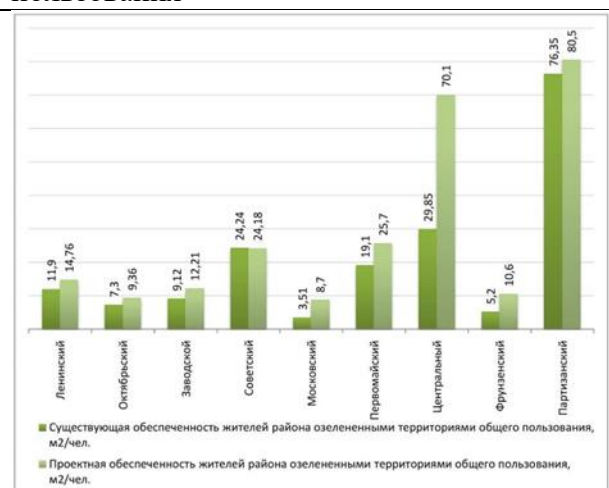


Рисунок 9. Обеспеченность жителей озелененными территориями общего пользования



В целях поддержания устойчивости, улучшения состояния насаждений, предупреждения вредного воздействия и сохранения их целостности в рамках обращения с объектами растительного мира, организации комплексного подхода к их содержанию разработан План мероприятий по обращению с объектами растительного мира, в том числе мероприятий по повышению устойчивости насаждений в г.Минске, утвержденный решением Минского городского исполнительного комитета от 29.12.2017 № 4532. Сегодня УП «Минскград» при разработке градостроительного проекта специального планирования «Схемы озелененных территорий общего

пользования», в том числе объектов озеленения, подлежащих охране в соответствии с Законом Республики Беларусь «Об охране окружающей среды» по административным районам г. Минска определены границы существующих и перспективных озелененных территорий общего пользования [7].

В 2018 году усилиями минских активистов и «Минскзеленстрой» началась реабилитация зеленых насаждений проспекта Независимости (рис. 10). Как прокомментировала руководитель службы по благоустройству и содержанию объектов зеленого хозяйства УП «Минскзеленстрой» А.Пузанкова, высаживают деревья третьей группы, так как их кора толще и они менее восприимчивы к агрессивной среде.



Рисунок 10. Липы, подготовленные к высадке

Следует отметить, что для посадки выбираются исключительно липы. Причина тому – включение проспекта в список Всемирного наследия ЮНЕСКО. Министерство культуры Республики Беларусь поддерживает эту инициативу. Более того для городской среды такие деревья, как липы, дубы, клёны являются наиболее подходящими.

4. Предложения по озеленению проспекта Независимости

- Восстановить полосы липовых насаждений на участке, претендующем на внесение в список Всемирного наследия ЮНЕСКО, используя взрослые деревья с развитой корневой системой, а также принимать меры по охране насаждений от агрессивных воздействий (исключить использование химических противогололёдных реагентов).

- Усложнить систему озеленения на вышеуказанном участке, не нарушая её целостность, используя луговые газонные травы и низкорастущие кустарники, создать минимальное благоустройство в виде уличной мебели и арт-объектов для привлечения жителей и туристов к осознанию ценности ансамбля проспекта не только как объекта архитектуры, но и как части живой городской среды.

- Реабилитировать территории, примыкающие к проспекту в районе Национальной библиотеки и ТЦ «Дана-молл», обустроив смешанное озеленение (хвойное и лиственное) как переход от зеленых насаждений микрорайона Восток к лесным массивам с южной стороны.

- Озеленить пространство внутри дорожной развязки пр. Независимости и МКАД, ликвидировав таким образом неэффективно используемую территорию и сделав ее более дружелюбной для редких пешеходов, которые пытаются перейти на другую сторону МКАДа. Не стоит делать ландшафтные композиции в виде кустарников и туй, поскольку они не несут на себе оправданной смысловой нагрузки.

- В озеленении района Уручья от МКАДа до ул. Острошицкой использовать клён как породу, устойчивую к агрессивной среде, достаточно неприхотливую к освещению, которая в осенний период имеет особенно красивую крону. Создать на южной стороне защищенные от ветра и шума пространства с помощью высоких и низких кустарников для создания минимального уюта и комфорта для гуляющих.

Литература

1. 1000 лет проспекта Независимости [Электронный ресурс]. – Электронные данные. – Режим доступа: <https://citydog.by/long/minsk1067-praspect/>. – Дата доступа: 15.01.2020.
2. История центрально парка им. Горького [Электронный ресурс]. – Электронные данные. – Режим доступа: <https://parki.by/All-parks/1/history>. – Дата доступа: 15.01.2020.
3. Новомейская площадь, Александровский сквер, Паниковка. История культового места Минска [Электронный ресурс]. – Электронные данные. – Режим доступа: <https://govorim.by/minskaya-oblast/minsk/novosti-minska/72072-novomeyskaya-ploschad-aleksandrovskiy-skver-panikovka-istoriya-kultovogo-mesta-minska.html>. – Дата доступа: 15.01.2020.
4. Александровский сквер (Минск) [Электронный ресурс]. – Электронные данные. – Режим доступа: [https://ru.wikipedia.org/wiki/%D0%90%D0%BB%D0%B5%D0%BA%D1%81%D0%B0%D0%BD%D0%B4%D1%80%D0%BE%D0%B2%D1%81%D0%BA%D0%B8%D0%B9_%D1%81%D0%BA%D0%B2%D0%B5%D1%80_\(%D0%9C%D0%B8%D0%BD%D1%81%D0%BA\)](https://ru.wikipedia.org/wiki/%D0%90%D0%BB%D0%B5%D0%BA%D1%81%D0%B0%D0%BD%D0%B4%D1%80%D0%BE%D0%B2%D1%81%D0%BA%D0%B8%D0%B9_%D1%81%D0%BA%D0%B2%D0%B5%D1%80_(%D0%9C%D0%B8%D0%BD%D1%81%D0%BA)). – Дата доступа: 15.01.2020.
5. Зеленое строительство города Минска [Электронный ресурс]. – Электронные данные. – Режим доступа: <http://www.arhplan.ru/history/city/green-building-in-minsk>. – Дата доступа: 15.01.2020.
6. Благоустройство и озеленение [Электронный ресурс]. – Электронные данные. – Режим доступа: <https://zelenstroy.by/blagoustrojstvo-i-ozelenenie/>. – Дата доступа: 15.01.2020.
7. Озеленение [Электронный ресурс]. – Электронные данные. – Режим доступа: <https://minsk.gov.by/ru/>. – Дата доступа: 15.01.2020.
8. Что должны высаживать вместо деревьев, которые вырубают в городе [Электронный ресурс]. – Электронные данные. – Режим доступа: <http://urbanforester.by/index.php/law/207-что-должны-сажать-вместо-дерева-которые-вырубают-в-городе.html>. – Дата доступа: 15.01.2020.