



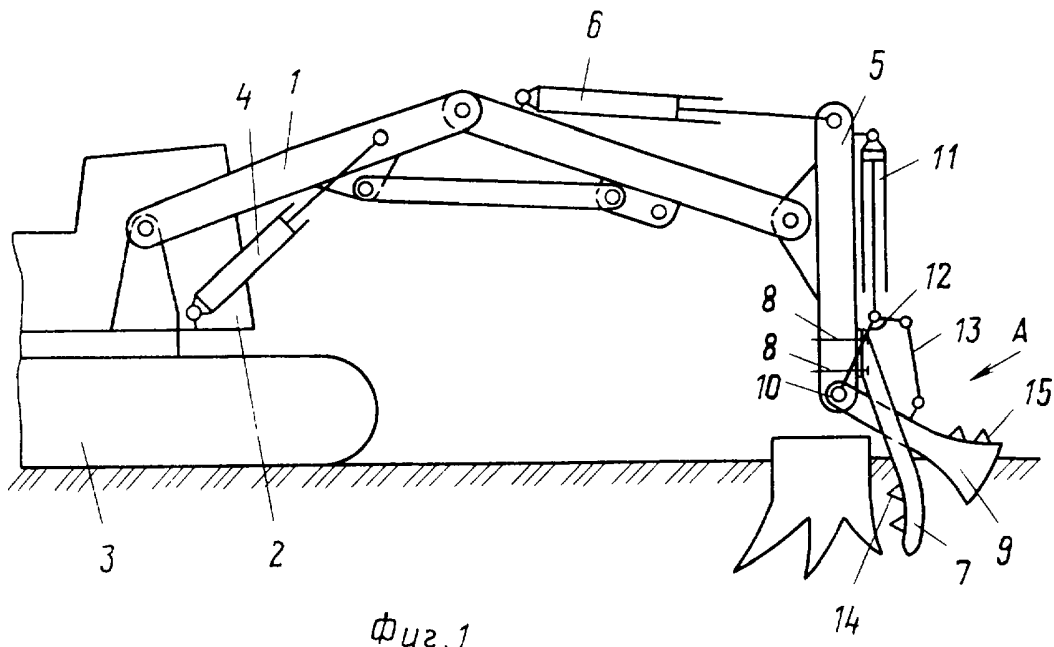
ГОСУДАРСТВЕННЫЙ КОМИТЕТ СССР
ПО ДЕЛАМ ИЗОБРЕТЕНИЙ И ОТКРЫТИЙ

ОПИСАНИЕ ИЗОБРЕТЕНИЯ

К АВТОРСКОМУ СВИДЕТЕЛЬСТВУ

- (21) 4243913/29-15
(22) 03.04.87
(46) 30.08.88. Бюл. № 32
(71) Белорусский политехнический институт
(72) Л. И. Передня, А. В. Вавилов
и И. И. Федорович
(53) 634.0.367(088.8)
(56) Авторское свидетельство СССР
№ 1123588, кл. А 01 G 23/06, 1983.
(54) РАБОЧЕЕ ОБОРУДОВАНИЕ КОРЧЕВАТЕЛЯ
(57) Изобретение относится к машинам и
оборудованию для выполнения подготови-
тельных работ. Цель изобретения — упро-
щение конструкции и повышение надеж-

ности технологического процесса. Рабочее
оборудование корчевателя состоит из стрелы
1, рукояти 5, вертикального подрезающего
ножа 9 с зубьями 15 на тыльной части.
Вертикальный подрезающий нож через рычаги
12, 13 связан с гидроцилиндром 11.
Корчующие зубья 7 жестко прикреплены
к рукояти. Обрезка боковых корней осу-
ществляется вертикальным подрезающим но-
жом при заглаблении корчующих зубьев.
При помощи гидроцилиндра зубья 7 корчуют
пень. Затем пень охватывается с противо-
положных сторон подрезающим вертикаль-
ным ножом и окончательно вырывается при
повороте стрелы. 1 з.п.ф.-лы, 3 ил.



Изобретение относится к машинам для выполнения подготовительных работ, в частности к устройствам для корчевки пней.

Целью изобретения является упрощение конструкции и повышение надежности технологического процесса.

На фиг. 1 изображено рабочее оборудование корчевателя, вид спереди; на фиг. 2 — рабочий орган при захвате пня; на фиг. 3 — вид А на фиг. 1.

Рабочее оборудование корчевателя включает стрелу 1, шарнирно прикрепленную к поворотной платформе 2 базовой машины 3, и управляемую гидроцилиндром 4 рукоять 5, шарнирно присоединенную к стреле 1 и управляемую гидроцилиндром 6; рабочий орган, выполненный в виде корчующих зубьев 7, жестко закрепленных на рукояти 5 с помощью охватывающих хомутов 8; вертикального подрезающего ножа 9, установленного на оси 10 рукояти и управляемого гидроцилиндром 11. Шток этого гидроцилиндра присоединен к двуплечему рычагу 12, один конец которого соединен с осью 10 крепления ножа к рукояти, а другой конец через дополнительный рычаг 13 связан с тыльной частью этого ножа. Внутренняя часть корчующих зубьев 7 имеет зубцы 14, а на тыльной части вертикального подрезающего ножа 9 закреплены зубья 15.

Рабочее оборудование корчевателя работает следующим образом.

Для корчевки пней выбирается место стоянки базовой машины примерно так, чтобы при втянутых штоках гидроцилиндров 4 и 6 нож 9 находился на большем расстоянии от базовой машины, чем группа намеченных к корчевке пней. Далее стрела 1 наводится примерно на расстояние от первого корчуемого пня, равное половине его диаметра. После этого при выдвижении штока гидроцилиндра 11 осуществляется ножом 9 обрезка боковых корней при заглублен-

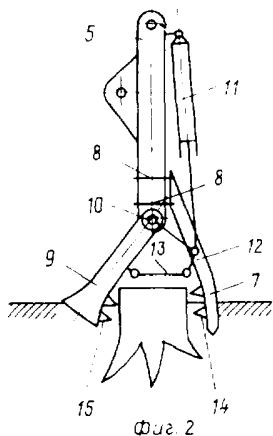
ных корчующих зубьях 7, выполняющих функцию упоров. Такая же работа проводится с противоположной стороны пня при повороте платформы 2 с рабочим оборудованием. Затем, выдвигая шток гидроцилиндра 6, зубья 7 взаимодействуют с пнем, корчуют его. Затем пень охватывается с противоположных сторон подрезающим ножом 9, уже выполняющим функцию захвата своей вогнутой тыльной частью, и корчующими зубьями 7 и за счет взаимодействия с их зубьями 14 и 15 окончательно вырывается, а при повороте платформы 2 переносится к месту складирования.

Такое рабочее оборудование позволяет надежно корчевать пни при значительном упрощении его конструкции.

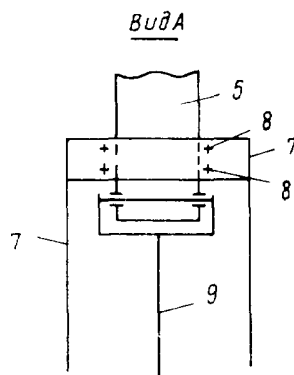
Формула изобретения

1. Рабочее оборудование корчевателя, включающее стрелу, рукоять с рабочим органом в виде вертикального подрезающего ножа и корчующих зубьев и силовой цилиндр корчующих зубьев, отличающееся тем, что, с целью упрощения конструкции и повышения надежности технологического процесса, оно снабжено рычагами, вертикальный подрезающий нож, тыльная часть которого выполнена вогнутой, размещен по центру и на одинаковом расстоянии относительно корчующих зубьев, жестко закрепленных на конце рукояти, шток силового цилиндра присоединен к двуплечему рычагу, один конец которого соединен с осью крепления вертикального подрезающего ножа к рукояти, а другой конец через дополнительный рычаг связан с тыльной частью этого ножа.

2. Оборудование по п. 1, отличающееся тем, что внутренняя часть корчующих зубьев и тыльная часть вертикального подрезающего ножа выполнены зубчатой формы.



Фиг. 2



Фиг. 3

Редактор М. Келеменш
Заказ 4259/4

Составитель Т. Круглова
Техред И. Верес
Тираж 661

Корректор Л. Пилипенко
Подписное

ВНИИПИ Государственного комитета СССР по делам изобретений и открытий
113035, Москва, Ж-35, Раушская наб., д. 4/5
Производственно-полиграфическое предприятие, г. Ужгород, ул. Проектная, 4