

МЕЖДИСЦИПЛИНАРНЫЙ ПОДХОД К ПРОЕКТИРОВАНИЮ ЖИЛОГО ИНТЕРЬЕРА



Евгения Агранович-Пономарева



Ядвига Жарновецка



Александра Мазаник

Комплексный междисциплинарный подход к проектированию жилого интерьера строится на использовании прикладных методик, основы которых закладываются в рамках отдельных дисциплин учебного цикла. Здесь вырабатываются определенные рекомендации и нормы, которые могут стать основой прикладных методов проектирования.

Отобранные для проектирования методы архитектурных исследований обладают рядом специфических черт: они носят **междисциплинарный характер**, оперируют **поведенческими моделями**, делятся на **подгруппы** в зависимости от того, что исследуется – **влияние среды на человека** или **способы формирования архитектурной среды** [1].

При отборе и группировке прикладных методик мы отталкивались от следующих поведенческих моделей человека [2]:

1) *механической*, построенной на основании картезианских представлений о картине мира и сыгравшей важную роль для поисков пропорциональных отношений, для развития научного направления – эргономики;

2) *перцептивно-познавательно-мотивационной*, популярной в годы становления средовой психологии и способствовавшей углубленному изучению протекающих в человеке процессов и реакций на окружающие воздействия;

3) *модели человека-исследователя*, позволяющей испытываемому построить вербальное описание наблюдаемого явления;

4) *гуманистической*, трактующей психологию как науку, изучающую не только биологические основы человеческого поведения, но и моральные;

5) *поведенческой*, ограничивающей поле исследования наблюдениями над поведением людей в их физическом окружении;

6) *экологической*, рассматривающей человека как часть сложной экосистемы. Экологический подход к психологическим исследованиям, впервые предложенным Баркером (1968), позволил связать отдельные модели между собой и исследовать различные уровни поведения в рамках каждой модели, становясь частью очерченной психологией экосистемы.

Архитектурное проектирование использует существующие, описанные выше методы архитектурных исследований в рамках выбранных моделей. Именно благодаря этому учебное проектирование жилого интерьера, опираясь на перцептивно-познавательную-мотивационную, поведенческую, экологическую модели, приобретает комплексный характер.

Учебное проектирование жилого интерьера включает в себя блок предпроектного анализа и соответствующий проектный блок. Первый позволяет изучить исходные предпосылки проектирования и специфику данного класса объектов (студенческих и рабочих общежитий, общежитий для инвалидов и т.п.), используя общие принципы формирования интерьера.

В ходе второго происходит непосредственное выполнение проекта с функциональным и композиционным зонированием пространства, а также зонированием по принадлежности.

Блок предпроектного анализа

Первый этап предпроектного анализа – самоидентификация:

- проводится построение интерьера персональной комнаты или зоны постоянного пребывания автора проекта в родительском доме;
- на базе сделанного эскиза строится «идеальный» интерьер, отвечающий представлениям студента о комфорте личного пространства;
- эскизы интерьеров оцениваются с помощью модифицированной анкеты семантического дифференциала, где для оценки вместо свойств интерьера используются его противоположные архитектурные характеристики (рис. 1). Каждая характеристика интерьера оценивается по степени близости к биполярным полюсам, фиксирующим противоположные свойства (используется принцип Ч. Осгуда [4]). Соединение точек фиксации позволяет построить семантический профиль. Первый из них дает возможность зафиксировать воспринимаемую студентом модель персонального пространства. Второй профиль становится оценочным и позволяет наметить те изменения, которые смогут отразить представления потребителя жилого интерьера о комфорте и наметить пути повышения его уровня;

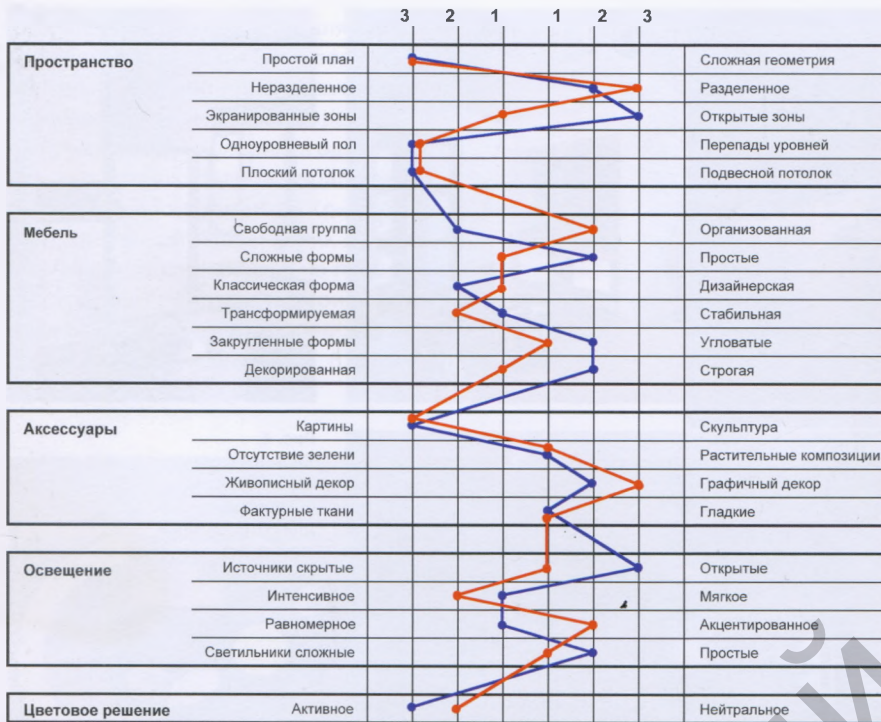


Рис. 1. Модифицированная анкета семантического дифференциала



Холерик



Меланхолик

■ определяется психотип потребителя пространства (предлагается использовать анкеты, собранные в Приложении 2 книги «Ребенок в мире взрослых». Белосток, ПБ, 2009 [3]). Наличие психологического портрета студента позволяет ему провести анализ имеющейся на сегодня гипотезы, что различным психотипам соответствуют различные типы внутренних пространств (рис. 2, а–в; 3, а–г);



Флегматик

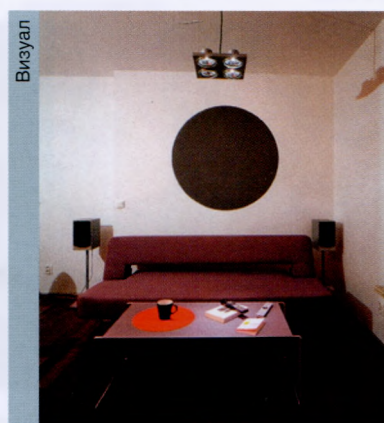


Сангвиник

Рис. 3. Зависимость вида жилого пространства от типа темперамента



Аудиал



Визуал



Кинестетик

Рис. 2. Зависимость вида жилого пространства от индивидуального способа мышления

■ проводится анализ интерьера для выявления использованных метапрограмм [4], эниологической обоснованности решения [5, 6], типа цветовых гармоний [7].

Проектный блок включает:

■ построение функциональной программы с выделением персональных и общих зон. В процессе работы над функциональной программой следует вновь проверить соответствие принятых характеристик психологическому портрету автора проекта (рис. 4, а–в). Так, значительная заполненность пространства элементами мебели и оборудования может спокойно восприниматься флегматиком (рис. 4, б). Для сангвника же может оказаться необходимым сблизить по цвету мебель и ограждающие поверхности, чтобы создать иллюзию нужного для данного психотипа свободного пространства (рис. 4, в);

■ формирование интерьера.



Свободное пространство



Заполненное пространство



Заполненное пространство

Рис. 4. Вариативность характеристик интерьера для потребителей с разными психотипами

Предлагаемая методика проектирования интерьера с учетом психологических портретов потребителей имеет свою область применения. Она работает при проектировании индивидуальных жилых интерьеров, интерьеров жилых комнат общежитий, т.е. при адресном проектировании и возможности контактов авторов проектов с потребителями. Ниже приведены примеры студенческих работ, в которых интерьеры построены с учетом собственных психологических портретов, при этом интерьеры, например, для сангвника и меланхолика различаются по целому ряду признаков (рис. 5, 6).



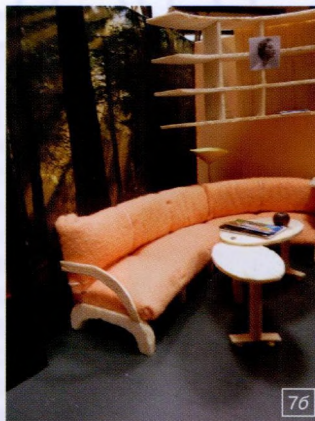
Рис. 5. Интерьер для сангвника (авт. Марцин Ольковски)



Рис. 6. Интерьер для меланхолика (авт. Камил Бзура)



Сравнение интерьеров для потребителей с одинаковыми ведущими психологическими признаками и разными вторичными показывает, что в интерьерах для холериков одинаково активно использован принцип трансформации его элементов (рис. 7, а; 8, а). Но холерик-меланхолик создает для себя иллюзию визуальной прозрачности границ пространства (рис. 7, б), а холерик-флегматик – более жестких фиксированных границ (рис. 8, б).



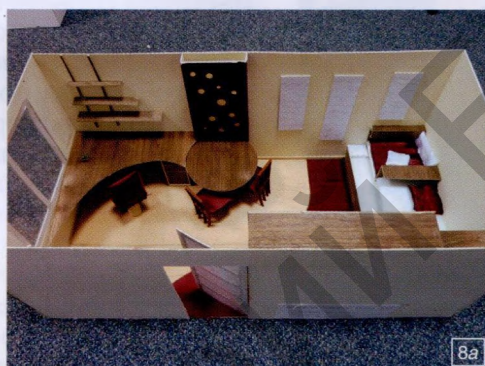
7б



8б



7а



8а

Рис. 7. Интерьер для холерика-меланхолика (авт. Марта Бухута)

Рис. 8. Интерьер для холерика-флегматика (авт. Михал Грынчель)

Приведенный ниже интерьер жилой комнаты общежития в свою очередь показывает возможность создать и совместить в одном помещении зоны, комфортные для людей различных психотипов – меланхолика и холерика (рис. 9, а, б).



9а



9б

Рис. 9. Интерьер комнаты общежития для совместного проживания меланхолика (а) и холерика (б) (авт. Сильвия Кежковска)

Гипотезы, построенные на основании анализа литературных источников и реальных интерьеров, были проверены в студенческих курсовых проектах [10]. Работа над проблемами проектирования, ориентированного на конкретного пользователя, продолжается нашим коллективом. Целью ее являются поиски дальнейших решений по повышению комфорта жилой среды.

Литература

1. Агранович-Пономарева, Е.С., Жарновецка, Я.С., Мазаник, А.В. Частные методы решения глобальных проблем в архитектурных исследованиях // Архитектура: сборник научных трудов / под ред. А.С. Сардарова. – Минск, 2008.
2. Bell, P.A. i in. Psychologia srodowiskowa. – Gdansk: GWP, 2004.
3. Агранович-Пономарева, Е.С. Dziecko w swiecie doroslych // Ребенок в мире взрослых / Е.С. Агранович-Пономарева, Я.С. Жарновецка, А.В. Мазаник. – Bialystok: Oficyna Wydawnicza Politechniki Bialostockiej, 2009.
4. Защеленков, В. Психология интерьера, или Мой интерьер как мой портрет / В. Защеленков, В. Лифанов. – М.: Независимая фирма «Класс», 2005. – 160 с.
5. Лимонад, М.Ю. Живые поля архитектуры. – Обнинск: Смысл, 1997. – 240 с.
6. Лемешев, С.К. Сам себе дизайнер: инф.-метод. пособие. – М.: Архитектура-С, 2004. – 144 с.
7. Агранович-Пономарева, Е.С., Литвинова, А.А. Архитектурная колористика. – Минск: Технопринт, 2003.
8. Osgood, Charles E. The Nature and Measurement of Meaning. – 1952.
9. Агранович-Пономарева, Е.С., Жарновецка, Я.С., Мазаник, А. Interdyscyplinarne metody badania architektury // Nauka – architektura – edukacja. 30 lat Wydziału Architektury Politechniki Bialostockiej; red. nauk. J.C. Zarnowiecka, A. Owerzcuk. – Bialystok: Wydawnictwo WA PB, 2006. – S. 38–42.
10. Фотографии макетов студенческих работ, выполненных в 2009/10 и 2010/11 учебных годах на архитектурном факультете Политехнической Белостокской в рамках предмета «Архитектурное проектирование интерьера», семестр 5, специализация «Архитектура и урбанистика».