

**КОММУНИКАТИВНОСТЬ И АДАПТАЦИЯ
В НОВОМ КОЛЛЕКТИВЕ**

*Белорусский национальный технический университет,
г. Минск, Республика Беларусь*

Научный руководитель: ст. преподаватель Белановская Е. Е.

Адаптация – процесс приспособления к изменяющимся условиям внешней среды. В нашем случае можно использовать такой термин, как «Социальная адаптация». Социальная адаптация - это процесс активного приспособления индивида как личности к существованию в обществе в соответствии с требованиями этого общества и с собственными потребностями, мотивами и интересами, к условиям социальной среды, обеспечивающими успешность его учебной и профессиональной деятельности. Многочисленными исследованиями установлено, что эффективность, успешность обучения во многом зависит от возможностей студента освоить новую среду, в которую он попадает, поступив в ВУЗ. В общем процессе адаптации выделяет две стадии:

– Адаптивная реакция, которая характеризуется напряжением личностной системы, выражающимся в резком увеличении количества межфункциональных связей и наиболее интенсивном периоде личностных преобразований;

– Адаптивная стабилизация, которая характеризуется уменьшением напряжения личностной системы, выражающемся в уменьшении количества межфункциональных связей и наименее интенсивном периоде формирования адаптивных характеристик.

Обучение в ВУЗе имеет ряд существенных отличий по сравнению со школьным. Эти трудности проявляются уже в процессе восприятия и осмысления студентами материала, который изучается. В школе основная работа по осмыслению новых знаний происходит на уроке под руководством учителя с использованием разнообразных методов, облегчающих процесс обучения. А домашняя работа учащихся сводилась главным образом к повторению и заучиванию материала. Это приводит к тому, что большинство первокурсников слабо владеют логическими операциями по осмыслению изучаемого материала, что не дает возможности принимать оптимальные

решения в нестандартных ситуациях и легко адаптироваться в условиях деятельности.

Чрезвычайно большое значение для успешного обучения в вузе имеет правильная организация самостоятельной работы студентов по расширению и углублению своих знаний. Одной из важнейших предпосылок успешной учебной деятельности первокурсников является их своевременная адаптация к условиям обучения в вузе, рассматриваемая как начальный этап включения их в профессиональное сообщество.

Признаками неуспешной адаптации являются снижение работоспособности, головные боли, доминирование подавленного настроения, возрастание уровня тревожности, заторможенность или, напротив, гиперактивность, сопровождающаяся нарушениями дисциплины, систематическое невыполнение домашних заданий, пропуски занятий, отсутствие мотивации учебной деятельности. От того, как долго по времени происходит процесс адаптации, зависят текущие и предстоящие успехи студентов.

При поступлении студента в вуз, происходят значительные изменения в условиях его жизни.

Во-первых, новый маршрут до места учебы. Если школа чаще всего находится недалеко от места проживания учащегося и до неё можно дойти пешком, то до вуза, как правило, приходится преодолевать более тяжелый путь.

Во-вторых, расписание и продолжительность пар. Поступив в вуз, студент сталкивается с непривычной для него расстановкой пар. Ведь учебный день может начинаться как с первой пары, так и с третьей или четвертой, и заканчиваться они могут как в 12 часов утра, так и в 5–7 часов вечера. Привычные уроки по 45 минут тоже остаются в прошлом. На смену им приходят пары по полтора часа.

Для того чтобы узнать насколько студенты адаптировались в новом коллективе, был проведен тест цель которого показать уровень коммуникативности и адаптации в новом коллективе. Тест состоял из 10 вопросов, которые предполагают ответ «да» или «нет». За каждый ответ начисляется определенное количество баллов. Затем они суммируются и, исходя из полученных баллов, определяются коммуникативные способности и уровень адаптации каждого студента.

В исследовании приняли участие студенты группы 10801218 в количестве 20 человек. В ходе исследования было выявлено, что

65 % студентов исследуемой группы имеют средние коммуникативные способности, эти люди искренни, но сдержаны в эмоциях (рисунок 1).

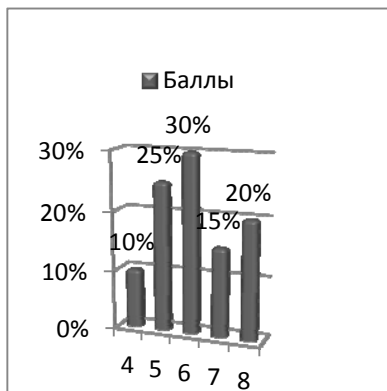


Рисунок 1 – Результаты исследования

Остальные 35 % имеют высокие коммуникативные способности, они легко входят в любую роль, гибко реагируют на изменение ситуации. Исходя из этого, следует то, что все исследуемые студенты хорошо адаптировались в новом коллективе.

Студенческая жизнь начинается с первого курса, и поэтому успешная адаптация первокурсника к жизни и учебе в ВУЗе является залогом дальнейшего развития каждого студента как человека, будущего специалиста.

Проходит немало времени, прежде чем студент приспособится к требованиям обучения в ВУЗе. Отсюда зачастую возникают существенные различия в деятельности, а особенно ее результатах, при обучении одного и того же человека в школе и в ВУЗе. Отсюда и низкая успеваемость на первом курсе, непонимание и, возможно, неприятие условий и требований ВУЗа.

Эти трудности различны по происхождению. Одни объективно неизбежны, другие носят субъективный характер и связаны со слабой подготовкой, дефектами воспитания в семье и школе. Если студент еще до поступления в ВУЗ твердо решил вопрос о выборе им профессии, осознал ее значение, ее положительные и отрицатель-

ные стороны, требования, которые она выдвигает, то обучение в ВУЗе будет целенаправленным и продуктивным, то адаптация будет осуществляться без особых затруднений.

УДК 37.015.3

Дереповская Е. Р.

**ОСОБЕННОСТИ КОММУНИКАТИВНОГО КОНТРОЛЯ
СТУДЕНТОВ ТЕХНИЧЕСКОГО ВУЗА С РАЗНЫМИ
ТИПАМИ КОММУНИКАбельНОСТИ**

*Белорусский национальный технический университет,
г. Минск, Республика Беларусь*

Научный руководитель: канд. психол. наук, доцент Гаурилюс А. И.

Существенным показателем образованности и профессионального развития молодого специалиста технического ВУЗа, в первую очередь, является способность применять свои технические способности и навыки, полученные за период обучения в университете, не только в теории, но и на практике. Однако человек является социальным существом, которому необходимо взаимодействовать с другими людьми во всех сферах общества и помимо профессиональных качеств молодой специалист должен быть интеллектуально развит и обладать умением общения.

В данном исследовании был использован метод диагностики коммуникативного контроля (М. Шнайдера) и опросник «Какой у Вас тип коммуникабельности». Эти тесты позволяют определить психологический тип коммуникабельности (интровертность или экстравертность), а также особенности общения и уровень коммуникативного контроля.

В исследовании приняли участие 60 человек 2 курса Белорусского национального технического университета факультетов машиностроения и горного дела.

Анализ результатов опросника «Какой у Вас тип коммуникабельности?» показал, что большинству студентов (46 %), свойственно соединять в себе качества как экстраверта, так и интроверта. Такие люди чувствуют ситуацию и на интуитивном уровне выбирают модель поведения, которая будет наиболее уместной в данном случае при общении с конкретными людьми. Они, в своём