

Раздел 4

АРХИТЕКТУРА ПРОИЗВОДСТВЕННЫХ ОБЪЕКТОВ

УДК 725.4.03(476)

ОЦЕНКА СОВРЕМЕННОГО СОСТОЯНИЯ ЗДАНИЙ И СООРУЖЕНИЙ ПРОИЗВОДСТВЕННОГО НАЗНАЧЕНИЯ XIX – НАЧАЛА XX ВЕКА В БЕЛАРУСИ

Залеская Г.Л.

кандидат архитектуры, доцент, кафедра «Архитектура производственных объектов
и архитектурные конструкции», БНТУ

В статье рассматривается вопрос о взаимосвязи современного функционального использования и степени сохранности построек производственного назначения XIX – начала XX вв. на белорусских землях, что в дальнейшем позволит определить пути их применения и разработать предложения по реставрации, реконструкции или сносу этих зданий и сооружений.

Введение. Специфика архитектуры объектов производства всегда обуславливала изменения в облике объектов, поэтому, с точки зрения исторической достоверности, особенностью их архитектуры следует считать соответствие объёма технологическим и техническим требованиям времени возведения. Чем менее отличаются здания от первоначального облика, чем они аутентичнее, соответственно, тем выше их архитектурно-историческая ценность.

Попытка оценки сохранности некоторых производственных объектов предпринималась в работе Е. Ю. Петросовой, которая посвящена исследованию готических форм в отечественной архитектуре [1], что сосредоточило внимание автора преимущественно на состоянии фасадов построек.

В данной статье основное внимание уделяется производственным постройкам как объектам архитектуры с технологически обоснованным объемно-пространственным решением, сформировавшим характерный для XIX – начала XX в. облик зданий и сооружений производственного назначения.

Основная часть. Проведённое исследование выявило 136 объектов архитектуры производственного назначения – предпри-

ятий, зданий и сооружений, рассредоточенных по всей территории Республики Беларусь и сохранившихся в той или иной степени из них большинство размещено в городских поселениях и менее трети – в сельской местности.

Большинство построек входит в состав действующих предприятий, причем значительная часть этих построек сохранила производственную функцию, например, два корпуса Слонимского картонно-бумажного завода «Альбертин» (1880-е гг. постройки) (рис. 1, 2), склад предприятия «Красносельскстройматериалы» в п. Красносельский Волковысского р-на (1914 г.), здание упаковочного цеха бумажной фабрики «Skina» в Чашниках (1886 г.), пожарное депо в Минске (1885 г.) (рис. 3).

В результате натурного обследования и проверки архивных данных [2] подтверждена сохранность корпусов изразцового завода имения Станиславово (1886 г.), ныне размещающегося в границах города Гродно [3, с. 514] (рис. 4).

На современное состояние объектов в значительной мере повлияла функциональная принадлежность построек. Установлено, что большая часть построек производственного назначения сохранила производственную функцию.

В первую очередь это относится к постройкам тех отраслевых направлений, для которых характерен наибольший процент капитальности.

На базе фабрик и заводов конца XIX – начала XX вв. созданы бумажные фабрики «Герой труда» в Добруше (рис. 5) и «Спартак» в Шклове (рис. 6), ликероводочные и спиртзаводы в Бресте, Витебске, в Мире, Сынковичах (рис. 7) и многие другие [199].

Кроме того, в силу своей специфики ряд объектов был вовлечён в практически непрерывный процесс функционирования. Например, производственные постройки обслуживания железных дорог, водо- и электроснабжения, пожарные депо, работа которых являлась необходимостью. Процесс постоянного использования зданий и сооружений по первоначальной функции в значительной мере способствовал их сохранению. Электростанции дореволюционной постройки использовались до 1930-х годов, водонасосные станции – до 1930–1980-х годов.

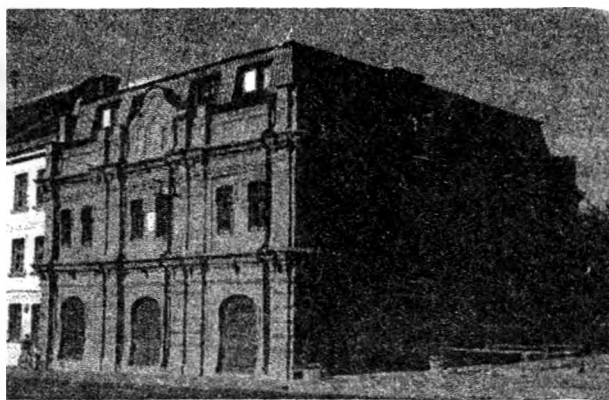


Рисунок 3 – Здание пожарного депо в Минске

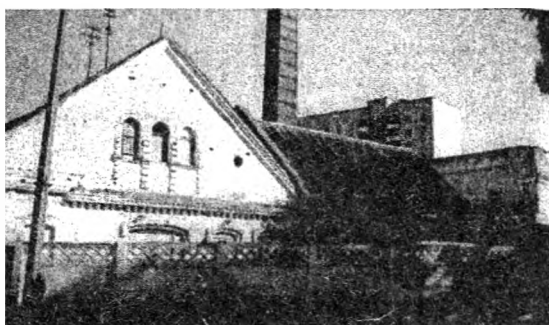


Рисунок 4 – Производственный корпус изразцового завода имени Станиставово в Гродно

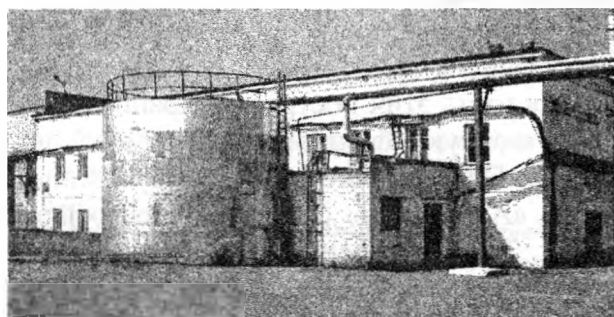


Рисунок 1 – Производственный корпус (бывший энергоцех) картонно-бумажного комбината «Альбертин»

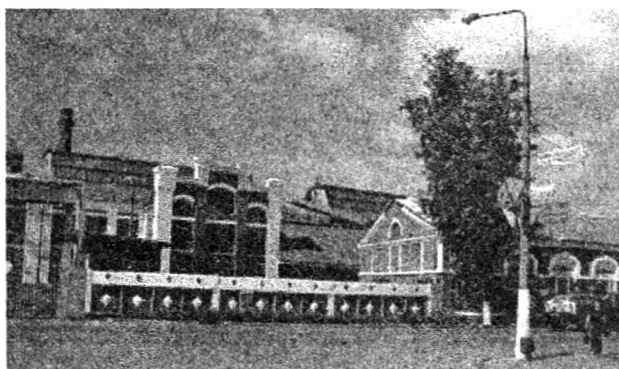


Рисунок 5 – Фабричные корпуса XIX в. в Добруше



Рисунок 2 – Производственный корпус картонно-бумажного комбината «Альбертин»

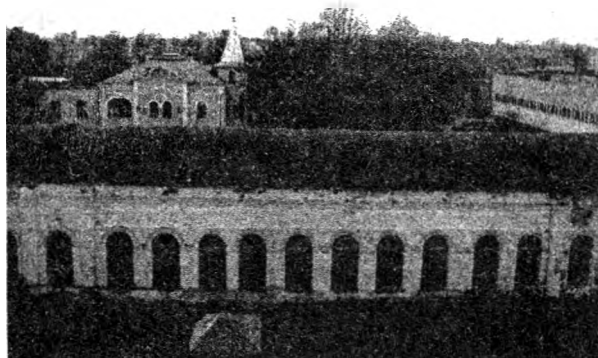


Рисунок 6 – Производственный корпус бумажной фабрики «Спартак» в Шклове

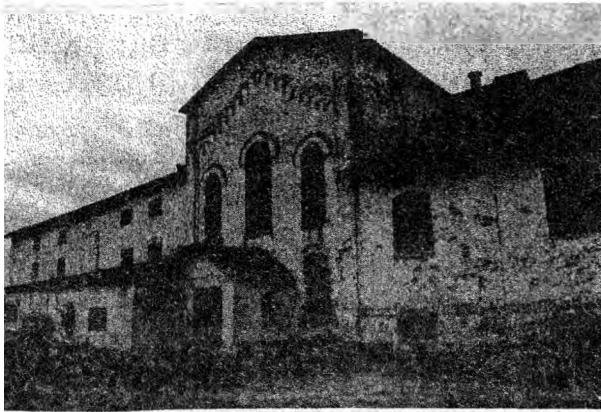


Рисунок 7 — Здание бывшего винокуренного завода в д. Сынковичи Зельвенского района

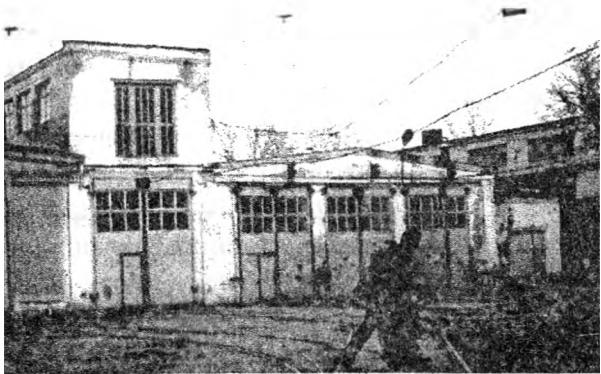


Рисунок 8 — Здание трамвайного депо в Витебске

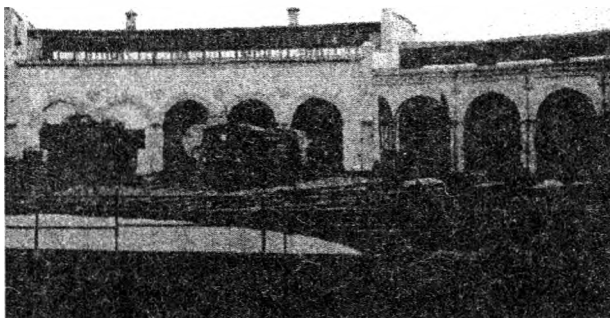


Рисунок 9 — Круговое паровозное депо в Волковыске



Рисунок 11 — Здание бывшей электростанции в Витебске

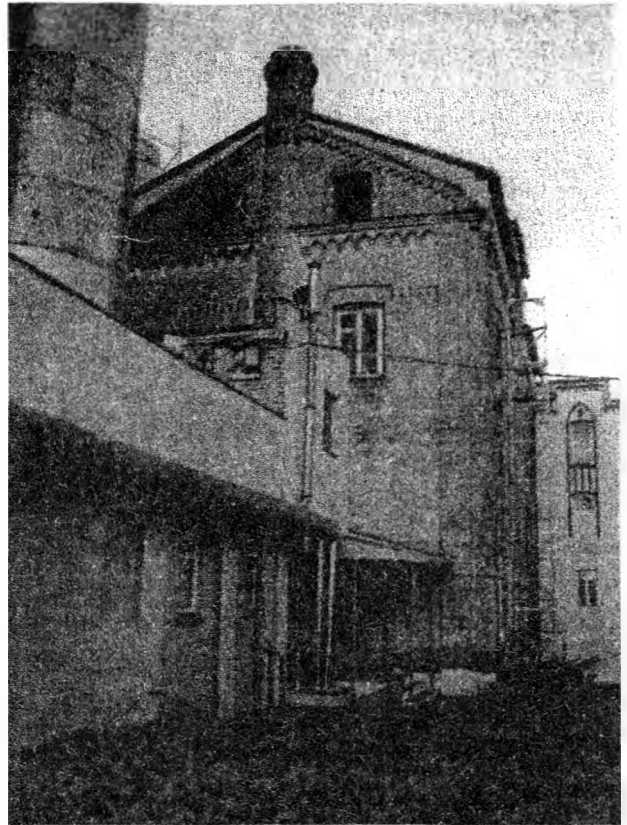


Рисунок 10 — Производственный корпус пивоваренного завода в Лиде

Ряд производственных зданий железной дороги, трамвайного депо в Витебске (рис. 8), пожарных депо в Минске, Несвиже, Бобруйске, Логойске продолжают в настоящее время нести изначальную функцию.

Тем не менее, часть объектов могла изменять первоначальную функцию на другую производственную, получить новую непромышленную функцию или вообще не использоваться. В связи с этим оценка современного состояния объектов производственного назначения в данной работе проводилась по двум критериям.

Первый критерий *функционального использования* объектов, где современное использование построек и их комплексов соответствуют одному из следующих положений:

- сохранность первоначальной производственной функции;
- изменение первоначальной функции на другую производственную;

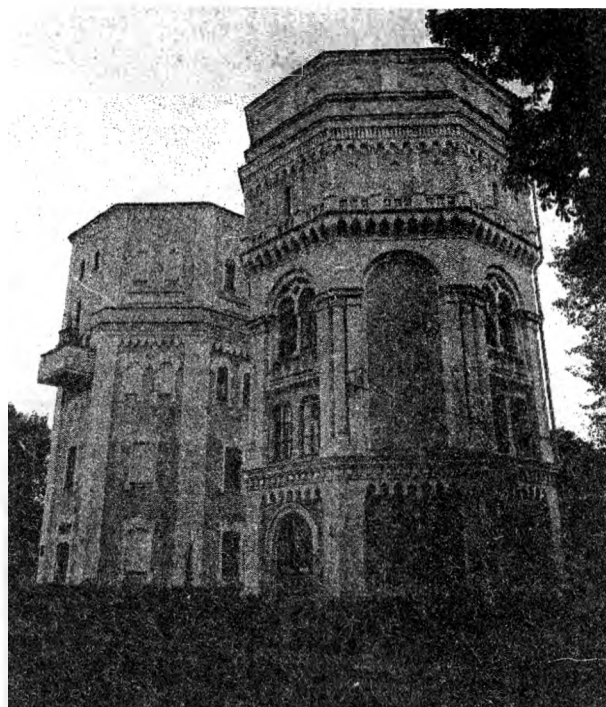


Рисунок 12 — Бывшие водонапорные башни в Гродно



Рисунок 13 — Здание бывшего пожарного депо в Слониме

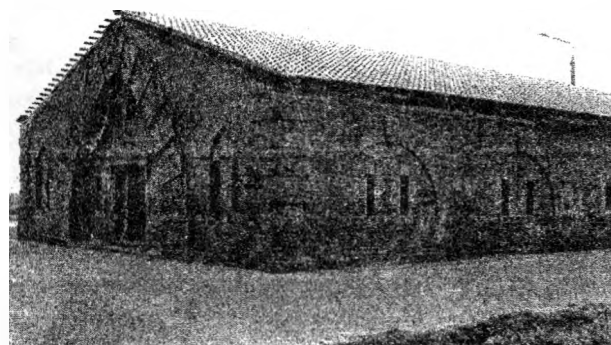


Рисунок 14 — Бывший пороховой склад в Бобруйске

- изменение производственной функции на непроизводственную – общественную или жилую;
- утрата функционального назначения.

Второй критерий *сохранности* понимается как наличие исходных материальных составляющих производственного объекта – контура внешних стен с отделкой и детализацией, проёмов, перекрытий и кровли, что устанавливается при натурном обследовании без проведения инженерных изысканий.

В работе принято, что полная сохранность условно соответствует существованию первоначального контура наружных стен с элементами кладки и проемами, внутренних опор, перекрытий и кровли с изменениями, не влияющими на внешний облик здания, например, окраской стен (60–100 %).

Неполную сохранность (30–60 %) характеризуют изменение очертаний, наращивание стен, закладка и пробивка новых проёмов, обстройка изначального здания, замена перекрытий и кровли. Разрушение стен и декоративных элементов, отсутствие заполнения проёмов и кровли, руинированное состояние соответствуют сохранности 10–30 %, что является *недостаточной сохранностью* для полноценного использования здания или сооружения. Сохранившиеся объекты разделены на четыре группы в соответствии с их современным функциональным использованием.

Первую группу представляют производственные здания и сооружения, несущие изначальную функцию. Именно они обладают наибольшей степенью сохранности, что объясняется как непрерывностью их использования, так и капитальностью объектов этой группы, обусловленной технологическими требованиями. Это демонстрируют здания и сооружения железной дороги в Волковыске (рис. 9), Бресте, Минске, Гомеле, Молодечно, Мостах, постройки объектов коммунального хозяйства (трамвайное депо в Витебске, пожарные депо в Минске, Несвиже, Бобруйске, Логойске, электростанции в Минске, Гродно, Витебске), корпуса

бумажного комбината в Добруше, бумажных фабрик в Чашниках и Шклове, корпуса предприятий дрожже -, винокурения и пивоварения (Минский дрожжевой комбинат, Минский завод «Кристалл», ликероводочные заводы в Бресте, Витебске, спиртзаводы в Закозели Дрогичинского р-на, Лынтупах Поставского р-на, Березино, пивзавод «Оливария» в Минске, пивзаводы в Лиде (рис. 10), Орше). Эта группа составляет 56,7 % от всех сохранившихся построек.

Во *вторую группу* вошли объекты, изменившие первоначальную производственную функцию на другую производственную. Степень сохранности объектов меньше, так как при переходе объекта к иному владельцу и приспособлении здания под другую технологию число перестроек возрастало. В эту группу вошли чугунолитейный и меднолитейный заводы в д. Вишнево Воложинского района, табачная фабрика Шерешевского и изразцовый завод в Гродно, вагоноремонтные заводы в Минске, Гомеле, обойная фабрика Шифмановича в Минске, сахарный завод в Поречье Пинского района, крахмальный завод в Опшмянах, кондитерская фабрика «Спартак» в Гомеле). Доля построек второй группы составляет 17,6 %.

В *третью группу* включены производственные постройки, поменявшие производственную функцию на жилую и общественную. Здесь радикальная смена функции приводит не только к перестройке при приспособлении здания, но и к смене режима использования разными владельцами, что значительно снижает степень сохранности объекта. Сюда относятся ткацкая фабрика в Логойске, обойная фабрика Эпштейна в Минске, железнодорожные депо в Мостах, Бресте, дрожже-винокурный завод Уревичей в Минске, водонапорная башня в Слониме, электростанция в Витебске (рис. 11), водонапорные башни в Гродно (рис. 12). Доля таких построек составляет 11 % от всех сохранившихся построек.

Четвертая группа состоит из объектов, утративших функциональное назначение, — разрушающихся зданий и сооружений. Сре-

ди них пожарное депо в Слониме (рис. 13), водонасосная станция в Витебске, винокурные заводы в Бобовне Копыльского района, Сынковичах Зельвенского района и Жодишках Сморгонского района, водяная мельница и винокурный завод в Лошице, пороховые склады в Бобруйске (рис. 14), водонапорная башня в Минске. Доля этих построек составляет 14,7 %.

Таким образом, установлено, что подавляющее большинство — 101 сохранившийся объект, в настоящее время входят в состав современных действующих предприятий, при этом именно объектам, несущим производственную функцию как первоначальную (56,7 %), так и измененную (17,6 %), присуща наибольшая степень сохранности.

Выявлено, что 72 % исследованных объектов расположены в городах, 28 % — вне городов, в сельской местности. Так же определено, что 17 объектов, исторически существовавших в сельской местности и входивших в состав имений, на данный момент находятся в пределах современных городских границ.

Выяснение функционального использования построек и деление их на группы важно для определения возможностей дальнейшего использования и реконструкции.

Выводы:

1. Проведенная оценка состояния производственных построек XIX — начала XX в. на белорусских землях показала, что 72 % объектов принадлежат действующим предприятиям в пределах населённых мест.

2. Наибольшая степень сохранности построек характерна для объектов, используемых по первоначальной функции или по измененной производственной функции в составе действующего предприятия.

Литература

1. Петросова, Е.Ю. «Готика» и неоготика в архитектуре Белоруссии: (К вопросу об использовании готических форм в архитектуре Белоруссии второй половины XVIII — начала XX вв.) : дис. ... канд. иск. : 17.00.04 / Е.Ю. Петросова; Ин-т искусствоведения, этнографии и фольклора АН БССР. — Минск, 1989. — 224 с.

2. Проект изразцового завода 1886 г. // Национальный исторический архив Беларуси в Гродно (НИАБ в г. Гродно). – Фонд 8. – Оп. 2. – Д. 991. – Л. 13.

3. Залесская, Г.Л. Архитектура производственных построек второй половины XIX – начала XX в. / Г.Л. Залесская // Архітэктура Беларусі : нарысы эвалюцыі ва ўсходнеславян. і еўрап. кантэксце : у 4 т. – Мінск : Беларус. навука, 2006–2009. – Т.3, кн. 2. Другая палова XIX – пачатак XX ст. / А.І. Лакотка [і інш.] ; навук. рэд. А.І. Лакотка. – Мінск, 2007. – С. 514.

4. Восстановление народного хозяйства БССР (1921–1925 гг.) : сб. документов и материалов /

сост. Э.Л. Козловская [и др.]. – Минск : Беларусь, 1981. – 270 с.

EVALUATION THE MODERN CONDITION OF THE INDUSTRIAL STRUCTURES OF THE 19TH – BEGINNING OF THE 20TH CENTURY IN BELARUS

Zallesskaya G. L.

The article describes the system of identical and valued characteristics for estimation the condition of the industrial architecture in Belarus at 19th – beginning of the 20th century.

Поступила в ред. 21.04.2011

УДК 711.554:629.33

ИСТОРИЯ ТРАНСФОРМАЦИИ ПРОМЫШЛЕННО-СЕЛИТЕБНОЙ ЗАСТРОЙКИ (НА ПРИМЕРЕ МИНСКОГО АВТОМОБИЛЬНОГО ЗАВОДА)

Купрейчик Л.В.

аспирант, кафедра «Архитектура производственных объектов и архитектурные конструкции», БНТУ

В статье рассматривается история формирования и трансформации промышленно-селитебной застройки Минского автомобильного завода. Статья основана на малоизученных фактах и натурных исследованиях.

Введение. Промышленная территория современного города – это важная составляющая его планировочной и пространственной структуры, которая, как правило, складывается в течение длительного отрезка времени и является неотъемлемой частью городской среды. Это связано с тем, что подавляющее большинство промышленных предприятий, около 83 %, размещаются в городской черте. Такая высокая степень концентрации предприятий в городах обуславливает необходимость изучения вопросов исторического становления и формирования промышленной застройки и сопутствующих ей селитебных территорий. Это становится актуальным и востребованным в условиях происходящей сегодня масштабной корректировки генеральных планов населенных мест.

Основная часть. В планировочной структуре Минска промышленная застройка

занимает около 16,9 % (данные на 01.01.1997 г.) [1]. Наиболее крупным предприятием столицы является первенец белорусского автомобилестроения – Минский автозавод, гигант индустрии 1940-1950-х годах.

Проследить трансформацию промышленно-селитебной застройки автозавода можно с помощью метода временной и графической реконструкции - иллюстрированного восстановления последовательности строительства объектов, позволяющего видеть очередность застройки и все происходящие с ней изменения.

9 августа 1944 года было принято постановление Государственного Комитета Обороны о формировании на юго-восточной окраине города, в Красном урочище, Минского автосборочного завода.

Историю формирования промышленной застройки автозавода можно разделить на 3 периода:

- 9 августа 1944 года - конец 1945 года – период приспособления военных объектов под нужды завода;