

ных заведений / Б.Т.Елагин, М.В. Прядко -- ДГАСА.-
Макеевка, 2003. – 47 с.

19. Аладов, В.Н. Архитектурное решение фасадов с использованием открытых и остекленных приквартирных пространств и эркеров / В.Н. Аладов, И.П. Реутская, Т.А. Рак – Минск: Технопринт, 2004. – 59 с.

20. Данилевский, Л.Н. Архитектура и энергоэффективность зданий / Л.Н.Данилевский // Архитектура и строительство 2009.- № 10. - 3 с.

21. Мамедов, Н.Я. Использование солнечного тепла для частичной компенсации теплопотерь зданий в условиях Азербайджанской Республики / Н.Я. Мамедов, А.Б. Зейналов; - Баку: Проблемы энергетики 2005 - №2.- 6 с.

22. Пассивное использование солнечной энергии / Герасименко С. // Энергетический портал [Электронный ресурс]. - 2006 – Режим доступа: http://reenergy.by/index.php?option=com_content&task=view&id=24&Itemid=88888950 - Дата доступа 17.09.2011.

23. Реутская, И.П. Климатизация многоквартирных жилых зданий / И.П.Реутская, К.И. Прокопенко // Архитектура и строительные науки 2010-№ 11- 3 с.

24. Жилые здания: СНБ 3.02.04-03. – Введ. – 01.01.2004.- Минск: Государственное предприятие “Стройтехнорм” Министерства архитектуры и строительства Республики Беларусь, 2004.- С. 6.

Ограничение распространения пожара в зданиях и сооружениях. Объемно-планировочные решения: ТКП 45-2.02-92-2007. - Введ. – 17.12.2007.- Минск: Государственное предприятие “Стройтехнорм” Министерства архитектуры и строительства Республики Беларусь, 2007.- с. 4.

FROM LOGGIA TO THE HELIO-HOTHOUSE Prokopenko K.I.

This article deals with changing of traditional Byelorussian method of summer placements (loggias) creation in residential buildings, for efficient usage of climate properties during the all year cycle.

Поступила в редакцию 14.05.2012

УДК 727:069.9:747.012

ОПЫТ АРХИТЕКТУРНОГО ПРОЕКТИРОВАНИЯ ИНТЕРЬЕРОВ В РЕКОНСТРУИРУЕМОМ ЗДАНИИ (НА ПРИМЕРЕ ЗАЛА БОРЦОВСКОЙ СЛАВЫ В "ЦЕНТРЕ СПОРТИВНОЙ БОРЬБЫ ИМ. А. МЕДВЕДЯ")

Башаримова Т.В.

заведующая отделом «Архитектурно-инновационный центр», БНТУ

Статья посвящена проблеме разработки методики проектирования и реализации основного идейно-художественного замысла музейной экспозиции в реальной архитектурной среде. В статье научно-методически рассмотрены вопросы по решению практических и художественных задач по организации пространства, возникающие в процессе проектирования: I Организация внутреннего архитектурного пространства; II Формирование визуально-стилистических особенностей музейной экспозиции; III Подбор выставочного и музейного оборудования. На основании проведенных исследований сделаны выводы. Концепция нашла практическое применение в реализации проекта музейной экспозиции.

Архитектурно-инновационным центром НИЧ БНТУ (научный руководитель доктор архитектуры А.С.Сардаров) выполнена в 2012 году научно-проектная работа по разработке интерьерного пространства для музея спортивной славы. Сложность задачи заключалась в том, что для целей размещения музея использовалось здание, ранее запроектированное и построенное как кинотеатр (кинотеатр “Вильнюс” по ул. Калиновского в г. Минске). Необходимо было выполнить концептуальное решение интерьеров таким образом, чтобы выполнялись главные задачи музея: размещение и показ экспонатов, посвященных спортивной теме, организация движения посетителей, формирование торжественного образа («Зал славы»).

Научно-проектная концепция организации выставочного пространства "Центра спортивной борьбы" последовательно включала следующие основные разделы:

I Организация внутреннего архитектурного пространства;

II Формирование визуально-стилистических особенностей музейной экспозиции;

III Подбор выставочного и музейного оборудования.

I Организация внутреннего архитектурного пространства.

Пространство выставочно-музейного характера организовано в реконструированном здании, с использованием полезной площади 598 м²; в том числе 1-й этаж - 218 м², 2-й этаж - 380 м².

Архитектурное пространство интерьеров включало следующие музейно-выставочные тематические разделы:

1. Белорусская федерация борьбы;
2. Международная федерация борьбы;
3. Женская борьба;
4. Вольная борьба;
5. Самбо;
6. Герой Олимпиад.

С учетом существующего неприспособленного интерьерного пространства (фойе

бывшего кинотеатра) была предложена система обособленных тематических разделов экспозиции.

Данное обособленное размещение стендов по отдельным темам позволило осуществить их последовательный осмотр, с организацией оптимального маршрута движения посетителей: от общего знакомства с данным видом спорта, более глубокого ознакомления с белорусской практикой этого спорта и отдельными видами борьбы, включенными в федерацию, к главной коммуникационной зоне - стендам "героев Олимпиад", представляющих белорусских спортсменов - чемпионов Олимпийских игр в греко-римской борьбе (рис.1).

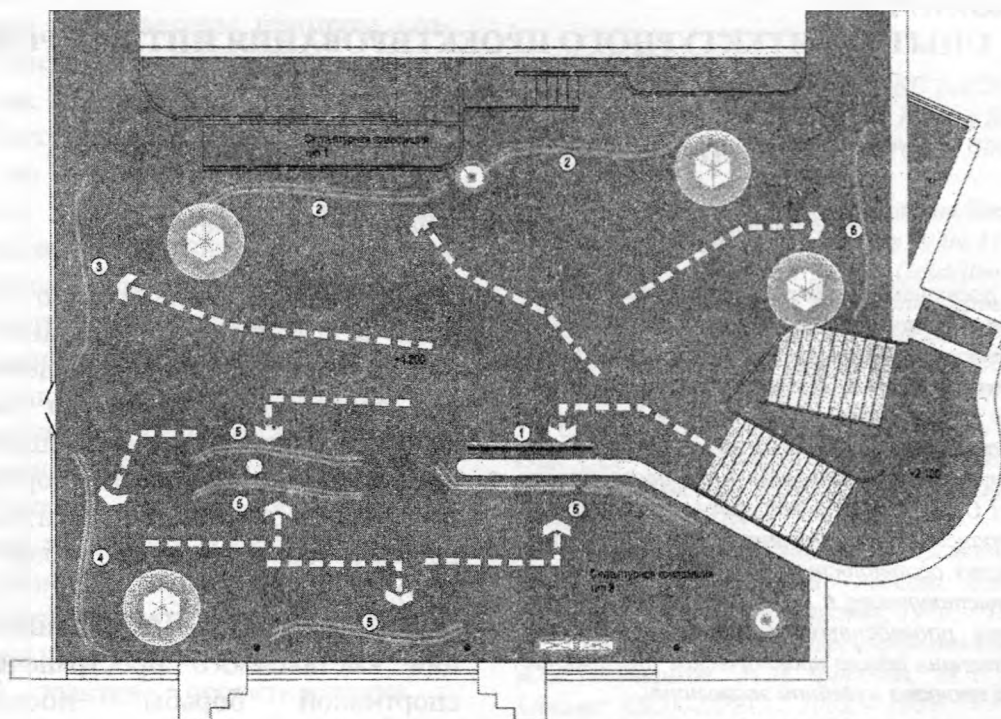


Рисунок 1 – Схема движения посетителей

II Формирование визуально-стилистических особенностей музейной экспозиции.

Архитектурные, художественные и дизайнерские проектные технологии, использованные в проекте, передают визуально-

стилистическими средствами идею спорта, как важнейшей стороны развития общества и отдельного человека, а также конкретного вида спорта, его особенностей, исторического развития, отдельных событий, организаций и конкретных личностей.

Цветовая гамма использована сдержанная, но торжественная: светло-бежевые тона, охристые, темно-бежевые, вишневые, белые и золотые. Единым приемом, позволяющим визуально объединить интерьерное пространство, является введение фризовой росписи с мотивом лавровых венков, сим-

волизирующих победу, и изображения золотых олимпийских наград.

Двумя пространственно художественными акцентами являются две декоративные скульптуры: "Схватка" - у стенда "Белорусская федерация борьбы" и "Медведь" в разделе "Герои Олимпиад".

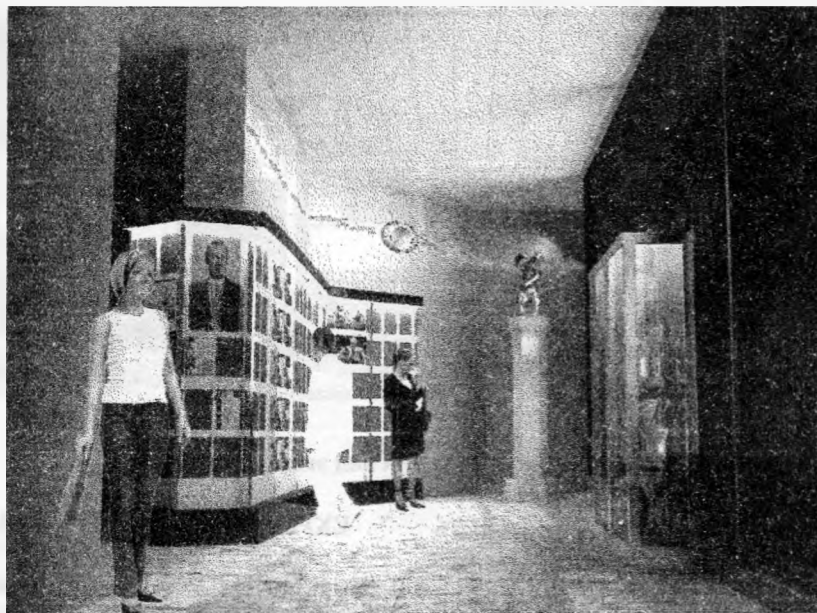


Рисунок 2 – Раздел, посвященный А.В.Медведю

Скульптуры подчеркивают особое значение данных разделов, а также дополняет единое цветовое и пластическое решение интерьера.

III Подбор выставочного и музейного оборудования.

Приняты два вида музейно-выставочного оборудования: свободно стоящие стенды и витрины. Основные стенды выполняются на базе модульной выставочной системы "М-Ванг", позволяющей обеспечить независимое (без крепления к стенам), криволинейное в плане (что способствует плавности маршрутов движения), а также легко сменяемое наполнение и быструю трансформацию.

Витрины запроектированы индивидуально: островные и пристенные, что наиболее гибко и полноценно позволяет ознакомиться с экспонатами различного характера (медали, кубки, грамоты и т.д.).

Моделирование пространства светом запроектировано для достижения основной цели концепции: организовать пространство экспозиции по темам, подчеркнуть имеющимися средствами идею спорта, как важнейшей стороны развития общества и отдельного человека, а также конкретного вида спорта, его особенностей, исторического развития, отдельных событий, организаций и конкретных личностей.

Также в оборудовании экспозиции используются мультимедийные технологии: на стенде первого этажа и у стендов "Международной федерации борьбы" на втором этаже размещаются ЖК-мониторы с возможностью видеотрансляции различных сценариев. Введение в дизайн интерьеров индивидуальной фресковой росписи, скульптурных композиций, динамически расположенного оборудования (стенды, витрины) позволяют создать запоминающийся образ



Рисунок 3 – Общий вид экспозиции

"Центра спортивной борьбы", расставить знаковые акценты в экспозиционном пространстве, дать возможность широкому кругу людей ознакомиться с историей и достижениями белорусских спортсменов в данном виде спорта.

Заключение.

1. Проектирование сложных интерьерных пространств требует первоначальной разработки концептуальных решений.

2. Для архитектурных пространств музейного типа с постоянно движущимся потоком посетителей требуется четкая организация путей движения, с последовательным раскрытием каждой экспозиции.

3. Особую задачу для архитектуры тематического музея представляет собой создание запоминающегося художественно-эстетического образа.

4. Для наиболее полного экспонирования реальных объектов необходимо формирование (режиссура) искусственного света с введением точечных и локальных источников.

EXPERIENCE OF ARCHITECTURAL DESIGN OF INTERIORS IN A RECONSTRUCTED BUILDING (ON AN EXAMPLE OF THE HALL OF FAME IN "THE WRESTLING CENTER OF A.MEDVEDYA")

T. V. Basharymava

The article is devoted to the development of a methodology of design and implementation of the main ideological and artistic design of museum exhibition in the real built environment. The article examined the scientific and methodical questions on the practical and artistic goals for the organization of space, resulting in the design process:

I Organization of the internal architectural space;

II Formation visual and stylistic features of the museum exposition;

III Selection of museum and exhibition equipment.

The concept has found practical application in the project the museum exhibition.