



*Литература:*

1. Национальный статистический комитет Республики Беларусь [Электронный ресурс] / Численность населения на 1 января по областям Республики Беларусь. – Режим доступа: [http://www.belstat.gov.by/ofitsialnaya-statistika/ssrd-mvf\\_2/natsionalnaya-stranitsa-svodnyh-dannyh/naselenie\\_6/dinamika-chislennosti-naseleniya/](http://www.belstat.gov.by/ofitsialnaya-statistika/ssrd-mvf_2/natsionalnaya-stranitsa-svodnyh-dannyh/naselenie_6/dinamika-chislennosti-naseleniya/). – Дата доступа: 02.04.2019

УДК 72.8.1.011

## **ХУДОЖЕСТВЕННОЕ ОБОГАЩЕНИЕ КРУПНОПАНЕЛЬНОГО ДОМОСТРОЕНИЯ**

Гончарова А.М.

*Научный руководитель – Арабей В.Г.*

Белорусский национальный технический университет,  
Минск, Беларусь

По последним данным белорусских психиатров, около 70% от всех психических заболеваний составляют недуги, вызванные так называемым «синдромом мегаполиса», который развивается в том числе и из-за неблагоприятной визуальной среды обитания. Результаты данного исследования, посвященные влиянию архитектурных форм на психологическое состояние человека, стараются учитывать при новом строительстве. Безликая одинаковость панельного строительства беспокоит архитекторов и психологов. Долгое время «панельки» строились в основном по городскому заказу: для очередников, переселенцев из ветхого и сносимого фонда и так далее. Отсюда и устойчивый шлейф негативного отношения к данному типу застройки у многих наших соотечественников (Рис.1). [1]



Рисунок 1. Микрорайон “Сухарево-2” в Минске

Но за счет постоянной модернизации панельного домостроения, использования современных материалов и технологий, панельный дом можно построить недорого, оперативно и качественно. Себестоимость строительства панельного дома с отделкой может быть ниже на 10-12 процентов аналогичных монолитных объектов. Сейчас это самое оптимальное сочетание цены и качества на рынке. [2]

Кроме того, что большая доля домов, которые вводятся в эксплуатацию каждый год, являются крупнопанельными, по мнению экспертов в сфере недвижимости, их процентное соотношение будет увеличиваться. На данный момент, в нашей стране многие панельные дома, которые были построены во второй половине прошлого века и первом десятилетии нынешнего, не отличаются высокими художественными качествами. Но существует несколько способов решения данной проблемы, которыми уже активно пользуются белорусские архитекторы и застройщики. Рассмотрим их на примере столичного белорусского района “Новая Боровая” (Рис. 2).



Рисунок 2. Жилые дома в районе «Новая Боровая»

Первое на что мы обращаем внимание, когда смотрим на здание - это, конечно же, его фасады. Поэтому первыми шагами на пути к улучшению художественных качеств панельных домов являются применение современных колористических решений, замена стеклопакетов, остекление лоджий и использование выразительных пластических форм. Важным вопросом остаётся, как грамотно скрыть внешние блоки кондиционеров. В современных районах, в том числе в Новой Боровой, часто используются специальные “корзины” (Рис. 3).

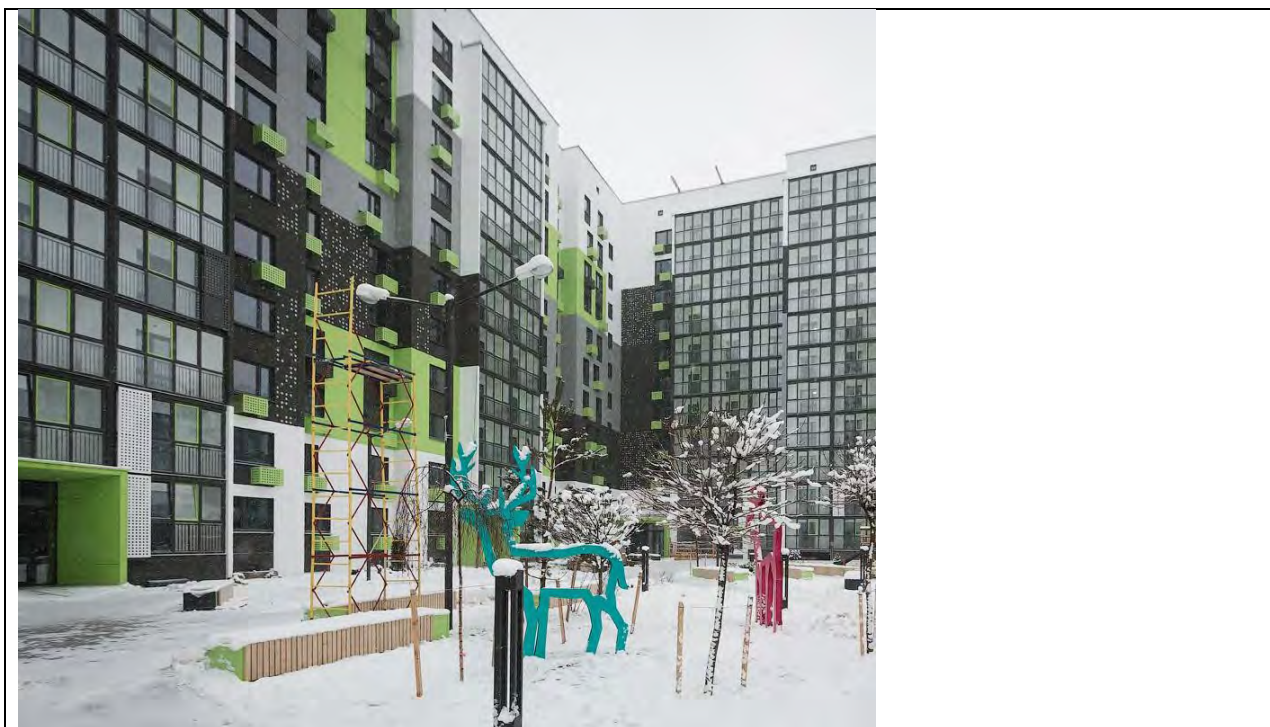


Рисунок 3. Жилой двор в одном из кварталов жилого района «Новая Боровая»

Улучшения архитектуры подъездов, что подразумевает под собой следующие манипуляции: применение нескользкого покрытия и предупреждающие полосы на площадке крыльца, установка пандусов и стационарных подъёмников, устройство входа с уровня земли и устранение преград на пути движения, устройство козырька, осветительных приборов, урн для мусора и мест для отдыха - не только повысит качество застройки, но и сделает среду доступной для физически ослабленных лиц (Рис. 4).

Неотъемлемой частью любого жилого района является инфраструктура. Повышая качество инфраструктуры, можно повысить качество жилой среды. Для этого в Новой Боровой организованы бестранспортные дворы, круглосуточная система видеонаблюдения, велопарковки и “велобоксы”, открытые фитнес-зоны и современные воркаут-площадки, а также устройство собственной площади с небольшой кофейней (Рис. 5).[3]





Рисунок 4. Входная группа одного из домов жилого района «Новая Боровая»



Рисунок 5. Площадь в «Новой Боровой»

За счет включения в проекты нежилых помещений на первых этажах, новые панельные микрорайоны изначально подразумевают более развитую бытовую инфраструктуру (Рис. 6). [1]

В застроенных районах необходимо по меньшей мере улучшить визуальную среду двух нижних этажей путем озеленения. Так что практика по посадке деревьев во время субботников здесь придётся кстати. У нас, в том числе и в Новой Боровой, постепенно распространяется озеленение крыш (Рис.7). Зелень всегда приятна глазу, и положительно влияет на восприятие человеком окружающей среды. Огромным плюсом является наличие в квартирах на первых этажах собственных террас.



Рисунок 6. Включение нежилых помещений на первом этаже жилого дома



Рисунок 7. Зелёная эксплуатируемая кровля

Так как визуальный образ жилой среды влияет на психологическое состояние и развитие человека, проживающего в данной среде, необходимо обеспечить её архитектурно-художественную выразительность. В условиях, когда большая часть жилищного фонда представляет из себя панельные дома, мы можем говорить о художественном обогащении крупнопанельного домостроения. Оно может предусматриваться на стадии проектирования, но также и осуществляться после постройки здания.

Обобщив всё вышесказанное и проанализировав отечественные примеры, можно отметить следующие пути решения данной проблемы:

- 1) современные решения пластики и окраски фасадов;

- 2) применение “корзин” для внешних блоков кондиционеров;
- 3) обеспечение доступности среды;
- 4) повышение качества инфраструктуры (бестранспортные двory, детские площадки, пешеходные площади, велопарковки, спортивные площадки и т.д.);
- 5) озеленение дворов;
- 6) устройство эксплуатируемой кровли;
- 7) устройство террас на первых этажах.

*Литература:*

1. Панельные дома обещают быть красивыми и удобными [Электронный ресурс]. – Режим доступа: [https://www.dp.ru/a/2002/09/03/Panelnie\\_doma\\_obeshhajut\\_bi](https://www.dp.ru/a/2002/09/03/Panelnie_doma_obeshhajut_bi) – Дата доступа: 24.03.2019.
2. Мифы о панельном домостроении [Электронный ресурс]. – Режим доступа: <https://realty.vesti.ru/zhile/mify-o-panelnom-domostroenii> – Дата доступа: 15.04.2019.
3. Честные впечатления от Новой Боровой [Электронный ресурс]. – Режим доступа: <https://blisch.by/newbor> – Дата доступа: 20.04.2019.

УДК 728.53

## **АРХИТЕКТУРА АГРОЭКОТУРИЗМА – ТУРИСТИЧЕСКИЙ ПОТЕНЦИАЛ ПРИ ПРОВЕДЕНИИ ЕВРОПЕЙСКИХ ИГР 2019**

Гранковская В. И.

*Научный руководитель – Киселева М. С.*

Белорусский национальный технический университет,

Минск, Беларусь

*Введение.* II Европейские игры пройдут с 21 по 30 июня 2019 года в столице Беларуси – Минске. В крупнейшем спортивном форуме континента примут участие спортсмены из 50 стран [1].

Весомыми аргументами в пользу белорусской столицы стали развитая спортивная инфраструктура. В первую очередь наличие спортивных объектов международного уровня, построенных с учетом современных требований для проведения соревнований высокого уровня.

В торжественных мероприятиях и соревнованиях Европейских игр-2019 будут задействованы 13 объектов [2] :

- спорткомплекс "Минск-Арена" (спортивная и художественная гимнастика, акробатика, аэробика и прыжки на батуте, велоспорт на треке) ;
- стадион "Динамо" (лёгкая атлетика, церемонии открытия и закрытия) ;