

## ЭКСПЕРИМЕНТАЛЬНЫЕ МЕТОДЫ ИССЛЕДОВАНИЯ ОБЩЕСТВЕННЫХ ПРОСТРАНСТВ

Радионов Е. А.

*Научный руководитель – Панченко Т.А.*

Брестский государственный технический университет,  
Брест, Беларусь

Работы по созданию и выявлению как комплексных, так и узконаправленных методик ведутся по всему миру. Ведущие архитектурные бюро имеют в своем штате сотрудников, занимающихся исследованиями общественных пространств.

Вопросы в актуальности и необходимости проведения различных экспериментальных методик исследования общественных пространств возникли в следствии других темпов развития городов. Несоответствие современным потребностям центральных, общественных пространств создали задачу по их реорганизации, формированию другого пространства. Для этого сперва нужно изучить и понять, что и как менять.

Значимый вклад в изучение открытого общественного пространства внес голландский архитектор Ян Гейл, основатель исследовательского бюро «Gehl Architects». Посвятил свою профессиональную деятельность поиску и разработке методик, по оценке качества общественных территорий.

Методика проектирования и анализа уже существующих пространств с целью их преобразований базируется на внимании к пользователям данных пространств. Перед тем как приступить к оценке территории необходимо учесть факторы конкретной местности.

Концепция исследования включает в себя 12 факторов удобства общественных пространств и рассматривает качества визуального восприятия среды, сомасштабность среды человеку, психологический комфорт и гармоничность среды, позитивное восприятие места, наличие общественных пространств и мест отдыха, безопасность пешеходов, удовольствие от места.

Методика анализа Яна Гейла состоит из нескольких этапов: натурного исследования, количественных и качественных оценок (подсчет количества пешеходов летом и зимой, утром и вечером, анализ их гендерного и возрастного состава), анализ основных проблем общественных пространств (обзор видов деятельности в общественных пространствах, безопасность и свобода для пешехода, количество припаркованных машин, наличие препятствий на пути, количество мест для отдыха, наличие зеленых насаждений) [1].

Для экспериментального исследования в условиях города Бреста была выбрана одна из самых активных пешеходных зон в центре города — ул. Советская (именно перекресток ул. Советской и ул. Будённого) и применён метод шведского анализа и оценки открытых общественных пространств «ProjectforPublicSpace» [2].

Данные для анализа собирались в будний и выходной день с 16:00 до 17:30 с промежутком в пять минут, после чего обрабатывались с целью деления пользователей данного пространства по критериям: возрасту, гендерной составляющей и по характеру использования территории.

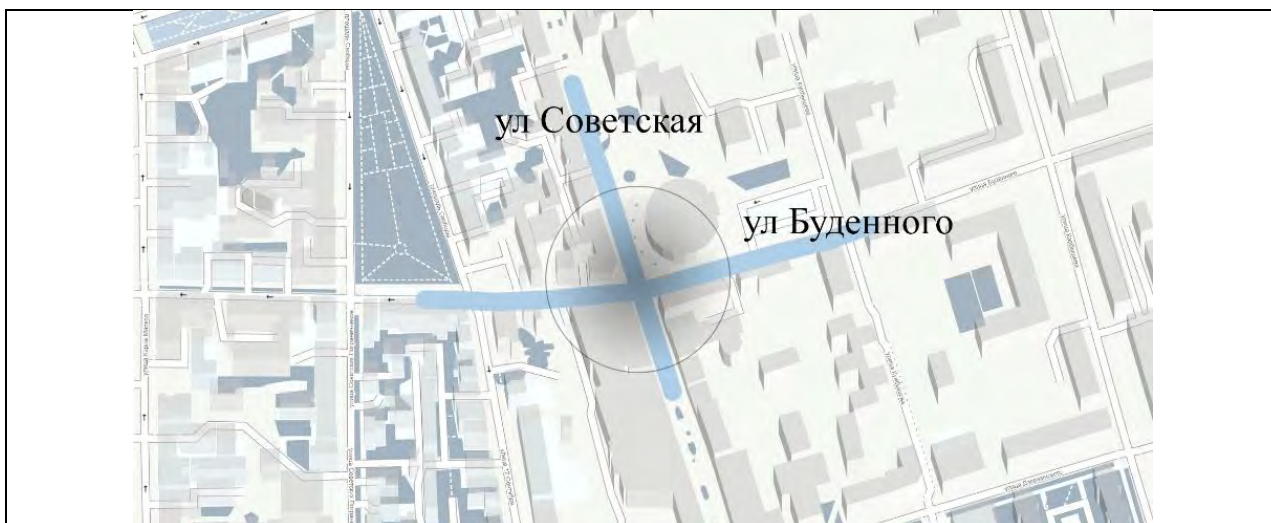


Рисунок 1 – Схема расположения территории оценки качества пространства

Общее количество людей, отмеченных в этот промежуток времени, в будний день и выходной разнится. Для буднего - оно составляет: 820 для выходного - 1240. Гендерный признак: на диаграмме женщин больше чем мужчин.

В качестве сбора информации использовались онлайн камеры, которые позволили более целостно собрать данные с территории исследования.

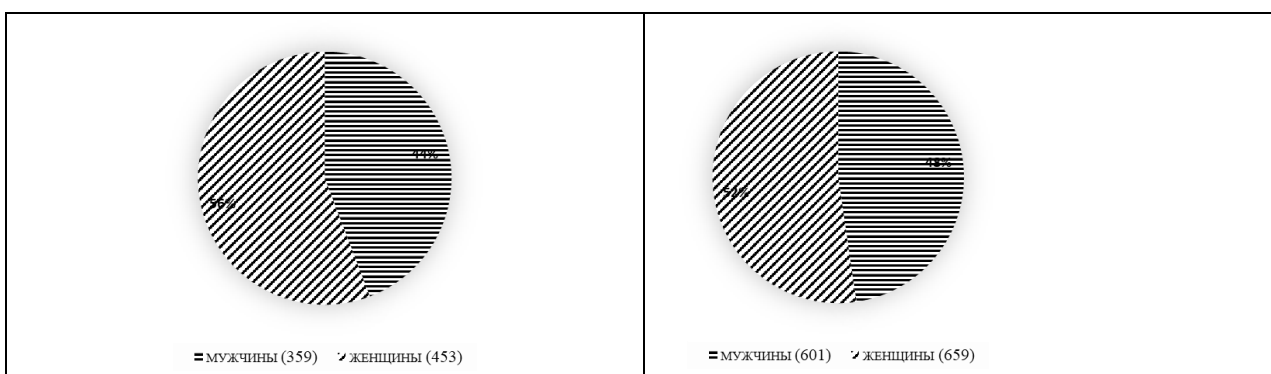


Рисунок 4 – Статистика по гендерному признаку в рабочий (слева) и в выходной день (справа)

Возрастной критерий - пользователи пространства делились на три группы: 1, 2, 3. Рабочий день – преобладает молодежь, на выходных

появляется больше людей среднего возраста. Немного пожилых (стройка, активное передвижение, недостаточно зон отдыха).



Рисунок 5 – Вид с онлайн камеры (деление по возрастному критерию в рабочий (слева) и в выходной день (справа))

На данной картинке изображение с онлайн камеры. Показаны 3 категории пользователей территории. Зеленый цвет – люди возрастом от 0 до 20 лет, желтый – от 21 до 55 лет, красный – 56 и более.

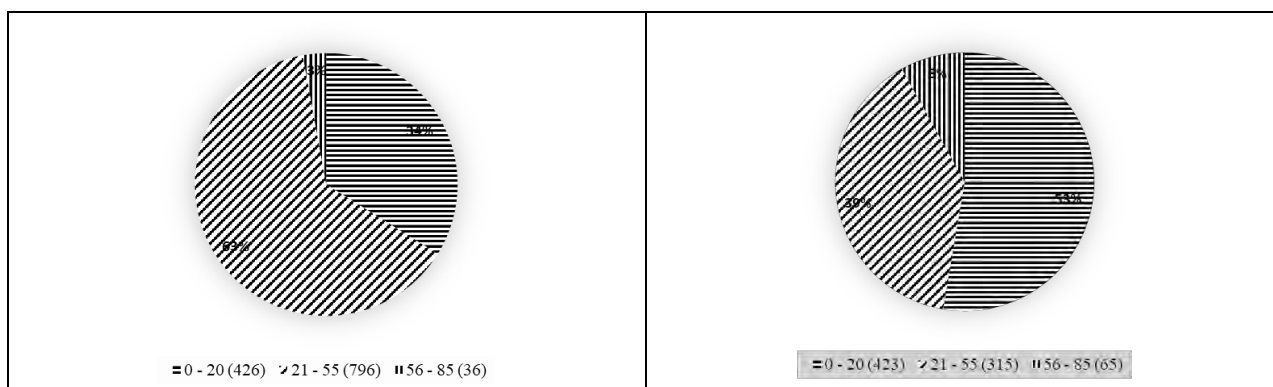


Рисунок 6 – Статистика по возрастному критерию в рабочий (слева) и в выходной день (справа)

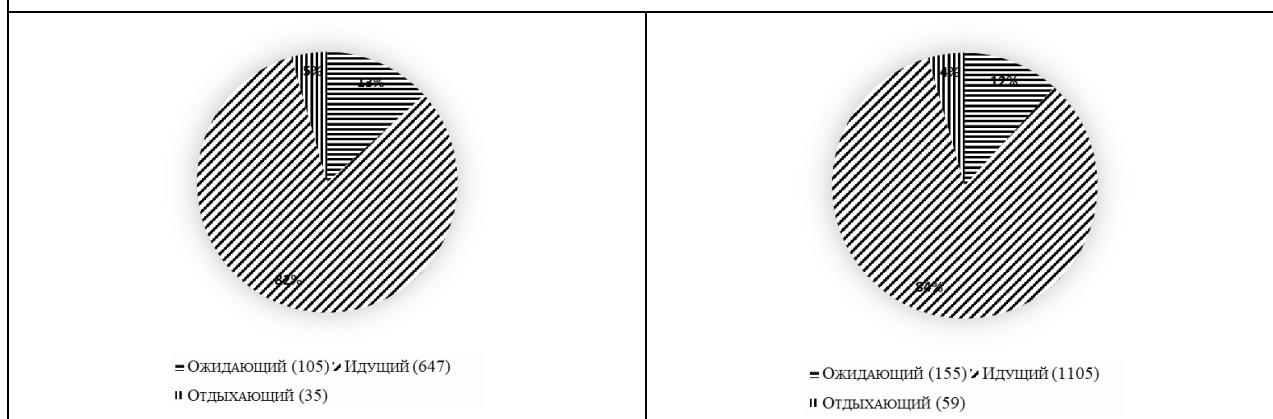


Рисунок 7 – Статистика по характеру использования территории в рабочий день (слева) и в выходной день (справа)

Характер использования территории. Фасады – общественное питание, но все равно недостаточно задерживают людей. Этот участок с высоким трафиком движения, людям некомфортно останавливаться, т.к. они мешают проходу других. Вечер выходного дня и создание центра притяжения масс – музыкальная площадка (возле «Гостиного двора»).

Результаты исследования: на данный момент ул. Советская является прямолинейным общественным пространством. Не хватает мест привязки, ради чего людям пришлось бы задерживаться, в связи с этим на улице преобладает активное движение пешеходов, а не отдых и статическое пребывание людей.

Оценка общественного пространства была проведена повторно, после открытия в августе 2019 года на территории исследования музыкального фонтана. Показатели изменились в лучшую сторону. Повысился процент по характеру использования среды: люди стали задерживаться (отдыхать или ожидать), с появлением точки притяжения. Гендерный критерий остался в тех же процентных соотношениях. Появилось большее содержание людей среднего возраста.

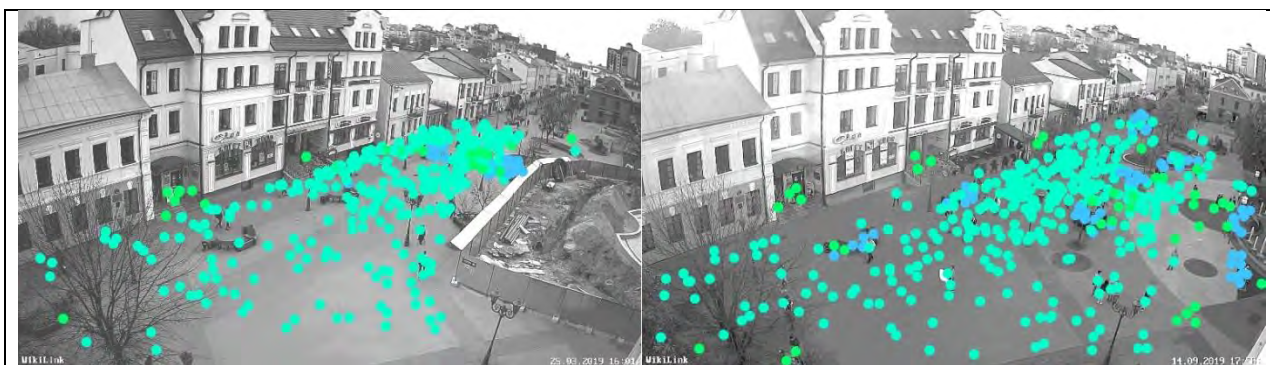


Рисунок 8 – Вид с онлайн камеры (деление по характеру использования территории в рабочий день. Слева на 25.03.2019, справа на 14.09.2019 число)

Бирюзовым цветом показаны пользователи относящиеся по характеру использования к «идущим». Зеленым цветом люди «ожидающие», и синим «отдыхающие».

Таким образом насыщение пространства объектами для отдыха и развлечения позволяет изменить качество использования общественных территорий в лучшую сторону, повысить их привлекательность и эффективность.

### *Литература*

1. Гейл Я. Города для людей // М.: Крост. – 2012. – С.277.
2. Project for Public Spaces. To Make a Great Third Place, Get Out of the Way // [Электронный ресурс]. – 2015. – Режим доступа: - Дата доступа: 28.05.2019.