

и угроз, нужно устанавливать доверенные программы и пользоваться рядом правил и мер предосторожности.

Литература

1. Романец Ю., Тимофеев П., Шаньгин В. «Защита информации в компьютерных системах и сетях». – М.: Радио и связь, 2001 – 376 с.
2. Казарин О.В. «Теория и практика защиты программ». – М.: МГУЛ, 2004. – 450 с.
3. <https://shkolazhizni.ru/law/articles/36906/>
4. <http://kiev-security.org.ua/box/12/79.shtml>
5. http://infoprotect.net/protect_pk/programmnyie_zakladki
6. <http://ruseti.ru/book8/2/Index1.htm>

Геоинформационные системы и их перспективы применения в сфере таможенного дела

Дедюля А.А.

Научный руководитель: Галай Т.А.

Белорусский национальный технический университет

Таможенное дело – актуальная для развития сфера практически в любой стране, в особенности это касается Беларуси, которая находится в центре Европы и является своеобразным мостом между западным и восточным экономико-политическими блоками. В период постоянного увеличения темпов роста торговли перед Беларусью стоит задача по увеличению пропускной способности через таможенную границу. Появление новых видов контрабанды, в свою очередь, обуславливает необходимость усовершенствования контроля пропускаемых товаров. Эти и другие задачи могут быть реализованы с помощью внедрения геоинформационных систем (ГИС) в таможенное дело.

Основными компонентами ГИС являются: компьютер и его периферия, программное обеспечение ГИС, данные (в том числе геопространственные) и соответствующие специалисты [1].

На ГИС возлагается выполнение ряда функций: автоматизированного картографирования; пространственного анализа; управления данными.

Одними из важных задач, поставленных перед ГИС, являются визуализация и упрощение работы с информацией. Для достижения этих задач в геоинформационных системах географическая информация представлена и храниться послойно. Схематично это изображено на рисунке 1 [2].

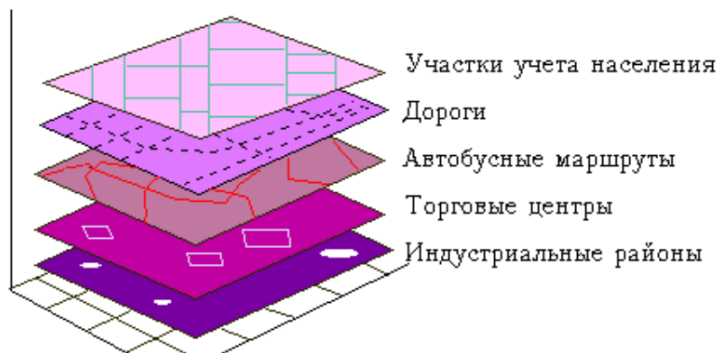


Рисунок 1

Практическим применением ГИС в таможенном деле может быть использование электронных пломб с интегрированными в них трекерами GPS/ГЛОНАСС, что позволит таможенным органам в режиме реального времени отслеживать движения таможенных перевозчиков и тем самым обеспечивать сохранность товаров.

Для рассмотрения открывающихся при использовании ГИС возможностей, был создан сайт, имитирующий работу ГИС (Рисунок 2). В примере рассматривается таможенная процедура таможенного транзита.

	ПТО
	Перевозчик
	Перевозчик, в отношении деятельности которого сработал риск
	Перевозчик, в отношении деятельности которого сработал риск, требующий реагирования
	Маршрут

Рисунок 2

Как видно на легенде карты, перевозчики в данном примере разделены на три группы. Критерием такого разделения стали: наличие в их действиях риска и уровень опасности этого риска.

Алгоритм работы с данной ГИС изображён на рисунке 3. Приведенный алгоритм носит обобщённый характер и может быть усовершенствован/изменён для учёта особенностей каких-либо отдельных маршрутов. В то же время, алгоритм является универсальным и обеспечивает надлежащий уровень контроля и сравнительную лёгкость применения.

Перевозчики, отнесённые к разным группам вынесены на разные слои, это позволяет быстро отсеивать ненужную для работы информацию с помощью тематической выборки, пространственную выборку можно осуществлять с помощью кнопок “+”, “-“ (их можно увидеть на 2 рисунке) и с помощью перемещения камеры.

О перевозчиках можно получить непозиционную информацию, нажав на нужного перевозчика по карте.

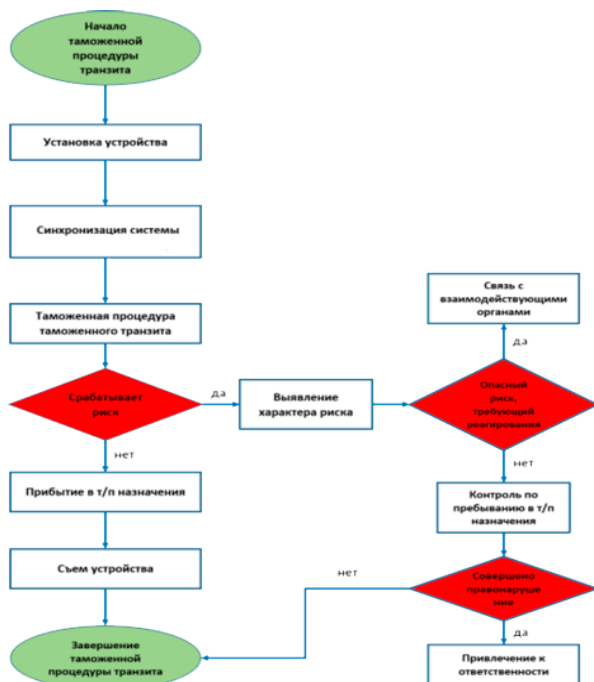


Рисунок 3

Созданный сайт демонстрирует возможности применения ГИС в таможенном деле, из примера видно, что программа предоставляет широкий спектр информации, необходимой для анализа при выборе форм и методов таможенного контроля, в том числе информации, для получения которой нет альтернативных источников.

Литература

1. Введение в ГИС: ... / Л.В.Гурьянова.- Мн.: БГУ, 2008.- 135 с
2. Кащенко Н. А. Геоинформационные системы [Текст]: учебн. пос. для вузов / Н.А. Кащенко, Е.В. Попов, А.В. Чечин; Нижегород. гос. архитектур.- строит. ун-т – Н.Новгород: ННГАСУ, 2012. – 130 с

Технология таможенного контроля при пересечении таможенной границы автомобильным транспортом

Овсянникова А. С.

Научный руководитель: Голубцова Е. С.
Белорусский национальный технический контроль

При пересечении государственной границы на автомобиле гражданин Республики Беларусь обязан предоставить следующие документы:

1. Паспорт гражданина Республики Беларусь;
2. Дипломатический, служебный паспорт гражданина Республики Беларусь;
3. Полный пакет документов на транспортное средство: водительское удостоверение, свидетельство о регистрации, сертификат о прохождении технического осмотра, а также медицинскую справку о состоянии здоровья, страховое свидетельство.
4. Обязательная страховка для владельцев транспортных средств (Зеленую карту), выданную белорусской страховой организацией и действительную в государствах следования. В случае, если вы гражданин Республики Беларусь, и въезжаете на территорию своей страны на транспортном средстве, зарегистрированном за границей – вы обязаны иметь договор страхования «Зеленая карта» либо договор пограничного страхования.

С 1 января 2014 г. таможенным органам в пунктах пропуска через Государственную границу Республики Беларусь переданы функции автомобильного контроля в полном объеме. За контроль над перемещением товаров через таможенную границу Республики Беларусь,