

МИНИСТЕРСТВО ОБРАЗОВАНИЯ РЕСПУБЛИКИ БЕЛАРУСЬ
Белорусский национальный технический университет

Кафедра «Дизайн архитектурной среды»

ЖИВОПИСЬ

Учебно-методическое пособие
для студентов специальности 1-69 01 01 «Архитектура»
и 1-69 01 02 «Архитектурный дизайн»

*Рекомендовано учебно-методическим объединением
по образованию в области строительства и архитектуры*

Под общей редакцией *А. А. Литвиновой*

Минск
БНТУ
2019

УДК 75 (075.8)
ББК 85.14я7
Ж67

А в т о р ы:

А. А. Литвинова (общая редакция, введение); *О. В. Дашкевич* (терминология, раздел I тема 1; раздел II темы 5, 6); *Д. А. Ивановская* (раздел I тема 4; раздел II темы 5–8; раздел III; раздел IV; приложение 2);
С. Я. Слаук (раздел I; раздел II; раздел III темы 10–13; раздел IV тема 16; приложение 1).

Р е ц е н з е н т ы:

профессор, д-р архитектуры, лауреат Государственной премии Республики Беларусь, лауреат специальной премии Президента Республики Беларусь деятелям культуры и искусства, член Союза архитекторов Республики Беларусь, академик Российской академии архитектуры *Е. С. Агранович-Пономарева*;
профессор, зав. кафедрой «Монументально-декоративное искусство» БГАИ, заслуженный деятель искусств Республики Беларусь, лауреат Государственной премии Республики Беларусь, председатель Союза художников Республики Беларусь, почетный академик Российской академии художеств *В. Л. Зинкевич*

Ж67 **Живопись:** учебно-методическое пособие для студентов специальности 1-69 01 01 «Архитектура» и 1-69 01 02 «Архитектурный дизайн» / *А. А. Литвинова* [и др.]; под общ. ред. *А. А. Литвиновой*. – Минск: БНТУ, 2019. – 66 с.
ISBN 978-985-550-420-8.

Пособие разработано в соответствии с программой курса «Живопись» с учетом действующих нормативных документов и с использованием результатов научно-исследовательских работ кафедры «Дизайн архитектурной среды» БНТУ. Все задания курса направлены не только на совершенствование техник формирования живописного изображения, но и на развитие творческого потенциала студента, его композиционного и образного мышления, пространственного воображения, чувства цвета, гармонии.

Оригинальный иллюстративный материал и его текстовое сопровождение делают пособие полезным для преподавателей, аспирантов, магистрантов и студентов архитектурных и архитектурно-дизайнерских специальностей средних и высших учебных заведений, а также архитекторов, архитекторов-дизайнеров, руководителей студий, преподавателей и учащихся средних школ, гимназий с художественным уклоном.

УДК 75 (075.8)
ББК 85.14я7

ISBN 978-985-550-420-8

© Белорусский национальный
технический университет, 2019

СОДЕРЖАНИЕ

ВВЕДЕНИЕ.....	5
ТЕРМИНЫ	7
Раздел I. ОБЩЕЕ ТОНОВОЕ И ЦВЕТОВОЕ ПОСТРОЕНИЕ НАТЮРМОРТА.....	11
Тема 1. «Гризайль». Натюрморт из контрастных по светлоте предметов	11
Тема 2. «Ограничение контраста по светлоте». Натюрморт из сближенных по светлоте, но различных по цвету, составляющих с разнообразными ритмами, образуемыми складками драпировок и предметами	12
Тема 3. «Контражур». Силуэтный натюрморт, поставленный против света.....	13
Тема 4. «Прозрачный натюрморт». Натюрморт, составленный из прозрачных стеклянных предметов.....	14
Раздел II. ОГРАНИЧЕНИЕ ПАЛИТРЫ.....	15
Тема 5. Этюд натюрморта без подготовительного рисунка в различных техниках живописи	15
Тема 6. «Ограничение палитры». Декоративное решение натюрморта тремя основными цветами	15
Тема 7. «Красный натюрморт» («Синий натюрморт»)	16
Тема 8. «Белый натюрморт» («Черный натюрморт»)	17
Тема 9. «Ограничение палитры». Два цвета плюс черный и белый с исключением акцентирующего в натюрморте	18
Раздел III. ПРЕОБРАЗОВАНИЕ НАТЮРМОРТА, ОЗНАКОМЛЕНИЕ С ОСНОВНЫМИ ТЕХНИКАМИ МОНУМЕНТАЛЬНОЙ ЖИВОПИСИ	20
Тема 10. «Мозаика». Решение натюрморта в контрастной цветовой гамме с максимальной детализировкой	20
Тема 11. «Сграффито». Решение натюрморта с использованием ограниченного количества цветов (3–4)	21
Тема 12. «Витраж». Решение натюрморта с использованием цветов с высокой цветовой насыщенностью.....	22
Тема 13. «Роспись». Решение натюрморта в сближенной, светлой цветовой гамме.....	23
Раздел IV. ТРАНСФОРМАЦИЯ ЖИВОПИСНОГО ПРОИЗВЕДЕНИЯ	24
Тема 14. Анализ живописного произведения искусства.....	24

Тема 15. Постановка и исполнение натюрморта на основе живописного произведения.....	24
Тема 16. «Трансформация живописного произведения».....	25
БИБЛИОГРАФИЧЕСКИЙ СПИСОК.....	27
ПРИЛОЖЕНИЕ 1	31
ПРИЛОЖЕНИЕ 2	37

ВВЕДЕНИЕ

Дисциплина «Живопись» относится к числу специальных дисциплин, формирующих у студентов необходимые профессиональные навыки. Целью изучения данной дисциплины является изучение закономерностей формирования живописного изображения, основ колорита и цветовой композиции, законов изображения и выразительных средств живописи.

В результате изучения учебной дисциплины студенты получают знания, которые позволят им владеть практическими навыками использования цвета в архитектуре, дизайне, прикладном искусстве; владеть различными техниками формирования живописного изображения, добиваться выразительности и точности образа.

Дисциплина «Живопись» тесно связана с другими специальными дисциплинами: «Архитектурная колористика и цветовой дизайн», «Архитектурно-дизайнерское проектирование», «Архитектурная графика и макетирование», «Теория композиции в архитектуре и дизайне», «Интерьер и предметный дизайн». Этим объясняется порядок тем и название разделов.

Пособие представляет собой цикл заданий, позволяющих студенту познакомиться с методикой работы над живописной и колористической композицией на основе заданий «натюрморт», «архитектурный пейзаж», «интерьер» и других с использованием различных техник формирования живописного изображения; овладеть практическими навыками декоративного решения тематического натюрморта; освоить приемы формального подхода к предметному и пространственному ряду при работе с натуры. В процессе самостоятельной работы над домашними заданиями студенты знакомятся с методикой кратковременной работы живописными материалами в манере этюда.

Структура пособия такова, что позволяет продвигаться от элементов к системе, от работы над натюрмортами до живописного изображения интерьеров помещений, отдельно стоящих объектов в пейзаже, градостроительных ансамблей. Такая структура основана на логически оправданном переходе от более общих проблем к вопросам все более конкретным и профессиональным. Это позволит будущим архитекторам, архитекторам-дизайнерам точнее использовать полученную профессиональную цветовую культуру для решения многоаспектных архитектурных и архитектурно-дизайнерских профессиональных задач.

Студент в обучении проходит четыре этапа, последовательно знакомясь с общим тоновым и цветовым построением натюрморта (раздел I, темы 1–4); ограничением палитры (раздел II, темы 5–9); с преобразованием натюрморта в монументально-декоративную композицию, с основными техниками монументальной живописи (раздел III, темы 10–13); с трансформацией живописного произведения (раздел IV, темы 11–16).

В результате освоения курса студент должен научиться решать следующие задачи:

– компоновать в выбранном формате, передавать пропорции, пространство и материальность предметов;

- анализировать пластическую, ритмическую, линейную композицию натюрморта;
- моделировать форму и объем, передавать материальность предметов;
- передавать характер цветовых отношений между предметами;
- передавать цвето-тональные характеристики отношений между предметами в пределах заданного колорита;
- передавать объем, пропорции и материальность предметов в рамках общего силуэтного изображения;
- передавать образно-эмоциональное состояние натюрморта;
- делать стилизацию по мотивам постановочного натюрморта;
- декоративно решать эскиз натюрморта в техниках монументальной живописи (витраж, сграффито, фреска, мозаика);
- анализировать живописные произведения искусства;
- разрабатывать собственную цветовую объемно-пространственную композицию.

* * *

Современная концепция преподавания живописи на кафедре «Дизайн архитектурной среды» БНТУ является продолжением идей, заложенных в первые годы становления кафедры. Свой вклад в развитие методики преподавания живописи для студентов архитекторов, архитекторов-дизайнеров в свое время внесли Н.Н. Ганцевич, О.В. Телепнева, И.В. Большева. За что авторы выражают им свою признательность.

Также авторы отмечают, что некоторые темы и упражнения были основаны на методических разработках кафедры Монументально-декоративной живописи факультета Монументально-декоративного искусства Санкт-Петербургской государственной художественно-промышленной академии имени А.Л. Штиглица [18] (например, тема 2 – «Ограничение контраста по светлоте» и тема 9 – «Два цвета плюс черный и белый, с исключением акцентирующего в натюрморте» (методика доцента Шевардина А.В.)

Данное пособие является результатом многолетнего содружества авторов и студентов архитектурного факультета БНТУ. Темы заданий проиллюстрированы работами студентов кафедры «Дизайн архитектурной среды» 2008–2013 гг. Авторы благодарны им за энтузиазм и трудолюбие, за любовь к предмету.

ТЕРМИНЫ

Акварель (фр. aquarelle от лат. aqua – вода) – краски (обычно на растительном клее), разводимые водой, а также живопись этими красками. Современной акварели свойственно разнообразие жанров, манер и технических приемов [52].

Акриловые краски – воднодисперсные краски на основе полиакрилатов (преимущественно полимеров метил-, этил- и бутилакрилатов), а также их сополимеров в качестве пленкообразователей.

Алла Прима (ит. alla prima) – техника живописи быстрыми смелыми мазками, позволяющая выполнить картину (или ее фрагмент) за один сеанс, до высыхания красок [52].

Витраж (франц. «vitrage», от лат. «vitrum» – «стекло») – орнаментальная или сюжетная декоративная композиция (в окне, двери, в виде самостоятельного панно, на бытовых предметах) из стекла или другого материала, пропускающего свет [1].

Гризайль (фр. grisaille от gris серый) – вид декоративной живописи, выполняемой в разных оттенках какого-либо одного цвета (чаще серого). Применяется с XVII в., широко распространен в росписях интерьеров в стиле классицизма главным образом как имитация скульптурного рельефа. Гризайлью называют и росписи одноцветной эмалью (серой, коричневой, розовой) с прорисовкой золотом, в которых также достигается эффект рельефности изображения [52].

Гуашь – (фр. gouache от ит. guazzo – водяная краска) краски, состоящие из тонко растертых пигментов с водноклеевым связующим (гуммиарабик, пшеничный крахмал, декстрин и др.) с примесью белил, а также произведения искусства, выполненные этими красками. Гуашь обычно употребляется для живописи по бумаге, картону, полотну, шелку, кости. Возникла как разновидность акварели, когда для достижения плотности красочного слоя к водяным краскам начали примешивать белила [52].

Дополнительные цвета – это два хроматических цвета, которые на цветовом круге находятся в диаметрально противоположных точках. Смешение дополнительных цветов никогда не может дать нового хроматического цвета. Сочетание дополнительных цветов не только является одним из видов контраста, но и несет противопоставление полюсов тепла и холода, тяжести и легкости и т. д. [2,12].

Живопись – вид изобразительного искусства, произведения которого создаются с помощью красок, наносимых на какую-либо твердую поверхность. В художественных произведениях используются цвет и рисунок, светотень, выразительность мазков, фактуры и композиции, что позволяет воспроизводить на плоскости красочное богатство мира, объемность предметов, их качественное, материальное многообразие, пространственную глубину и световоздушную среду [52].

Коллаж (фр. collage – букв. наклеивание) – технический прием в искусстве, наклеивание на какую-либо основу материалов, отличающихся от нее по цвету и фактуре; коллажем называется также произведение, выполненное этим приемом [52].

Колорит (итал. «colorito», от лат. «color» – краска, цвет) – система цветовых тонов, их сочетаний и взаимоотношений в произведении искусства, образующая эстетическое единство. Колорит – важнейший компонент художественного образа. Колорит является одним из средств художественной выразительности в произведении искусства, т. к. отражает индивидуальность и внутреннее состояние художника, его эмоционально-эстетическое отношение к предмету изображения. Выделяют следующие основные виды колорита: разбеленный, зачерненный, приглушенный, насыщенный [1].

Контражур – явление восприятия предмета или объекта, стоящего против света и воспринимающегося в виде плоского силуэтного пятна.

Локальный цвет (от франц. local – местный) – термин в живописи, определяющий основной и неизменный цвет, характеризующий окраску предмета. Окраску предмета можно передать однородными цветовыми пятнами различной светосилы или сочетанием важнейших цветовых оттенков, возникающих под воздействием освещения, воздушной среды, а также рефлексов от окружающих предметов [8].

Материальность – передача материальных качеств предмета его тональными и цветовыми отношениями, характером светотени, бликами и рефлексами.

Моделировка (от итал. model-lare – лепить), моделирование – воспроизведение объемно-пластических и пространственных свойств предметов в произведении искусства при помощи светотеневых и цветовых градаций, контрастов, оптических свойств теплых и холодных тонов, лепки мазками.

Мозаика (итал. «mosaico», от лат. «musivum» – «посвященное музам») – особая техническая разновидность монументальной и декоративно-прикладной живописи, когда изображение, тематическое или орнаментальное, выполняется из фрагментов одного и того же или разных материалов - камня, смальты, дерева, стекла, керамической плитки пластмассы и др. [1].

Монументальная живопись – род живописи, создающейся для конкретной архитектурной среды, и решающей задачу выявления архитектурных форм и их стиля, что возможно лишь при достижении синтеза между живописью и архитектурой, с помощью выполнения трех непереносимых условий: **образной взаимосвязи** (*художественной, стилистической*) **конструктивной взаимосвязи** (*пространственной, тектонической, масштабно-модульной*); **технологической взаимосвязи** [47].

Насыщенность – степень отличия хроматического цвета от равного по светлоте ахроматического, измеряемая числом порогов различения n от данного цвета до ахроматического. Под насыщенность понимают степень разбавления данного цвета белым, процентное содержание чистого (спектрального) цвета в цветовом эталоне. Сочетание цветового тона и насыщенности называют **цветностью**. Ахроматические цвета не имеют цветности [1].

Одновременный контраст – кажущееся изменение цвета под влиянием окружающего его или соприкасающегося с ним цвета. Одновременный контраст может быть светлотным и хроматическим. [12].

Отношения – взаимосвязь элементов изображения, существующая в натуре и используемая при создании произведения. Например, отношения цветов и оттенков (в живописи), тональные отношения тонов различной светлоты (в рисунке), отношения размеров и форм предметов (пропорции), пространственные отношения и т. д.

Планы пространственные – при наблюдении природы условно разделенные участки пространства, находящиеся на разном расстоянии от наблюдателя, части картины, различные по степени удаленности в глубину изображаемого в ней пространства [50].

Пластичность (в произведениях различных видов искусства) – особая красота, целостность, тонкость и выразительность моделировки и цветового решения форм, богатство цветовых и тональных переходов, а также гармоническая взаимосвязь и выразительность масс, форм, их линий и силуэтов в композиции.

Светлота – степень отличия данного цвета до черного, измеряемая числом порогов различения n от данного цвета до черного. В практике колориметрии светлота заменяется другой характеристикой – *относительной яркостью*. **Относительная яркость** – отношение величины потока отраженного от данной поверхности к величине потока, падающего на нее. Относительная яркость равна свечению эталона [1].

Светотень – градация светлого и темного, соотношение света на форме. Светотень является одним из средств композиционного построения и выражения замысла произведения. Благодаря светотени зрительно воспринимаются и передаются в произведении пластические особенности природы. В природе характер светотени зависит от особенностей формы и материала предмета. В произведениях искусства светотень подчиняется общему тональному решению. Градация светотени: свет, тень, полутень, рефлекс, блик [50].

Сграффито, граффито (итал. sgraffito – выцарапанный), разновидность монументально-декоративной живописи, принцип которой основан на процарапывании хорошо высохшей светлой краски, покрывающей темный штукатурный слой, или же в соскабливании нанесенных друг на друга тонких разноцветных слоев штукатурки до обнажения нижнего слоя, отличающегося по цвету от верхнего [1].

Силуэт – теневой профиль, очертание, абрис предмета, одноцветное плоскостное изображение предмета (темное на светлом фоне, светлое на темном фоне). В произведениях искусства – вид фигур или предметов, при котором их форма воспринимается без деталей и резко выраженной объемности или выглядит совсем плоской.

Стилизация как процесс работы представляет собой декоративное обобщение изображаемых объектов (фигур, предметов) с помощью ряда условных приемов изменения формы, объемных и цветовых отношений. Стилизация может идти по пути предельного упрощения и доведения до предметных символов, а может, наоборот, за счет усложнения формы и активного наполнения изображения декоративными элементами, если это созвучно основной идее построения композиции.

Темпера (ит. tempera) – живопись красками, приготовленными на натуральных эмульсиях (желтке, меде). Виды темперы: на цельном курином яйце, яично-масляная и яично-лаковая, казеиново-масляная, на поливинилацетатной эмульсии [52].

Формат – форма плоскости, на которой выполняется изображение (прямоугольная, овальная, круглая – рондо и т. д.). Она обусловлена его общими очертаниями и отношением высоты к ширине. Выбор формы зависит от содержания и настроения, выраженного в произведении.

Фреска (итал. fresco – свежий, сырой) – техника живописи красками, разведенными на чистой или известковой воде. При высыхании штукатурка образует тончайшую прозрачную пленку, закрепляющую краски и делающую изображение долговечным [1].

Цвет – одно из свойств объектов материального мира, воспринимаемое как осознанное зрительное ощущение и позволяющее наблюдателю распознавать качественные различия излучений, обусловленные различным спектральным составом света. Черно-белая шкала не имеет собственного цветового (хроматического) компонента, являясь ахроматической. Любой цвет определяется тремя физическими понятиями: *цветовой тон, светлота (яркость), насыщенность* [1].

Цветовая гармония (греч. harmonia – связь, стройность, соразмерность) – закономерное сочетание цветов на плоскости, в пространстве, образующее единое органичное целое и вызывающее положительную психоэстетическую оценку с учетом всех их основных характеристик: цветового тона, светлоты, насыщенности, формы, фактуры и размеров, занимаемых этими цветами плоскостей, их взаимного расположения в пространстве и предметного содержания цвета [1].

Цветовой тон – качество цвета, в отношении которого этот цвет можно приравнять к одному из спектральных или пурпурных и дать название. Например, красный, синий, желтый и др. Измеряется длиной волны преобладающего в спектре данного цвета излучения [1].

Эскиз (фр. esquisse) – набросок, содержащий какую-либо композицию или имеющий сюжет [52].

Этюд (фр. etude) – в изобразительном искусстве термин, обозначающий произведение вспомогательного характера и ограниченного размера, выполняемое целиком с натуры. [50].

Раздел I. ОБЩЕЕ ТОНОВОЕ И ЦВЕТОВОЕ ПОСТРОЕНИЕ НАТЮРМОРТА

Тема 1. «Гризайль».

Натюрморт из контрастных по светлоте предметов

Пример выполнения задания приведен в прил. 2 рис. 1.1–1.5.

Цель – овладение техническими навыками передачи объема, материальности, тональной разности предметов натюрморта, различий по светлоте одного цветового тона.

Задачи:

- научиться светотеневому моделированию формы (передаче объемности) и материальности предметов;
- научиться различным приемам изображения одноцветным материалом (акварель, гуашь, акрил);
- выявить разницу между локальными цветами предметов, используя ахроматические оттенки и контраст по светлоте;
- ознакомиться с выразительными возможностями линии и силуэта.

Материалы: белая или черная бумага, белая и черная краска.

Методические рекомендации к аудиторному заданию:

1. Поиски композиции натюрморта в формате А4–А5 (несколько вариантов).
2. Построение на листе (ориентировочно формата А1) наиболее удачного композиционного решения натюрморта, выбранного из поисковых эскизных вариантов.
3. Уточнение пропорций, построения предметов.
4. Выявление формы, светотени, пространства и тональных отношений, передача материальности одноцветным материалом.

Самостоятельная работа студентов: изучить распределения светлоты, линии, пятна при компоновке в выбранном формате; передать пропорции, пространство и материальность предметов. Выполнить по мотивам постановки три черно-белых композиционных натюрморта:

- с доминированием линии;
- с доминированием силуэта;
- на сочетание линии и силуэта.

Методические рекомендации к выполнению самостоятельной работы:

Создание трех композиций по мотивам постановки.

1. Поиски композиции в формате размера А4–А5 с сосредоточением внимания на пластической, ритмической, линейной композиции натюрморта.
2. В первой композиции выполнить линейное изображение натюрморта, обращая внимание на красоту и живость линии, утолщая и делая ее тоньше посред-

ством более сильного и ослабевающего нажима, по возможности сохраняя ее непрерывность, сгущая и разряжая количество линий сообразно замыслу работы.

3. Во второй композиции главным средством изображения является силуэт пятна. Силуэты слагаются в группы, уделяется внимание не только красоте силуэтов предметов, но и пятен пустот между предметами. Возможно наложение предмета на предмет, в этом случае для ясности прочтения один объект может трактоваться как темный, а второй как светлый на его фоне.

4. Третья композиция объединяет в себе навыки работы с первыми двумя, сочетая в себе линию и пятно. Линия может быть как темной на белом фоне, так и светлой на темном фоне; то же касается и силуэтов.

При выполнении всех трех композиций главной целью работы является создание выразительной композиции: с использованием линии; силуэта; силуэта и линии.

Тема 2. «Ограничение контраста по светлоте».
Натюрморт из сближенных по светлоте, но различных по цвету, составляющих с разнообразными ритмами, образуемыми складками драпировок и предметами

Пример выполнения задания приведен в прил. 2 рис. 2.1–2.4.

Цель – ознакомление с возможностями контраста теплого и холодного, путем ограничения контраста по светлоте.

Задачи:

- анализ пластической, ритмической, линейной композиции натюрморта;
- моделирование объема с использованием контраста холодного и теплого;
- сведение к минимуму контраста по светлоте.

Вследствие ограничения контраста по светлоте и замене его контрастом теплого и холодного обостряется цветовое восприятие натюрморта, тренируется навык улавливания и передачи тончайших колористических отношений.

Техника исполнения и материалы: акварель, гуашь, темпера, акрил, смешанная техника, формат – ориентировочно А1.

Методические рекомендации к аудиторному заданию:

1. Поиски композиции в формате размера А4–А5 с сосредоточением внимания на пластической, ритмической, линейной композиции натюрморта (несколько вариантов). Допускается вести работу с эскизами сразу в цвете.

2. Построение на листе (ориентировочно формата А1) наиболее удачного композиционного решения натюрморта, выбранного из поисковых эскизных вариантов.

3. Уточнение пропорций, построения предметов.

4. Моделировка объема и пространства с использованием контраста теплого и холодного, сведение к минимуму контраста по светлоте.

Самостоятельная работа студентов: выполнить по мотивам постановки три цветных композиционных натюрморта с ограничением контраста по светлоте с доминированием:

- цветной линии;
- цветного силуэта;
- сочетания цветного силуэта и линии.

Методические рекомендации к выполнению самостоятельной работы:

Создание трех композиций по мотивам постановки натюрморта.

1. Поиски композиции в формате размера А4–А5 с сосредоточением внимания на пластической, ритмической, линейной композиции натюрморта.

2. В первой композиции вместо черного и белого использовать контраст по тепло-холодности, оперируя линией.

3. Во второй композиции вместо черного и белого использовать контраст по тепло-холодности, оперируя силуэтом.

4. В третьей композиции вместо черного и белого использовать контраст по тепло-холодности, оперируя сочетанием цветного силуэта и линии.

Тема 3. «Контражур».

Силуэтный натюрморт, поставленный против света

Пример выполнения задания приведен в прил. 2 рис. 3.1–3.6.

Цель – ознакомление с возможностями силуэтного изображения натюрморта путем применения максимального контраста по светлоте между общим светлым фоном и группой предметов и сведения к минимуму этого же контраста внутри каждого предмета.

Задачи:

– выполнить пластический, ритмический, масштабный анализ силуэта пятен, образуемых каждым предметом в отдельности, пустотами между предметами, складывающихся в общую силуэтную композицию натюрморта;

– передать характер цветовых отношений, несмотря на сильный контраст по светлоте;

– передать объем и материальность предметов в рамках общего силуэтного изображения.

Техника исполнения и материалы: акварель, гуашь, темпера, акрил, смешанная техника; белая, черная, цветная бумага, самостоятельно тонированная бумага, формат – ориентировочно А1.

Методические рекомендации к аудиторному заданию:

1. Работа над эскизами в форматах малых размеров с сосредоточением внимания на поисках красивого силуэта пятна каждого предмета, составляющего натюрморт, их общей композиции, складывающейся из группы пятен и пустот между предметами. Сравнение получившихся эскизов и выбор наиболее удачного варианта.

2. Перенос и построение наиболее удачного композиционного решения, натюрморта на листе (формат – ориентировочно А1).

3. Минимальная моделировка объема предметов с применением контрастов теплого и холодного, дополнительных цветов. Для сохранения целостности силуэта пятна контраст по светлоте внутри границ предметов сводить к минимуму.

Самостоятельная работа студентов: создать по мотивам постановки три декоративных силуэтных натюрморта, используя различные техники:

- силуэтный черно-белый коллаж;
- цветной силуэтный коллаж;
- цветной силуэтный натюрморт, изображенный кистью.

Методические рекомендации к выполнению самостоятельной работы:

При выполнении работ необходимо обратить внимание:

- на поиск красивого силуэта каждого пятна, их общей композиции, складывающейся из группы пятен и пустот между ними;
- передачу объема и материальности в рамках общего силуэтного изображения;
- передачу характера цветовых отношений, несмотря на сильный контраст по светлоте.

Тема 4. «Прозрачный натюрморт».

Натюрморт, составленный из прозрачных стеклянных предметов

Пример выполнения задания приведен в прил. 2 рис. 4.1–4.4.

Цель – применение и проверка знаний, полученных при работе над предыдущими тремя заданиями. Ввиду особенностей постановочного натюрморта, в задании практикуются умения использования контрастов по светлоте и теплохолодности; осознанное использование линии и силуэта пятна при создании натюрморта.

Задачи:

- анализ структуры натюрморта, (акцентируется внимание на линейно-конструктивном построении формы предметов и объемно-пространственной трактовке изображения);
- овладение умением нюансной передачи объема, материальности, тончайших цветовых отношений при помощи линии и силуэта пятна.

Техника исполнения и материалы: акварель, гуашь, темпера, акрил, смешанная техника, формат – по выбору.

Методические рекомендации к аудиторному заданию:

1. Работа над цветовыми эскизами в форматах малых размеров с сосредоточением внимания на поисках точной линейно-пластической, цветовой компо-

зиции, красоты силуэтов и цветовой градации пятен – предметов, тончайших цветовых отношений.

2. Сравнение получившихся эскизов и выбор наиболее удачного варианта.

3. Перенос выбранного, наиболее удачного, композиционного решения натюрморта на лист (формат – ориентировочно А1).

4. При работе над натюрмортом использовать знания и умения, полученные в предыдущих заданиях.

Самостоятельная работа студентов: «Творческий натюрморт»: создать по мотивам постановки декоративный натюрморт, выполненный в произвольной технике с передачей характера.

Методические рекомендации к выполнению самостоятельной работы:

1. При выполнении работы необходимо обратить внимание на поиск линейно-пластической композиции; тончайших цветовых отношений; красоты силуэтов и нюансной цветовой градации пятен-предметов.

2. Для наиболее точной передачи характера декоративного натюрморта необходимо осознанно использовать выразительность линии и силуэта пятна, имеющих цветовую и тональную градацию.

Раздел II. ОГРАНИЧЕНИЕ ПАЛИТРЫ

Тема 5. Этюд натюрморта без подготовительного рисунка в различных техниках живописи

Пример выполнения задания приведен в прил. 2 рис. 5.1–5.2.

Цель – закрепление навыков кратковременной работы живописными материалами в манере этюда.

Задачи:

За короткий отрезок времени создать законченную работу в манере этюда:

- с ясной композиционной структурой;
- с передачей образно-эмоционального состояния;
- максимально используя характерные свойства выбранного материала.

Материалы и техника: акварель, гуашь, темпера, акрил, смешанная техника, формат – по выбору.

Тема 6. «Ограничение палитры».

Декоративное решение натюрморта тремя основными цветами

Пример выполнения задания приведен в прил. 2 рис. 6.1–6.5.

Цель – изучить возможности смешения трех основных цветов, научиться писать насыщенными чистыми цветами, сохраняя гармоничные колористические отношения.

Задачи:

- добиться гармоничного живописного решения, используя для написания натюрморта только три основных цвета: красный, желтый и синий, смешивая их между собой;
- передать существующий характер цветовых отношений натюрморта в насыщенной колористической гамме.

Техника исполнения и материалы: акварель, гуашь, темпера, акрил, смешанная техника, формат – ориентировочно А1.

Методические рекомендации к аудиторному заданию:

1. Проанализировать натюрморт, работая над эскизами в малых форматах.
2. Определить основные, вспомогательные и акцентные цвета в натюрморте. Выявив цветовой акцент, подчинить ему остальные цвета, усложняя их путем смешения красок.
3. В работе использовать контраст дополнительных цветов, контраст теплого и холодного и одновременный контраст.
4. Сравнение получившихся эскизов и выбор самого удачного варианта.
5. Перенос выбранного наиболее удачного композиционного решения натюрморта на лист (формат – ориентировочно А1).
6. В работе над натюрмортом в выбранном формате передать существующий характер цветовых отношений, пропорции, объем и материальность предметов. Выявить цветовую доминанту, подчинить ей остальные акценты, создать соответствующую им фоновую среду путем смешения трех основных цветов.

Самостоятельная работа студентов: стилизация по мотивам постановочного натюрморта. Три основных цвета.

Методические рекомендации к выполнению самостоятельной работы:

Ориентиры для стилизации по цвету и композиционной пластике линий рекомендуется взять из следующих этапов в истории искусств:

- древнерусское искусство (архитектура, живопись);
- готика (архитектура, живопись);
- барокко (архитектура, живопись).

Тема 7. «Красный натюрморт» («Синий натюрморт»)

Пример выполнения задания приведен в прил. 2 рис. 7.1–7.3.

Цель – в натюрморте, составленном из предметов, имеющих оттенки одного цвета (красного или синего), передать характер цветовых отношений между предметами и драпировками путем добавления в красный (синий) колер других цветов, при этом сохраняя иллюзорный образ «красного» («синего») натюрморта.

Задачи:

- передать характер цветовых отношений между предметами в пределах заданного колорита, используя для написания натюрморта один основной цвет

(красный или синий), при этом меняя градацию основного цвета в сторону различных оттенков (например, красно-оранжевого, красно-фиолетового и т. д.);

– исследовать возможности динамики развития одного цвета, сохраняя иллюзорный образ «красного» («синего») натюрморта. Выявить существующее множество нюансных цветовых различий между составляющими постановки;

– передать объем, пропорции и материальность предметов, отдавая предпочтение контрасту теплого и холодного перед контрастом по светлоте.

Техника исполнения и материалы: акварель, гуашь, темпера, акрил, смешанная техника, формат – ориентировочно А1.

Методические рекомендации к аудиторному заданию:

1. Проанализировать натюрморт, работая над эскизами в малых форматах. Определить, какой предмет в постановке имеет собственный цвет максимально приближенный к основному – красному (синему). Сравнивая с ним и между собой цветовой тон остальных предметов, усложнять основной чистый цвет путем смешения красок, работая в целом в пределах заданного колорита.

2. Сравнение получившихся эскизов и выбор наиболее удачного варианта.

3. Перенос выбранного наиболее удачного композиционного решения натюрморта на лист (формат – ориентировочно А1).

4. В работе над натюрмортом в выбранном формате передать характер колористических отношений, пропорции, объем и материальность предметов.

5. При работе необходимо обращать внимание на различие цветовых оттенков красных (синих) предметов, определяя, в каком из них больше желтого, синего или красного и т. д. При этом следует не выходить за рамки заданного колористического образа натюрморта, так как в целом данный натюрморт должен выглядеть как «Красный натюрморт» («Синий натюрморт»).

Самостоятельная работа студентов: стилизация по мотивам постановочного натюрморта в заданной цветовой гамме.

Методические рекомендации к выполнению самостоятельной работы:

Ориентиры для стилизации по цвету и композиционной пластике линий рекомендуется взять из следующих направлений в истории искусств:

- древнерусское искусство (архитектура, живопись);
- модерн (архитектура, живопись);
- авангард (архитектура, живопись).

Тема 8. «Белый натюрморт» («Черный натюрморт»)

Пример выполнения задания приведен в прил. 2 рис. 8.1–8.4.

Цель – в натюрморте, составленном из предметов, имеющих светлотные различия одного ахроматического цвета (белого или черного), передать характер колористических отношений между предметами и драпировками путем добавления в белую (черную) краску хроматические цвета, при этом сохраняя иллюзорный образ ахроматического натюрморта – «белого» («черного»).

Задачи:

– передать характер цветовых отношений между предметами в пределах заданного колорита, изменяя градацию основного цвета в сторону различных оттенков;

– исследовать возможности динамики развития одного цвета. Сохраняя образ «белого» («черного») натюрморта, выявить множество нюансных цветовых различий между составляющими постановки;

– отдавая предпочтение контрасту теплого и холодного перед контрастом по светлоте, передать пропорции и материальность предметов.

Техника исполнения и материалы: гуашь, темпера, акрил, смешанная техника, формат – ориентировочно А1.

Методические рекомендации к аудиторному заданию:

1. Проанализировать натюрморт, работая над эскизами в малых форматах. Сравнивая между собой цветовой тон предметов, усложнять основной чистый цвет путем смешения красок. Уделять внимание различию воспринимаемых цветовых оттенков белых (черных) предметов, определяя в каком из них больше красного, желтого, синего или зеленого и т. д. При этом следует не выходить за рамки заданного колористического образа натюрморта, так как в целом данный натюрморт должен выглядеть как «Белый натюрморт» («Черный натюрморт»).

2. Сравнение получившихся эскизов и выбор наиболее удачного варианта.

3. Перенос и построение выбранного наиболее удачного композиционного решения на листе (формат – ориентировочно А1).

4. Передать характер колористических отношений, пропорции, объем и материальность предметов.

Самостоятельная работа студентов: стилизация по мотивам постановочного натюрморта. Заданная цветовая гамма.

Методические рекомендации к выполнению самостоятельной работы:

Ориентиры для стилизации по цвету и композиционной пластике линий рекомендуется взять из следующих направлений в истории искусств:

- классицизм (архитектура, живопись);
- конструктивизм (архитектура, живопись);
- хай-тек (архитектура, живопись).

Тема 9. «Ограничение палитры».

Два цвета плюс черный и белый с исключением акцентирующего в натюрморте

Пример выполнения задания приведен в прил. 2 рис. 9.1–9.2.

Цель – развитие цветоощущения, овладение навыками оперирования контрастами.

Задачи:

- исключить из цветовой палитры один из наиболее значимых для данного натюрморта цвет (например, цвет основного акцента);
- создать соответствующее окружение, способное «вызвать» исключенный цвет, используя ряд контрастов: контраст дополнительных цветов; контраст по насыщенности; одновременного контраста; контраста по площади цветных пятен;
- передать форму, пропорции и материальность предметов, характеристики колористических отношений, присутствующих в натюрморте.

Техника исполнения и материалы: *гуашь, темпера, акрил, смешанная техника, формат А1.*

Методические рекомендации к аудиторному заданию:

1. Проанализировать натюрморт, работая над эскизами в малых форматах (ориентировочно А4–А5). Определиться, каким образом задействовать контраст дополнительных цветов, контраст по насыщенности, одновременный контраст, контраст по площади цветных пятен, чтобы создать окружение, способное «вызвать» исключенный цвет.

2. Рекомендуются намеренно усилить эти контрасты. Предметам, цвет которых исключен из палитры, следует придать оттенок, способный при удачно организованном цветовом окружении оптически восстановить недостающий тон.

3. Сравнить получившиеся эскизы и выбрать наиболее удачный вариант.

4. Перенести и построить выбранное, наиболее удачное, композиционное решение на листе (формат – ориентировочно А1).

5. В работе над натюрмортом в выбранном формате передать существующий характер колористических отношений, пропорции, объем и материальность предметов.

Самостоятельная работа студентов: стилизация по мотивам постановочного натюрморта – «Творческий натюрморт»: авторская стилистика студента.

Методические рекомендации к выполнению самостоятельной работы:

Ориентиры для стилизации по цвету и композиционной пластике линий рекомендуется взять из выбранного аналогового направления в истории искусств и, творчески переосмыслив, выполнить композиционный натюрморт в авторской стилистике.

Раздел III. ПРЕОБРАЗОВАНИЕ НАТЮРМОРТА, ОЗНАКОМЛЕНИЕ С ОСНОВНЫМИ ТЕХНИКАМИ МОНУМЕНТАЛЬНОЙ ЖИВОПИСИ

Тема 10. «Мозаика».

Решение натюрморта в контрастной цветовой гамме с максимальной детализировкой

Пример выполнения задания приведен в прил. 2 рис. 10.1–10.8.

Цель – научиться создавать цельную композицию, используя мазки мелкого модуля. Ознакомиться с особенностями техники монументальной живописи – мозаикой.

Задачи:

- ознакомление с характерными особенностями изобразительного языка, свойственного технике монументальной живописи – мозаика;
- построение композиции на основе моделирующих форму плоскостей и линий, состоящих из множества мелко модульных мазков различной цветовой и масштабной градации.

Рекомендации по постановке натюрморта: натюрморт ставится из глянцевых предметов и матовых драпировок.

Техника исполнения и материалы: *гуашь, темпера, акрил, смешанная техника, формат – ориентировочно А1.*

Методические рекомендации к аудиторному заданию:

1. Поиски композиции малых размеров простым карандашом или любым другим графическим материалом (несколько вариантов).
2. Выбор наиболее удачной композиции и поиски ее цветового решения (несколько вариантов).
3. Перенос и построение выбранного наиболее удачного композиционно-колористического решения на листе (формат – ориентировочно А1).
4. Уточнение пропорций, построения предметов.
5. Используя мазки различной величины, выявить форму предметов, светотень, пространство, тональные и цветовые отношения. Особое внимание уделить деталям, прорабатывая их мелкими мазками, формирующими структуру изображения. Передать материальность.
6. Передать в образном решении натюрморта эмоциональное ощущение от мозаики (имеется в виду достигнуть такого восприятия работы, чтобы она читалась как эскиз к мозаике и могла быть выполнена в данной технике в натуре).

Самостоятельная работа студентов: разработать на основе постановочного натюрморта два эскиза декоративной композиции для мозаики, используя полученные знания о средствах изобразительного языка техники – мозаика.

Тема 11. «Сграффито».

Решение натюрморта с использованием ограниченного количества цветов (3–4)

Пример выполнения задания приведен в прил. 2 рис. 11.1–11.2.

Цель – научиться создавать композицию, строящуюся на сочетании пятна и линии в ограниченной колористической гамме. Ознакомиться с особенностями техники монументальной живописи – сграффито.

Задачи:

- ознакомление с характерными особенностями изобразительного языка, свойственного технике сграффито;
- построение натюрморта, формальная композиция которого основана на сочетании силуэтов пятен и линий ограниченной колористической гаммы (например, природная палитра цветов);
- сохранение в работе принципиальных отношений локального цвета и тона предметов.

Рекомендации к постановке: натюрморт ставится из матовых (неблестящих) предметов и драпировок.

Техника исполнения и материалы: *гуашь, темпера, акрил, смешанная техника, формат – ориентировочно А1.*

Методические рекомендации к аудиторному заданию:

1. Поиски композиции малых размеров простым карандашом или кистью (несколько вариантов). Обратит внимание на то, что формальная композиция должна состоять из сочетания линий и пятен.
2. Выбор наиболее удачной композиции и поиски ее цветового решения (несколько вариантов). Основной и вспомогательный цвета сделать близкими по светлоте и к ним контрастно решить акцентный цвет.
3. Перенос и построение выбранного наиболее удачного композиционно-колористического решения на листе (формат – ориентировочно А1).
4. Уточнение пропорций, построения предметов.
5. Выявление формы, пространства, тональных и цветовых отношений на основе хорошо прочитывающейся формальной композиции, сочетании выразительных линий и ясных силуэтов-пятен в пределах ограниченной палитры, состоящей из нескольких цветов естественного происхождения (охра красная, охра золотистая, сиена, умбра, марс коричневые, черная и т.п.). Передать материальность.
6. Передача в образном решении натюрморта эмоционального ощущения от сграффито (имеется в виду достижение такого восприятия работы, чтобы она читалась как эскиз к сграффито и могла быть выполнена в данной технике в натуре).

Самостоятельная работа студентов: разработать на основе постановочного натюрморта два эскиза декоративной композиции для сграффито, используя полученные знания о средствах изобразительного языка техники – сграффито.

Тема 12. «Витраж».
Решение натюрморта с использованием цветов
с высокой цветовой насыщенностью

Пример выполнения задания приведен в прил. 2 рис. 12.1–12.2.

Цель – научиться создавать композиции, строящиеся на многообразии и контрасте силуэтов цветных пятен и черной линии. Ознакомиться с особенностями техники монументальной живописи – витраж.

Задачи:

- ознакомление с характерными особенностями изобразительного языка, свойственного технике – витраж;
- построение натюрморта, формальная композиция которого основана на сочетании силуэтов пятен насыщенной колористической гаммы и черной линии;
- создание гармоничной композиции при работе в ярком колорите с использованием организующей способности черной линии.

Рекомендации к постановке: натюрморт ставится из цветного стекла и атласных драпировок.

Техника исполнения и материалы: *гуашь, темпера, акрил, смешанная техника, формат – ориентировочно А1.*

Методические рекомендации к аудиторному заданию:

1. Поиски композиции малых размеров простым карандашом или кистью (несколько вариантов). При этом необходимо уделить внимание формальной композиции, гармоничному соотношению линий и пятен.
2. Выбор наиболее удачной композиции и поиски ее цветового решения (несколько вариантов). Уделить внимание соотношению цветных пятен и черных линий.
3. Перенос и построение наиболее удачного композиционно-колористического решения на листе (формат – ориентировочно А1).
4. Уточнение пропорций, построения предметов.
5. Выявление формы, пространства, тональных и цветовых отношений на основе хорошо прочитывающейся формальной композиции, яркости цветов, сочетании светящихся цветных пятен с черными орнаментальными линиями, материальности блестящих предметов.
6. Передача в образном решении натюрморта эмоционального ощущения от витража (имеется в виду достижение такого восприятия работы, чтобы она читалась, как эскиз к витражу, и могла быть выполнена в данной технике в натуре).

Самостоятельная работа студентов: разработать на основе постановочного натюрморта два эскиза декоративной композиции для витража, используя полученные знания о средствах изобразительного языка техники – витраж.

Тема 13. «Роспись».

Решение натюрморта в сближенной, светлой цветовой гамме

Пример выполнения задания приведен в прил. 2 рис. 13.1–13.2.

Цель – научиться создавать композиции, строящиеся на сочетании больших лаконично решенных плоскостей в сочетании с проработанными в избранных местах деталями. Ознакомиться с особенностями техники монументальной живописи – настенная роспись.

Задачи:

- ознакомление с характерными особенностями изобразительного языка, свойственного технике монументальной живописи – настенная роспись;
- построение натюрморта, формальная композиция которого основана на точных цветовых отношениях собственного цвета больших плоскостей и предметов в сочетании с детализацией проработанных конструктивно узлов;
- сохранение в работе принципиальных колористических отношений деталей и больших плоскостей.

Рекомендации к постановке: натюрморт ставится из матовых предметов и атласных драпировок.

Техника исполнения и материалы: *гуашь, темпера, акрил, смешанная техника, формат – ориентировочно А1.*

Методические рекомендации к аудиторному заданию:

1. Поиски черно-белой композиции малых размеров (несколько вариантов). Заранее продумать, где будут находиться большие обобщенно решенные области, а где – акцентные проработанные узлы.
2. К выбранному, наиболее удачному, черно-белому эскизу сделать несколько цветных вариантов.
3. Перенос и построение выбранного, наиболее удачного, композиционно-колористического решения на листе (формат – ориентировочно А1).
4. Уточнение пропорций, построения предметов.
5. Выявление формы, светотени, пространства и тональных отношений на нюансе. Рекомендуется посмотреть работы Дионисия и Феофана Грека в качестве классических примеров настенной росписи.
6. Передача в образном решении натюрморта эмоционального ощущения от фрески (имеется в виду достижение такого восприятия работы, чтобы она читалась как эскиз к фреске и могла быть выполнена в данной технике в натуре).

Самостоятельная работа студентов: разработать на основе постановочного натюрморта два эскиза декоративной композиции для фрески, используя на практике полученные знания о средствах изобразительного языка техники – фреска.

Раздел IV. ТРАНСФОРМАЦИЯ ЖИВОПИСНОГО ПРОИЗВЕДЕНИЯ

Тема 14. Анализ живописного произведения искусства

Пример выполнения задания приведен в прил. 2 рис. 14.1–14.4.

Цель – на базе изучения мировых образцов искусства (репродукций картин и т. д.) создать собственный эскиз монументальной живописи.

Задачи:

- ознакомление с различными произведениями мирового искусства (репродукциями картин, росписей и т. д.);
- копирование выбранного произведения;
- выявление и изучение закономерностей построения выбранного произведения (композиция, колористическое решение, ритмическая организация и др.).

Методические рекомендации:

1. Изучить лучшие произведения монументальной живописи из мирового искусства (желательно византийское искусство, Феофан Грек, Дионисий, Андрей Рублев).

2. Выбрать работу для копии.

3. Создать прориси – линейную копию произведения на кальке. Для создания качественной прориси следует протереть кальку подсолнечным маслом, что придаст ей большую прозрачность, наложить ее на репродукцию и перевести карандашом основные линии, формирующие изображение (силуэты, детали и т. д.). По прориси должна быть видна и понятна композиция работы. Так же пропись дает возможность в определенной степени понять объемы предметов, освещение, пространство. Для этого линии следует делать разной толщины и интенсивности.

4. Уточнение пропорций в прориси при сравнении с произведением. Прорись должна служить не только как подготовительная работа, но и обладать определенной красотой, свойственной законченной линейной композиции.

5. Выполнение копии цветом с максимальным колористическим соответствием оригиналу.

6. Выполнение линейных, черно-белых и цветных схем, раскрывающих приемы и закономерности скопированной работы.

Техника исполнения и материалы: *соответствующие оригиналу произведения.*

Тема 15. Постановка и исполнение натюрморта на основе живописного произведения

Пример выполнения задания приведен в прил. 2 рис. 15.1–15.6.

Цель – на базе выбранного живописного произведения создать инсталляцию постановки натюрморта с последующим его живописным исполнением.

Задачи:

- ознакомление с характерными особенностями изобразительного языка, свойственного инсталляции;
- творческое переосмысление и постановка натюрморта с использованием форм, фактур и т. д. для передачи художественного образа инсталлируемого произведения;
- живописное исполнение натюрморта с учетом сохранения закономерностей, полученных от анализа выбранного произведения (композиционной схемы, колористического образа и т. д.).

Методические рекомендации:

1. Подбор для постановки натюрморта предметов стилистически и тематически относящихся к выбранному живописному произведению;
2. Постановка натюрморта с учетом творческого переосмысления инсталлируемого произведения.
3. Поиски композиции малых размеров. Здесь надо учитывать композиционную схему выбранного произведения, искать похожие закономерности в постановке, а также для сходства с инсталлируемым произведением и ясности его композиции заранее продумать, где будут находиться большие, обобщенно решенные, области, а где акцентные проработанные узлы, в определенной степени стилизованные.
4. Перенос и построение выбранного наиболее удачного композиционно-колористического решения на листе (формат – ориентировочно А1).
5. Уточнение пропорций, построения предметов.
6. Выявление формы, светотени, пространства и цвето-тональных отношений.
7. Передача в образном решении натюрморта эмоционального ощущения от выбранного произведения.

Техника исполнения и материалы: *гуашь, темпера, акрил, смешанная техника, формат – ориентировочно А1.*

Тема 16. «Трансформация живописного произведения»

Пример выполнения задания приведен в прил. 2 рис. 16.1–16.2.

Цель – научиться создавать эскизы монументально-декоративной живописи для определенной архитектурной среды на основе трансформации инсталлированного натюрморта по мотивам выбранного живописного произведения.

Цель достигается при условии неременного прочтения композиционного, цветового, ритмического принципов, характерных для исследуемого живописного произведения и с учетом условий сложившейся архитектурной ситуации.

Задачи:

- ознакомление с основными принципами синтеза архитектуры и монументально-декоративной живописи;
- закрепление знаний, полученных при выполнении предыдущих тем;

– ознакомление с характерными приемами и методами художественной трансформации;

– творческое переосмысление и переработка изображаемого натюрморта с сохранением основных его композиционных и художественных принципов;

– создание на основе художественной трансформации эскиза монументально-декоративной живописи, обладающего определенной композиционной, конструктивной, цветовой схемой, образно и стилистически перекликающегося с выбранным произведением, соответствующим данной архитектурной ситуации и выполненным с учетом основных принципов монументальной живописи.

Рекомендации к постановке: натюрморт может быть использован из предыдущего задания.

Техника исполнения и материалы: гуашь, темпера, акрил, смешанная техника, формат – ориентировочно А1.

Методические рекомендации:

1. Выбор архитектурной ситуации.

2. Анализ выбранной архитектурной ситуации: функциональное, семантическое назначение, композиционно-пространственный каркас, стилевые и художественные особенности, колористическое решение, ритмы, пластика пространства, видовые точки и т. д.

3. На основе комплексного анализа архитектурной ситуации определить место для монументально-декоративной живописи и ее образную, стилистическую, композиционную и конструктивную связь с архитектурой. Эта связь обеспечивается при соблюдении определенных принципов (см. прил. 1 табл. 1.1, 1.2)

4. Поиски размещения композиции монументально-декоративной живописи в выбранной архитектурной ситуации – разработка нескольких вариантов эскизов малых размеров. Особое внимание уделить связи живописного произведения с архитектурой и соразмерности человеку (см. прил. 1 табл. 1.2, 1.3).

5. Поиск аналогового живописного произведения, которое станет основой для создания инсталляции постановки натюрморта. При анализе произведения искусства выявить и отразить в композиционной схеме инсталлируемого натюрморта его основные композиционные и колористические принципы построения.

6. Творчески переработать постановочный натюрморт, подчиняя его живописное исполнение художественному образу, подходящему для выбранной архитектурной ситуации.

7. Разработать эскиз монументально-декоративной живописи для выбранной архитектурной ситуации на основе художественной трансформации. При этом должны прочитываться композиционный, цветовой, ритмический принципы, характерные для аналогового живописного произведения, а также основные принципы монументальной живописи (см. прил. 1 табл. 1.3).

При рисовании с натуры следует использовать накопленный опыт работы с произведением искусства (практиковать точность передачи линий, внимательное отношение к силуэту пятна и цветовым отношениям; отразить главные выявленные закономерности, на которых строится композиция).

БИБЛИОГРАФИЧЕСКИЙ СПИСОК

ОСНОВНАЯ ЛИТЕРАТУРА

1. Архитектурный дизайн: словарь-справочник / Е. С. Агранович-Пономарева [и др.]; под общ. ред. Е. С. Пономаревой. – Ростов н/Д: Феникс, 2009. – 342 с.
2. Агранович-Пономарева, Е. С. Архитектурная колористика: учебное пособие / Е. С. Агранович-Пономарева, А. А. Литвинова. – Минск: УП Технопринт, 2002. – 122 с.
3. Агостон, Ж. Теория цвета и ее применение в искусстве и дизайне / Ж. Агостон. – М.: Мир, 1982. – 184 с.
4. Арнхейм, Р. Искусство и визуальное восприятие / Р. Арнхейм. – М.: Архитектура-С, 2007. – 391 с.
5. Бергер, Э. Техника фрески и техника сграффито / Э. Бергер. – М.: Худож. изд. АО. АХР, 1930. – 189 с.
6. Васильев, А. А. Живопись натюрморта: акварель: учебное пособие / А. А. Васильев; М-во образования и науки Рос. Федерации, Кубан. гос. ун-т. – 3-е изд., перераб. и доп. – Краснодар: Кубан. гос. ун-т, 2004. – 97 с.
7. Живописная грамота: основы искусства изображения / В. В. Визер [и др.]. – СПб.: Печатный двор им. А. М. Горького, 2006. – 186 с.
8. Волков, Н. Н. Цвет в живописи / Н. Н. Волков. – М.: Искусство, 1984. – 320 с.
9. Гаррисон, Х. Рисунок и живопись: карандаш, акварель, масляные и акриловые краски, пастель. Полный курс: материалы, техника, методы / Х. Гаррисон. – М.: Эксмо, 2007. – 252 с.
10. Данилова, Э. В. Формообразующие методы в живописи и скульптуре начала XX века: учебное пособие / Э. В. Данилова; М-во образования и науки Рос. Федерации; Самар. гос. архитектур.-строит. ун-т. – Самара, 2004. – 128 с.
11. Ефимов, А. В. Колористика города / А. В. Ефимов. – М.: Стройиздат, 1990. – 270 с.
12. Иттен, И. Искусство цвета / И. Иттен. – 2-е изд. – М.: Изд. Д. Аронов, 2001. – 96 с.
13. Киплик, Д. И. Техника живописи / Д. И. Киплик. – М.: Сварог и К, 2000. – 503 с.
14. Кирцер, Ю. М. Рисунок и живопись / Ю. М. Кирцер. – 7-е изд., стер. – М.: Высшая школа, 2007. – 270 с.
15. Кузин, В. С. Психология живописи: учебное пособие для студентов вузов, обучающихся по специальности «Изобразительное искусство» / В. С. Кузин. – 4-е изд., испр. – М.: Оникс, 2005. – 303 с.
16. Кутейникова, Н. С. Искусство мозаики: серия альбомов / Н. С. Кутейникова. – Выпуск I. – СПб.: Знаки, 2005. – 504 с.
17. Марков, П. Об акварели или живописи водяными красками / П. Марков, Моск. гос. специализир. шк. акварели Сергея Андрияки. – М.: ОАО Тип. Новости, 2003. – 170 с.

18. Методические разработки к теоретическим и практическим занятиям по живописи кафедры МДЖ, факультета МИ, СПбГХПА им. Штиглица (материалы лекций проф. О. И. Кузнецова; проф. В. Г. Леканова; проф. С. П. Пономаренко; проф. В. Г. Бушуева; доц. А. В. Шевардина; доц. А. П. Демидова; доц. А. В. Васильева).

19. Моро-Вотье Заметки по технике живописи / Моро-Вотье, перевод Г. И. Кепинова; под ред. В. Яковлева. – М.: Изд. АХР, 1929. – 101 с.

20. Мошков, В. М. Пластическая основа композиции: Проблемы синтеза искусств / В. М. Мошков, О. И. Кузнецов. – СПб.: Издательство С.-Петербургского университета, 1994. – 78 с.

21. Морозов, Е. М. Живопись и рисунок гуашью. Самоучитель: пособие для художественного самообразования: натюрморты. портреты / Е. М. Морозов; Московский гос. худож.-пром. ун-т им. С. Г. Строганова. – М.: Эксмо, 2006. – 71 с.

22. Пономарева, Е. С. Цвет в интерьере / Е. С. Пономарева. – Минск: Вышэйшая школа, 1984. – 167 с.

23. Радлов, Н. Э. Рисование с натуры / Н. Э. Радлов – Л.: Художник РСФСР, 1978. – 120 с.

24. Соловьев, Н. О структурной гармонии пластических искусств и архитектуры / Н. Соловьев. – М.: Советское декоративное искусство, 1978. – 110 с.

25. Степанов, Г. П. Композиционные проблемы синтеза искусств. / Г. П. Степанов. – Л.: Художник РСФСР, 1984. – 56 с.

26. Фролов, В. А. Петербургская мозаика: Храм Воскресения Христова Спас-на-крови / В. А. Фролов. – СПб.: Иван Федоров, 2004. – 183 с.

27. Шашков, Ю. П. Живопись и ее средства: учебное пособие для студентов вузов, обучающихся по специальности «Изобразительное искусство» / Ю. П. Шашков. – М.: Трикта: Акад. проект, 2006. – 126 с.

28. Швидковский, О. А. Гармония взаимодействия: архитектура и монументальное искусство / О. А. Швидковский. – М.: Стройиздат, 1984. – 68 с.

29. Шимко, В. Т. Архитектурно-дизайнерское проектирование: основы теории / В. Т. Шимко. – М.: Архитектура-С, 2006. – 296 с.

ДОПОЛНИТЕЛЬНАЯ ЛИТЕРАТУРА

30. Азизян, И. А. Взаимодействие архитектуры с другими видами искусства: автореф. дисс. на соискание ученой степени доктора искусствоведения / И. А. Азизян; МАрхИ. – М., 1987. – 22 с.

31. Айзенбарт, Б. Полный курс акварели: для начинающих и студентов худож. вузов: техника акварели, материалы, пейзаж / Б. Айзенбарт. – М.: Внешсигма: АСТ, 1999. – 64 с.

32. Барбер, Д. Рисуем акварельными красками: восемь практических занятий с пошаговым объяснением / Д. Барбер. – М.: Кристина & Ко, 2007. – 160 с.

33. Беттаг, Ф. Й. Пастель: программа 7 дней для начинающих / Ф. Й. Беттаг. – Ростов-на-Дону: Феникс, 2007. – 46 с.

34. Бирч, Л. Как рисовать масляными красками: пошаговое руководство для начинающих: учебник / Л. Бирч. – М.: Астрель: АСТ, 2002. – 96 с.
35. Бодуен, П. Техника фресковой живописи / П. Бодуен. – М.: Искусство, 1938. – 59 с.
36. Виннер, А. В. Материалы и техника монументально-декоративной живописи: стенная, плафонная и декоративная живопись / А. В. Виннер. – М.: Искусство, 1953. – 756 с.
37. Виннер, А. В. Материалы и техника мозаичной живописи / А. В. Виннер. – М.: Искусство, 1953. – 367 с.
38. Виннер, А. В. Фресковая и темперная живопись / А. В. Виннер. – М.; Л.: Искусство, 1948. – Вып. 2: Материалы и техника древнерусской стенной живописи XI–XVII веков. – 192 с.
39. Давиденкова, Л. С. Рисунок и живопись интерьера на факультете архитектуры: учебное пособие для студентов вузов, обучающихся по специальности «Архитектура» / Л. С. Давиденкова; Рос. акад. художеств. С.-Петерб. гос. акад. ин-т живописи, скульптуры и архитектуры им. И. Е. Репина. – СПб.: С.-Петерб. гос. акад. ин-т живописи, скульптуры и архитектуры им. И. Е. Репина, 2003 (Ротапринт Ин-та). – 32 с.
40. Дитрих, Ф. Практическое руководство к живописи масляными красками, акварелью, по дереву; фрески, миниатюры, брызгание по дереву и проч [Репр. изд.] / Ф. Дитрих. – М.: Московская гос. специализированная шк. акварели Сергея Андрияки с музейно-выставочным комплексом, 2007. – 258 с.
41. Иконников, А. В. Основы архитектурной композиции. /А. В. Иконников, Г. П. Степанов. – М.: Искусство, 1971. – 224 с.
42. Иттен, И. Искусство формы / И. Иттен. – М.: Д. Аронов, 2004. – 135 с.
43. Ковальчук, В. Мозаика в архитектуре, ее историческое развитие и технология исполнения: методические указания / В. Ковальчук. – Минск: 2009. – 20 с.
44. Миронова, Л. Н. Цветоведение: учебное пособие / Л. Н. Миронова. – Минск: Вышэйшая Школа, 1984. – 286 с.
45. Скляренко, Г. Я. Художник и город: проблемы формирования архитектурно-художественного ансамбля / Г. Я. Скляренко. – Киев: Навукова думка, 1990. – 102 с.
46. Свешников, А. В. Композиционное мышление: анализ особенностей художественного мышления при работе над формой живописного произведения: учебное пособие по курсу «Живопись» для студентов худож. фак. / А. В. Свешников; Всерос. гос. ин-т кинематографии им. С. А. Герасимова. – М.: Всерос. гос. ин-т кинематографии им.С. А. Герасимова, 2001. – 275 с.
47. Слаук, С. Я. Монументальная живопись в формировании объектов, благоприятствующих развитию туризма / С. Я. Слаук // Архитектура: сб. науч. тр. / под ред. А. С. Сардарова. – Вып. 5. – Минск, 2012. – С. 50–55.
48. Учимся понимать живопись [Электронный ресурс]: практический курс. – М.: Кирилл и Мефодий, 2007. – 1 электрон. опт. диск (PC CD): зв., цв.; 12 см. – (Школа развития личности Кирилла и Мефодия).

49. Раушенбах, Б. В. Пространственные построения в живописи / Б. В. Раушенбах. – М.: Наука, 1980 – 184 с.
50. Ревякин, П. П. Техника акварельной живописи / П. П. Ревякин. – М.: Из-во лит-ры по строительству, архитектуре и строительным материалам, 1959. – 220 с.
51. Рекомендации по проектированию комплексной схемы художественного и монументально-декоративного оформления города. – М.: МАрхИ, 1986.
52. Мир русской культуры: энциклопедический справочник / сост. А. Н. Мясин. – М.: Вече, 1997. – 624 с.
53. Энциклопедия мировой живописи / сост. Т. Г. Петровец, Ю. В. Садова. – М.: ОЛМА-Пресс, 2000. – 431с.
54. Филатов, В. В. Русская станковая темперная живопись: техника и реставрация / В. В. Филатов. – М.: Искусство, 1961. – 222 с.
55. Яшухин, А. П. Живопись: учебник для студентов художеств.-граф. фак. пед. ин-тов и ун-тов / А. П. Яшухин, С. П. Ломов. – М.: Агар: Рандеву-АМ, 1999. – 227 с.

Принципы единого художественного замысла

ПРИНЦИПЫ ЕДИНОГО ХУДОЖЕСТВЕННОГО ЗАМЫСЛА		
Группа принципов – руководящих идей, помогающих гармоничному образно-художественному, концептуальному внедрению монументальной живописи в уже сложившуюся или еще проектируемую архитектурную среду		
1	2	3
Тип принципов	Вид принципов	Уточнения и методы
Принципы комплексности [20]	Принцип ансамблевой композиции	Композиция, состоящая из взаимосвязанных составляющих, помогающая выявить образ архитектурного ансамбля
	Принцип частной композиции	Композиция, являющаяся единственным живописным акцентом снаружи или внутри здания
Принципы стилистического соответствия	Принцип соответствия историческому стилю	Методы поддержания стилевого единства: – изучение аналогов монументальной живописи соответствующего исторического стиля; – соблюдение идейно-концептуальной взаимосвязи стилей монументальной живописи и архитектуры;
	Принцип формирования нового стиля (исходящего из общего художественного замысла и выраженного в единстве компонентов синтеза искусств)	– соблюдение пластической взаимосвязи стилей монументальной живописи и архитектуры; – соблюдение колористической взаимосвязи стилей монументальной живописи и архитектуры
Принципы формирования художественного образа [47]	Топонимический принцип основан на названии места, используются данные трех областей знаний: географии, истории и лингвистики. С помощью этого принципа архитектурные пространства и объекты приобретают национальные, исторические черты и характерные особенности, свойственные именно данному месту	Применяется при реконструкции исторических центров городов, площадей, улиц, пешеходных зон, при комплексном формировании жилых образований, проектировании общественных центров, туристических объектов

1	2	3
Принципы формирования художественного образа	Функционально-метафорический принцип основан на целевом назначении объекта и связанными с ним тематике, образами и ассоциациями. Использование этого принципа способствует созданию новой «Легенды Места» при условии художественно-образной уникальности, выразительности и идейной новизны	Применяется при комплексном формировании культурных, торговых, деловых общественных центров и зданий, спортивных сооружений, туристических комплексов, жилых образований
	Авторский принцип основан на творческом методе архитектора и его художественном выявлении, и уточнении средствами монументальной живописи	Применяется при формировании уникальных объектов, а также в авторских объектах
	Принцип арт-объекта – здание становится объектом размещения художественного произведения. Само архитектурное сооружение (среда) является только основой для живописи, которая становится доминантой по отношению к архитектуре здания, а иногда и к среде	Применяется в монотонной среде, невыразительной архитектуре. Мотивируется различными государственными или негосударственными программами, международными и местными конкурсами, рекламными компаниями, личной инициативой художников. Может превратить обычную архитектуру в оригинальный и неповторимый объект
Принципы композиционного единства со средой [25]	Принцип аналогии	Композиция, построенная на нюансных различиях (в материале, колорите, и т. д.) с архитектурной средой
	Принцип контраста	Композиция, построенная на использовании контрастов (в материале, колорите, и т. д.) по отношению к архитектурной среде
Принципы единого формального подхода в контексте общего замысла [47]	Принцип изобразительного подхода	Живописное обогащение архитектуры путем изображения явлений, предметов и объектов окружающего мира; степень стилизации изображений зависит от поставленной задачи

1	2	3
Принципы единого формального подхода в контексте общего замысла [47]	Принцип абстрактного подхода	Данный принцип основан на комплексном живописном обогащении архитектуры путем применения сложных абстрактных композиций, состоящих из геометрических фигур, линий и пятен, не вызывающих ассоциаций с предметным миром
	Принцип взаимосвязанных (абстрактного и изобразительного) подходов	Данный принцип основан на комплексном живописном обогащении архитектуры путем органичного сочетания абстрактного (в качестве больших цветовых конструкций) и изобразительного (в качестве композиционных акцентов) подходов

Таблица 1.2

Принципы конструктивной взаимосвязи

ПРИНЦИПЫ КОНСТРУКТИВНОЙ ВЗАИМОСВЯЗИ		
Группа принципов – руководящих идей, соблюдение которых способствует достижению конструктивного синтеза живописи и архитектуры и помогает гармоничному внедрению монументальной живописи в уже сложившуюся или еще проектируемую архитектурную среду с учетом тектонического, масштабно-модульного, пространственного единства		
1	2	3
Тип принципов	Уточнения	Виды заполнения поверхностей
Принципы тектонической взаимосвязи [25]	Тектонический принцип: 1. Акцентировка опорных узлов: входов, окон, выраженных тектонических конструкций (колонн, опор, балок, строительных модулей) 2. Заполнение неработающих поверхностей: простенков, торцов, асимметричных боковых фронтонов, карнизов и т. д.	Замкнутая (регулярная) структура монументальной живописи: – сплошное (ковровое) заполнение; – частичное (островное); – вставка («медальон», «клеймо»); – ярусность: вертикальная и горизонтальная; – ячеистая структура («шпалерная развеска», кессонирование); – ступенчатая и другие частные структуры, подчиняющиеся тектонике [20]

1	2	3
Принципы тектонической взаимосвязи [25]	Атектонический принцип: 1. Свободное заполнение 2. Частные структуры 3. Нивелирование конструкций 4. Деструктивное внедрение	Свободная (направленная) [20] структура монументальной живописи: – свободное заполнение, игнорирующее конструктивную основу архитектуры; – частные структуры, не подчиняющиеся тектонике; – заполнение, нивелирующее (маскирующее) конструкции; – живописная структура, намеренно деструктурирующая объем и конструкцию архитектуры
Принципы взаимосвязи с масштабом [25]	Принцип сохранения основного масштаба архитектуры	– сохранение и развитие основного масштаба архитектурного объекта – членения (ордерные или индустриальные) задают исходный масштабный отсчет
	Принцип корректировки масштаба архитектуры	– использование оптических приемов изменения масштаба (членение крупных тектонических элементов при помощи изображений; введение изобразительных вертикалей, горизонталей, меняющих восприятие основного масштаба, использование цветовых пятен и фактуры и т. д.); – введение в архитектуру «человеческого масштаба», основанного на параметрах человека
	Принцип масштабного контраста [26]	– масштабная шкала изображений заведомо ниже масштаба архитектуры, «рисованные ковры» – изображения как элементы декора; – масштаб изображения подчиняется себе масштаб сооружения [30]
Принципы взаимосвязи с архитектурным объемом или средой [24]	Принцип слияния	Строится на основе неразрывного идейно–художественного и конструктивного единства; монументальная живопись еще на стадии замысла неразрывно связана с архитектурным объектом и всецело ему подчинена

1	2	3
	Принцип равнозначности	Предполагает гармоничный и неразрывный синтез архитектуры и монументальной живописи; при этом монументальная живопись представляет собой самоценное произведение искусств, являющееся значительным элементом, помогающим выстроить целостный образ архитектурного объекта
	Принцип независимого сосуществования	Допускает художественно-образную, композиционную обособленность живописного произведения, но предполагает определенную тектоническую, масштабную и стилистическую взаимосвязь монументальной живописи и архитектурного объекта
	Принцип глубинности [23]	– пластически-плоскостная система изображения; – объемно-пространственная система изображения

Таблица 1.3

Принципы технологической взаимосвязи

ПРИНЦИПЫ ТЕХНОЛОГИЧЕСКОЙ ВЗАИМОСВЯЗИ		
Группа принципов – руководящих идей, соблюдение которых способствует достижению синтеза материалов живописи и архитектуры и помогает гармоничному внедрению монументальной живописи в уже сложившуюся или еще проектируемую архитектурную среду		
1	2	3
Тип принципов	Вид принципов	Уточнения и методы
Принципы материального синтеза	Принцип долговечности	– применение долговечных материалов и техник монументальной живописи, качественных растворов, клеев, проверенных устойчивых красок; – соблюдение технологий;

1	2	3
		– выбор техник и материалов монументальной живописи, соответствующих условиям, в которых будет размещена монументальная живопись (с учетом светостойкости, влагостойкости, экологической обстановки, атмосферного фактора, износа и т. д.)
	Принцип согласованности с архитектурным стилем	– при выборе техник и материалов монументальной живописи, отдается предпочтение тем, которые максимально соответствуют данному архитектурному стилю
	Принцип безопасности	– применение материалов и техник монументальной живописи с учетом сложившейся ситуации, в соответствии с которой используются материалы, исключающие скольжение, травмирование острыми краями (на полу и стенах), падение сверху (учет веса и соблюдение технологий при монтаже), токсичность и т. п.

**Раздел I. ОБЩЕЕ ТОНОВОЕ И ЦВЕТОВОЕ
ПОСТРОЕНИЕ НАТЮРМОРТА**

**Тема 1. «Гризайль». Натюрморт из контрастных
по светлоте предметов**



Рис. 1.1. Изображение натюрморта.
Студенческая работа, каф. «Дизайн архитектурной среды» БНТУ, 2011 год



Рис. 1.2. Изображение натюрморта.
Студенческая работа, каф. «Дизайн архитектурной среды» БНТУ, 2010 год



Рис. 1.3. Самостоятельная работа. Композиционный натюрморт по мотивам постановки с доминированием линии.
Студенческая работа, каф. «Дизайн архитектурной среды» БНТУ, 2010 год

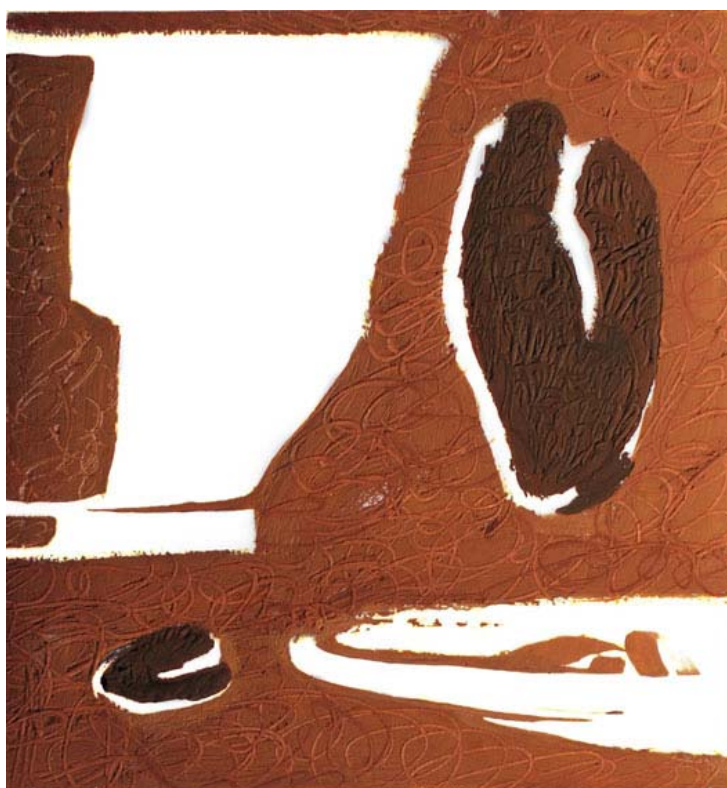


Рис. 1.4. Самостоятельная работа. Композиционный натюрморт по мотивам постановки, выполненный с доминированием силуэта.
Студенческая работа, каф. «Дизайн архитектурной среды» БНТУ, 2010 год

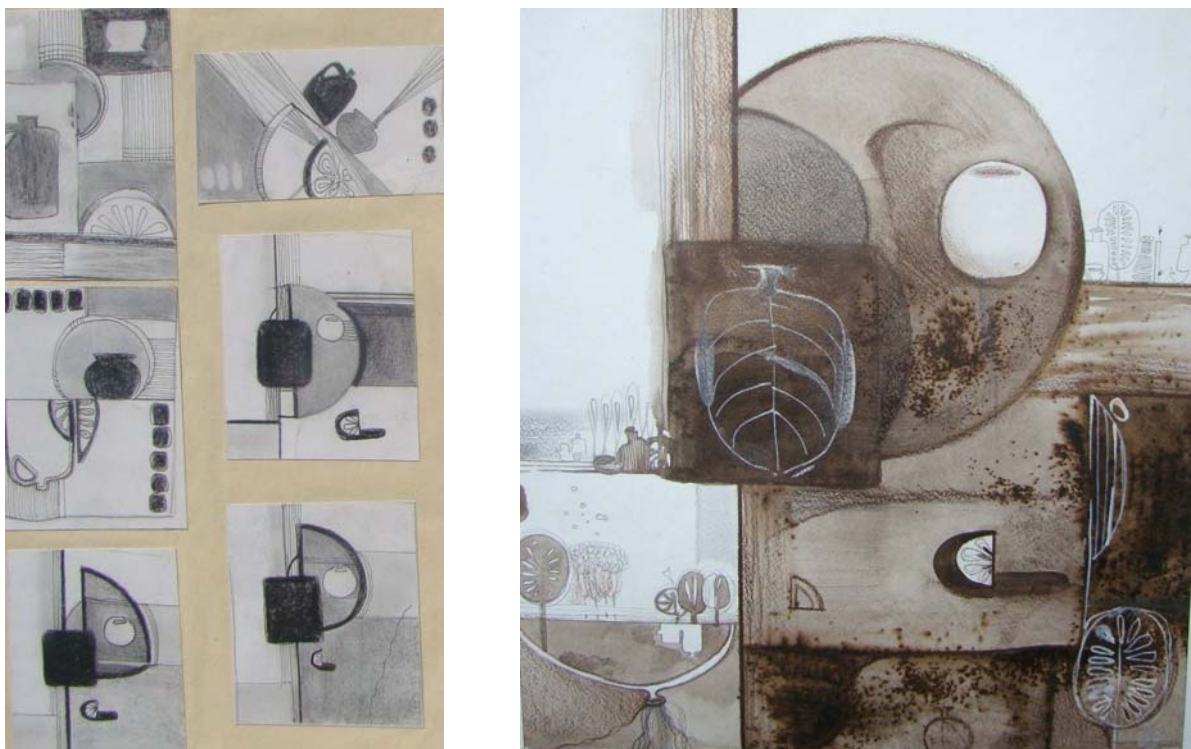


Рис. 1.5. Самостоятельная работа. Эскизы, композиционный натюрморт по мотивам постановки, сочетание линии и силуэта. Студенческая работа, каф. «Дизайн архитектурной среды» БНТУ, 2011 год

Тема 2. «Ограничение контраста по светлоте».
Натюрморт из сближенных по светлоте, но различных по цвету составляющих с разнообразными ритмами, образуемыми складками драпировок и предметами



Рис. 2.1. Изображение натюрморта. Студенческая работа, каф. «Дизайн архитектурной среды» БНТУ, 2013 год



Рис. 2.2. Самостоятельная работа. Композиционный натюрморт по мотивам постановки, с доминированием цветной линии. Студенческая работа, каф. «Дизайн архитектурной среды» БНТУ, 2013 год



Рис. 2.3. Самостоятельная работа. Композиционный натюрморт по мотивам постановки, с доминированием цветного силуэта. Студенческая работа, каф. «Дизайн архитектурной среды» БНТУ, 2013 год



Рис. 2.4. Самостоятельная работа. Композиционный натюрморт по мотивам постановки, сочетание цветных линии и силуэта. Студенческая работа, каф. «Дизайн архитектурной среды» БНТУ, 2013 год

Тема 3. «Контражур». Силуэтный натюрморт, поставленный против света



Рис. 3.1. Этапы работы над эскизами к натюрморту. Студенческая работа, каф. «Дизайн архитектурной среды» БНТУ, 2010 год



Рис. 3.2. Изображение натюрморта.
Студенческая работа, каф. «Дизайн архитектурной среды» БНТУ, 2010 год



Рис. 3.3. Изображение натюрморта.
Студенческая работа, каф. «Дизайн архитектурной среды» БНТУ, 2010 год



Рис. 3.4. Самостоятельная работа. Композиционный натюрморт по мотивам постановки, силуэтный черно-белый коллаж. Студенческая работа, каф. «Дизайн архитектурной среды» БНТУ, 2010 год



Рис. 3.5. Самостоятельная работа. Композиционный натюрморт по мотивам постановки, цветной силуэтный коллаж. Студенческая работа, каф. «Дизайн архитектурной среды» БНТУ, 2010 год

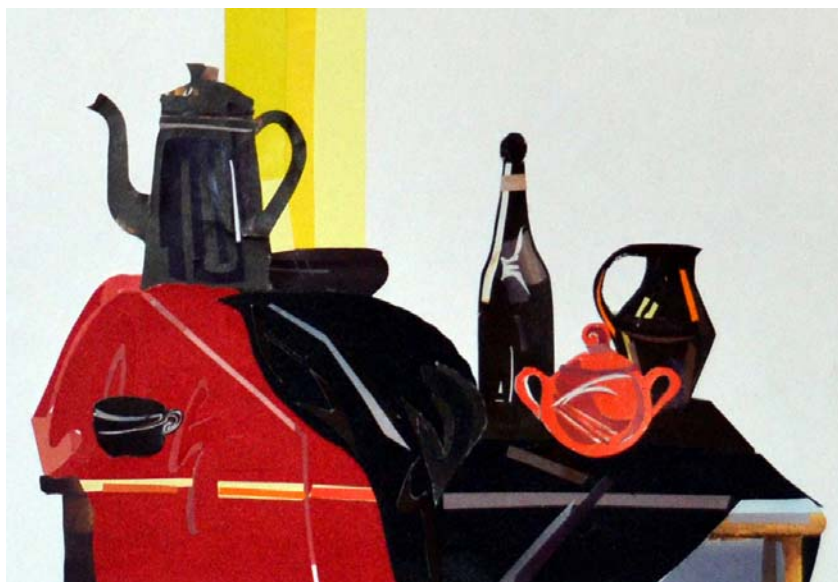


Рис. 3.6. Самостоятельная работа. Композиционный натюрморт по мотивам постановки, цветной силуэтный натюрморт, изображенный кистью. Студенческая работа, каф. «Дизайн архитектурной среды» БНТУ, 2010 год

Тема 4. «Прозрачный натюрморт».
Натюрморт, составленный из прозрачных стеклянных предметов



Рис. 4.1. Изображение постановки. Студенческая работа, каф. «Дизайн архитектурной среды» БНТУ, 2010 год



Рис. 4.2. Изображение натюрморта.
Студенческая работа, каф. «Дизайн архитектурной среды» БНТУ, 2010 год



Рис. 4.3. Изображение натюрморта.
Студенческая работа, каф. «Дизайн архитектурной среды» БНТУ, 2010 год



Рис. 4.4. Самостоятельная работа.
Композиционный натюрморт по мотивам постановки, выполненный
в произвольной технике с передачей характера постановки.
Студенческая работа, каф. «Дизайн архитектурной среды» БНТУ, 2010 год

Раздел II. ОГРАНИЧЕНИЕ ПАЛИТРЫ
Тема 5. «Этюд натюрморта без подготовительного рисунка
в различных техниках живописи»



Рис. 5.1. Этюд, студенческая работа,
каф. «Дизайн архитектурной среды» БНТУ, 2008 год

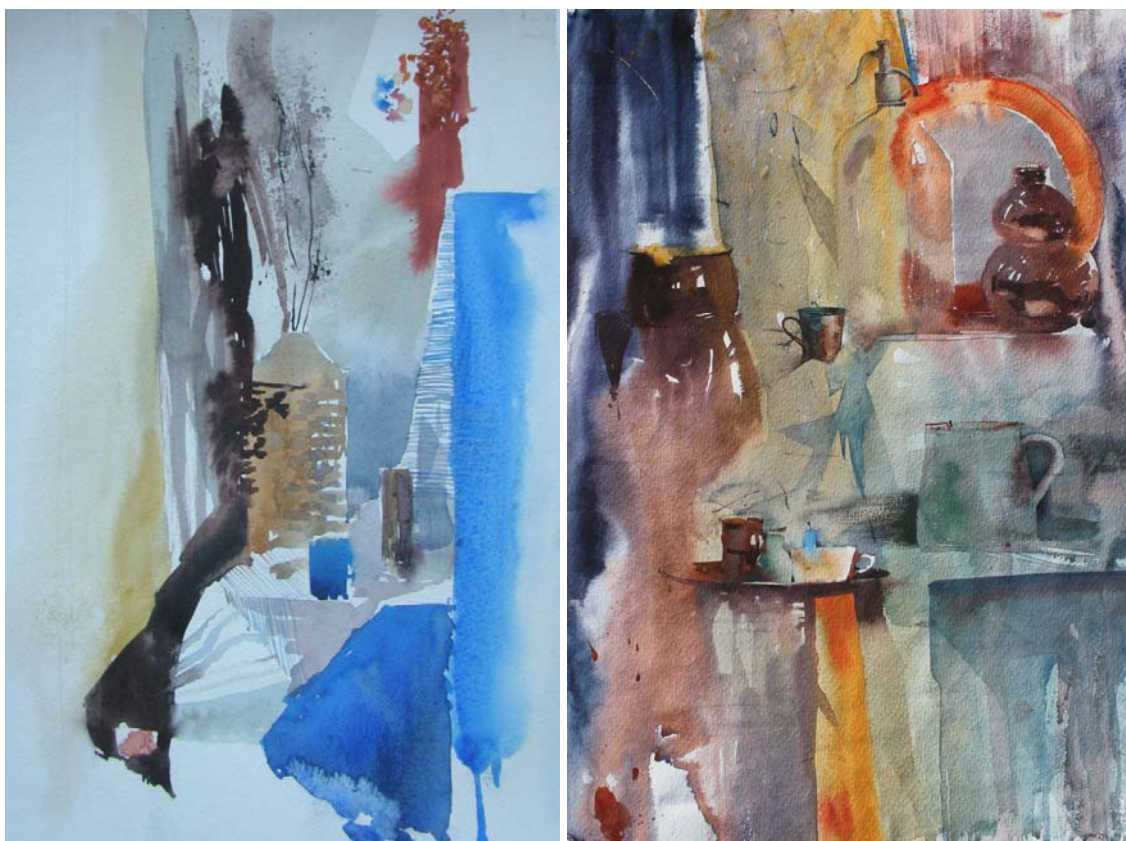


Рис. 5.2, 5.3. Этюд. Студенческие работы,
каф. «Дизайн архитектурной среды» БНТУ, 2008 год

Тема 6. Ограничение палитры.
Декоративное решение натюрморта тремя основными цветами



Рис. 6.1. Студенческая работа. Изображение натюрморта, каф. «Дизайн архитектурной среды» БНТУ, 2009 год



Рис. 6.2. Самостоятельная работа.
Композиционный натюрморт «Древнерусское искусство» по мотивам постановки.
Студенческая работа, каф. «Дизайн архитектурной среды» БНТУ, 2009 год



Рис. 6.3, 6.4. Самостоятельная работа. Композиционный натюрморт по мотивам постановки «Готика» и эскизы к ней. Студенческая работа, каф. «Дизайн архитектурной среды» БНТУ, 2009 год



Рис. 6.5. Самостоятельная работа. Композиционный натюрморт «Барокко» по мотивам постановки. Студенческая работа, каф. «Дизайн архитектурной среды» БНТУ, 2009 год

Тема 7. «Красный натюрморт» («Синий натюрморт»)



Рис. 7.1. Изображение натюрморта. Студенческая работа, каф. «Дизайн архитектурной среды» БНТУ, 2010 год



Рис. 7.2. Композиция «Модерн» по мотивам натюрморта. Студенческая работа, каф. «Дизайн архитектурной среды» БНТУ, 2010 год



Рис. 7.3. Самостоятельная работа. Композиция «Авангард» по мотивам постановки. Студенческая работа, каф. «Дизайн архитектурной среды» БНТУ, 2010 год

Тема 8. «Белый натюрморт» («Черный натюрморт»)



Рис. 8.1. Изображение натюрморта.
Студенческая работа, каф. «Дизайн архитектурной среды» БНТУ, 2013 год



Рис. 8.2. Самостоятельная работа.
Композиционный натюрморт «Классицизм» по мотивам постановки.
Студенческая работа, каф. «Дизайн архитектурной среды» БНТУ, 2013 год



Рис. 8.3. Самостоятельная работа.
Композиционный натюрморт «Конструктивизм» по мотивам постановки.
Студенческая работа, каф. «Дизайн архитектурной среды» БНТУ, 2013 год



Рис. 8.4. Самостоятельная работа.
Композиционный натюрморт «Хай-тек» по мотивам постановки.
Студенческая работа, каф. «Дизайн архитектурной среды» БНТУ, 2013 год

**Тема 9. «Ограничение палитры». Два цвета плюс черный и белый,
с исключением акцентирующего в натюрморте**

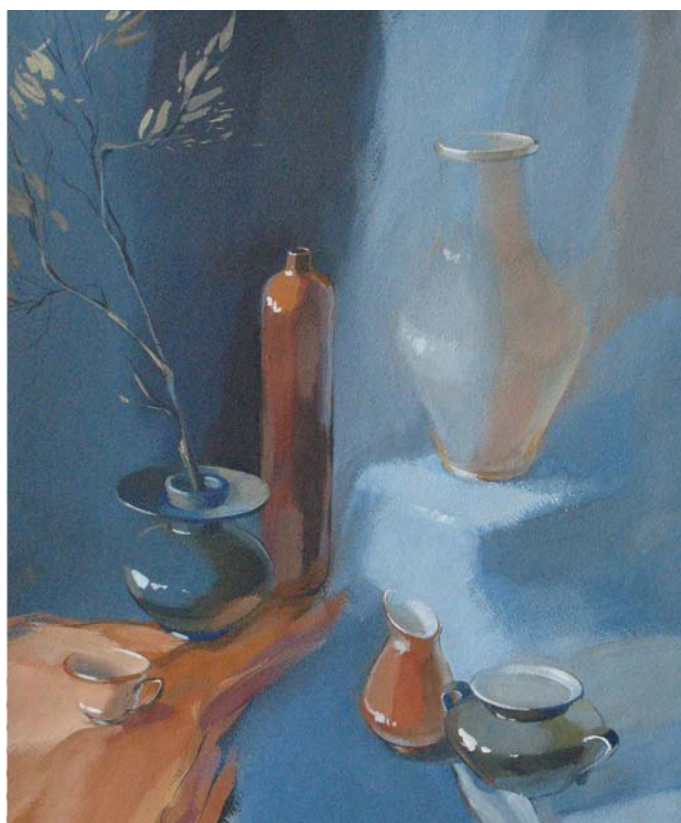


Рис. 9.1. Изображение натюрморта.
Студенческая работа, каф. «Дизайн архитектурной среды» БНТУ, 2010 год



Рис. 9.2. Самостоятельная работа. Композиционный натюрморт
по мотивам постановки, авторская стилистика.
Студенческая работа, каф. «Дизайн архитектурной среды» БНТУ, 2010 год

**Раздел III. ПРЕОБРАЗОВАНИЕ НАТЮРМОРТА,
ОЗНАКОМЛЕНИЕ С ОСНОВНЫМИ ТЕХНИКАМИ
МОНУМЕНТАЛЬНОЙ ЖИВОПИСИ**

**Тема 10. «Мозаика». Решение натюрморта в контрастной
цветовой гамме, с максимальной детализировкой**



Рис. 10.1. Изображение натюрморта, «Мозаика»,
каф. «Дизайн архитектурной среды» БНТУ студенческая работа, 2009 год



Рис. 10.2, 10.3. Изображение натюрморта. Фрагмент натюрморта.
Студенческая работа, каф. «Дизайн архитектурной среды» БНТУ, 2010 год



Рис. 10.4. Изображение натюрморта.
«Мозаика». Студенческая работа,
каф. «Дизайн архитектурной среды»
БНТУ, 2009 год



Рис. 10.5. Самостоятельная работа.
Композиционный натюрморт
по мотивам постановки



Рис. 10.6. Самостоятельная работа. Композиционный натюрморт «мозаика»
по мотивам постановки. Студенческая работа,
каф. «Дизайн архитектурной среды» БНТУ, 2009 год

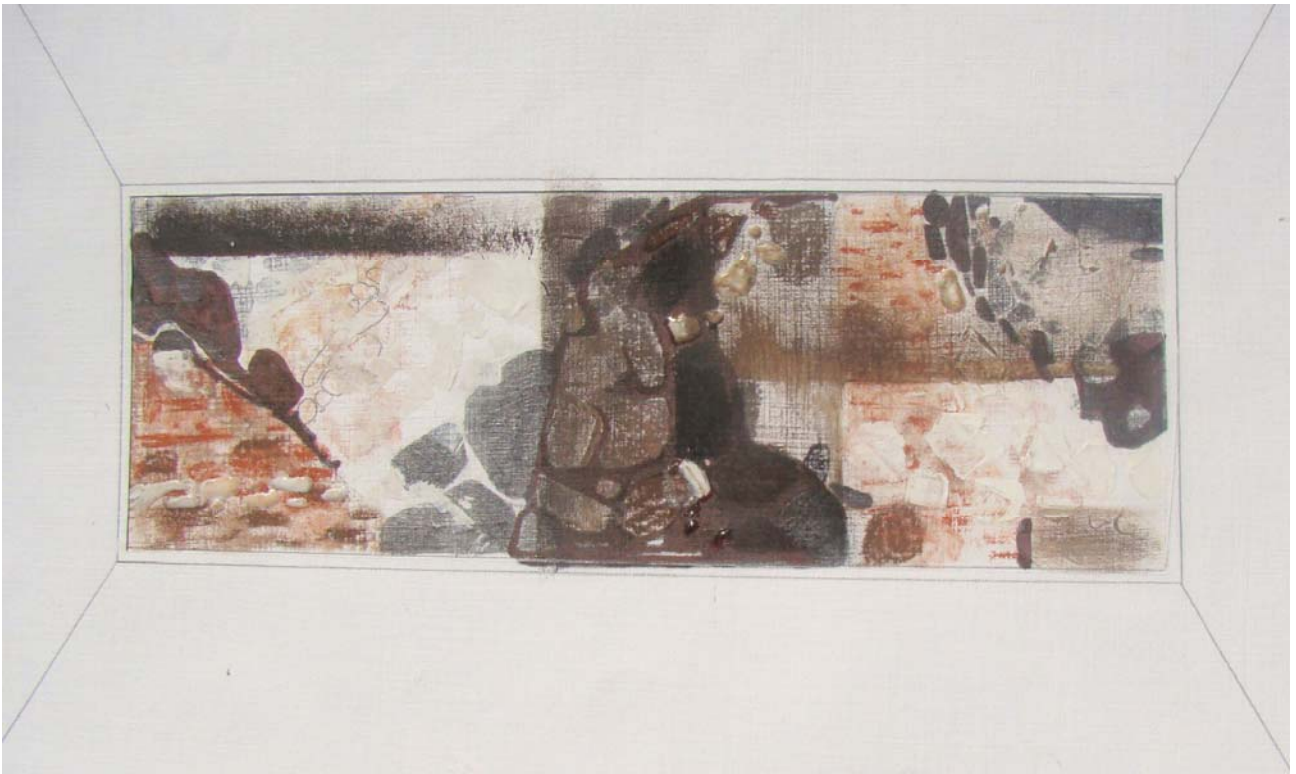


Рис. 10.7. Самостоятельная работа. Композиционный натюрморт «Мозаика» по мотивам постановки. Студенческая работа, каф. «Дизайн архитектурной среды» БНТУ, 2009 год

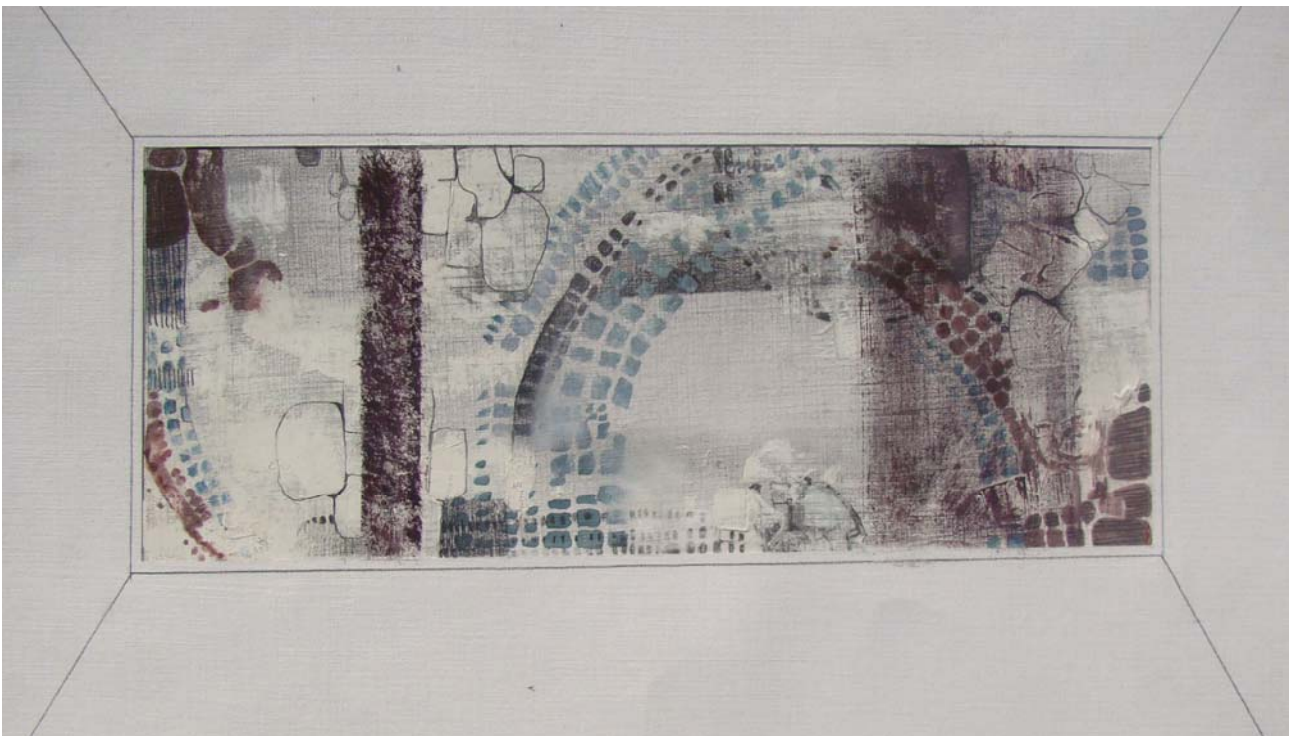


Рис. 10.8. Самостоятельная работа. Композиционный натюрморт «Мозаика» по мотивам постановки. Студенческая работа, каф. «Дизайн архитектурной среды» БНТУ, 2009 год

Тема 11. «Сграффито». Решение натюрморта с использованием ограниченного количества цветов (3-4)



Рис. 11.1. Изображение натюрморта. Студенческая работа, каф. «Дизайн архитектурной среды» БНТУ, 2009 год



Рис. 11.2. Самостоятельная работа. Композиционный натюрморт «Сграффито» по мотивам постановки. Студенческая работа, каф. «Дизайн архитектурной среды» БНТУ, 2009 год

Тема 12. «Витраж». Решение натюрморта с использованием цветов с высокой цветовой насыщенностью



Рис. 12.1. Изображение натюрморта. Студенческая работа, каф. «Дизайн архитектурной среды» БНТУ, 2009 год



Рис. 12.2. Самостоятельная работа. Композиционный натюрморт «Витраж» по мотивам постановки. Студенческая работа, каф. «Дизайн архитектурной среды» БНТУ, 2009 год

Тема 13. «Роспись». Решение натюрморта в сближенной, светлой цветовой гамме



Рис. 13.1. Изображение натюрморта. Студенческая работа, каф. «Дизайн архитектурной среды» БНТУ, 2010 год



Рис. 13.2. Самостоятельная работа. Композиционный натюрморт «Роспись» по мотивам постановки. Студенческая работа, каф. «Дизайн архитектурной среды» БНТУ, 2010 год

Раздел IV. ТРАНСФОРМАЦИЯ ЖИВОПИСНОГО ПРОИЗВЕДЕНИЯ

Тема 14. Анализ живописного произведения

Базовые произведения:

1. Андрей Рублев. Даниил Черный и мастерская. Богоматерь, 1408 г.
2. Андрей Рублев. Даниил Черный. Вознесение. 1408 г.
3. Дионисий. Иоанн Златоуст 16 в.
4. Андрей Рублев. Троица. 1422-1427 гг.
5. Андрей Рублев. Даниил Черный и мастерская. Сошествие во ад. 1408 г.

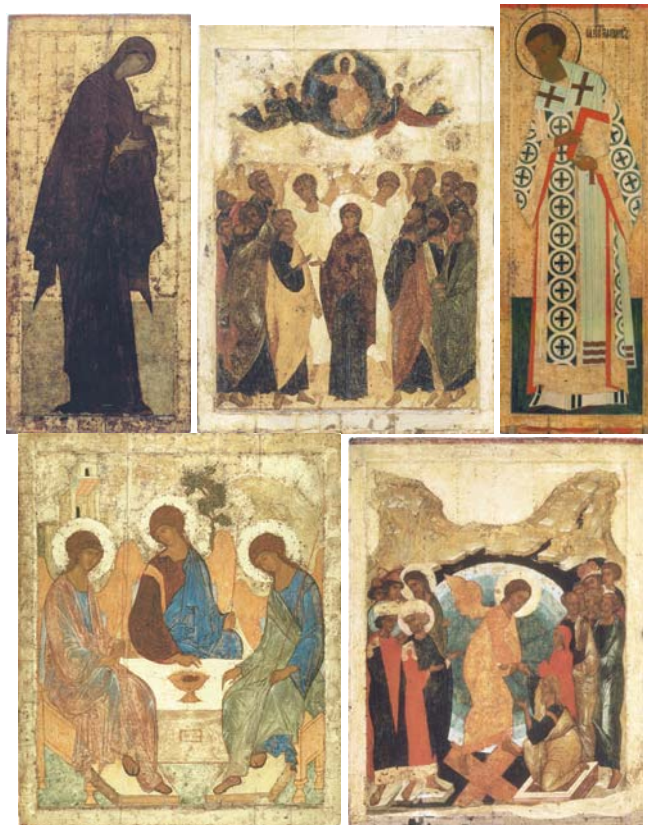


Рис. 14.1. Пример прориси иконы. Студенческая работа, каф. «Дизайн архитектурной среды» БНТУ, 2012 год



Рис. 14.2. Пример прориси иконы
Студенческие работы, каф. «Дизайн архитектурной среды» БНТУ, 2012 год



Рис. 14.3. Копия иконы А. Рублева
Студенческие работы, каф. «Дизайн архитектурной среды» БНТУ, 2012 год



Рис. 14.4. Схемы раскрывающие приемы и закономерности скопированной работы. Студенческие работы, каф «Дизайн архитектурной среды» БНТУ, 2010–2012 гг.

Тема 15. Постановка и исполнение натюрморта на основе живописного произведения



Рис. 15.1, 15.2. Инсталляция натюрморта (фрагменты). Студенческая работа, каф. «Дизайн архитектурной среды» БНТУ, 2012 год

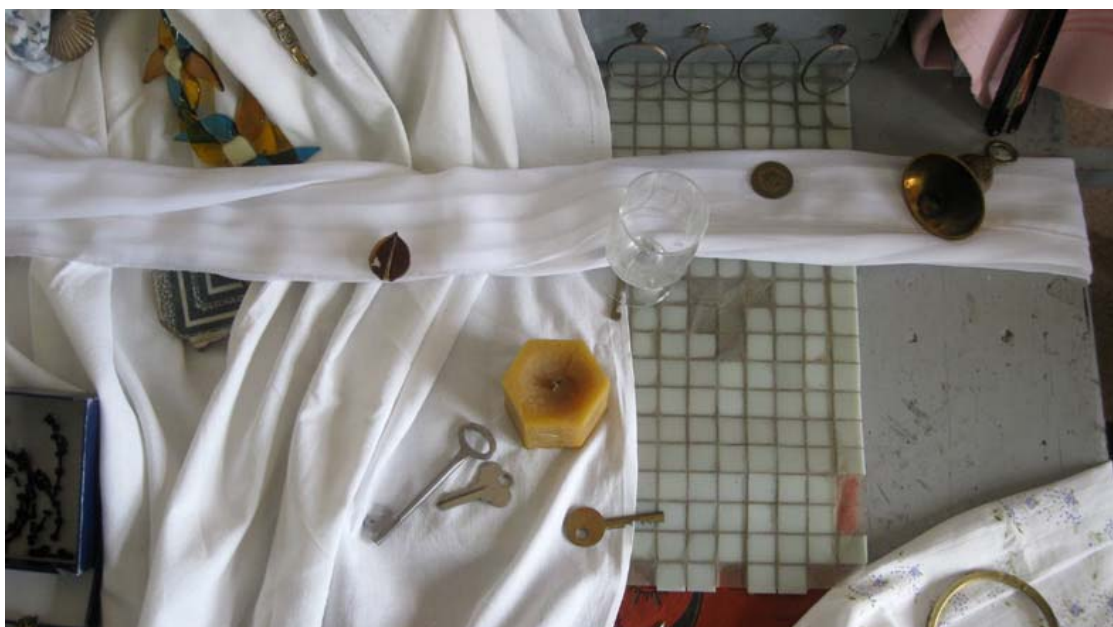


Рис. 15.3. Инсталляция натюрморта (фрагмент). Студенческая работа, каф. «Дизайн архитектурной среды» БНТУ, 2012 год

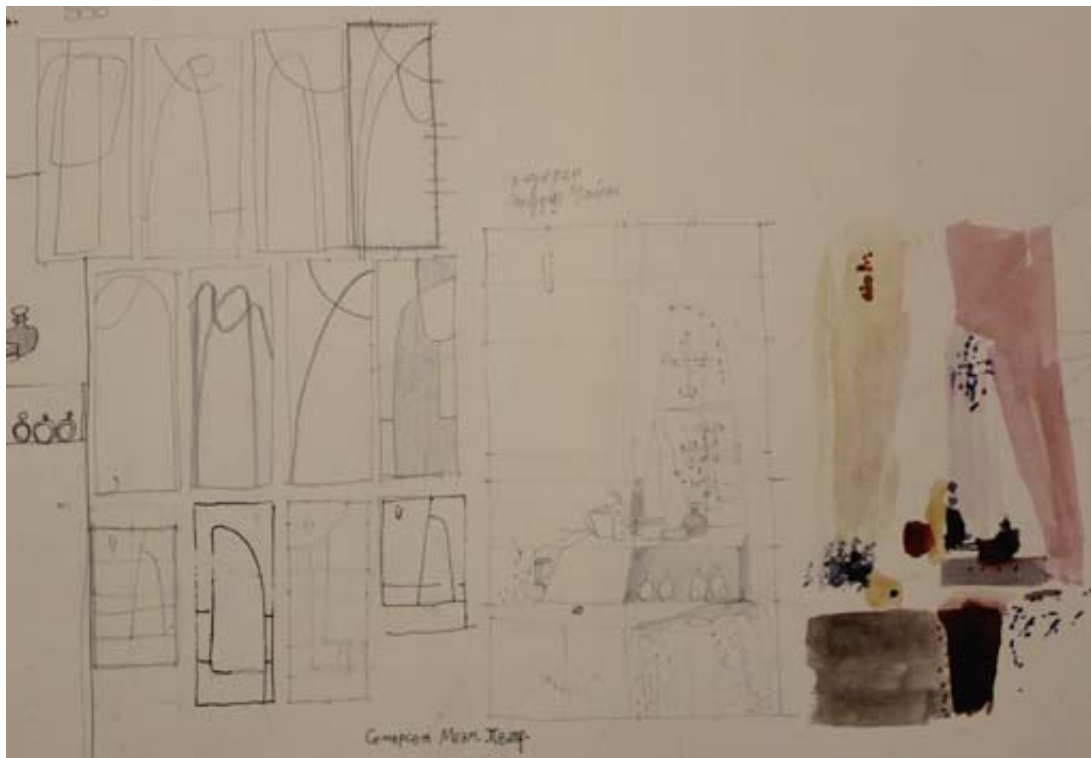


Рис. 15.4. Схемы, раскрывающие приемы и закономерности скопированной работы отраженной в изображении натюрморта. Студенческая работа, каф. «Дизайн архитектурной среды» БНТУ, 2012 год



Рис. 15.5, 15.6. Изображение натюрморта. Фрагмент натюрморта. Студенческая работа, каф. «Дизайн архитектурной среды» БНТУ, 2012 год

Тема 16. Трансформация живописного произведения



Рис. 16.1. Эскиз монументально-декоративной живописи для определенной архитектурной среды на основе трансформации инсталлированного натюрморта. Студенческая работа, каф. «Дизайн архитектурной среды» БНТУ, 2010 год



Рис. 16.2. Эскиз монументально-декоративной живописи для определенной архитектурной среды на основе трансформации инсталлированного натюрморта. Студенческая работа, каф. «Дизайн архитектурной среды» БНТУ, 2012 год

Учебное издание

ЛИТВИНОВА Анна Андреевна
ДАШКЕВИЧ Ольга Владимировна
ИВАНОВСКАЯ Дарья Александровна
СЛАУК Светлана Ярославна

ЖИВОПИСЬ

Учебно-методическое пособие
для студентов специальности 1-69 01 01 «Архитектура»
и 1-69 01 02 «Архитектурный дизайн»

Редактор *Е. С. Кочерго*
Компьютерная верстка *Е. А. Беспанской*

Подписано в печать 16.05.2019. Формат 60×84 ¹/₈. Бумага офсетная. Печать цифровая.
Усл. печ. л. 7,67. Уч.-изд. л. 3,00. Тираж 300. Заказ 1242.

Издатель и полиграфическое исполнение: Белорусский национальный технический университет.
Свидетельство о государственной регистрации издателя, изготовителя, распространителя
печатных изданий № 1/173 от 12.02.2014. Пр. Независимости, 65. 220013, г. Минск.