

УДК 72.071.1(476)(092)

ПРЫЁМЫ ТРАДЫЦЫЙНАЙ ЖЫЛОЙ АРХІТЭКТУРЫ НА ПРЫКЛАДЗЕ БЫЛЫХ ПАСЁЛКАЎ ДЛЯ СЛУЖБОЎЦАЎ 20-Х ГГ. XX СТАГОДДЗЯ Ў ЗАХОДНІХ РЭГІЁНАХ БЕЛАРУСІ

Марозаў Я.В.

кандыдат мастацтвазнаўства, дацэнт кафедры «Дызайн архітэктурнага асяроддзя»
Беларускі нацыянальны тэхнічны ўніверсітэт

У артыкуле вылучаныя архітэктурныя прыёмы ўдалай планіроўкі, аб'ёмна-прасторавага рашэння і дэкара жылых дамоў, пабудаваных для службоўцаў Другой Польскай рэспублікі ў 20-я гг. XX ст. Аўтар прасочвае лёс пабудовы, вылучае фактары трансфармацыі, выяўляе страчаныя і захаваныя элементы.

Уводзіны. Большасць аднакватэрных дамоў, што сёння складаюць жылы фонд беларускіх вёсак, гарадоў і гарадскіх прадмесцяў, належыць да вельмі кансерватыўнай будаўнічай традыцыі. Такая архітэктурна рэдка становіцца прадметам увагі даследчыкаў, якіх больш цікавяць авангард і навацыі. Архітэктурныя прыёмы капіруюцца не заўсёды дасведчанымі будаўнікамі, навацыі прыходзяць рэдка і выкліканыя пранікненнем ужо не новай тэхналогіі, якая паспела стаць дастаткова таннай. На першы позірк падаецца, што ўдзел архітэктара не патрэбны, бо ўсе яго ідэі будуць скаваныя патрабаваннямі эканоміі і вернасцю модзе. Між тым, гісторыя дае нам прыклады традыцыйных жылых дамоў па праектах прафесійных архітэктараў, што прастаялі ўжо амаль сто гадоў і па сённяшні дзень вылучаюцца сярод іншых пабудовы. Разабрацца ў тым, якія прыёмы былі там выкарыстаны, карысна як для сённяшніх студэнтаў, так і для практыкуючых архітэктараў. Не будзе перабольшаннем адзначыць, што з 60-х гадоў XX ст. у айчынай архітэктурнай адукацыі пануе арыентацыя на міжнародны стыль, капіяванне замежных аналагаў, і гэта адрывае прафесійнае мысленне ад беларускай культуры.

Можна прывесці шмат прыкладаў з гісторыі, калі архітэктары звярталіся да тэмы жылля для буйных пластоў

мясцовага насельніцтва. Варта ўзгадаць пасёлкі працоўных пры мануфактурах, што паўсталі ў канцы XVIII ст. намаганьнямі А. Тызенгаўза ў Паставах і Гародні. З XIX ст. і нават раней былі ўжо шырока распаўсюджаныя друкаваныя каталогі ўзорных дамоў для розных саслоўяў гарадскога, местачковага і вясковага насельніцтва. Аднак найбольш яскравай і добра задакументаванай з'явай застаецца дзяржаўнае будаўніцтва 20-х гг. XX ст. у заходняй частцы Беларусі, больш вядомае як стварэнне пасёлкаў (калоній) для службоўцаў (ураднікаў) Другой Польскай рэспублікі.

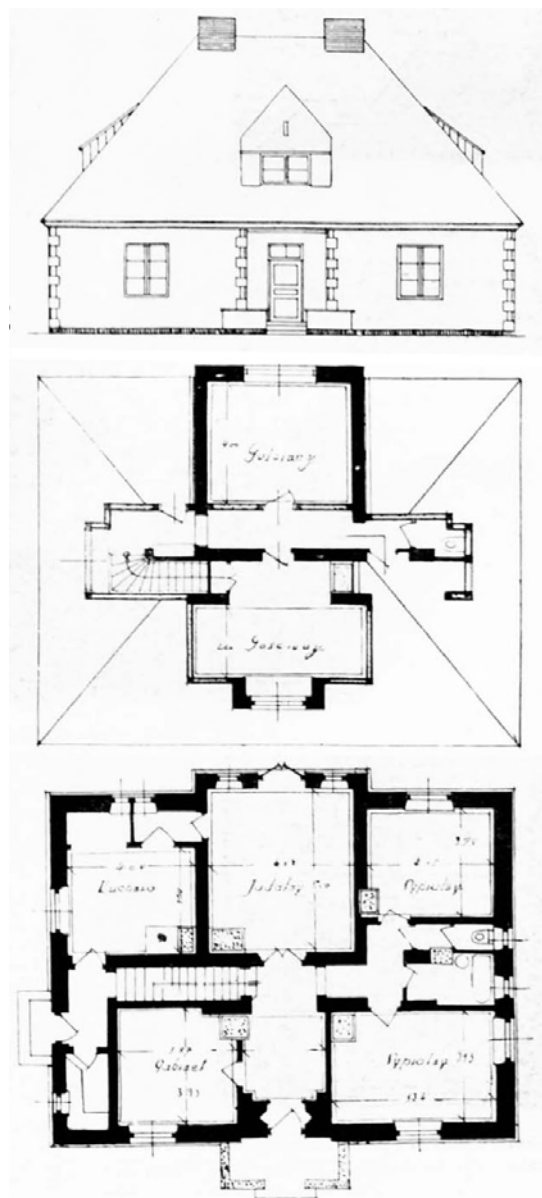
Асноўная частка. Галоўнай мэтай урада пасля заканчэння войнаў стала ўзвядзенне ў кароткі тэрмін вялікай колькасці танных і добра ўладкаваных кватэр, таму выкарыстоўваліся мясцовыя матэрыялы, падрадчыкі, патрэбныя былі рацыянальныя архітэктурныя рашэнні. Кватэры прызначаліся для новай мясцовай эліты, менавіта таму пабудовам імкнуліся надаць належны выгляд – “гарманізаваць праекты з лакальным будаўніцтвам, як і датасаваць іх адпаведна да сучасных правілаў урбаністыкі” [1; с. 6]. Сцены дамоў Міністэрства публічных прац мела намер рабіць мураванымі [1; с. 7], аднак часам, асабліва ў тых мясцінах, дзе жыллёвая праблема стаяла найбольш востра, іх стваралі з бруса. Такія будынкi хутчэй уводзіліся ва ўжытак, меней каштавалі, аднак для тагачаснай дзяржавы важным быў таксама фактар ідэалагічны – пажадана, каб дамы выглядалі манументальна, сведчылі аб прыходзе “перадавой польскай культуры” [2, с. 920]. Звонку брус тынкавалі (пасёлак

РАЗДЕЛ 1
ТЕОРИЯ И ИСТОРИЯ АРХИТЕКТУРЫ

ў Браславе), шалявалі ці пакідалі адкрытым (пасёлак ў Нясвіжы). Тым не менш, прайшло ўжо амаль сто гадоў, і дамы працягваюць выконваць свае функцыі. Добра захаваліся стужкавыя падмуркі з буту і цэглы, муры і перакрыцці па драўляных бэльках, страпільныя канструкцыі даху. Працы па рамонце, што праводзіліся, як правіла датычыліся замены пакрыцця даху, ваконнай сталаркі, уцяплення сцен згодна з сучаснымі стандартамі.

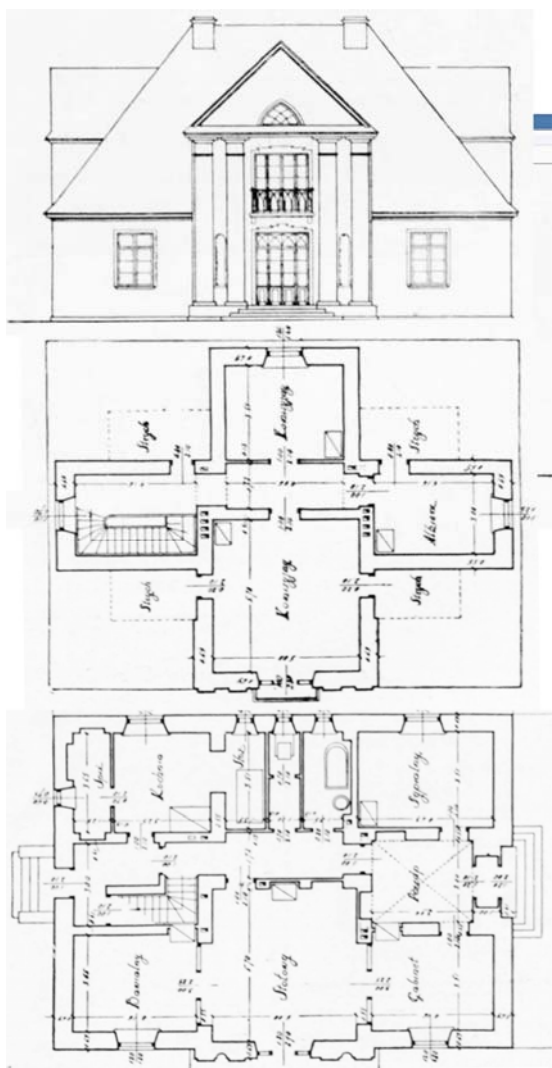
Галоўным сродкам выразнасці дамоў пасёлкаў службоўцаў з'яўляецца ламаны дах у спалучэнні з сіметрычнай постаццю. У цэнтральнай часцы звычайна размяшчаўся мезанін, часам вышэйшы за асноўны дах. Такі сілуэт вельмі антрапамарфічны, мезанін тут – галава, канёк даху і коміны – плечы, муры – цела. Трэба адзначыць, што вытрымаць сіметрычную кампазіцыю фасадаў і стварыць удалую планіроўку было няпростай задачай для архітэктараў. Асабліва цяжка гэта было зрабіць у аднакватэрных дамах, дзе неабходна размясціць прыхожую (пярэдні пакой), а таксама чорны выхад з кухні. Акрамя таго, трэба было паставіць лесвіцу, вывесці сцены мезаніна так, каб яны абапіраліся на слупы ці на ўнутраныя сцены першага паверха, правесці дымаходы ад шматлікіх пячэй. У доме для старасты ў Ашмянах архітэктар С. Мечнікоўскі размясціў галоўны ўваход у цэнтры фасада, за ім – прыхожая, наўпрост – сталовая (мал. 1). Па левым баку ад цэнтральнай восі – кабінет, кухня і лесвіца, справа – дзве спальні і сантэхнічныя памяшканні. На другім паверсе – два гасцявыя пакоі. Атрымалася даволі ўдалая планіроўка, якая і была рэалізавана ў Ашмянах. Зборнік праектаў [1, с. 35 – 37] змяшчае яшчэ два варыянты ашмянскага дома для старасты. У адным сіметрыя галоўнага фасада дасягаецца размяшчэннем маленькіх вакенцаў на лесвіцу і ў ванну злева, прыхожую і алькоў кухаркі – справа, у другім архітэктар увогуле адмовіўся ад

сіметрычнай кампазіцыі – атрымаўся даволі цікавы праект, дзе прыхожая займала асвятленне збоку, была перакрыта скляпеннем, што стала разынкай забудовы. У рэалізацыю пайшоў сіметрычны праект, да недахопаў якога можна аднесці адсутнасць выразнага галоўнага фасада, бо памеры франтона мезаніна былі абмежаваны шырынёй прыхожай першага паверха.



Мал. 1. Праект дома старасты ў Ашмянах. Арх. С. Мечнікоўскі. Фасад, планы першага паверха і мезаніна. – *Budowa domów dla urzędników państwowych w województwach wschodnich.* – Warszawa, 1925. – с. 26

Больш манументальны праект дома для старасты атрымаўся ў архітэктара Е. Бэля, аб удаласці сведчыць факт, што ён з невялікімі зменамі быў рэалізаваны ў Нясвіжы, Валожыне, Слоніме, Баранавічах і Навагрудку (мал. 2). Тут архітэктар размясціў галоўны і чорны ўваходы на тарцавых фасадах будынка. Такім чынам, уваход на галоўным фасадзе, аформлены параднымі сходамі, вёў праз французскія вокны ў сталовую, над якой размяшчаўся шырокі мезанін, ствараючы манументальны сілуэт.



Мал. 2. Праект дома старасты. Арх Е. Бэль. Пляны першага паверха і мезаніна. – *Budowa domów dla urzędników państwowych w województwach wschodnich.* – Warszawa, 1925. – с. 42

У двухкватэрных дамах сіметрыя дасягалася люстраным размяшчэннем

аднолькавых кватэр. Дамы мелі два асобныя ўваходы, над якімі часам рабіліся два сіметрычныя мезаніны. У некаторых дамах, каб стварыць такі сілуэт, архітэктары будавалі дадатковы цэнтральны мезанін. Тут маглі размяшчацца гаспадарчыя памяшканні, пакоі для гасцей ці для прыслугі. Даволі цікавы прыклад кампануюкі дэманструе двухпавярховы дом архітэктара В. Хэннеберга на чатыры кватэры, размешчаны ў Слоніме (мал. 3).



Мал. 3. Чатырохкватэрны дом у Слоніме. Арх. В. Хэннеберг. Агульны выгляд. Фотаздымак У. Садоўскага

Лесвіца на другі паверх знаходзіцца ў цэнтры будынка, за ей – чорныя выходы кватэр першага паверха. Другі паверх менш першага на адну шырыню пакоя з кожнага тарца, пакрыты шатровым дахам з незвычайным слухавым вакном, утвораным нібы хваляй. Такое вакно, тыповае для архітэктурны барока, ў гэтым праекце вельмі ўдала спалучаецца з формай фігурных сценак-спускаў, таксама пазычаных у архітэктурны касцёлаў і палацаў XVII – XVIII ст. Вуглы дома маюць скульптурную форму, нагадваюць контрфорсы старадаўніх клештароў. Цікава, што ўсе гэтыя дэталі не моцна падвышаюць кошт пабудовы, але ж робяць будынак пластычным, надаюць арыгінальны непаўторны сілуэт. Адметнасці формы будынку амаль немагчыма сапсаваць рамонтамі. Характэрнае вакно ў даху, назву якога з нямецкага (Fledermausgaube) можна перакласці як “кажан-вакно”, у сучасных будаўнікоў не атрымалася паўтарыць з прафіляванага метала пры рамонце. На суседнім доме

РАЗДЕЛ 1
ТЕОРИЯ И ИСТОРИЯ АРХИТЕКТУРЫ

вакно пакрылі звычайным азбеставым шыферам, і яно яшчэ пакуль што захоўваецца.

Да нязменных элементаў можна аднесці выкарыстанне фігурных калон для афармлення ўваходаў. Калоны вышыней у два паверхі ствараюць фасады трох ацалелых дамоў на адну сям'ю ў пасёлку для службоўцаў Навагрудка архітэктара В. Хэннеберга (мал. 4). Пастаўлены побач двухкватэрны дом Е. Мюлера ўпрыгожаны двума сіметрычнымі ганкамі больш сціпрых памераў. У гэтых драўляных пабудовах калоны добра намаляванага дарычнага ордэра складзеныя з цэглы і атынкаваныя. Выкананне такіх элементаў, безумоўна, патрабуе даволі высокай кваліфікацыі муляроў і штукатураў, але эфект яго відавочны: дамы па сённяшні дзень вызначаюцца сваім выглядам, а калоны патрабуюць хіба што час ад часу пабелу. Гэтыя элементы былі падгледжаныя аўтарамі ў архітэктуры палацаў, таму нездарма такі стыль называлі “дварковым”.



Мал. 4. Двухкватэрны дом у Навагрудку.
Арх. В. Хэннеберг. Агульны выгляд. –
Фотаздымак аўтара

Архітэктары добра ведалі ў першую чаргу мясцовую традыцыю, а В. Хэннеберг і прафесар Ю. Клос працавалі ў справе аховы спадчыны. Менавіта Ю. Клос быў аўтарам навеса над калодзежам у Браславе, які пасляваенныя беларускія гісторыкі прынялі за ўзор народнага дойлідства, што сведчыць не толькі пра майстэрства, але і пра выдатныя веды архітэктара.

Ганкі, запраектаваныя ім ў дамах на дзве сям'і ў пасёлках Браслава, Глыбокага і Беразвечча, былі аздобленыя фігурнымі слупамі з падкосамі, прапільнымі агароджамі. На жаль, большасць з іх была ператворана ў веранды і згубіла першапачатковы выгляд. Знікаюць і арыгінальныя дэкаратыўныя ўпрыгожванні на франтонах у выглядзе сонечных промнеў (мал. 5), якія паўтараюць “закапанскі” стыль, прапагандаваны яшчэ перад вайной польскім мастаком і архітэктарам С. Віткевічам. Пры больш пільным даследаванні беларускай народнай архітэктуры становіцца відавочным, што такі дэкор быў шырока распаўсюджаны і тут, а стылізацыя пад дэкор з рэгіёна польскіх Татр толькі дадала моднага на той час каларыту.



Мал. 5. Двухкватэрны дом у Глыбокім. Арх. праф.
Ю. Клос. Агульны выгляд. – Фотаздымак аўтара

Цагляныя сцены дамоў давалі выдатную магчымасць выкарыстаць розныя варыянты ляпных дэталей, аднак паказальна, што дэкор ужываўся вельмі скупа. Апроч фігурных карнізаў, – неад'емнай часткі класічнага фасада – шырока ўводзіліся русты на вуглах. Іх можна адзначыць на тыповым жылым доме для дзвюх сямей па праекце

3. Тарасіна, два з якіх добра захаваліся да нашых дзён у Стоўбцах. Вокны і дзверы тут аформлены простымі прамавугольнымі ліштвамі, але над дзвярамі размешчаны ляпны разарваны франтон – элемент архітэктуры барока. Ён не моцна ўдаражыў пабудову, а наколькі трапна быў выкарыстаны, мы можам дазнацца толькі зірнуўшы на аналагічны дом у Лідзе, дзе пры апошнім рамонце гэтыя элементы згубленыя (мал. 6). Сённяшнія архітэктары відавочна спрабавалі кампенсаваць страту: дадалі яшчэ адну паліцу ліштвам і аздобілі іх замкавым каменем, але першапачатковую гармонію паўтарыць у іх не атрымалася.



Мал. 6. Двухкватэрны дом у Стоўбцах і Лідзе. Арх. З. Тарасін. Агульны выгляд. – Фотаздымак С. Плятэра-Зыберкі (1920-я г.) і У. Садоўскага (сучасны)

Да простых і эфектыўных элементаў узбагачэння выгляду традыцыйнага дома можна аднесці аркі, паўкруглыя нішы. З іх дапамогай аздабляліся галоўным чынам ганкі перад уваходам. Таксама можна сустрэць такія аркі ў інтэр'еры, дзе яны прыгожа заніравалі ўнутраную прастору. Неабходна ўзгадаць, што праём у выглядзе аркі быў яшчэ і даволі мэтазгодным эканамічным рашэннем, якое не патрабавала вельмі дарагой тады металічнай арматуры. Паўкруглыя ці стрэльчатая вокны рабіліся толькі ў самых адказных месцах, бо цыркулярная

апрацоўка стала рэальна больш складаная і, згодна з тым, даражэйшая. Архітэктары намагаліся дадаць прыгажосці сваім аб'ектам пры дапамозе паўкруглых нішаў як на фасадзе, так і ў інтэр'еры. У праекце шасцісямейнага дома, які быў рэалізаваны ў Баранавічах і Пінску, архітэктар Т. Буршэ прадугледзеў на ганку дзве нішы па баках ад увахода са стацыянарнымі лаўкамі, перакрыты ганак быў крыжовымі скляпеннямі [1; с. 34]. Гэтыя зрэшты тэхнічна нескладаныя элементы надавалі будынку новыя эстэтычныя якасці.

Архітэктары пасёлкаў для службоўцаў добра разумелі небяспеку зрабіць забудову манатоннай і тыражаванай. На мясцовасці дамы імкнуліся таксама размясціць сіметрычна, каб стварыць невялікі ансамбль. Тое, што гэтаму надавалася ўвага, бачна па перспектыўных малюнках пасёлкаў з птушынага палёту, якія дапаўнялі чарцяжы планаў (мал. 7). Аднолькавыя дамы аб'ядноўваліся ў групы, выяўляліся галоўныя і другасныя элементы. Цэнтрам кампазіцыі звычайна быў пляц з манументам (Баранавічы), парк (Брэст, пас. Нарутовіча), дом старасты (Нясвіж). Каб дадаць індыўідуальнасці кожнаму дому ў пасёлку, у Брэсце па малюнках мастака В. Хусарскага былі выраблены гербы з выявамі асобных жывёл і раслін. Яны размяшчаліся на сценах збоку ад уваходаў у дамы, працягвалі традыцыю шляхецкіх гербаў, служылі добрым сродкам для арыентацыі сярод некалькіх будынкаў, выкананых па адным праекце.

Жылы інтэр'ер і планіроўка змяняюцца надзвычай хутка. Рамонты праходзяць раз у пяць-дзесяць гадоў, што выклікана ў першую чаргу пераменамаі моды і густаў жыхароў. Другім аб'ектыўным фактарам змен планіроўкі з'яўляецца развіццё інжынернага абсталявання. Дамы пасёлкаў для службоўцаў на свой час былі даволі добра абсталяваны, што вылучала іх на фоне шэраговай забудовы беларускіх вёсак і мястэчак, падкрэслівала статус жыхароў. У будынках

РАЗДЕЛ I ТЕОРИЯ И ИСТОРИЯ АРХИТЕКТУРЫ

размяшчалася асобная прыбіральня з унітазам, мелася дравяная калонка і можна было нават прыняць ванну. Сантэхніка і вадаправод лічыліся дарагой тэхналогіяй, таму нават у багатых дамах для стараст, дзе было больш за дзевяць пакояў, звычайна рабілася адна ванна і адна прыбіральня. Сёння на такі павышаны стандарт жылля спатрэбілася б не менш за чатыры ваннах пакоі. Памяшканні абаграваліся пячамі галандскага тыпу, якія на той час былі ўжо даволі тэхналагічнымі, герметычна зачыняліся і не займалі шмат месца, як рускія печы ў традыцыйных сялянскіх хатах. Характэрна, што ў некаторых дамах гэтыя печы служаць па сённяшні дзень і, што самотна, спецыялістаў па іх рамонце не засталася [3]. Печ ставілася адасоблена ад сцен звычайна ў вугал пакою, зрэдку магла быць печ у праёме сцяны на два сумежных пакоі, і таму было б нерацыянальна рабіць асобныя памяшканні малой плошчы. Напрыклад, пакой для кавалераў (самотных мужчын) быў плошчай больш за 22 квадратныя метры. Комнаты намагаліся рабіць шматфункцыянальнымі, у кватэрах з аднаго-двух пакояў для ложка прадугледжваўся алькоў, а не асобная спальня. Кватэры таксама мелі кухню з гаспадарчым выходам. У ёй звычайна спала кухарка, ад сталовай кухню аддзялялі двайныя дзверы: калідор ці невялікі тамбур. Гэтыя адметныя рысы планіровак да сённяшняга дня зніклі з развіццем паравога, а часам і цэнтральнага ацяплення, тэхналогій хатняй гаспадаркі - прання, гатавання ежы і т.д. Аднак галоўныя змены выкліканыя сацыяльнымі зрухамі XX ст.: службоўцы польскай адміністрацыі былі выселены, кватэры новым жыхарам давалі па прынцыпу адна сям'я на пакой. Калі ў жыллёвых умовах пасля Другой сусветнай вайны гэта было зрэшты няблага, то ў пасляваенны час з камунальнага жылля больш-менш заможныя жыхары пакрысе з'ехалі, а тыя,

хто застаўся, не моцна дбалі пра сваё акружэнне.



Мал. 7. Пасёллак ў Нясвіжы. Арх. Т. Буршэ, інж. Ю. Крупа. Від з птушынага палету. – Budowa domów dla urzędników państwowych w województwach wschodnich. – Warszawa, 1925. – с. 47

Значна змяніўся знешні выгляд дамоў. Па ўспамінах, пры першых жыхарах пасёлкі нагадвалі еўрапейскі курорт, але і былі высаджаны з лістоўніцы, піхты, веймутавай хвоі, было зроблена аднолькавае добраўпарадкаванне, паўсюдна стаялі клумбы з ружамі [4]. Сёння тут – градкі з гароднінай, стыхійныя гаспадарчыя пабудовы, парнікі, разнахарктарныя агароджы. З дамоў знікла керамічная дахоўка, дарагі і працаёмкі матэрыял. Але менавіта ён надаваў будынкам выразнае аблічча як сваім колерам, так і фактурай. На змену яму прыйшоў азбестацэментны ліст, а апошнім часам - і прафіляваны метал. Такія матэрыялы не дазваляюць паўтарыць пахілыя дахі, пры рамонтах формы спрашчаюцца, таксама знікаюць арыгінальныя коміны і слыхавыя вокны.

Заклучэнне. Нягледзячы на рамонтны і рэканструкцыйны, што сказілі першапачатковы выгляд, ў дамах былых пасёлкаў для службоўцаў захоўваецца пазнавальны выразны сілуэт, ганкі, аформленыя портыкамі на калонах ці аркамі, нешматлікія, але вельмі трапныя пластычныя элементы. Гэтую архітэктурную спадчыну сёння варта лічыць прыкладам удалай забудовы невялікіх населеных пунктаў, трэба яе больш

пільна вивучаць як студэнтам, так і практыкуючым архітэктарам.

Літаратура

1. *Budowa domów dla urzędników państwowych w województwach wschodnich.* – Warszawa. – 1925. – 40 s.

2. *Rutkowski, Sz. Budownictwo na wschodnim pograniczu Polski / Sz. Rutkowski //Sztuki Pękne.* – 1925. – № 46. – S. 917–920.

3. *Жители дома №24 по Пионерской около 20 лет добиваются ремонта [Электронный ресурс] // Раённыя будні. – Режим доступа: <http://www.budni.by/?p=14608> – Дата доступа: 25.03.2019.*

4. *Конец «закопанскому» Глубокому [Электронный ресурс] // Наша Ніва. – Режим доступа: <https://nn.by/?c=ar&i=198591&lang=ru> – Дата доступа: 25.03.2019.*

УДК 72. 01(476)

ФОРМИРОВАНИЕ АРХИТЕКТУРНО-ПЛАНИРОВОЧНОЙ СТРУКТУРЫ МЕСТЕЧЕК БЕЛОРУССКОГО ПОНЕМАНЯ В XVI – ПЕРВОЙ ПОЛОВИНЕ XX В.

Матвеева Е.В.

магистр архитектуры, ассистент кафедры «Теория и история архитектуры»
Белорусский национальный технический университет

В статье рассматривается процесс формирования архитектурно-планировочной структуры местечек белорусского Понеманья в XVI – первой половине XX в. Представлена архитектурно-планировочная типология местечек на заключительном этапе их развития. Выявлен характер взаимодействия профессиональной и народной архитектуры.

Введение. Изданные в последнее десятилетие монографии И.В. Соркиной [1], Ю.Н. Бохана [2], А.И. Тяпковой [3], посвященные белорусским местечкам, свидетельствуют об актуальности изучения данного типа поселений в исторической, археологической и этнографической областях науки. Вместе с тем в белорусской теории архитектуры и градостроительства характерные черты и особенности, присущие архитектурно-планировочной организации местечек, остаются не выявленными. по этой причине характерные черты и особенности, присущие именно их архитектурно-планировочной организации, остаются не выявленными.

Основная часть. Местечки как своеобразное социокультурное явления истори-

TECHNIQUES OF TRADITIONAL RESIDENTIAL ARCHITECTURE ON THE EXAMPLE OF THE HE FORMER SETTLEMENT FOR THE OFFICIALS 20s. THE TWENTIETH CENTURY IN THE WESTERN REGIONS OF BELARUS

E. Morozow

PhD, associate professor of the Department of Architectural Environment Design, BNTU

The article highlights the architectural techniques of suitable planning, mass solution and decoration of houses built for the officials of the Second Commonwealth of Poland in the 20-ies. Twentieth century. The author follow the fate of the buildings, highlights factors of transformation, detects lost and saved parts.

Поступила в редакцию 20.01.2019 г.

ческого процесса, безусловно, существовали, это зафиксировано в смысловом лингвистическом пространстве, на законодательном уровне в исторических документах, нашло отражение в художественной культуре как определенный образ. Таким образом, в исторической науке не подвергается сомнению факт существования местечек на протяжении столетий, но остается невыясненным вопрос об их принципиальных отличиях от других типов поселений – тем актуальнее становится проблема местечек в рамках историко-архитектурных исследований, представляется важным установить идентичность местечка с точки зрения архитектурно-планировочной организации.

Идентичность поселения проявляется в его сходстве и различии с другими типами поселений. В сравнении с сельскими поселениями, местечки, очевидно, отличается форма занятости населения и наличие объектов инфраструктуры. Границу же между малым городом и местечком