

ТВОРЧАСЦЬ АРХІТЭКТАРА ТАДЭВУША РАСТВАРОЎСКАГА (1860-1928)

Рудзеня Г.

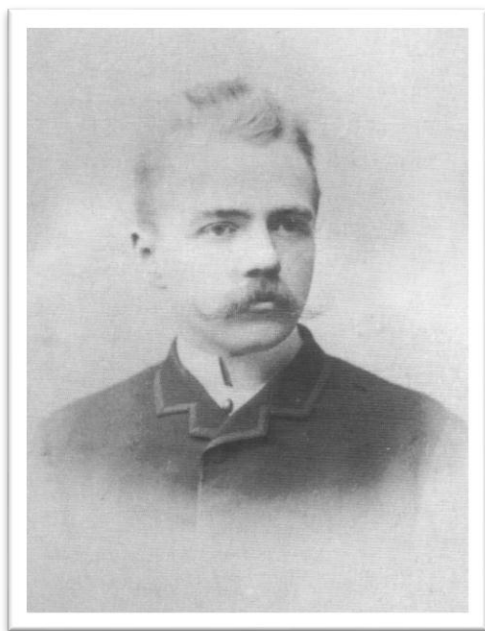
Навуковы кіраўнік - Забелла Р.А.

Беларускі нацыянальны тэхнічны універсітэт,
Мінск, Беларусь

Канец XIX – пачатак XX стагоддзя – выдатны перыяд нацыянальнай архітэктуры. У гэты перыяд на фарміраванне стыляў аказвалі найістотнейшы ўплыў заходнія культурныя працэсы, якія пераапрацоўваліся тутэйшымі майстрамі, набываючы нацыянальны каларыт.

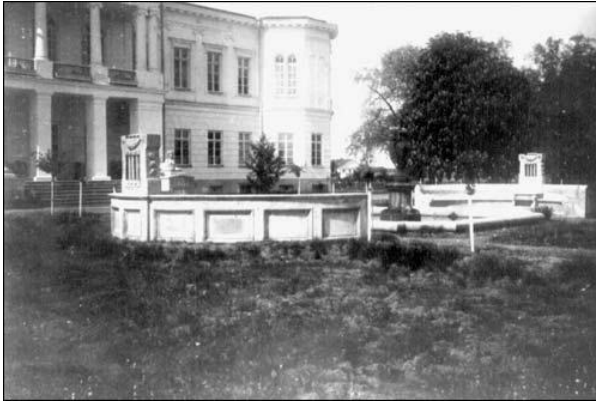
На ўсходніх землях краіны, што ўваходзілі ў склад Расійскай імперыі, развіваецца ампір. На захадзе – неарэнесанс, неакласіцызм, неабарока і неаготыка, праводзяцца пошукі рацыянальнага накірунка архітэктуры. Для новых архітэктурных помнікаў 2-й паловы XIX – пачатка XX стагоддзя была характэрна нацыянальная спецыфіка. У эклектызме на тэрыторыі Беларусі шырока выкарыстоўваўся гістарызм – перайманне стыляў мінулага. На ўсходзе архітэктары арыентаваліся на старажытнарускую архітэктуру. З пачатку XX стагоддзя пашырыўся стыль мадэрн. На поўначы і ўсходзе краіны таксама праяўляўся пецяярбургскі рацыяналістычны накірунак блізкі да класіцызму з абмежаваннем вонкавага дэкору.

Такім чынам, стылёвая разнастайнасць на тэрыторыі Беларусі была вельмі вялікай. Размяшчэнне краіны на мяжы культур вымусала архітэктараў працаваць ў розных накірунках адначасова.



Адным з такіх, дагэтуль ня вельмі вядомых архітэктараў канца XIX – пачатку XX стагоддзя, але вельмі выбітным, быў Тадэвуш Марыя Раствароўскі (21 сакавіка 1860 г. Кавалеўшчызна, Падляскае ваяводства – 23 жніўня 1928 г. Вільня). Ён быў спадкаемным шляхціцам і атрымаў добрую адукацыю. Юнаком ён паступіў ў гімназію ў Варшаве, потым вучыўся ў Акадэміі мастацтваў у Санкт-Пецяярбурзе, атрымліваў дадатковую адукацыю ў Парыжы, Рыме і Мюнхене.

Адной з першых сур’ёзных працаў архітэктара стала ўпрыгожанне інтэр’ераў палацу Горватаў у Нароўлі і праектаванне ўязной брамы комплекса (Мал. 1).



Малюнак 1. Палац Горватаў у Нароўлі

Напрыканцы 1890-х архітэктар пераязжае ў Вільню, дзе засноўвае будаўнічае бюро, якое пачынае працаваць над палацамі, сядзібамі, касцёламі, даходнымі дамамі, гатэлямі, віламі, і чыгуначнымі станцыямі. Сярод яго раннях працаў адметнымі можна лічыць перабудову палацаў Путкамераў у Больценках і Ваньковічаў у Рудакове ў неагатычным стылі з інтэр'ерамі ў эклектычна-паляўнічай стылістыцы з выкарыстаннем дубовай абліцоўкі (Мал. 2).



Малюнак 2. Палац Ваньковічаў у Рудакове

Выбітнай з'яўляецца пабудаваная ім Шчучынская двухпавярховая мураваная рэзідэнцыя, якая складалася з трох узаемазвязаных аб'ёмаў (Мал. 3). Лавандраўскі асабняк Тышкевічаў нагадваў казачны замак, выкананы з чырвонай цэгля ў стыле англійскай неаготыкі з багатай калекцыяй твораў мастацтва (Мал. 4). Вобраз венецыянскага “палаца”, размешчанага на канале і адбітага ў яго вадзе назіраецца ў палацы Бішэўскага ў Лынтупах (Мал. 5). Будынак адзначаецца сваёй дэкаратыўнасцю, выкарыстаннем рустоўкі, балюстрад і іншых дэкаратыўных сродкаў. Максимальна камфартабельна вырашана ўнутраная прастора дома. Гэта была адна з апошніх палацавых пабудоў архітэктара, таму там ён выкарыстаў увесь свой папярэдні досвед.



Малюнак 3. Палац Друцкіх-Любецкіх у Шчучыне



Малюнак 4. Палац Тышкевічаў у Ландвараве

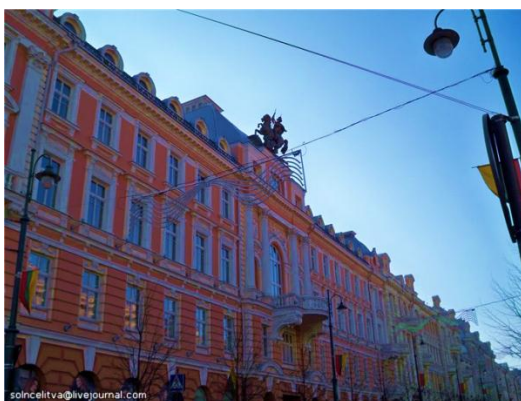


Малюнак 5. Палац Бішэўскага ў Лынтупах

Трэба адзначыць, што Раствароўскі – архітэктар, які працаваў не толькі паводле замовы заможных шляхцічаў. Вялікі ўплыў яго творчасць аказала на развіццё грамадзянскай архітэктуры Заходняй Беларусі і Усходняй Літвы. Яго руцэ належыць вялікая колькасць праектаў вакзалаў і адпраўных пунктаў беларускіх цягнікоў. З найбольш знакамітых – Дом Упраўлення Палескай чыгункі ў Вільні (Мал. 6).



Малюнак 6. Дом Упраўлення Палескай чыгункі ў Вільні



Малюнак 7. Гатэль Георг у Вільня

Тадэвуш Раствароўскі таксама займаўся праектаваннем жылых дамоў, гмахаў і гатэляў. Самы эlegantны – гатэль прэміум-класа “Георг” ў Вільні (Мал. 7).

Вельмі значны ўплыў Раствароўскі аказаў на развіццё сакральнай архітэктуры Беларусі і Літвы канца XIX – пачатку XX стагоддзяў. Не рэдка касцёлы будаваліся заможнымі панамі для насельніцтва маёнткаў, якімі яны валодалі. Некаторыя былі пабудаваны па загадзе каталіцкіх прафірый. На рахунку Раствароўскага больш за 18 касцёлаў у розных стылях. Самыя выбітныя – кацёл у Лынтупах, Параф’янаве і Беняконях. Негледзячы на заўважныя адрозненні, яны маюць шмат падабенстваў. Усе яны – 2-вежавыя 3-нефавыя базілікі ў плане з характэрнай для творчасці Раствароўскага цыліндрычнай апсідай з ляпнымі ордэрнымі элементамі.



Малюнак 8.
Касцёл Апостала Андрэя ў
Лынтупах Касцёл Апостала
Андрэя ў Лынтупах



Малюнак 9.
Касцёл Найсвяцейшай
Панны Марыі ў Параф’янаве



Малюнак 10.
Касцёл Святога Яна
Хрысціцеля у Беняконях

Касцёл Апостала Андрэя ў Лынтупах па ўсіх канонах павінен быў быць моцным і прыземістым, а на самой справе лунае, дзякуючы двум стромкім вежам, якія імкнуцца ўвышыню (Мал. 8). Высокія арачныя вокны і верхнія часткі вежаў, якія нагадваюць ліхтары, надаюць будынку пластычнасць і вытанчанасць. Галоўная рыса інтэр’еру – прастата і эlegantнасць, насычанасць сонечным светам.

Падобным да Лынтупскага з’яўляецца касцёл у Параф’янаве з усімі яго паўцыркульнымі вокнамі, пілястрамі, шырокімі прафіляваныя карнізамі, але з больш сціплым інтэр’ерамі, выкананымі ў светла-жоўтым каларыце (Мал. 9). Магчыма тое, што храм адносіцца да больш ранняй творчасці Раствароўскага, паўплывала на гэта.

Адной з першых бажніц, пабудаваных Раствароўскім, быў касцёл у мястэчку Беняконі Гродзенскай вобласці (Мал. 10). Нягледзячы на тое, што пабудова значна менш за падобныя па архітэктуры аб’екты ў Лынтупах і Параф’янаве, ён не саступае ім па прыгажосці. Арыгінальна вырашаны дзве

вежкі кацёла з выкарыстаннем двух несумерна вялікіх спічкаў. Даволі вялікія ваконныя праёмы, апраўленыя плоскімі і руставанымі пілястрамі, завершаныя прафіляванымі антаблементамі, якія ўтвараюць вельмі утульную атмасферу ў касцёле.

Такім чынам, можна сказаць, што Раствароўскі – архітэктар розных стылёвых напрамкаў, які займаўся праектаваннем розных па функцыянальнасці будынкаў. Але заўсёды ён прыўносіў у будаўніцтва свае характэрныя элементы, задаючы архітэктурную моду і надаючы будынкам непаўторнасць і элегантнасць.

Літаратура

1. Раствароўскі Андрэй. Зямля, якой ужо не ўбачыш // Ад Лідскіх муроў. Літаратурна-Мастацкі зборнік. Ліда, 2012-2015. №8. С.354-393
2. Воінаў А.А. // Архітэктурна-Беларусі: энцыклапедычны даведнік. – Мінск: БелЭн, 1993. – С. 145-230
3. Інтэрнэт-рэсурс: globus.tut.by

УДК 725:658.26:658.18

ЭНЕРГОЭФФЕКТИВНЫЕ И ЭНЕРГОСБЕРЕГАЮЩИЕ ТЕХНОЛОГИИ, ПРИМЕНЯЕМЫЕ В СОВРЕМЕННЫХ ОБЩЕСТВЕННЫХ КОМПЛЕКСАХ

Рыбак А.А.

Научный руководитель – Горунович В.В.

Белорусский национальный технический университет,
Минск, Беларусь

Энергоэффективные и энергосберегающие технологии – это технологии, которые направлены на рациональное использование энергетических ресурсов.

Рассмотрим несколько современных разработок, которые всё чаще находят применение в современном строительстве и архитектуре.

Универсальный стеклопакет «Тепловое зеркало»

Данная технология стала незаменимой при строительстве зданий и сооружений, где стеклу отводятся большие площади: выставки, библиотеки, спортивные сооружения, вокзалы, оранжереи. Для создания таких стеклопакетов ученые Массачусетского Технологического института применили космические технологии: прозрачные части шлемов космонавтов, которые защищены напылением с низкоэмиссионными свойствами для отражения разного рода вредных излучений.

Применительно к свойствам стекла, «низкая эмиссия» означает ограничение его способности к выпуску тепла с одновременным