

Инструкция по размещению реферата дипломной работы в Репозитории БНТУ.

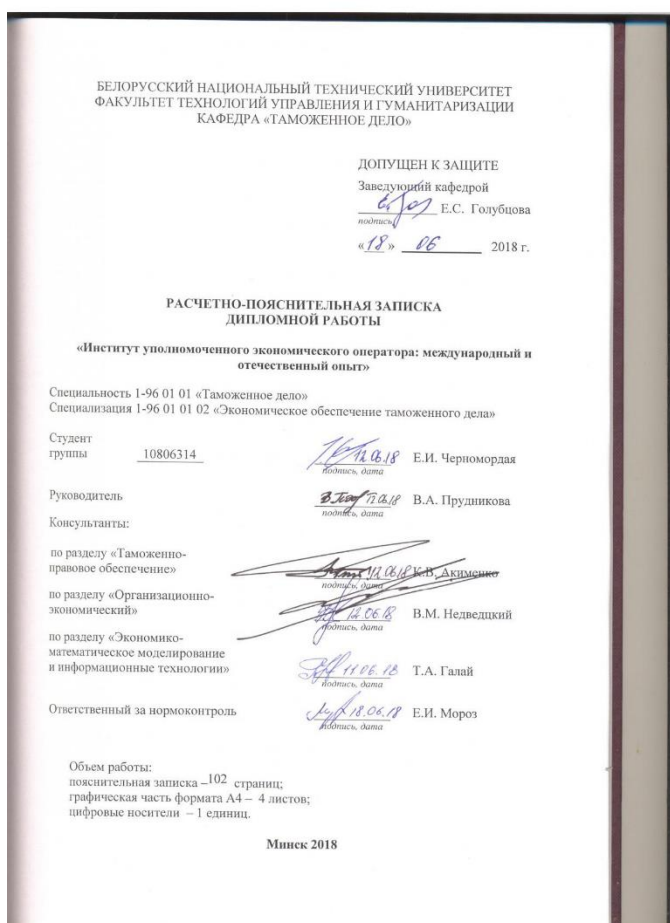
1. Файл реферата дипломной работы должен состоять из:

- подписанного титульного листа,
- текста реферата,
- списка литературы.

Файл реферата должен быть сохранен в формате pdf. Размер файла НЕ ДОЛЖЕН превышать 2 Mb. Такие требования предъявляются в связи с ограниченным объемом дискового пространства, используемого для хранения данных Репозитория БНТУ.

Как этого достичь?

- 1.1. Подписанный титульный лист в ABBYY FineReader (лучше всего 12 версии) сканируем, редактируем (при необходимости) средствами встроенного в FineReader редактора (например, функции "Исправить перекося", "Обрезать", "Ластик") и сохраняем с распознаванием в формате pdf. Пример неправильного и правильного титульного листа см. на рис. 0.



Неправильно



Правильно

Рис. 0

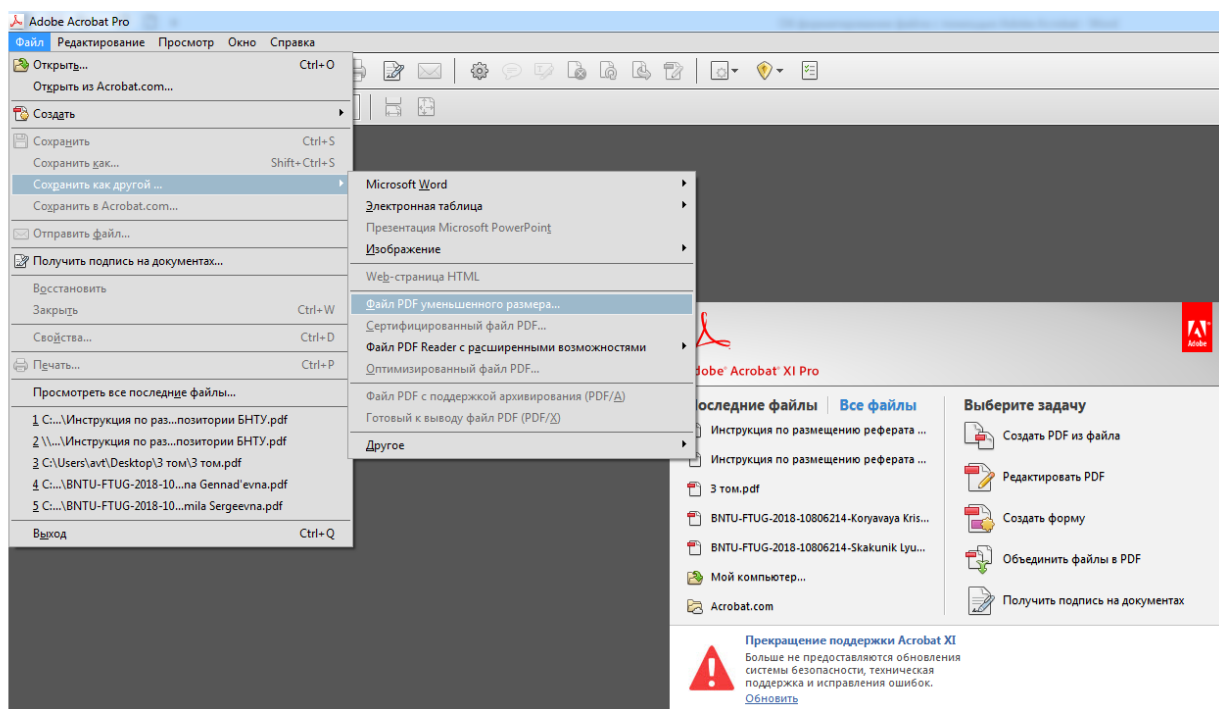
- 1.2. Если текст реферата и список литературы сохранены в формате docx (doc, rtf), то с помощью Microsoft Office либо его аналогов сохраняем их в формате pdf. Если текст реферата и список литературы сохранены в формате jpg (png, bmp либо аналогах), то, в зависимости от качества изображения, нужно пересканировать и отредактировать аналогично п. 1.1, либо сразу сохранить в формате pdf.

- 1.3. Итоговые pdf-файлы объединяем в один.

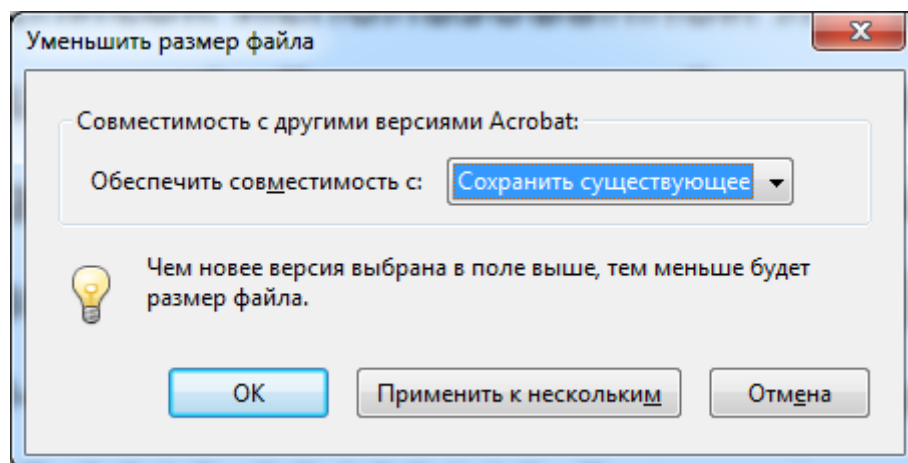
- 1.4. Если текст реферата и список литературы имеются только на бумаге, то сканируем и распознаем их аналогично п. 1.1.

1.5. Если размер итогового pdf – файла превышает 2 Mb, оптимизируйте его с помощью редактора pdf -файлов. Ниже рассказывается о том, как это сделать в Adobe Acrobat.

Открыв необходимый для сжатия документ в «Adobe Acrobat», кликните по пункту меню «Файл», затем выберите «Сохранить как другой» и щелкните по строчке «Файл PDF уменьшенного размера».



В выпадающем списке в меню «Обеспечить совместимость с» выберите «Сохранить существующее» и нажмите «ОК».

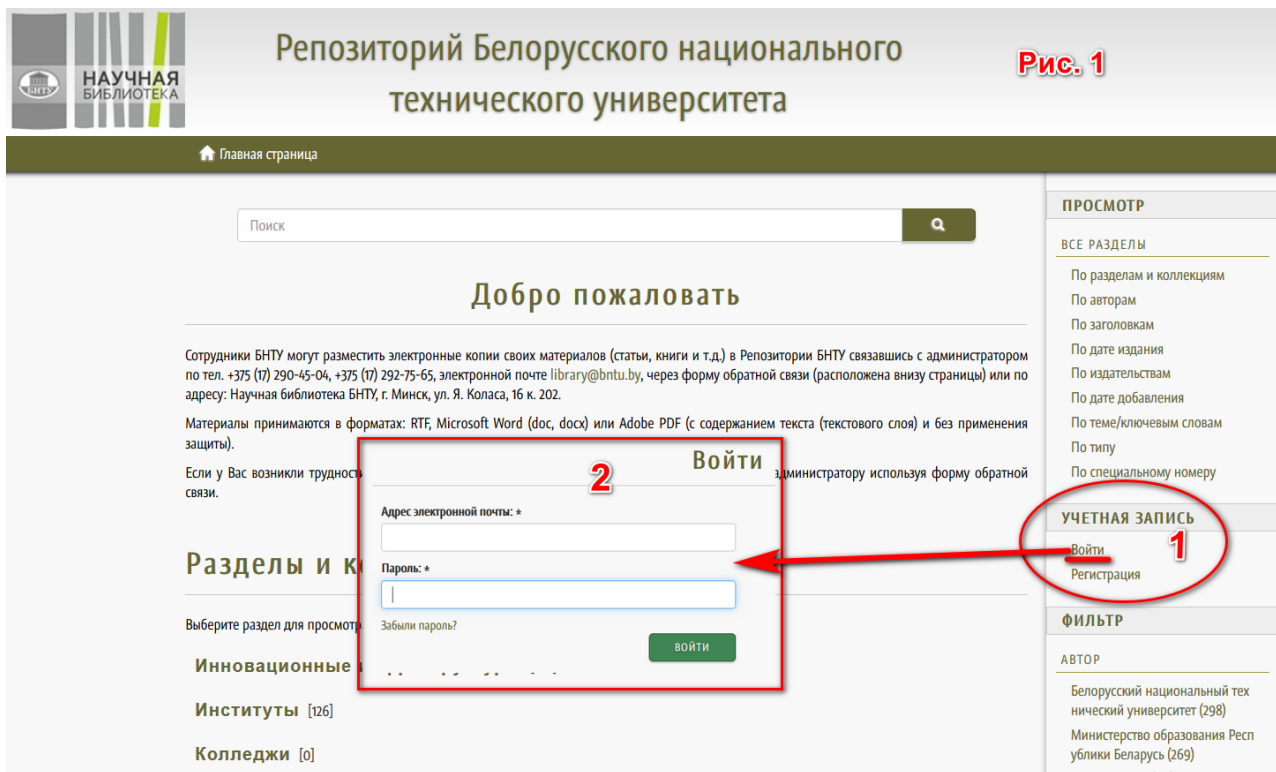


Дождитесь окончания процесса сжатия и сохраните сжатый документ в желаемое место.

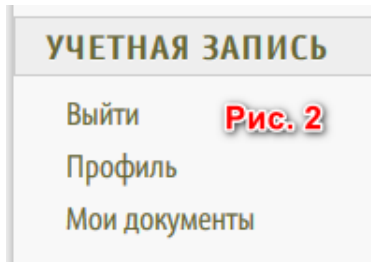
2. Название файла реферата должно быть на латинице и содержать следующую информацию: VNTU-название факультета (аббревиатура)-год выпуска-номер группы-Фамилия-Имя-Отчество (в именительном падеже), например:
На русском: БНТУ-АТФ-2018-30403112-Петров Иван Иванович;
На латинице: BNTU-ATF-2018-30403112-Petrov Ivan Ivanovich. При этом общее количество символов, используемых для именованя файла (включая дефисы и

пробелы), не должно превышать 110. Для перевода аббревиатуры факультета и Ф.И.О. автора в латиницу, используйте ресурс [Транслит онлайн переводчик](#).

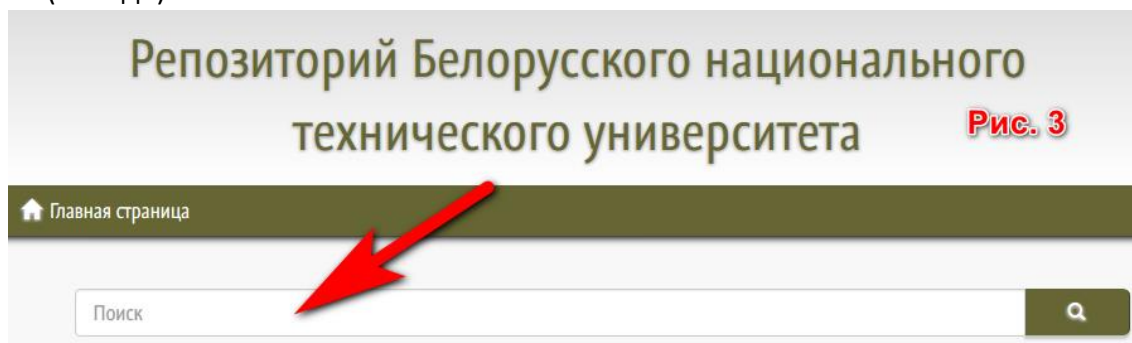
3. Заходим по адресу <http://rep.bntu.by/>, находим справа область «Учетная запись» и авторизуемся, нажав «Войти». Появится меню авторизации. Вводим в соответствующие поля адрес электронной почты и пароль (рис. 1).



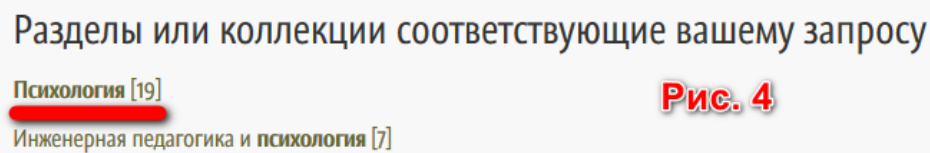
4. Содержимое области «Учетная запись» изменилось (рис. 2). Это значит, что авторизация прошла успешно.



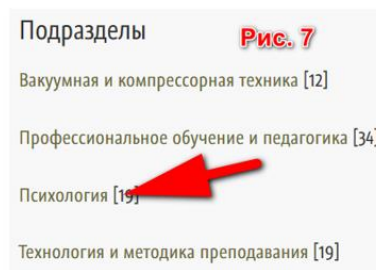
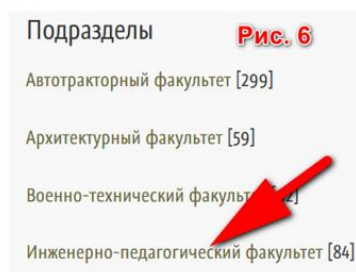
5. Теперь нам нужно найти кафедру. Сделать это можно двумя способами.
 - а. В строку поиска (рис. 3) вводим название кафедры и нажимаем кнопку «Enter» («Ввод»).



Допустим, мы искали кафедру «Психология». В найденных результатах выбираем искомое (рис. 4) и заходим в него.



- б. Находясь на главной странице <http://rep.bntu.by/> в перечне разделов и коллекций находим раздел «Факультеты» (рис. 5), зайдя в него выбираем нужный факультет (рис. 6) и зайдя в него, выбираем кафедру (рис. 7).



Внимание! Если Вы не нашли свою кафедру (напр. кафедра была вновь создана, переименована, объединена с другой(ими)), обращайтесь на e-mail repository@bntu.by. В сообщении укажите:

- для вновь созданной кафедры – название факультета, название кафедры;
- для переименованной кафедры – старое название, новое название;
- для объединенной кафедры – названия соответствующих кафедр до объединения, новое название.

Мы внесем необходимые изменения в структуру Репозитория и напишем Вам.

- б. Раздел кафедры, состоит минимум из четырех коллекций. Для размещения рефератов дипломных работ предназначена коллекция «Дипломные и магистерские работы студентов и магистрантов» (рис. 8).

Коллекции данного раздела

Рис. 8

Дипломные и магистерские работы студентов и магистрантов [0]

Методические указания и методические пособия [16]

Монографии [0]

Учебники и учебные пособия [3]

7. Войдя в коллекцию «Дипломные и магистерские работы студентов и магистрантов», выбираем опцию «Добавить документ в эту коллекцию» (Рис. 9).

Внимание! Если Вы не находите данную опцию, значит Вы не авторизовались в Репозитории.

Дипломные и магистерские работы студентов и магистрантов

Рис. 9

ИСКАТЬ ПО

ПО АВТОРАМ

ПО ЗАГОЛОВКАМ

ПО ДАТЕ ИЗДАНИЯ

ПО ИЗДАТЕЛЬСТВАМ

ПО ДАТЕ ДОБАВЛЕНИЯ

ПО ТЕМЕ/КЛЮЧЕВЫМ СЛОВАМ

ПО ТИПУ

ПО СПЕЦИАЛЬНОМУ НОМЕРУ

Поиск в этой коллекции:

НАЙТИ

ДОБАВИТЬ ДОКУМЕНТ В ЭТУ КОЛЛЕКЦИЮ

В появившемся меню (Рис. 10) отмечаем опцию «Ресурс имеет дату публикации» и нажимаем кнопку «СЛЕДУЮЩИЙ».

Добавление документа

Рис. 10

ОСНОВНЫЕ ВОПРОСЫ ОПИСАНИЕ ЗАГРУЗИТЬ РЕДАКТИРОВАТЬ ЗАКОНЧИТЬ

Основные вопросы

Ресурс имеет более одного заглавия:

Если документ имеет несколько названий, например, заглавия на разных языках или подзаголовочные данные.

Ресурс имеет дату публикации:

Документ уже был опубликован ранее

СОХРАНИТЬ / ВЫЙТИ СЛЕДУЮЩИЙ >

8. Переходим на страницу, где необходимо заполнить поля данными, описывающими реферат. Для описания используются четыре поля (см. Рис. 11).

Название поля	Пояснение	Пример	
Заглавие	Вводим название реферата. Первая буква – прописная, остальные - строчные.	Фитопланктон карьерных водоемов	
Автор	Поле состоит из двух подполей. В левое вводим фамилию, в правое - инициалы автора реферата, через пробел.	Иванов	И. Н.
Дата издания	Поле состоит из трех подполей. Используется подполе «Год» для ввода года защиты диплома.	2018	
Предмет / Ключевые слова	Поле повторяемое. Если ключевых слов больше 2-х вводим 1-е и нажимаем справа кнопку «Add». Таким образом вводим все ключевые слова. Ключевое слово может состоять из 1-го, 2-х либо 3-х слов. Первая буква – прописная, остальные - строчные.	Фитопланктон, Карьерные водоемы Обязательным является ввод ключевого слова: Реферат	

!!!БУДЬТЕ ВНИМАТЕЛЬНЫ ПРИ ВВОДЕ ДАННЫХ!!!

Описание документа

Рис. 11

Заглавие: *

Фитопланктон карьерных водоемов

Введите основное заглавие ресурса.

Авторы:

Иванов

И. И.

В первом (левом) поле укажите ФАМИЛИЮ. Во втором (правом) поле укажите ИМЯ или ИНИЦИАЛЫ автора.

• • •

Дата издания: *

Год

2018

Месяц

День

Пожалуйста, укажите ниже дату публикации или публичного распространения. Вы можете оставить пустыми день и/или месяц, ес

• • •

Предмет / Ключевые слова:

Карьерные водоемы

ADD

Введите соответствующие ключевые слова или фразы.

Фитопланктон

9. После заполнения полей идем вниз страницы (Рис. 12) и нажимаем кнопку «СЛЕДУЮЩИЙ».

Серия/Report No.:

Наименование серии

Доклад номер

Рис. 12

ADD

Введите название серии и номер серии, если таковые имеются.

< ПРЕДЫДУЩИЙ

СОХРАНИТЬ / ВЫЙТИ

СЛЕДУЮЩИЙ >

10. Далее нам необходимо присоединить файл с рефератом к созданной нами записи (Рис. 13). Нажимаем кнопку «Обзор» и выбираем файл с рефератом. В поле «Описание документа» вводим «Реферат» и нажимаем кнопку «СЛЕДУЮЩИЙ».

Добавление документа

Рис. 13

ОСНОВНЫЕ ВОПРОСЫОПИСАНИЕЗАГРУЗИТЬРЕДАКТИРОВАТЬЗАКОНЧИТЬ

Загрузить документ(ы)

Файл: *
Обзор... Файл не выбран.

Пожалуйста, введите полный путь к файлу на вашем компьютере. При нажатии "Обзор..." появится новое окно, позволяющее выбрать файл на Вашем компьютере.

Описание документа:
Реферат

При желании, Вы можете добавить краткое описание документа, например "Главная статья", или "Текст лекции".

ЗАГРУЗИТЬ ЭТОТ ДОКУМЕНТ И ДОБАВИТЬ ЕЩЕ ОДИН

< ПРЕДЫДУЩИЙСОХРАНИТЬ / ВЫЙТИСЛЕДУЮЩИЙ >

11. Далее проверяем введенные данные (Рис. 14). Если все в порядке, нажимаем кнопку «ЗАВЕРШИТЬ ОТПРАВКУ».

Проверить отправляемый документ

Рис. 14

Основные вопросы

Ресурс имеет более одного заглавия: Нет

Ресурс имеет дату публикации: Да

ОТРЕДАКТИРОВАТЬ ОДИН ИЗ ЭЛЕМЕНТОВ

Описание документа

Заглавие: Фитопланктон карьерных водоемов

Авторы: Иванов, И. И.

Дата издания: 2018

Предмет / Ключевые слова: Фитопланктон

Предмет / Ключевые слова: Карьерные водоемы

ОТРЕДАКТИРОВАТЬ ОДИН ИЗ ЭЛЕМЕНТОВ

Загрузить документ(ы)

BNTU-ATF-2018-30403112-Petrov Ivan Ivanovich.pdf - Adobe PDF (Известный)

ОТРЕДАКТИРОВАТЬ ОДИН ИЗ ЭЛЕМЕНТОВ

< ПРЕДЫДУЩИЙСОХРАНИТЬ / ВЫЙТИЗАВЕРШИТЬ ОТПРАВКУ

12. Если обнаружили ошибку либо добавили не тот файл, используем соответствующую кнопку «ОТРЕДАКТИРОВАТЬ ОДИН ИЗ ЭЛЕМЕНТОВ» и повторяем пункты 7 и 8 инструкции. Файл с рефератом НЕ ДОБАВЛЯЕМ, нажимаем кнопку «СЛЕДУЮЩИЙ» и затем кнопку «ЗАВЕРШИТЬ ОТПРАВКУ». После этого Вы не сможете вносить изменения в введенную запись. В случае возникновения необходимости редакции либо удаления записи, присылайте гиперссылку на эту запись на repository@bntu.by с пояснением что нужно сделать. Мы отредактируем либо удалим запись и сообщим Вам об этом.
13. Далее (Рис. 15) Вы можете перейти на страницу «Мои документы», где можно просмотреть сколько введено Вами документов, а также (при необходимости) отредактировать любой из них.
Если Вам необходимо разместить другой реферат, нажимайте кнопку «ДОБАВИТЬ ДРУГОЙ ДОКУМЕНТ».

Отправка завершена

Рис. 15

Ваш документ пройдет через процесс модерации для данной коллекции. Вы получите оповещение по электронной почте как только ваш файл будет добавлен в коллекцию. Вы также можете проверить состояние документа на странице 'Мои документы'.

[Перейти на страницу "Мои документы"](#)

[ДОБАВИТЬ ДРУГОЙ ДОКУМЕНТ](#)