



*Будущего не построить,
не понимая настоящего
и не зная прошлого*

Рубрику ведет Мария Трошко



Мудрая простота и ясность архитектурных форм и композиций, органическое единство эстетических и конструктивно-технологических основ, монументальность, достигаемая не размерами и обилием декора, а выявлением четкой гражданской позиции, полное слияние архитектуры и природы и, самое главное, обращение к жизни человека — вот чем радуют произведения народного зодчества. Встречи с творениями предшествующих поколений строителей неизбежно превращаются в знакомство с вечными, непреходящими принципами архитектурного искусства.

Серия статей, рассказывающая о приемах работы и творческих методах народных мастеров Беларуси, направлена не только на то, чтобы раскрыть порой забытые, но интересные и поучительные страницы жизни наших предков. Современный проектировщик может и даже обязан с помощью собственной интуиции, усвоения достижений современной культуры выявить новые аспекты социальных факторов, природной ситуации, истории, в том числе и в народной архитектуре.

Редакция публикует серию статей доктора архитектуры, заведующего кафедрой «Архитектура жилых и общественных зданий» Белорусского национального технического университета, собирателя архитектурного наследия земли белорусской Сергачева Сергея Алексеевича на общую тему «Народное зодчество Беларуси».

Народное зодчество Беларуси: РЕГИОНАЛЬНЫЕ ОСОБЕННОСТИ

Может показаться парадоксальным, но рассказ о народной архитектуре вполне может быть начат со слова «современность». Хотя, казалось бы, ну что может быть современного в таких словах как «гумно», «свиран», «варивня», или, допустим, «адрына» или «пуня». Все, что с ними связано, кажется, ушло уже в настолько далекое прошлое, что об этих терминах можно узнать только в книгах, рассказывающих о прежних временах. И действительно, белорусская литература создала немало эмоциональных, художественно образных, и, что особенно важно, социально конкретных образов архитектуры. Например, слова Михася Машары:

«Каля вулцы зломаны ганак,
Прызбы зрытыя, вокны бяз шыб,
Але там — ад рана да рана
Быў прастор для мужыцкай душы».

Это об одном из распространенных ранее типов зданий — корчме. Выразительный образ здания, которое было известно и любимо в народе (можно вспомнить Якуба Коласа: «Карчма ж была і школа, і трыбуна!»), но служило хозяину прежде всего средством получения наличных денег. А именно это в условиях феодального общества, с его господством натурального хозяйства и слабым развитием торговых отношений имело определяющее значение. И потому хозяин корчмы, будь то помещик или монастырь, не стремились вкладывать лишних денег в содержание здания и его своевременный ремонт, а арендатора корчмы эта проблема и вовсе не волновала, так как проходило время контракта и ему приходилось перебираться на другое место. Отсюда и предельно яркая точность образа — покосившаяся, с протекающей, покрытой мхом крышей, торчащими стропилами и т. д. Есть в литературных произведениях и поэтически прекрасные, и одновременно этнографически достоверные описания народной белорусской архитектуры, например деревень, сделанные тем же Якубом Коласом в начале XX в. в период его учительской деятельности на Полесье: «Хаты так густа збіліся ў кучу, што здалёк здаваліся злітымі ў адну страху».

Уже тогда, когда ученые еще только пытались разобраться в архитектурно-строительной деятельности белорусов, искали ее истоки, делали первые попытки обобщить результаты научных экспедиций и на их основе классифицировать и типы зданий, и конструктивно-технические приемы, в обществе начинало формироваться представление о значимости архитектурного наследия народа. Именно писатели и поэты остро почувствовали и сумели выразить это. Справедливо отмечая величие народного гения и жизнённость традиций народной культуры, и архитектуры в том числе, Янка Купала в те далекие годы писал:

«Бедна хатка ты,
Але вечная,
І палацы ўсе
Перастоіш ты».

За прошедшее столетие разительные перемены произошли в жизни общества. Действительно, очень многое изменилось, а то и вовсе исчезло, например, связанное с дворцами, и предвидение народного поэта можно назвать пророческим. Ведь архитектура жилого дома, сформированная нашими предками, оказалась соответствующей и климату, и новой, постоянно развивающейся строительной базе. Изменилась планировка жилого дома как сельского, так и городского, значительно усовершенствованы системы отопления, водоснабжения и вообще инженерного обеспечения, улучшились санитарно-гигиенические условия, что в целом значительно повысило комфортабельность проживания. Произошли значительные демографические перемены, и в доме, в котором раньше могла проживать крестьянская семья в 8–10–15 человек (это было обычное явление), теперь проживают 3–4 человека.

Но практически неизменными, можно обраться хотя бы к уцелевшим гравюрам XVI в., остались и решение дома в виде протяженного объема, накрытого двускатной крышей, и, самое главное, принципы, на основании которых формируется это объемное решение. Дом по-прежнему стараются построить таким образом, чтобы жилые помещения наилучшим образом

обогревало не очень щедрое в наших широтах солнце, а преобладающие северо-западные и северные, самые холодные ветра не слишком выхолаживали жилище. Период увлечения плоскими покрытиями, по крайней мере в сельской местности, прошел, так как стало ясно, что известные здесь издавна скатные крыши лучше соответствуют условиям белорусских зим — снежных, с частыми оттепелями. Востребованной оказалась не показная роскошь, имевшая, порой, место, а здравый смысл, основанный на оптимальном сочетании рационализма, экономичности и эстетической гармонии принимаемых решений, то есть на принципах, всегда характеризовавших творчество народных мастеров. Например, в старину никогда не встречалось пышного декора на сооружениях с простейшими, а то и вовсе убогими планировочными и композиционными решениями. Все делалось гармонично и, безусловно, с учетом социально-экономических условий и возможностей.

Что же касается старых, кажущихся архаичными слов, то мы тем не менее продолжаем жить и пользоваться ими, например «варивня». Да почти любой человек на севере Беларуси не только расскажет, что это такое, но многие и покажут это помещение в своих домах. Оказывається, по-прежнему весьма удобно хранить хотя бы часть запасов овощей и картофеля, солений и маринадов рядом, буквально под рукой, чтобы не ходить зимой или в непогоду из дома за этими продуктами, нужными семье ежедневно. Но это не просто кладовая, ее надо в холода слегка подтапливать, поддерживая определенную температуру. И что такое «пуня» расскажут на Могилевщине: «Хлев для коровы». А вот в других местах, например, около Воложина или Логойска, скажут, что это «сарай для хранения сена». А это значит, что пуня как строение продолжает существовать в быту сельских жителей. Более того, это означает также, что продолжают существовать и издревле сформировавшиеся, и их очень много, местные особенности той среды, в которой живут белорусы. И, даже учитывая огромные перемены: социально-экономические, исторические и

культурные, и технический прогресс, эти особенности продолжают участвовать в создании столь нужного разнообразия среды, в которой мы не просто живем, а и растим и воспитываем детей, мечтаем, отдыхаем, выполняем все огромное количество дел, свойственных человеческой деятельности. А для этого архитектурная среда вокруг нас должна быть не только удобной, но и эмоционально насыщенной, эстетически совершенной, пробуждать в нас чувство гордости за свою Родину, уважения к результатам творческого труда наших предков.

Ведь наши предки, несмотря на сложнейшие исторические условия (можно вспомнить хотя бы, сколько войн пронеслось по Беларуси, и значит, сколько было пожаров и разрушений, сколько раз люди, спасая свои жизни и жизни своих детей, уходили, бросая имущество на произвол и разграбление, да и много чего было

другого, что совсем не способствовало развитию материальной и духовной культуры), продолжали каждый раз заново восстанавливать утраченное. Безусловно, все это в белорусском народе выработывало очень важные черты менталитета, которые помогли ему выжить, — умение мужественно преодолевать невзгоды, сдержанность, выносливость, но как все это осложняло созидательную деятельность и творчество. Поэтому любое соприкосновение с народной архитектурой белорусов — это встреча не просто с деревянными или, допустим, с каменными стенами или с какими-то особенностями резных украшений, а встреча с людьми, которые поколение за поколением жили на территории современной Беларуси и из своей среды обязательно выдвигали тех, кого впоследствии называли мастерами. Эти люди были известны широко в округе, к ним приезжали договари-

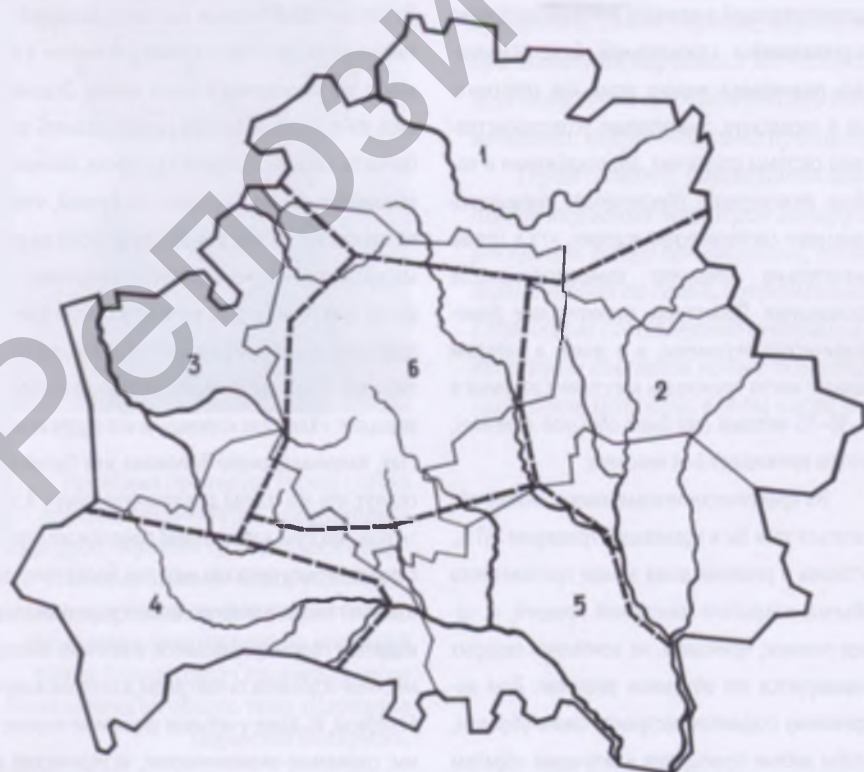
ваться о работе за многие версты. И это при том, что практически каждый крестьянин почти все строительные работы на своей усадьбе мог выполнить самостоятельно. Ведь неслучайно о полешуке говорили как бы с юмором, но в то же время и очень уважительно, что он «рождается с топором в руках». Всегда были такие мастера, кому удавалось соединить воедино высокопрофессиональные навыки строителя и чутье художника. Из глубины столетий продолжает исходить свет их таланта. И наша действительность, при всем многообразии информационных потоков и сложности человеческих взаимоотношений может стать еще богаче эстетически, сформированной более рационально при внимательном рассмотрении того, как проблемы, с которыми мы сталкиваемся сегодня, уже много веков назад решали наши предки.

Образы региональной архитектуры

Народное зодчество историко-этнографических регионов (Поозерье, Поднепровье, Понеманье, Восточное и Западное Полесье, Центральная Беларусь), сложившихся в Беларуси к концу XIX — началу XX вв., отражает особенности быта и хозяйственного уклада местного населения, связи с культурой соседних народов, творческие приемы

местных мастеров и свидетельствует о формировании своеобразных региональных школ. Между регионами не было жестких границ, активно и постоянно происходил обмен информацией. Но тем не менее местные условия предопределяли формирование своих приемов и решений, которые становились традиционными для отдельных

территорий. Эти решения знали и соседи, но все же отдавали предпочтение традициям своей местности. В строительстве традиции могли воплощаться в виде канонизированных решений, которые соблюдались подавляющим большинством, а то и вообще становились канонами, соблюдавшимися обязательно.



Историко-этнографические регионы Беларуси:

- 1 — Поозерье;
- 2 — Поднепровье;
- 3 — Понеманье;
- 4 — Западное Полесье;
- 5 — Восточное Полесье;
- 6 — Центральная Беларусь



Поозерье. Жилая застройка в Озерцах Лепельского района

Поозерье —

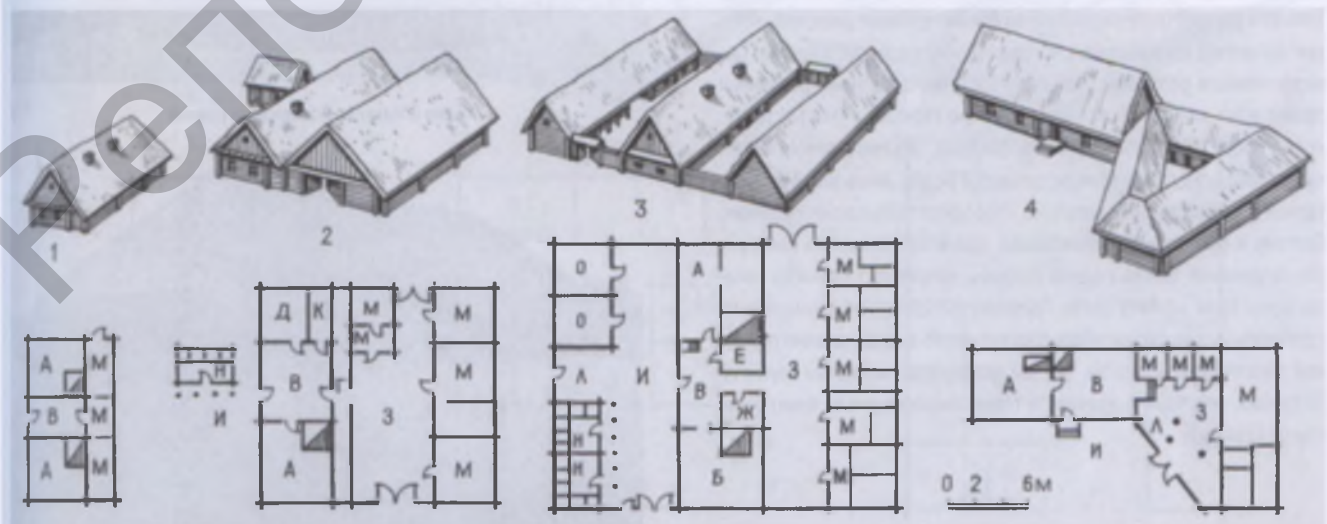
северный регион Беларуси: территория Витебской области (кроме Дубровенского, Оршанского и Толочинского районов), а также часть северных районов Минской области.

Рельеф стал фактором, во многом определившим систему расселения — более или менее равномерное размещение населенных пунктов, их размеры (2–3 усадьбы, деревня в 10 дворов считалась большой) и их планировку (свободная). Такая деревня, как правило, не имела ярко выраженного центра, в ее структуре множество проездов и переулков с изгибами и поворотами. Зеленые насаждения, водная гладь рек и озер, пересеченный рельеф становились важнейшими компонентами застройки, что позволяло создавать множество живописных уголков и видовых точек.

Непринужденная, хаотичная на первый взгляд планировка подчинялась определенным закономерностям, в основе которых хозяйственно-бытовые потребности и вкусы человека, воплощенные в общих планировочных принципах, основанных на многовековом опыте. Среди важнейших факторов — стремление обеспечить рациональные взаимосвязи между постройками; наилучшее освещение жилого помещения солнцем; формирование уютного жилого пространства, укрытого от холодных ветров; создание удобных подъездов к усадьбам и т. д. Это довольно строго регламентировало размещение любой постройки, хотя деревня и имела вид застроенной бессистемно. Усадебные комплексы представляли собой достаточно жесткие структуры значительных размеров в плане, что создавало большие сложности с их размещением в условиях сильно пересеченного рельефа. Это также содействовало формированию образов хаотичности застройки.



Окно жилого дома в Ладейне Лепельского района



Поозерье. Основные типы усадеб

Для жилищно-бытовых комплексов и позднее появившихся здесь веночных дворов характерна проявившаяся в различных вариантах тесная связь жилой части двора с хозяйственными постройками. Стремление уберечь домашний скот, обеспечить удобную связь всех помещений и максимально использовать тепло печи привело к созданию планировочной схемы, основанной на пристройке хлевов к продольной теплой стене жилого дома. А сени становились своеобразным композиционным центром всей усадьбы, так как через них проходили связи между абсолютно всеми ее частями.

Природно-климатические условия осложняли развитие транспортных коммуникаций, формировали достаточно замкнутый образ жизни и, как следствие, укоренение натурального хозяйства, что в свою очередь содействовало развитию животноводства, льноводства и др. В связи с этим для региона характерны такие типы хозяйственных построек, как гумна с сушилками (осеть, евня), бани, небольшие ветряные мельницы типа «пальтрак», крупные хлева («аборы»). В жилых домах наиболее часто использовалась схема хата + сени + варивня. Архитектура жилого дома формируется в основном выразительностью и пропорциональностью объемных построений, декоративные приемы лаконичны. В культовой архитектуре развитие получили крестово-центрические композиции, характеризовавшиеся созданием системы входов по взаимно пересекающимся направлениям, постепенным раскрытием внутреннего пространства, что характерно и жилым комплексам.

Основная конструктивная схема — сруб из круглых бревен, рубленых с остатком. Распространена рубленая конструкция покрытия («закот»), которая использовалась не только в хатах и клетях, но и в большепролетных строениях — хлевах и гумнах. Широко применялись также переходные конструктивные системы крыш — на дедках, козлах и стояках. В западных районах региона известны срубы из брусьев и легкие каркасные крыши. Повсеместно использовался камень для устройства фундаментов, мощения полов и дворов и др.

Прослеживается стремление к применению замкнутых схем в объемно-планировочных решениях усадебных комплексов и отдельных построек. Постройки ставили таким образом, чтобы и они сами, и их интерьеры были укрыты от постороннего взгляда. В сооружениях старались объединить несколько функций, отсюда усложнение их планировки и объемов. При этом тщательно продумывались внутренние связи между помещениями или отдельными зданиями, чтобы переходы были удобными и наиболее короткими. Внутреннее пространство здания, будь то жилищно-хозяйственный комплекс, гумно или церковь, как правило, открывалось не сразу, а постепенно. Большое распространение получили асимметричные решения, которые органично связывались с природным окружением, в частности с пересеченным рельефом. Склонность к асимметричным решениям проявляется даже в несложных, отдельно стоящих объектах (бани, клетки, пуни). Компоновки планов, фасадов, объемов относительно каких-либо осей симметрии встречаются редко, лишь как фрагментарные, дополняющие довольно свободные объемные решения. Поэтому и фронтальная композиция, ориентированная на восприятие сооружения только с одной стороны, например с главного фасада, здесь была развита слабо. Главному фасаду много внимания не уделялось, декоративное убранство хат имело вид достаточно скромной архитектурной резьбы. Все это дополняло свободный характер застройки, присущий в древности сельским населенным пунктам на севере Беларуси.



Ветряная мельница в Малонке Козловской Шарковщинского района



Баня в Магунах Поставского района



Пуня в Волковщине Миорского района

Поднепровье —

восточный регион: Дубровенский, Оршанский и Толочинский районы Витебской области, основная часть Могилевской области (без Глусского, Бобруйского и Осиповичского районов) и восточная часть Гомельской области (Кормянский, Рогачевский, Жлобинский, Буда-Кошелевский, Ветковский, Гомельский и Добрушский районы).

Деревни крупные — по 20–50 дворов, а 1/3 деревень имела и больше дворов. Планировочная структура деревень — уличная, с четко выделенной центральной частью, где сосредотачивались общественные здания: школа, церковь, волостное правление, корчма. Характерная особенность — ворота, которыми закрывали улицу на въездах в деревню. Местечко могло не иметь обычной для этого типа населенных пунктов рыночной площади. Часто ее роль выполняло простое расширение главной улицы в центральной части местечка.

Здесь получили распространение замкнутые планировочные схемы усадеб веночного типа, в которых все постройки располагаются по периметру, оставляя свободным внутреннее пространство. Фронт уличной застройки формировали устойчивые компоненты усадебного комплекса: хата, ограда с воротами, клеть. Наряду с двухкамерным жильем хата + сени получило распространение и трехкамерное, причем в вариантах, редко встречающихся в других регионах, — хата + сени + хата и хата + хата + сени. Здесь, как и на Поозерье, но в отличие от других регионов, баня и гумно с сушилкой — обычные сооружения. Только в этом регионе известно специальное сооружение для хранения ульев зимой («імшанік»), которое в глинобитном варианте называлось «мурня». В этом регионе, как в Восточном Полесье, были самые большие в Беларуси ветряные мельницы шатрового типа. Культовая архитектура характеризуется распространением центрических и крестово-центрических композиций с шатровыми верхами и галереями.

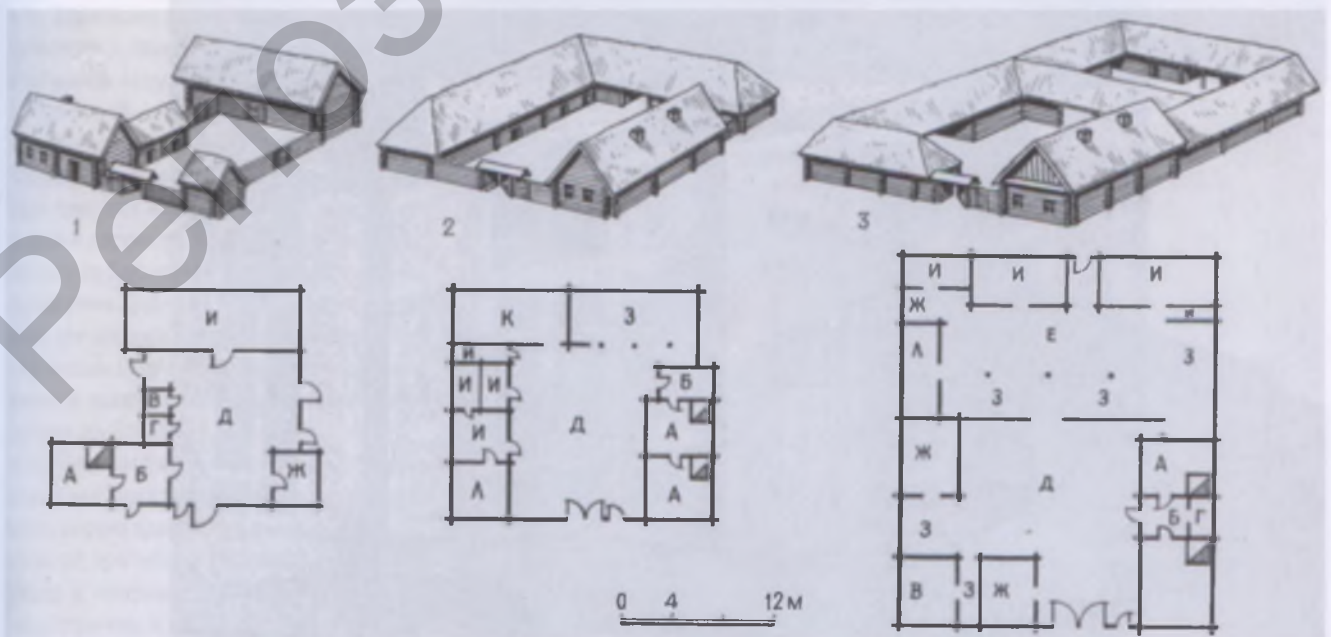
Как и в Восточном Полесье, и Поозерье, стены рубили чаще из бревен «с остатком». Фундаменты деревянные. На севере региона крыши в хатах чаще делались двухскатными, в виде сплошной рубленой конструкции, на юге распространены четырехскатные, «на кроквах». Однако рубленые покрытия «закотом», который использовался не только в жилье и клетях, но и в большепролетных сооружениях (сенницы, хлева, пуня), делались из бревен меньшего диаметра, чем на Поозерье, и сам «закот» не составлял сплош-



Усадьба в Волево Дубровенского района



Окна жилого дома в Волосовичах Чечерского района



Поднепровье. Основные типы усадеб



Усадьба в Брылево Чечерского района

ного покрытия. Это содействовало развитию крыш с разреженным закомом. Поднепровье — единственный регион, где деревянные полы были основными в жилых постройках. В некоторых районах покрытие крыш деревянными материалами доходило до 90 % хат. К югу шире использовали плетеные конструкции в хозяйственных постройках и оградах, появляются в хозяйственных постройках стены из глины. Однако побелка глиняных стен — прием обычный на Полесье, на Поднепровье использовалась редко.

Замкнутые композиционные схемы и асимметричные решения широко использовались и здесь. Однако осевые приемы применялись значительно шире. Поэтому такое понятие,

как «главный фасад», здесь было устойчивым. Главный фасад жилого дома или выходящий на улицу фасад усадьбы веночного типа выделялись четкостью построения. Старались использовать эффект, создаваемый резкими поворотами плоскостей: солнечный свет, падая на плоскости стен, формировавших двор усадьбы, создавал контраст между освещенным столбом и затененной стеной в глубине галереи или повети. Это способствовало лучшему выявлению архитектурных форм, объемов строений. Архитектура жилого дома характеризовалась богатым декоративным убранством, в основе которого, особенно в южной части региона, резьба по дереву, как сквозная, так и накладная.

Сохранились и элементы древней плотничной декорации, выражавшейся в художественной обработке конструктивных элементов. В общую систему декорации включались и монтажные знаки на стенах. В развитии художественных приемов украшения жилья, возможно, сказалось стремление строителей компенсировать таким образом отсутствие впечатляющих природно-географических характеристик этого региона, как и Восточного Полесья, что обычно содействовало восприятию произведений народной архитектуры. Не случайно резьба, широко применявшаяся в экстерьере (карнизы, наличники, крыльца, фронтоны, обшивка стен и др.), неизвестна в интерьерах зданий.



Окна жилого дома в Волосовичах Чечерского района

Понеманье —

северо-западный регион: в основном территория Гродненской области.

Сеть населенных пунктов равномерная, много хуторов. Наличие густой дорожной сети, сплавных рек и близость Балтийских портов способствовали развитию товарно-денежных отношений, в связи с чем значителен процент городского населения, много местечек. Большинство деревень имеет уличную планировку с плотно застроенным фронтом по обеим сторонам улиц. Для города и местечка, независимо от их размеров и численности населения, характерно наличие рыночной площади — главного административно-торгового и композиционно-центра населенного пункта.

Основной тип усадебного комплекса — погонный: однорядный (основной) и двухрядный с большим разнообразием композиционных схем. Но гумно в состав погонной усадьбы обычно не включалось. Эти сооружения всегда ставились в отдалении от основных построек двора. Планировочная схема жилого дома обычно хата (+ спальня) + сени (+ кухня). Здесь раньше других регионов происходит разделение основного помещения — хаты на ряд комнат: зал, спальню, кухню. Известны, особенно в местечках, дома с галереей на главном фасаде. Больше строилось корчем, что позволило раньше других регионов ввести в интерьеры сельских хат печи с «камином» взамен курных печей, а также вторую печь («грубку»), которая предназначалась только для обогрева жилого помещения. Ветряные мельницы только козлового типа, повсеместно строили водяные мельницы. Среди объектов культового строительства, формировавших центральную часть населенных пунктов, важнейшим композиционным объектом были костелы. Архитектуре церквей характерна устойчивость продольно-осевых композиций и целостность объемного построения.

Конструкции характеризуются рациональным использованием древесины. Регион характеризуется наиболее ранним и наиболее широким распространением техники возведения стен из брусьев как «с остатком», так и «в чистый угол». Сруб часто белили снаружи. Здесь шире применялись каркасные и фахверковые конструкции. Получила, как в западных районах Поозерья, практика обшивки сруба жилого дома досками. На Понеманье, как и на Западном Полесье, были распространены легкие каркасные крыши «на кроквах», врубавшихся в верхний венец, широко применялись в жилищном строительстве простейшие фермы (на стропилах). Наряду с простыми двухскатными крышами распространены и их выразительные варианты с усеченным фронтоном — с «залобком» и



Понеманье. Основные типы усадеб



Жилая застройка в Гервяхтах Островецкого района



Усадьба погонного типа в Дудах Ивьевского района



Водяная мельница в Побрежье Новогрудского района



Костел Вознесения в Одельске Гродненского района. XVII в.

«причелком». Тяжелые, рубленые «закотом» крыши известны только в небольших постройках, аналогичных клетям («свирих»). Вместе с тем это единственный регион, в котором до середины XX в. сохранились в жилые образцы древних конструктивных систем: столбовая и «на сохах» (сохи — раздваивавшиеся сверху

стволы деревьев, поддерживавших крышу). Повсеместно применяли собранный на полях камень, который шел не только на фундаменты, но и на мощение улиц, дорог, устройство оград, колодцев.

Развиты линейные структуры горизонтальных протяженных объемов — композиции, основанные на размещении сооружений (или помещений в одном сооружении) последовательно, вдоль одной или двух линий. Сами по себе они достаточно просты, особенно при объединении построек общей крышей. Вместе с тем заметно усложнение планировочных решений, хотя всегда четко определяются главные и второстепенные элементы. Например, даже в достаточно сложных усадьбах погонного типа жилой дом своей ведущей роли никогда не те-

рял. В подобных композициях очень важным становится торцовый, выходящий на улицу фасад. Четко определялся характер взаимосвязи между отдельными помещениями: по анфиладной системе в жилой части (хата + сени + камора) и откат от нее в хозяйственной части, где в чередующиеся, порой одинаковые в планировочном и функциональном отношении секции погона можно попасть только через свои самостоятельные входы. Распространяются ярусные композиции, особенно среди сооружений, не обязательно входивших в погон (двухэтажные свирны), или вовсе в него не входивших (колокольни, сырницы, копильни, стирты), которые контрастно выделяются на фоне протяженных объемов линейных структур. Этому способствовало и то, что высота срубов здесь несколько ниже, чем на Поозерье и Поднепровье. В связи с большим по сравнению с другими регионами процентом усадеб с несвязанными постройками, особенно на хуторах, заметно повышенное внимание к объемной композиции. В декоративном убранстве, особенно в монументальной архитектуре, нередки элементы, интерпретирующие декоративные приемы каменного зодчества.



Двухъярусная клеть в Гелюнах Островецкого района



Гумно в Жарнелях Островецкого района

Западное Полесье —

юго-западная часть Беларуси: основная часть Брестской области (без северных частей Барановичского, Ляховичского и восточной части Лунинецкого районов).

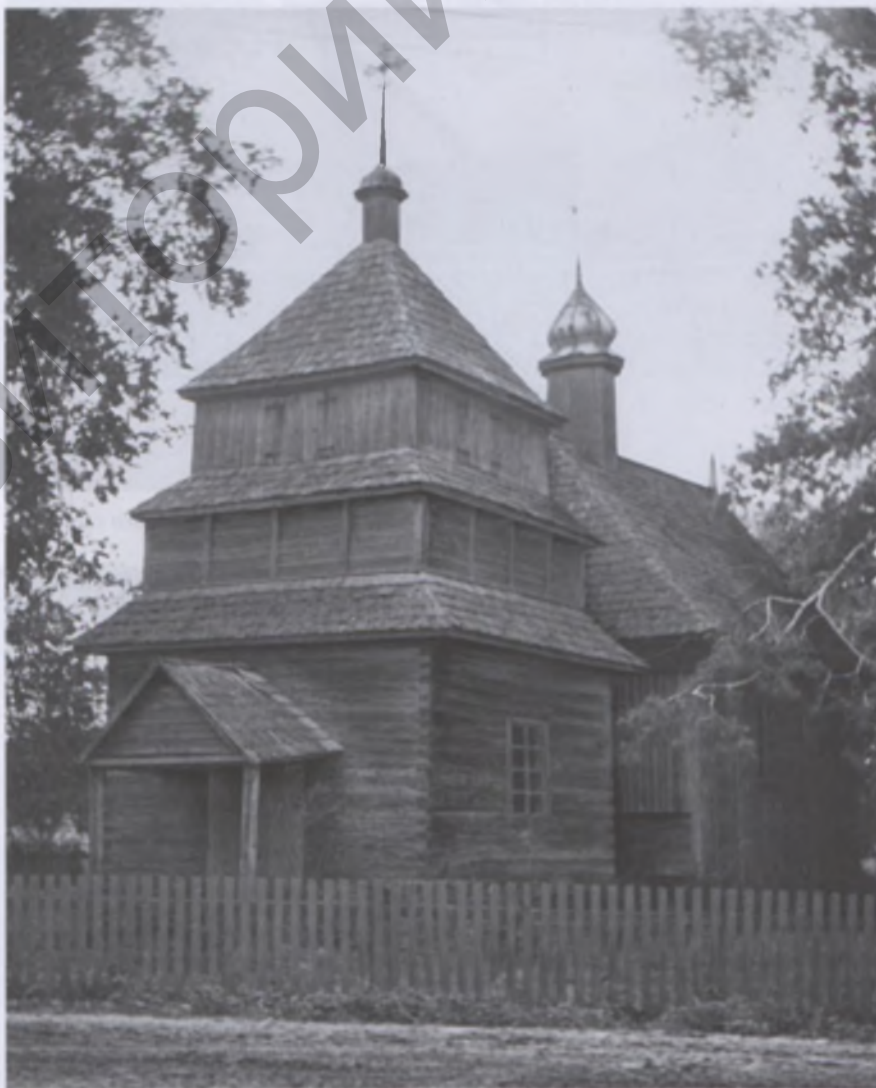
Населенные пункты расположены редко, в основном на песчаных островах. Поэтому в связи с ограниченными возможностями для дальнейшего развития населенным пунктам характерно большое количество дворов и криволинейных улиц. Планировочные решения отдельных сооружений могли иметь неправильную форму, подчиняясь сложившимся границам землепользования, структуре усадеб и деревни.

Усадьбы погонного типа получили наибольшее распространение и именно здесь известны их наиболее сложные варианты (длиной до 100–120 м). Сложная структура деревни и нехватка земли содействовали формированию встречающегося здесь, реже на Полесье, многозвеньевого погона, в котором 2–3 жилых комплекса, принадлежащих разным, но связанным родственными отношениями хозяевам, композиционно объединялись в одну погонную структуру. При этом в жилом доме исчезает окно в торцевой стене, а сени получают сквозной проход. Такие погонные усадьбы нередко включали в свой состав и гумна, что редко делали в других регионах. Преобладает трехкамерное жилище хата + сени + хозяйственная постройка («варивня» или «камора»). Дома с «подтеньями» (навесами перед входом) строили не только в местечках и городах, как на Полесье, но и в сельской местности. Неизвестен, как и на Восточном Полесье, такой тип построек, как погреб, а для хранения овощей строили обычно «варивню» в виде отдельного сооружения. Хотя «варивня» могла составлять и одну из частей жилого дома. В архитектуре культовых сооружений наибольшее распространение имели продольно-осевые композиции, выходящие порой за пределы канонических 2–3-срубных структур — до четырех планировочных элементов на одной оси.

Только здесь и на юге Восточного Полесья для срубов использовали лиственные породы. Широко применяли столбовые конструкции, умело использовали естественные природные формы (сохи, плетеные стены и ограды), а также колотые дубовые бревна — «дыли». Особенность срубов — обладающие декоративностью углы с остатком («в каню») или с колышками — «тэблями», вынесенными наружу в остатках углов. Побелка снаружи стен сруба распространена даже в больших масштабах, чем на Полесье. Это помогало подчеркнуть значимость и главенствующее положение жилого дома в погонном комплексе. Способ покрытия соломенной крыши «снопками», известный только здесь



Жилой дом в Руховичах Кобринского района



Михайловская церковь в Ремеле Столинского района. XVIII–XX вв.

и на соседней Украине, резко повышал пластику крыши за счет своеобразного решения конька, углов, свесов. Крыши получали значительные выносы кровли, для чего стропила делали с опорой на прогон, лежащий на застенном выступе балок. Широкое распространение получила форма крыши с усеченным сверху фронтоном — «залобком».

Активно использовали светотеневые эффекты. Отсюда и излюбленные строителями элементы — навесы, галереи. Сооружения характеризуются подчеркнутым выявлением компонентов тектонического строя. Этому придавалось особое значение при обычных здесь планах, содержащих изломы продольных стен, непараллельность поперечных стен и элементы на основе столбовых конструкций. Крыше и вообще завершению здания, ее форме



Фронтон жилого дома в Чемерах-II
Каменецкого района

и конструкциям уделялось большое внимание. Декоративные приемы ограничены (вильчик, фронтон, форма окошка в снях, клетки или на щите фронтона).



Угол жилого дома в Кривлянах
Каменецкого района



Хлев в Хабовичах Кобринского района



Клеть в Сушицке Пинского района

Восточное Полесье —

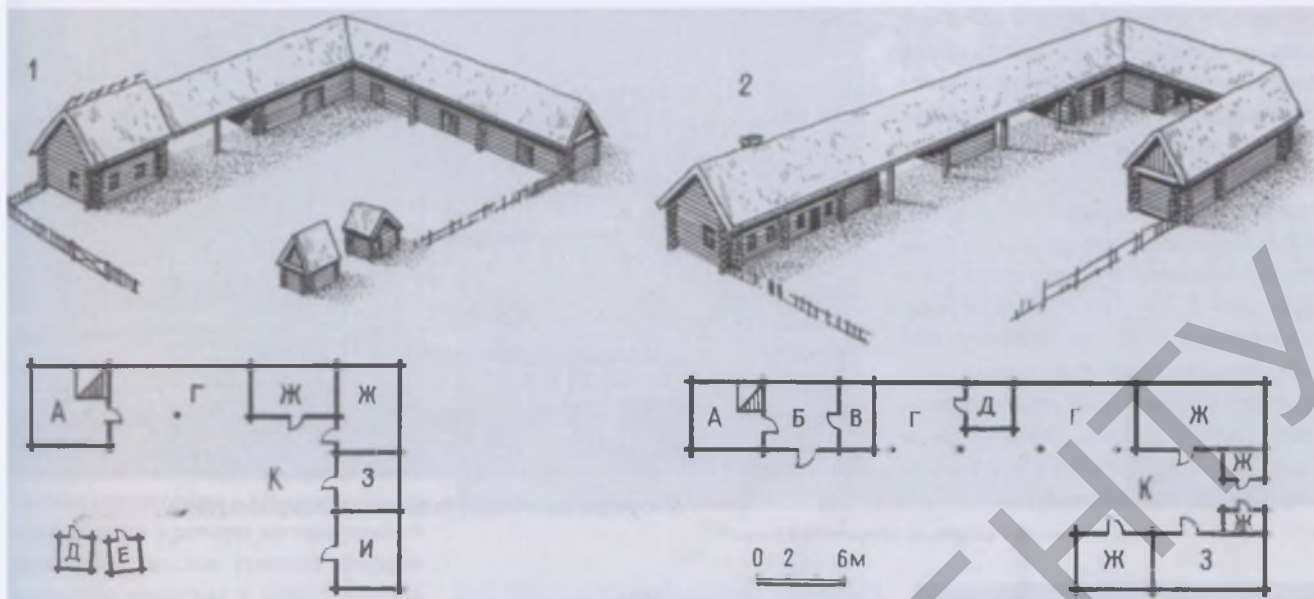
юго-восточная часть Беларуси: оставшаяся часть Гомельской области, восточная часть Лунинецкого района Брестской области и часть южных районов Минской области.

Одновременно используются в застройке разные планировочные варианты усадеб: вечночная, однорядный и двухрядный погоны, с несвязанными постройками, а также планировочные структуры, относящиеся к переходным типам, П-образная, Г-образная усадьбы. Причем Г-образные усадьбы по сравнению с другими регионами, где они только встречаются, здесь получили широкое распространение и выразительное название «сцяг» («пабудавана сцягам»). При этом в основном звене такой усадьбы использовались принципы компоновки погона, но постановка поперечного объема требовала

иной организации двора и коммуникационных связей. Набор хозяйственных построек на усадьбах этого региона невелик. Основной тип церквей — ярусно-осевой композиции, основанной на выделении центрального сруба.

Известны срубные конструкции из древесины лиственных пород. Фундаменты делались деревянными из вкопанных в землю дубовых свай. Большое внимание уделяется пластике сруба (одинаковые толщины бревен, одинаковые выпуски бревен в углах и т. д.). Наряду с бревнами и брусьями употреблялись бревна, отесанные на 6 граней. Известны постройки из таких же бревен, распиленных вдоль на две части, то есть из 5-гранных элементов. Каркасные крыши распространились относительно недавно, постепенно вытесняя рубленые «закотом»,

которые известны в виде шатровой крыши и в гумнах. Вдоль хаты обязательно делалась «прызба» в виде невысокого бревенчатого замета, в отличие от Западного Полесья, где «прызбы» делались плетеными из лозы. Также как и на Западном Полесье, при конструировании умело использовали естественные природные формы (сохи, разветвления и ответвления древесных стволов). Среди разных видов оград наибольшее распространение получили плетни, да и в целом прослеживается разнообразие и совершенство плетеных конструкций. Выразительность их структуры, используя всю силу контрастного противопоставления, выявляется в сочетании со столбовыми конструкциями, имевшими здесь, как и по всему Полесью, широкое распространение.



Восточное Полесье. Основные типы Г-образной и П-образной усадеб



Усадьба в Иванковщине Мозырского района



Жилой дом в Козерогах Лоевского района

Характерно разнообразие композиционных приемов. Линейным структурам погонных усадеб свойственна компоновка из разновысоких объемов, что вызывалось прежде всего разной шириной построек. Различная освещенность стен отдельных частей погона, и в еще большей степени веночных усадеб, определявшаяся различным их взаимным расположением, содействовали формированию простейшими средствами богатой светотеновой композиции. Строители проявляли особое внимание к симметрии, а вместе с ней и осевым приемам. Поэтому, как и на Поднепровье, очень важным элементом становится главный фасад. Архитектура жилого дома не мыслилась без резного убранства на фасаде, выходящем на улицу. Элементы сквозной и накладной резьбы

сочетались с приемами древней плотничной декорации (обработка топором выступов балок, консолей верхних венцов). В пропильной резьбе получили развитие разнообразные зооморфные сюжеты, а в целом рисунок резьбы и ее размещение на фасадах подчеркивает внимание строителей к косевым и фронтальным решениям. Шатровые четырехскатные крыши, известные в большей мере только в этом регионе, ярусные завершения храмов — все это результат развития симметричных решений. Это содействовало развитию центральных построек в объемных решениях хат, клетей и даже гумен. Однако самостоятельное выражение ярусное построение сооружений получило только в монументальных башнях мельниц шатрового типа.



Конструкция ворот хлева в Иванковщине Мозырьского района

Центральная Беларусь —

территория в центре страны: в основном Минская область и три района Могилевской области (Глуский, Бобруйский и Осиповичский).

В древности здесь проходили волоковые пути, а территория региона являлась ареной интенсивного культурного обмена между народами. Наряду с Полоцком и Витебском центры этого региона (Минск, Слуцк, Заславль, Копыль и др.) были важнейшими очагами культуры, игравшими большую роль в формировании белорусской народности. В некоторых элементах культуры (лингвистических, этнологических) проявляются свои особенности, присущие только этому региону, но в народном зодчестве в большей мере заметны результаты синтеза конструктивных, планировочных и художественных

особенностей архитектуры других регионов.

Планировка деревень уличная, число дворов в деревнях заметно увеличивается с севера на юг. Постройки усадеб компоновались в большей мере в однорядные погоны. Распространены больше, чем в других регионах, усадьбы, в которых строения ставили отдельно, то есть не были связаны в целостную объемно-планировочную структуру, как в веночном или погонном дворе. Наибольшее распространение получило трехкамерное жилье хата + сени + камора (клеть). Квадратные планы жилой части, что типично для всей Беларуси, здесь начинают применяться и в планировке сеней. К северу региона квадратные сени делают все чаще, а на Поозерье такая форма плана сеней уже обычна.

В регионе было распространенным использование летом в качестве жилого помещения сеней, вплоть до устройства там красного угла. Архитектуре храмов присуще сочетание элементов и приемов, свойственных культовому зодчеству соседних регионов.

В качестве материала для стен использовались и бревна, и брусья. В конструкциях крыш основными были разнообразные каркасные решения (на ключах, козлах, дедках, кроквах), причем допускались соединения в одном сооружении каркасной и рубленой конструкции покрытия «закотом». Форма крыши в хатах в подавляющем большинстве двухскатная. В целом же конструктивным решениям свойственно стремление к рациональному использованию



Жилой дом в Исерно Слуцкого района

материала. Вместе с тем только этому региону (его южной части) присуще использование даже в начале XX в. архаичного технического решения почти двухтысячелетней давности: рубка продольного соединительного паза в верхней части бревен сруба. Обилие лесов содействовало развитию лесопильной промышленности, что послужило более активной по сравнению с другими регионами замене земляных и глиняных полов дощатыми, а также соломенного покрытия крыш на покрытие из гонта, щепы. В большей мере это характерно для юго-восточной части региона — Бобруйский и Осиповичский районы.

Композиционные приемы формировались на основе синтеза особенностей архитектуры соседних регионов и развития местных решений. Здесь особое внимание уделялось объемной композиции, симметрии и осевым приемам. Это было связано с тем, что строилось больше отдельно стоящих зданий, не входящих в состав комплексов, таких, например, как веночный двор. Такое сооружение воспринималось со всех сторон, и в формировании художественного образа активно участвовали все фасады, а не только один — главный. Строители проявляли много изобретательности в создании внешнего облика зданий, что позволяло простейшими композиционными средствами и деталями отличить постройку от стоящих рядом, на одной улице, в одной деревне. Это выразилось в том, что и фронтальная композиция также получила развитие, что проявилось в решениях главных фасадов жилых домов, где, используя ограниченное число элементов и минимум декоративного убранства, добивались значительного разнообразия. Выдвижение фронтона вперед по отношению к плоскости торцевой стены, а также обязательный «застрешек» на торцовом фасаде никогда не трактовались как «подтень» и утилитарного значения не имели.

И теперь возвращаемся к слову «современность». Как бы нам хотелось, чтобы архитектура построенного сейчас здания воспринималась в природной и складывающейся искусственной среде так же естественно, как и объекты народной архитектуры. А это возможно только на основе абсолютно четкого выявления функциональной и социальной сути сооружения. Именно это обеспечивало адекватное восприятие объектов архитектуры во времени, в процессе движения, как при первых осмотрах, так и впоследствии.

То многообразие конструктивных решений, свойственное белорусскому народному зодчеству, формировалось в процессе постоянного совершенствования, направленного на достижение рациональности, унификации и экономичности конструкций, а также на создание



Гумно в Качановичах Несвижского района



Клеть с покрытием закотом в «Версанке» Крупского района



Окно жилого дома в Бузунах Воложинского района



Окна жилого дома в Кострице Борисовского района

условий для эффективной эксплуатации сооружений. Кстати, народной архитектуре характерен высокий уровень сборности монтажных работ, что в определенной мере приводило к повторяемости создававшихся на их основе форм. Но индивидуальность творческого процесса, а это постоянно действовавший фактор, позволяла избегать единообразия. Уровень сложности используемых решений, как конструктивных, так и художественных, предопределялся не только финансовыми возможностями, но и опытом, а также способностями строителя к архитектурно-строительной деятельности. Трудоемкость изготовления конструкций, ориентировала строителей, в особенности крестьян, на выполнение основного объема работ своими силами и содействовала формированию цельности, присущей народной архитектуре Беларуси, и прежде всего цельности образов региональной архитектуры.

Но надо осознавать, что особенности народной архитектуры отдельных историко-этнографических регионов Беларуси заключаются не только в особенностях типологии пространственной среды и сооружений, но и в приемах их композиционного формирования. Это объясняет многообразие форм и приемов народного зодчества, показывает архитектурное творчество белорусского народа как сложно структурированную, неотъемлемую часть его культуры. Поэтому можно уверенно определить белорусское народное зодчество, основывавшееся на духовных ценностях, жизненных потребностях народа и выработанных профессиональных приемах формирования среды в конкретных условиях как весомый, никогда не теряющий своего значения вклад белорусского народа в мировой архитектурный процесс.



Клеть в Воробьях Мядельского района



Пуня в Минтях Воложинского района

Литература

- Якімовіч Ю.А. Драўлянае дойдліства Беларускага Палесся XVII—XIX стст. / Ю.А. Якімовіч. — Мінск: Навука і тэхніка, 1978. — 146 с.
- Трацевский В.В. История архитектуры народного жилища Белоруссии / В.В. Трацевский. — Минск: Вышэйшая школа, 1989. — 191 с.
- Локотко А.И. Белорусское народное зодчество / А.И. Локотко. — Минск: Навука і тэхніка, 1991. — 287 с.
- Сергачев С.А. Белорусское народное зодчество / С.А. Сергачев. — Минск: Ураджай, 1992. — 255 с.

Словарь специальных терминов и понятий

Адрына (бел.) — постройка для хранения транспортных средств, орудий, инвентаря, снопов до обмолота.

Варивня (бел.) — отапливаемая зимой кладовая для хранения овощей, истопка.

Груба (трубка) — печь для отапливания жилого помещения; нередко называлась голландской печью, голландкой.

Гумно (клуна, ток) — хозяйственная постройка для обмолота снопов и хранения льна и других целей.

Закот — срубная конструкция крыши и перекрытия.

Застрешек — узкий пояс крыши, отделяющий на торцовом фасаде стену от фронтона.

Клеть — кладовая при избе или в виде отдельной постройки.

Корчма — постоянный двор, трактир.

Комин (бел.) — печная труба.

Причелок (мест.) — форма крыши, в которой фронтон торцовой стены срезан снизу небольшим скатом.

Свиран (бел.) — клеть.

Тэбли (бел.) — деревянные элементы небольших размеров (диаметр до 5 см, длина до 40 см), с помощью которых усиливались соединения в конструкциях.