



О.Ф. САННИКОВА,
кандидат архитектуры,
доцент БНТУ,
кафедра «Архитектура
производственных
объектов
и архитектурные
конструкции»

А.Н. РИЗЕ,
социолог,
Фридрих-Александр
университет,
Эрланген-Нюрнберг, ФРГ



ПРОСТРАНСТВО ДЛЯ ДЕТЕЙ: ИЗ ИСТОРИИ НОРМИРОВАНИЯ ГРУППОВОЙ ЯЧЕЙКИ ДЕТСКОГО САДА

Обращение к истории архитектурного развития детского сада и его важнейшей планировочной структуры — групповой ячейки — вызвано запланированным пересмотром СНиП 2.08.02-89 «Общественные здания и сооружения». Учет многолетнего отечественного опыта проектирования и строительства зданий дошкольных учреждений, прошедшего через архитектурные эксперименты и массовое строительство, его сопоставление с зарубежной проектно-строительной практикой могут быть полезными как при формировании современных нормативных требований, так и непосредственно при разработке архитектурных решений.

Началом существования детского сада, как самостоятельного учреждения, считают середину XIX века, когда Фридрихом Фребелем был открыт детский сад в Тюрингии, предназначенный не просто для ухода за детьми, но и их дошкольного образования. А начало XX века ознаменовалось широким распространением во многих странах педагогической системы Марии Монтессори, ставившей индивидуальность каждого ребенка во главу угла воспитания, организовавшей детские сады в рабочих кварталах Рима. В образовательные методики и Ф. Фребеля, и М. Монтессори включались различные по форме занятия, для проведения которых нужна была соответствующая среда. Планировочные требования к пространствам для детей определились перед Первой мировой войной. В Германии, например, считалось, что площадь в групповых комнатах должна составлять 1–2 м² на ребенка; в здании следует устраивать ряд сопутствующих помещений: для занятий физкультурой, медицинских и др.

Детские сады, создававшиеся на рубеже веков в Российской империи и входившей в ее состав Беларуси, использовали прогрессивные

зарубежные подходы к воспитанию, но сами учреждения были немногочисленны и содержались на частные или общественные средства. Государственным отношение к дошкольной педагогике и созданию детских садов стало с первых послереволюционных лет. В порыве всеобщих преобразований считалось, что основным типом воспитательных учреждений должен быть детский дом, где дети ограждены от тлетворного влияния мещанской или крестьянской семьи. Однако в силу дороговизны организации детских домов вместо них создавались детские сады и «очаги», то есть детсады с более длительным пребыванием в них ребенка. Одновременно подтверждалось право на существование многообразных учреждений — фребелевских, монтессориевских, сочетавших элементы различных систем.

Изначально наиболее типичным являлось приспособление под детсады освободившихся

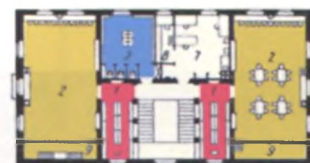
помещений, но уже в 1920-х гг. были созданы специальные проекты. Городской детсад на 50 мест имел общую площадь 444 м² и довольно развитый состав помещений: комнаты для занятий, игр, столовую, комнату врача и изолятор, помещения для персонала и хозяйственных нужд. Новым явлением были детсады в домах-коммунах. Планировочно они включались в общую структуру зданий, размещались чаще всего на нижних этажах или в приблокированных объемах. Устраивались детские сады при производстве, дошкольные группы при жилтовариществах, деревенские детские сады, сезонные детские площадки.

В конце 1920-х — середине 30-х гг. политика в области строительства дошкольных учреждений начала приобретать единую направленность, а к концу 1930-х годов были разработаны типовые проекты зданий (рис. 1). Общесоюзные тенденции распространялись

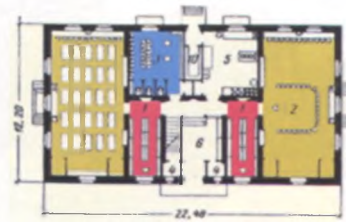


Типовой проект здания детского сада на 100 мест.
Академия архитектуры СССР, 1939 г.

- Туалетная
- Групповая
- Раздевальная

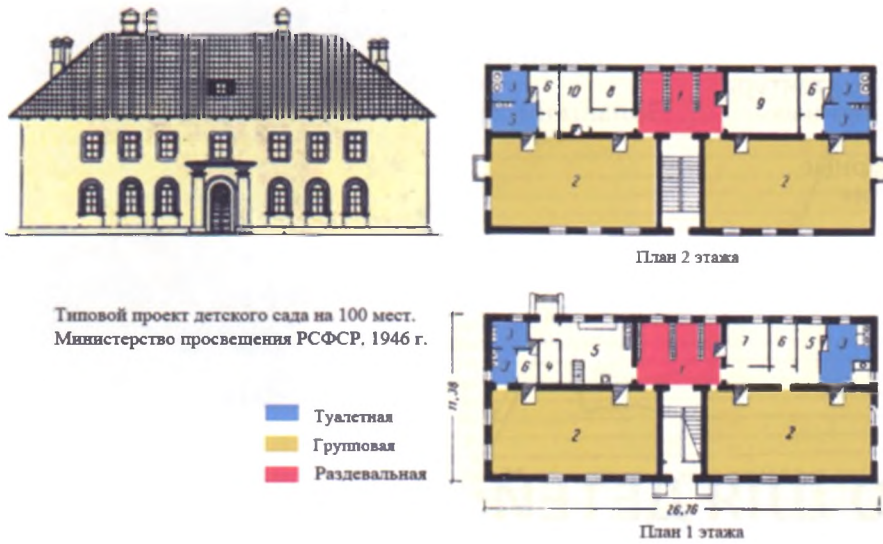


План 2 этажа



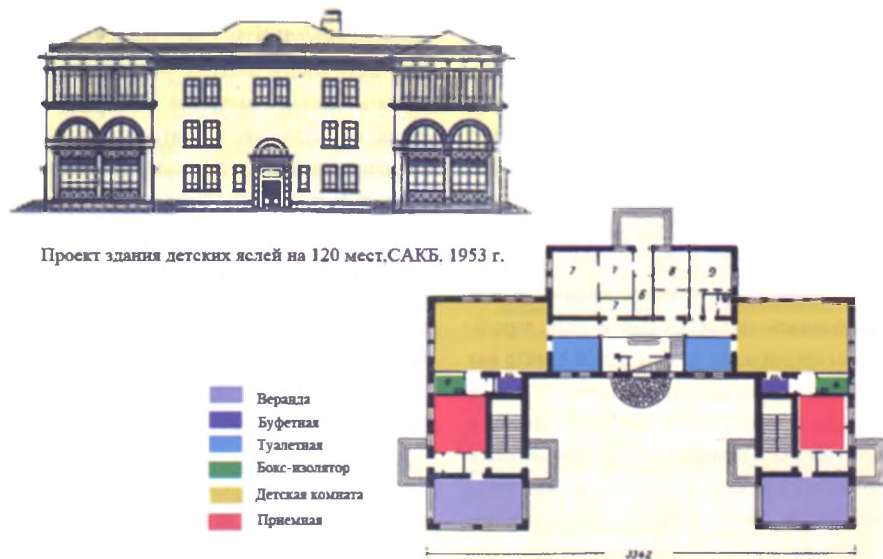
План 1 этажа

Рис. 1. Типовой проект здания детского сада на 100 мест, 1939 год



Типовой проект детского сада на 100 мест. Министерство просвещения РСФСР. 1946 г.

Рис. 2. Типовой проект здания детского сада на 100 мест, 1946 год



Проект здания детских яслей на 120 мест. САКБ. 1953 г.

Рис. 3. Проект здания детских яслей на 120 мест, 1953 год

и на Беларусь. К концу 1930-х годов в республике нашли применение типовые проекты детских дошкольных учреждений на 20–40 — 60–100 мест. Детские ясли и сады возводились раздельно, как самостоятельные объекты. В садах, в отличие от яслей, отсутствовали спальни, медизоляторы, веранды.

После Великой Отечественной войны массовое строительство детских учреждений осуществлялось по типовым проектам 1938–39 гг. С целью оптимизации объемно-планировочных решений зданий уже в 1946 году проводились архитектурные конкурсы, но они не дали результатов, способных существенно повлиять на строительную практику, в которой доминировал тип детского сада дневного пребывания (рис. 2).

Научный интерес к типологии зданий дошкольных учреждений проявился в 1950-х годах. Итоги проведенных исследований сводились к нескольким принципиальным позициям. Во-первых, необходимо создать единое по внутренней структуре здание дошкольного учреждения «ясли-сад», планировочно унифицировать его; во-вторых, расширить номенклатурный ряд зданий, включив в него ясли-сады круглосуточного, кратковременного пребывания, с вечерними группами и др.; в третьих, определить оптимальную вместимость зданий. Была сформирована основа для пересмотра строительных нормативов, разработки новых типовых проектов. Рекомендовалось сохранить в качестве типовых ясли на 40–80 детей, детские сады на 50–100 детей и исключить тип здания, рассчитанный более чем на 100 мест.

Подобные предложения, увеличивавшие удельные и общие площади зданий, дали толчок поиску приемов формирования экономичных архитектурно-планировочных решений, в том числе с использованием возможностей гибкой планировки групповых ячеек. Экспериментально были разработаны проекты садов на 80–100 мест, в которых предлагалось создавать зальные пространства за счет объединения двух смежных групповых, а также объединять, применяя раздвижные перегородки и тран-



Рис. 4. Типовые здания детских садов 1940–50-х годов



Рис. 5. Типовые здания детских яслей-садов 1960-х годов

сформирующуюся мебель, спальни и групповые, что значительно расширяло игровое пространство.

На практике же типовые проекты рассчитывались на вместимость до 135 мест (рис. 3 и 4). Групповые ячейки имели суммарную площадь основных помещений 100 м². В яслях они включали игровую — 45 м², спальню — 30 м², веранду — 25 м². В процессе планировочной унификации и в яслях, и в садах были созданы спальни-веранды площадью 30–50 м², увеличены игровые до 50–62 м².

С 1960-х годов индустриализация строительства определила тенденцию укрупнения жилых образований, и соответственно, строительства дошкольных учреждений на 160, 280, 320 мест (рис. 5 и 6), а в крупных городах — комплексов яслей-садов на 560–640 мест. В этот период в Беларуси формировались собственные серии типовых проектов, объединенных едиными конструктивными и планировочными схемами. Работа велась институтом «Белгоспроект» и другими проектными организациями республики. Здания проектировались как для дневного, так и для круглосуточного пребывания детей, то есть со спальней в групповой ячейке и без нее.

Как обязательный элемент планировочной структуры детского сада, спальня утвердилась в проектах 1970–80-х годов. Нормируемые удельные площади групповой и спальни составляли 2 м²/ребенка, что при наполняемости группы 25 детей обеспечивало создание двух помещений по 50 м². Планировочные параметры групповой предполагали рядовую расстановку столов при занятиях, но при проектировании проверялись возможности перестановки мебели.

Переломным в представлении о групповой ячейке стал период конца 1980-х — начала 90-х гг. В 1987 году на Всесоюзном смотре лучших архитектурных произведений СССР было высоко оценено здание детских яслей-сада «Радуга» в д. Мышковичи Кировского р-на Могилевской области, запроектированное архитектором Т. Рейном (рис. 7). Оно продемонстрировало

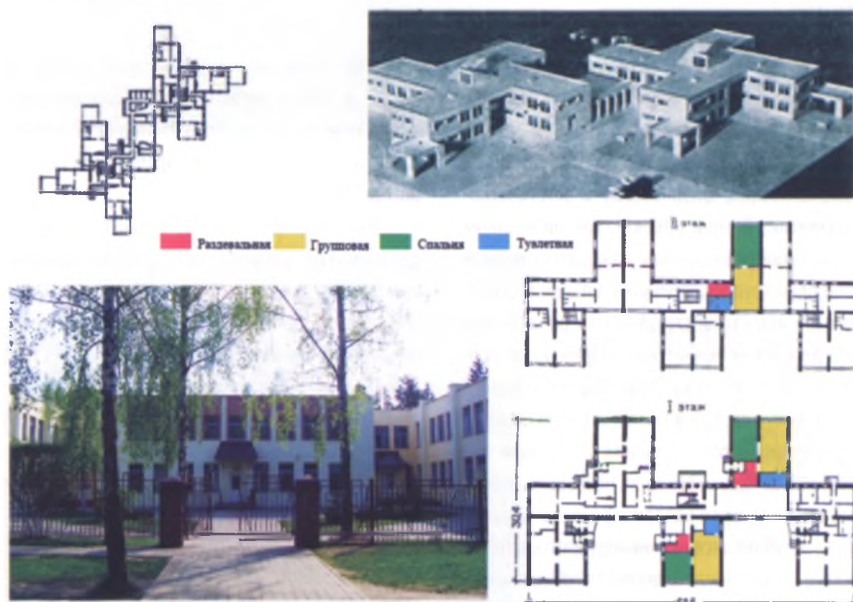


Рис. 6. Типовые здания детских яслей-садов 1970-х годов

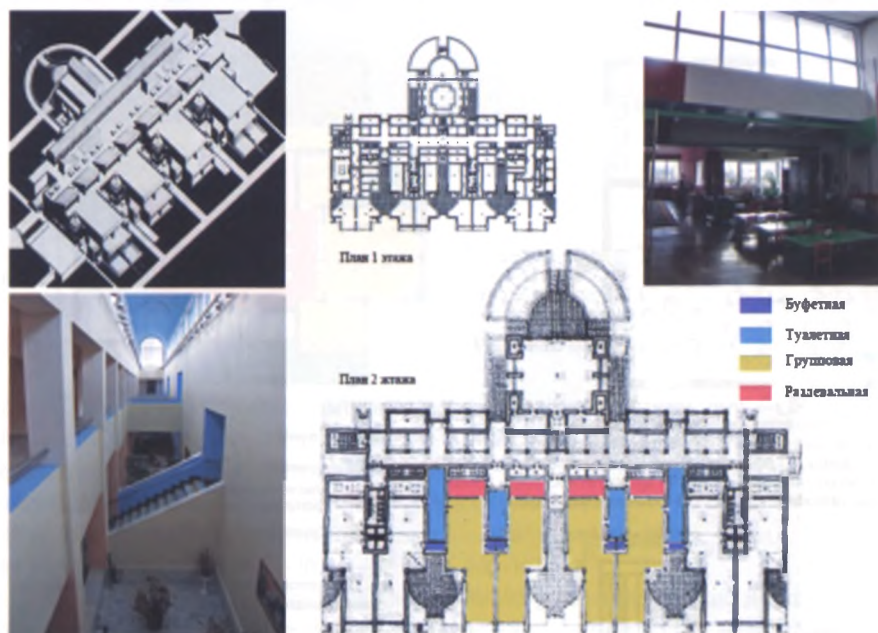


Рис. 7. Детские ясли-сад в д. Мышковичи Кировского р-на, арх. Т. Рейн



Рис. 8. Типовые здания детских яслей-садов 1980-х годов



Рис. 9. Функционально-планировочная организация детских садов, ФРГ

новую концепцию пространства, в котором присутствуют структурные ячейки, обеспечивающие автономию жизни группы, и общие зоны, объединяющие детей, способствующие их социализации, физическому и эстетическому развитию. В этом объекте, как ни в каком другом, были реализованы принципы гибкости планировки групповой ячейки. Спальни и групповые не имеют конструктивного разделения, место для сна включается в зону активной деятельности, поскольку трансформирующиеся кровати могут превращаться в игровой подиум. Для естественного освещения групповой используется не только боковой, но и верхний свет.

В это же время в Беларуси разрабатывается новая республиканская концепция «открытого» детского сада, предполагающая обеспечение функционирования многообразных типов дошкольных учреждений. Экспериментальные проекты «открытых» дошкольных учреждений создаются ведущими институтами страны — «Белпроект», «БелНИИГипросельстрой» и дру-

гими. Но социально-экономические условия в стране в 1990-х годах не позволили реализовать замыслы на практике, которая использовала типовые проектные наработки предыдущих десятилетий (рис. 8).

Тем не менее в соответствии с новой педагогической моделью и с учетом экспериментальных разработок в республике была откорректирована нормативная база проектирования, создано Пособие 3.02.01-96 к СНиП 2.08.02-89 «Состав и площади помещений детских дошкольных учреждений». Особенностью этого норматива стало подтверждение возможности вариантной планировочной организации групповой ячейки, без обязательного выделения спальни как отдельного помещения, с использованием для сна зоны отдыха в многофункциональной групповой, оборудованной трансформирующейся мебелью. Установлены дифференцированные удельные нормы площади помещений, зависящие от численности детей в группе. В целом по зданию новым стало

введение дополнительных пространств: холлов-форумов, помещений творчества, обеденных залов для старших групп (при сохранении буфетных в групповых), ресурсных центров, предназначенных для хранения игрового материала и методической работы. Была определена оптимальная вместимость дошкольных учреждений — до 120 детей.

Разработанные в Беларуси в 1990-х годах, действующие и сегодня нормативы корреспондируются с проектными нормами и архитектурно-строительной практикой зарубежных стран. Так, в Германии, где отмечается разнообразие архитектурных решений зданий, нормируемые на общегосударственном уровне планировочные параметры немногочисленны. Состав и площади помещений, требования к ним устанавливаются правилами отдельных земель и зависят от принятых в учреждениях образовательных методик. Основным помещением для пребывания детей считается групповая, площадь которой рассчитывается исходя из показателя 2–4,5 м²/ребенка и принимаемого в большинстве Федеральных земель равным 2,5 м²/ребенка. Групповая может состоять из большой и малой игровой, где дети находят себе занятия по интересам, а ее пространство рекомендуется усложнять: устраивать игровые уголки, платформы, ниши (рис. 9 и 10). Создание спальни не считается обязательным. Для сна используется трансформирующаяся мебель или матрасы, раскладываемые в групповом помещении, но для части детей, нуждающихся в дневном отдыхе, нередко выделяются специальные помещения площадью 1,5 м²/ребенка. Прием пищи, как и в белорусских детских садах, чаще всего осуществляется автономно в группах, но этому процессу придается большее воспитательное значение. В ряде садов в групповой создаются (вместо отечественных буфетных) специальные кухонные зоны, где дети приобщаются к подготовке пищи и участвуют в подаче ее на стол. Кроме того, используется вариант организации обеденного зала в многофункциональном

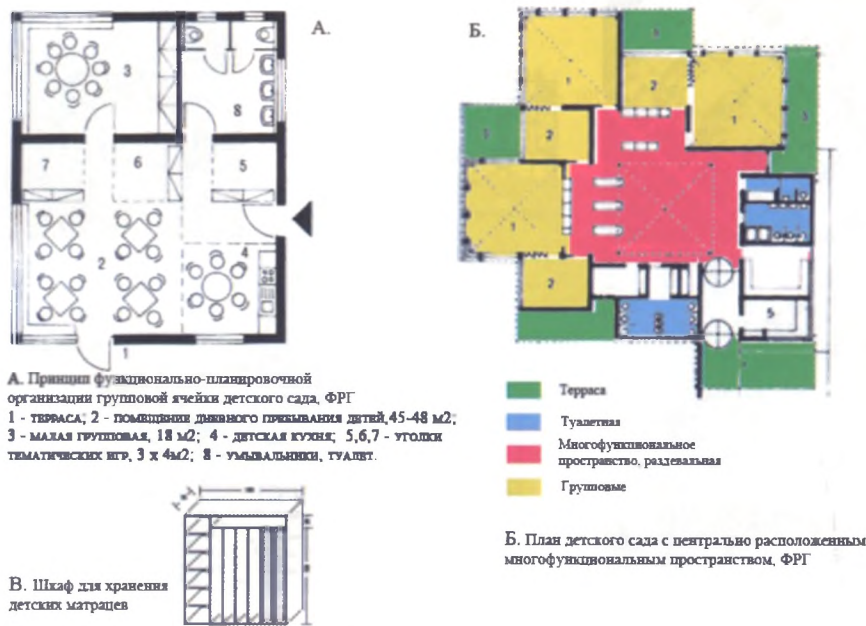


Рис. 10. Групповые детских садов, ФРГ

пространстве или специальном помещении. Раздевальные нередко выводятся из структуры собственно групповой ячейки и размещаются в широком коридоре, многофункциональном холле (рис. 11).

Сказанное выше свидетельствует о том, что в республике сегодня созданы предпосылки для формирования типологически многообразных, пространственно развитых зданий дошкольных учреждений. Каким же образом эти предпосылки реализуются на практике? Лидером строительства является проект детских яслей-сада на 230 мест, разработанный УП «Минскпроект». Здание с бассейном, полным нормативным набором помещений для детей и персонала находит применение в городах всей республики (рис. 12). Трехэтажные объемы пластичны, имеют яркие цветовые решения. И тем не менее говорить о реализации концепции архитектурного формирования среды дошкольных учреждений преждевременно. Повсеместное возведение однотипных детских яслей-садов большой вместимости не может отвечать многообразию градостроительных условий и воспитательно-образовательных программ. Планировочно здания организуются, как совокупность автономных, разобщенных групповых ячеек, но главное — сама ячейка планировочно жестко закрепляет существование двух помещений — групповой и спальни, используемых с различной интенсивностью. Игнорируется принцип гибкости, вариантности архитектурной среды, важность которого доказывалась исследованиями и опытом проектирования нескольких десятилетий.

Пересмотр СНиП и пособий к нему ставит целью создание нового республиканского норматива, позволяющего совершенствовать проектные решения общественных зданий. В части нормирования зданий дошкольных учреждений представляется необходимым сохранить то лучшее, что наработано в предыдущие годы. Опасность видится в возможности, опираясь на сегодняшнюю практику, ухода в жесткое нормирование, не допускающее функционально-планировочной вариантности, ограничивающее свободу архитектурного творчества.

Список литературы и использованных источников информации

1. Змеул, С.Г. Детские сады и ясли. Вопросы проектирования. / С.Г.Змеул, Л.Т.Вихрова. — М.:Гос. издат. лит. по строительству и архитектуре. — 1957. — 129 с.
2. Иорданская, Е.И. Детские сады. — Петроград: культурно-просветительное кооперативное товарищество «Начатки знаний», 1920. — 73 с.
3. Литвин, Л.Н. Общественное дошкольное воспитание в РСФСР, 1917-1940 гг. / Мурман. гос. пед. ин-т. — Мурманск, 1992. — 166 с.
4. Коростелева, Т.М. Становление и тенденции развития дошкольного образования в Республике Беларусь. / автореф. дис. канд. педагог. наук. 13.00.01 Общая педагогика. Министерство образования. Национальный институт образования. — Минск, 1997. — 17с.
5. Hochbauamt der Stadt Frankfurt am Main. Wettbewerb Baukastensystem Kindertageseinrichtungen. — Frankfurt am Main, 2009. — 46 s.
6. Hofmann, S. Kindergärten zwischen Fürsorge und Selbstbestimmung // Detail. — 2008. — № 3. — S. 160–167.
7. Körner, M. Die Architektur des Kindergartens im 20. Jahrhundert in Deutschland. Eine Untersuchung im Hinblick auf konzeptionelle Qualitäten im Spektrum von individueller Planungsvielfalt und Baukastensystemen / Dissertation zur Erlangung des akademischen Grades Doktor-Ingenieur an der Fakultät Architektur der Bauhaus-Universität. — Weimar, 2000. — 391 S.
8. Krippen in Nürnberg. Empfehlungen pädagogischer Raumstandards. Amt für Kinder, Jugendliche und Familien — Jugendamt. — Nürnberg, 2011. — 36 s.



Рис. 11. Раздеральные детских садов, ФРГ

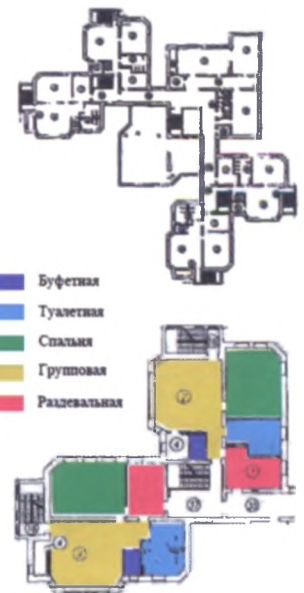


Рис. 12. Проект здания детских яслей-сада на 230 мест для повторного применения