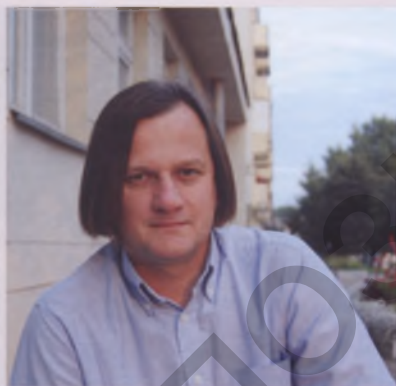




*Будущего не построить,  
не понимая настоящего  
и не зная прошлого*

Рубрику ведет Мария Трошко



**Арабей Виталий Геннадьевич**, ассистент кафедры «Жилые и общественные здания», изучает современную культовую архитектуру, публикует статьи и материалы на эту тему. Редакция выражает благодарность Виталию Геннадьевичу за подготовку в соавторстве с С.А. Сергачевым статьи «Церкаў ставіцца мураваная, мураваная, пазалачаная...» в серии «Народное зодчество Беларуси» (№ 4 — 2009) и предоставляет выдержки из его сообщения в редакцию о реализации в Интернете проекта на тему культовой архитектуры.

«Праект HRAM.BY мае наступныя задачы:

- стварэнне ПАЗНАВАЛЬНАГА рэсурса, на старонках якога можна знайсці фотаздымкі і гістарычнае апісанне храмаў. Удзельнічаць у абмеркаванні мастацкіх якасцяў праваслаўных пабудов;
- стварэнне ПРАФЕСІЙНАГА рэсурса, у рамках якога праектыроўшчыкі і зацікаўленыя здолеюць знайсці суразмоўцаў і калегаў, абмеркаваць на ФОРУМе пытанні, якія хваляюць.

Раздзел БІБЛІЯТЭКА дасць магчымасць загрузіць спецыялізаваную літаратуру, прысвечаную культуравай архітэктуры, раздзел МАЙСТЭРНЯ — падзяліцца з калегамі чарцяжамі, фотаздымкамі, ідэямі; пазнаёміцца з архітэктарамі сучаснасці і мінулага.

На сённяшні дзень планы рэалізаваны толькі часткова, але і цяпер можна зладзіць невялікую віртуальную вандроўку па гістарычным помнікам архітэктуры Беларусі.»



*Редакция продолжает публиковать серию статей доктора архитектуры, заведующего кафедрой «Архитектура жилых и общественных зданий» Белорусского национального технического университета, собирателя архитектурного наследия земли белорусской Сергачева Сергея Алексеевича на общую тему «Народное зодчество Беларуси».*

# «Свая хатка, як родная матка»

Поговорка, включенная в заголовок статьи, — не единственная в белорусском фольклоре, посвященная обычной хате. Нам многое говорят и такие слова: «Свая страха — свая ўцеха» или «Няма лепшай рэчы, як дома на печы». И это при том, что срок службы жилого дома невелик. Через 50–60 лет, самое большее через 80, его «пересыпали». Разбирали, меняли подгнившие венцы, обычно нижние, верхние и подоконные. Приходилось менять конструкцию крыши, кровлю. В хате могли быть сохранены размеры, прежняя планировка, но могли их и изменить. Нередко при перестройке жилой дом и вовсе ставили из нового дерева. В связи с этим в белорусских деревнях жилые дома, относящиеся даже к середине XIX в., — большая редкость. Причем все они перестроены. Но понять, что перед нами старинный дом, кое-что все-таки поможет. Это торцы бревен, перерубленные топором, а не перепиленные пилой; доски, отесанные топором, а не после пилорамы. Печь — на рубленном основании, деревянные колышки вместо металлических гвоздей. Видно заделанное в стене отверстие, через которое когда-то выходил дым курной печи. На стенах — монтажные знаки, свидетельствующие о разборке сруба, да и многое другое.

Представление о типах жилья в давние времена дают археологические данные. Если жилища в период господства патриархально-семейной общины имели большие размеры, так как все жили вместе, то потом возрастает потребность в небольших однокамерных домах на одну семью. Да и построить его можно было силами одной семьи — уже достаточно распространенными стали орудия труда из железа. Постепенно все большее применение находила срубная техника. Хотя такие дома первоначально приходилось на 3–4 венца заглублять в землю. Получался полужемляночный вариант, но все же уже не землянка. Так было теплее, так как конструкции стен и крыши, а также очаги, все-таки имели еще много недостатков.

Рост городов предопределил развитие торговли, распространение информации, технологий и инструментов. Получают развитие ремесла, в частности строительное искусство. Основным типом жилья становится наземный срубный однокамерный дом, о чем свидетельствуют материалы археологических раскопок в Бресте (рис. 1). Параметры и внешний облик дома определяли размеры бревен, длина которых колебалась от 3,2 до 7 м. Четче становится функциональное зонирование жилья, совершенствуются конструкции крыши, пола, печи.



1 — Жилой дом XIII в., выявленный во время археологических раскопок в Бресте

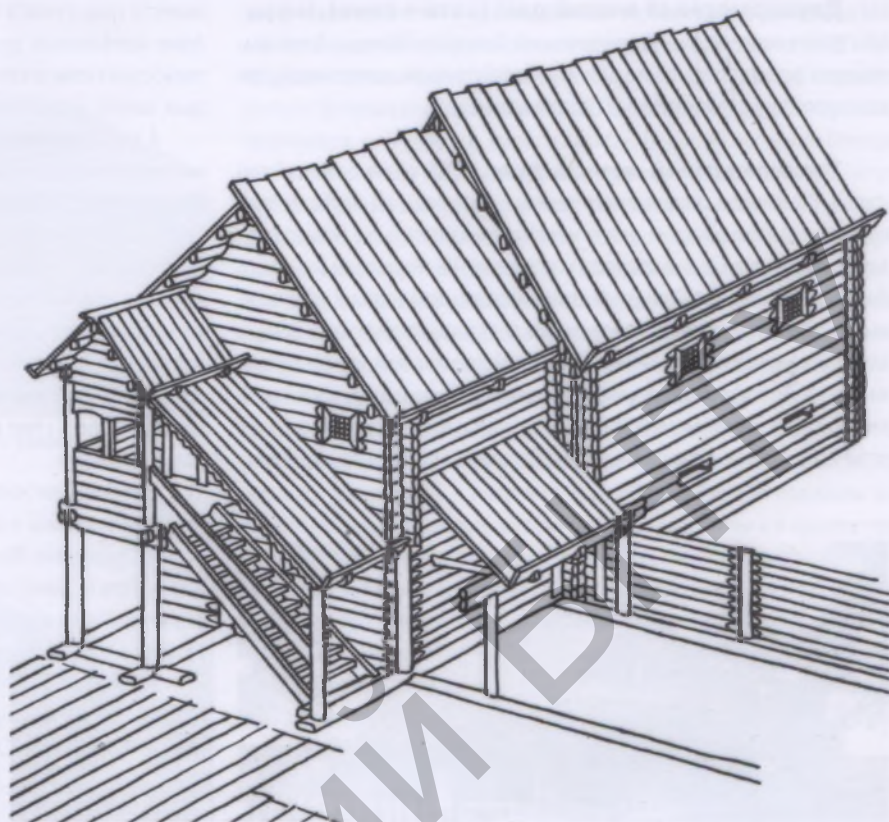
Археологи по следам обрушений печей во время пожаров и по уцелевшим фрагментам лестниц определили, что были и двухэтажные жилые дома. К этому вынуждала очень высокая плотность застройки в городах. А зажиточные горожане уже не удовлетворялись однокамерным жильем, обычным в XI–XII вв. О двухкамерных жилых домах, то есть состоявших из двух

срубов, да еще с крыльцом и навесами и, возможно, с галереями на втором, свидетельствуют материалы XIV в. (рис. 2). Вполне возможно, что первый этаж являлся «подклетом» и служил для хозяйственных нужд, а жилые помещения размещались на втором этаже. Инвентарные описания XVI — начала XVII вв. нет-нет, да упоминают о таких домах: «Дом старый великий на под-

клетех» (Россь Волковысского района, 1571) или «Светлицы две на подклетях» (Полоцк, 1588). А в более поздних документах, допустим середины XVII в., упоминание о подклете — невероятная редкость. К этому времени они исчезают в сельской местности, в городском жилье превратились в мастерскую или лавку на первом этаже двухэтажного дома.

Известен был в Беларуси и такой тип жилища, как курень в качестве временного, сезонного жилья плотогон, лесорубов. Строили их во время сенокоса, на перевозах. Курень обязательно имел внутри очаг. Простые конструкции обеспечивали достаточно надежное укрытие от непогоды. Стен практически не было, только двускатная или односкатная крыша из жердей и тонких бревен с кровлей из веток или дерна.

Археологические данные, изучение построек, использовавшихся для временного проживания (курени, бани, клетки, варивни и др.), раскрывают пути развития планировочных решений, ставших традиционными в белорусской народной архитектуре. Основными помещениями жилого дома были: жилые — хата, зал, светлица, спальня; вспомогательные — сени, кухня; хозяйственные — камора, варивня, мастерская. В зависимости от планировки обычно выделяют три типа традиционного жилого дома: однокамерный, двухкамерный, трехкамерный.



2 — Жилой дом середины XIV в. на Верхнем замке в Витебске. Реконструкция С.Сергачева и Л. Калединского

## Хата

Вообще-то следует различать два толкования слова «хата». Первое — это сам жилой дом, второе — жилое помещение в доме. Сейчас на это не обращают внимания, но прежде это было крайне важно. Ведь очень много домов состояло всего из одного сруба, который формировал единственное помещение. Только в таком сооружении объединялись два этих понятия. А если использовали несколько срубов (два или три), то появлялись сени, камора, да и жилых помещений могло быть больше. Однако при любом варианте размещение хаты в Беларуси всегда было таким, чтобы максимально обеспечить освещение и прогревание жилого помещения солнцем, а также защиту его от холодных северных и северо-западных ветров. С северной стороны хата, как правило, окон не имела. В условиях сложившейся застройки это было сделать непросто. Именно это объясняет порой встречающуюся постановку жилых домов под углом к улице. Иногда, желая создать наилучшие условия для жилого помещения, на усадьбе все организовывали таким образом, что на улицу, вроде как бы на парадную сторону, выходили хлева, а хата оказывалась в саду, ориентированная окнами на южное направление.



3 — Застройка деревни Большие Чучевичи Лунинецкого района (Фото начала XX в.)

**Однокамерный жилой дом (хата).** Фактически это один сруб. Если в XVII в. однокамерное жилье было широко распространено, то в конце XIX в. оно было уже редкостью и в основном встречалось в Полесье и в ряде районов Центральной Беларуси. Именно такой жилой дом можно увидеть на старинной фотографии одной из полесских деревень (рис. 3). Впоследствии такое жилье появлялось как временное, до решения семьей экономических проблем, что позволяло улучшить условия проживания. Однако когда оно возводилось, то предусматривали возможность превращения его путем достройки в более сложный тип жилого дома. Снаружи дверь в хату, и вообще входную зону, нередко прикрывали все же наклонно поставленными жердями, чтобы хоть как-то защитить от дождя и ветра это важное в бытовом плане пространство.

**Двухкамерный жилой дом (хата + сени).** Был распространен повсеместно, за исключением Западного Полесья. Такой дом позволял осуществлять более развитую хозяйственную деятельность, так как появлялась дополнительная подсобная площадь.

**Трехкамерный жилой дом.** С XIX в. это основной тип жилья. Варианты планировочных решений различны, но наиболее распространена схема: хата + сени + хозяйственная постройка (камора или варивня, в городе здесь могла быть мастерская). На территории Западного Полесья эта схема была основной. Здесь нередко применяли и усложненные ее варианты, когда камора занимала полностью третью часть дома, а варивню выгораживали в сенях. Часто хозяйственное помещение делили на две части, которые отводили соответственно под варивню и камору. В такой хате по-иному могли ставить печь: хотя и на прежнем месте, но с устьем, повернутым в сени (только на Западном Полесье), что помогало

вынести сюда кухню и существенно улучшить условия проживания. Еще более комфортным делал жилье вынос кухонной печи вместе с кухней полностью в сени: в хате освобождалось много места, из нее уходили шум, дым, запахи, испарения и т. д.

А для отопления хаты сооружали отдельную печь — «грубку» («стак», «шчыток») с выходом дыма через общий дымоход с кухонной печью. Фактически это был своего рода переход к иной организации жилой среды, с выделением в «хате» (уже освободившейся от кухни) других помещений: зал («свяцёлка», «святліца», «горніца»), столовая, спальня. Такие решения получили широкое распространение во второй половине XIX в. Но известный исследователь быта белорусов А. Киркор (1856), отмечал, что подобная организация жилья характерна все же не всем: «У более зажиточных крестьян бывают еще особые комнаты, называемые светлицы, убранные образами. Здесь стоит кровать для гостей или самого хозяина, шкаф, небольшой столик».

Трехкамерное жилье более сложной организации, с двумя жилыми помещениями (хата + сени + хата или хата + хата + сени) больше известно на Поднепровье, Поозерье, меньше — на севере и востоке Центральной Беларуси. Более сложная организация хаты обязательно находила выражение и во внешнем облике здания: на фасадах — окна больших размеров, на крыше — дымовые трубы.

Все эти типы жилых домов, как деревянных, так и кирпичных, и сегодня еще очень широко представлены в застройке наших поселений (рис. 4–10). В конце XIX в. в городах, а с начала XX в. и в деревнях, пре-



4 — Жилой дом в Черске Брестского района



5 — Жилой дом в Хойно Пинского района



6 — Жилой дом в Заозерной Малоритского района



7 — Жилой дом в Сперижье Брагинского района



8 — Жилые дома в Жукойнях Островецкого района



9 — Жилой дом в Костях Ивьевского района



10 — Жилой дом в Боровой Миорского района

где всего в хатах богатых крестьян, появляются и другие планировочные схемы — так называемые дома пяти- и шестистенки. Вместо внутренних дощатых перегородок в них делали рубленные стены, что позволяло значительно увеличивать размеры дома (рис. 11). При этом размеры и хозяйственная значимость сеней постепенно уменьшались. Здесь они выполняли функцию, уже близкую прихожей в современном жилье. Чаще всего такое жилье строили в Бобруйско-Осиповичском подрегионе Центральной Беларуси, Восточном Полесье и на южном Поднепровье.

В архитектуре жилья яркое проявление имели региональные особенности народного зодчества. Например, на севере и востоке Беларуси дома рубили из бревен с остатком, крышу также делали рубленой — «закотом». Жилые дома Поднепровья сохранили элементы древнего плотничного де-



11 — Жилой дом в Городке Глусского района

кора, заключавшегося в художественной обработке конструктивных элементов (торцы балок, кронштейны, свисающие концы стропил и т. д.). Эти традиции здесь, а также на Восточном Полесье стали основой широкого распространения со второй половины XIX в. пропиленной резьбы карнизов, наличников, окон, крылец, ворот и калиток. В жилье Восточного Полесья и в юго-восточной части Центрального региона распространены четырехскатные, чаще шатровые, крыши, что вносило в композицию жилого дома элементы центричности и облегчало использование в домах новой планировки (пяти- и шестистенки). На территории Понеманья и в западных районах Поозерья дома рубили из брусьев без остатка. Крыша здесь только каркасная, обычно двускатная, либо ее разновидность сусечным вверху фронтоном. Планировочным решениям здесь свойственны усложненные варианты, переход к членению цельного пространства хаты на отдельные помещения, вынос кухни в сени. В Восточном Полесье известны дома с навесом перед входом, а в Западном Полесье — с навесом перед клетью, пристроенной к торцовому фасаду хаты. Высокая плотность застройки западно-полесских селений вносила коррективы и в архитектуру жилья. Появились хаты без окон в торцовой стене, что помогало пристроить новую хату к уже стоявшим строениям. Хаты Центрального региона в большей мере, чем в остальных регионах, характеризуются объемностью композиции с четким построением фасадов, с использованием симметрии и осевых приемов. Поэтому даже при ограниченном числе композиционных элементов главные фасады хат чрезвычайно разнообразны как в регионе, так и в каждой деревне.

А вот городское жилье от сельского повсеместно отличалось более четкими построениями фасадов, особенно главного, выходящего на улицу. Городские дома, как правило, повыше, в них раньше стали досками подшивать карнизы и обшивать стены, а окна обычно имели ставни. Широко использовался резной архитектурный декор (рис. 12–13).



12 — Жилые дома на Северном переулке в Минске



13 — Жилой дом в Рогачеве

# Сени

**С**ени («сені», «сенцы», «сенкі») могли быть очень простыми, даже в виде плетня между столбами, поддерживавшими крышу. Но чаще их в Беларуси делали в виде «трысцена» — три рубленые стены, примыкавшие к хате со стороны дверей. Вход в сени обычно делали с продольной стороны дома. По площади сени порой не уступали размерам хаты. По ширине они почти везде делались такими же, как и хата, и накрывались общей крышей. Своеобразный прием устройства сеней был известен на Полесье, там их порой делали уже, чем хата. Тогда перед сенями получался навес крыши («подтень»), который поддерживали столбы. Получалось не только удобное пространство перед входом, но и эффектная форма с теньями и освещенными столбами.

Сени — это хотя и вспомогательное помещение, своеобразный шлюз между хатой и внешней средой, но очень важное. Здесь удобно хранить многие вещи, нужные для повседневного обихода, но которые не обязательно

вносить в хату: верхняя одежда, запас дров на растопку, корзинки, коши, ведра, коромысло и т. д. Единственный постоянный элемент здесь — ручная мельница («жорны»). Но и роль шлюза между жилым помещением и внешней средой весьма относительна, так как сени нередко не имели потолка и их пространство объединялось с чердаком. Именно в сени чаще всего выходил дым из хаты с курной печью, так что тепла сеням все же немного доставалось. А оттуда он уходил через дверь во двор или (вот тут-то и помогало отсутствие потолка в сенях) — вверх на чердак. Земляной пол в сенях — дело обычное, проще было укрывать зимой от холода домашних животных, вплоть до лошади. Поэтому упоминание в народной песне (Рогачевский, Бельничский районы) о настиле на полу в сенях — своего рода знак о достатке семьи:

«У майго брата новая хата,  
А сенічкі — на памосце».

Но в Центральной части Беларуси и на Полесье сени не только хозяйственное помеще-

ние, а отчасти и жилое. Здесь в сенях прочное место занимали лавы вдоль стен, стол, иногда кровать (возможно, поэтому на Полесье сени порой называли «ляцён»). Мог быть даже угол с иконами. Такие сени хорошо освещались, обязательно были пол, потолок, постоянная лестница на чердак. Жилье из двух помещений, то есть с сенями, существенно определяло быт семьи: «Главная комната во все зимнее время служит единственным приютом семейства, но в летнее время она имеет значение только гостиной, для столовой же и ночлега в это время предназначаются сени и клетки» (об Иваново Брестской области историк Ф. Ставрович, 1870). В таких хатах стол «всегда накрыт белой скатертью», в то время как в других его накрывали только при гостях. В сенях перегородкой, обычно дощатой, могли выгородить «камору» — помещение для хранения имущества, или варивню («варыўня», «істопка») — для хранения картофеля и овощей. Еще более сложными становились сени, если в них выносили основную печь.

## Интерьер хаты

**Н**а протяжении столетий интерьер хаты устойчиво сохранял традиционные черты. Его организация была предельно простой и отвечала бытовым потребностям. Дверной проем был низким, что помогало сохранить тепло и, когда открывали дверь, защищало от холода детишек, играющих на полу. Порог обычно делали высоким, что также помогало сохранению тепла. Около двери, в углу, стояла печь, занимавшая почти пятую часть всей площади. Напротив нее — хозяйственный угол, где готовили еду, хранили посуду, так называемый «бабий кут». По диагонали от печи находился «красный угол» («покуть») — наиболее почетное место в хате (рис. 14). Тут стоял стол, а вдоль стен — широкие лавы, в углу, над столом, висели иконы, обычно украшенные полотенцами. Перед многими иконами горели лампадки: «у зажиточных вы сможете насчитать до 10 лампад — сплошной иконостас» (Ветка, 1907).

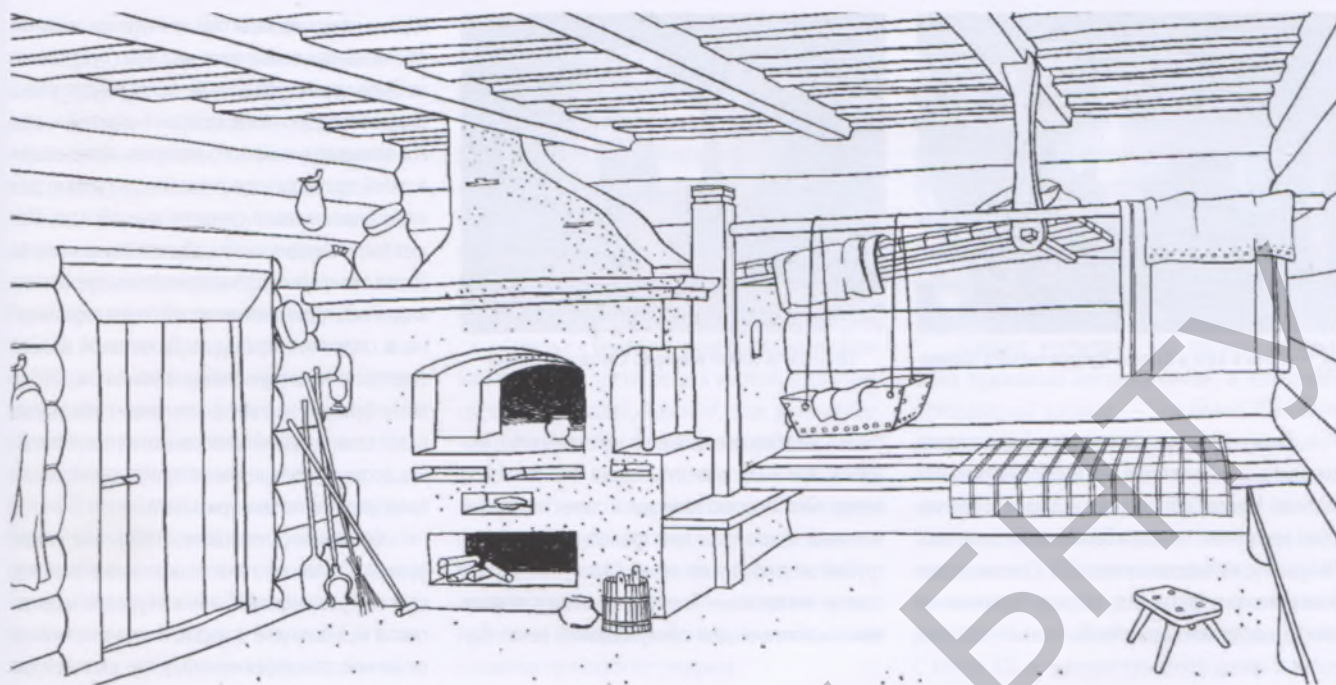
Между печью и торцовой стеной находился помост из досок («пол»), на котором спали. Над ним делали еще один помост — полати, где спали старики и дети (рис. 15). Одним концом они опирались на печь, другим на специальную жердь, подвешенную к балке. Обычно между «красным» и «бабьим» углами выполнялись всевозможные хозяйственные работы. Именно



14 — Красный угол в хате в Ворошилках Мядельского района

здесь ставили ткацкий станок. Рядом был лучник, чаще в виде переносной стойки с зажимом, в который втыкали лучину. В Полесье и в Центральном регионе посреди хаты, ближе к окну, которое находилось напротив печи, делали «посвет» (иногда он также назывался «лучнік»). Это устройство, плетеное из лозы или сделанное из

полотна, обмазанное глиной, прикреплялось к потолку и имело выведенный на крышу дымоход из досок или лозы, также обмазанных глиной. Снизу к нему подвешивали металлическую решетку («перасвет»), на которой по вечерам горела смолистая лучина. Такой лучник освещал и даже согревал.



15 — Интерьер хаты. Копыльский район, начало XX в.

## Печь

Печь — неотъемлемый элемент жилого дома. До середины XIX в. преобладали курные печи, дым выходил непосредственно в жилое помещение. Печной трубы («коміна») такая печь не имела, а дым из хаты выпускали через специальное отверстие в стене или потолке, а то и вовсе через приоткрытую дверь. Курная печь, натопленная даже хворостом, достаточно долго удерживала тепло. С курной печью связано такое оборудование, как «гряды», — широкие полки под потолком, в основном около печи, где сушили и хранили часть дров и лучину. Сейчас такие полки нигде не сохранились, встречаются только жерди, прикрепленные к балкам потолка, на которых сушат одежду. Печи с дымоходом получили широкое распространение со второй половины XIX в. (рис. 16–18). Тогда же начинают делать дополнительную печь — «грубку». На Понеманье эту вспомогательную печь выполняли иногда в виде перегородки («печ-сцяноўка»), отделявшей в хате спальню от зала (рис. 19).

Старые печи делали так: в пол по углам будущей печи вкапывали столбы, на которые укладывали настил из толстых плах, а вот уже на нем сооружали саму печь. Потом основание печи стали рубить из 3–4 венцов. Чрезвычайно редким элементом печи сейчас стал окопечной столб — ранее неотъемлемый ее элемент. Его ставили у внешнего угла печи с опорой на сруб

основания. Обычно он, имевший важные обрядовые функции, получал декоративную обработку и становился одним из украшений интерьера. Под печью зимой держали кур. Для этого внизу сбоку делали специальный проем, а спереди вырезали несколько отверстий, которые, получив со временем своеобразные формы (крестики, ром-

бы, треугольники), стали элементами декора. Неслучайно поэтому их название — «цацкі», «печ з цацкамі» (юго-восточная часть Центрального региона). С конца XIX в. в городах, а также в деревнях вблизи центров гончарства получили распространение «грубки», облицованные изразцами, иногда цветными, с рельефным орнаментом.



16 — Печь в хате в Забродье Столбцовского района



17 — Печь в хате в Волево Дубровенского района



18 — Печь в хате в Исерно Слуцкого района

Печь по давним убеждениям была святым местом в хате, основное место проживания домового. Многие обряды, восходящие к языческим временам, связаны были именно с печью. Например, из Лидского уезда (1912) происходит описание своеобразного обряда приручения домашних животных: «Чтобы новый кот или

собака не убежали, дают им кусочек хлеба, которым три раза обведут вокруг столбика при печи». Особо почитаемыми и таинственными местами считалось пространство за печной трубой и угол около печи («важужник»), где стояли «важугі» — кочерга, помело и прочие приспособления для обслуживания печи. Од-

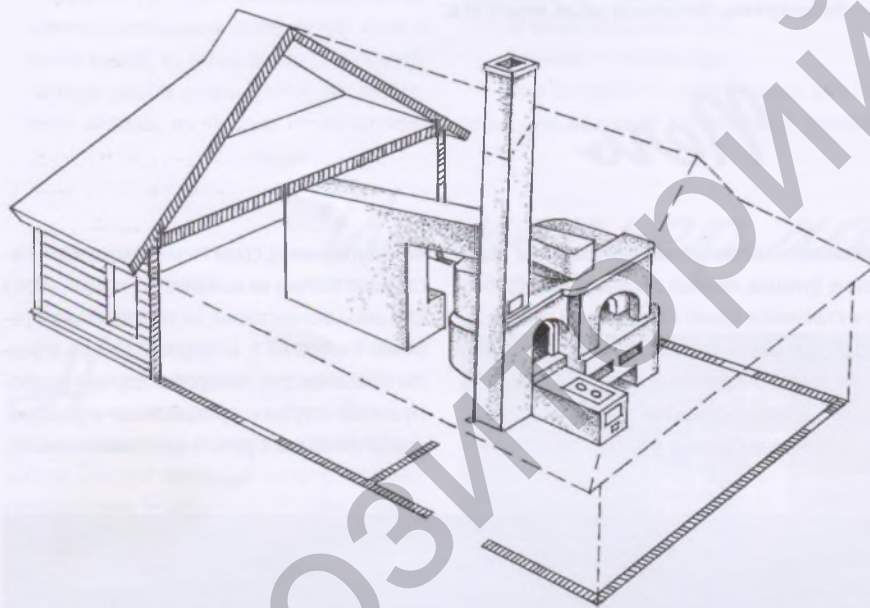
ним из опекунов хаты был «пячурнік», который проживал под печью и его ни в ком случае нельзя было чем-то обидеть. И это не говоря уже о самом главном — «домовом» («дамавік», еще его называли «хатнік»), которого приглашали с собой при переходе в новые постройки; для этого существовали специальные обряды. Может быть, сегодня читать об этом смешно, но за этими поверьями просматривается стремление людей выстроить жизнь своей семьи гармонично, в согласии с природой. Даже такой вполне естественный запрет плевать на пол в хате (а полы были в основном земляные) обосновывался своеобразностью этой части жилища, ассоциировавшейся не просто с землей, а с плодородием почвы, урожаями.

Сохранилось описание (1873) еще одной функции печи: «В печи ... крестьяне парятся, если в деревушке нет бани, а в суровые морозы спят в ней больные старики. Именно «в ней», а не на ней, так эффективней. А что касается «на ней» — то это всегда было любимое место детишек. В праздники, когда в хате народу много и шумно, дети, чтобы не путаться под ногами, забирались на печь. «Все палаты, припечек, пеколок (место около трубы), запечек были заняты ребятами» — так описывал праздник (Пилипово веселье) в белорусской хате А. Пщелко в 1906 г.

Не случайно и Янка Купала отметил роль печи в организации повседневной жизни, обозначив ее значимость, причем с хорошей дозой юмора:

«Як увайдзеш — пры парозе  
З гліны печ стаіць, —  
На ўсю хату, як ураднік,  
З-пад ілба глядзіць».

Но в то же время печь всегда любили и уважали, неслучайно большое количество загадок и шуточных выражений, связанных с ней. Вот хотя бы одна из них: «Карова бела ўсе дрывы паела».



19 — Печь «сцяноўка» в структуре двухкамерной хаты в Дубровице Новогрудского района

## Мебель

Развитие экономических взаимоотношений города и деревни содействовало расширению возможностей использования новой информации для обустройства крестьянского быта. В архитектуре это ознаменовало развитие открытых композиционных решений на основе новых планировочных и конструктивных приемов. Из основного жилого помещения хаты выделяются спальни, зал, кухня. Появляется вторая печь — грубка, а курные печи вытесняются печами с трубой. Увеличиваются разме-

ры окон и дверей. Подешевели пиломатериалы (а это доски для пола и потолка), стекло и металл (остекление окон, металлическая оснастка оконных рам и дверей, двойные оконные рамы и т. д.), кирпич и изразцы. Можно представить, как разительно изменялось внутреннее пространство хаты, когда солнце получило больше возможностей проникать внутрь через более крупные проемы, уже остекленные взамен бычьего пузыря, по обыкновению затягивавшего узкую щель старого волокового окна. А если учесть,

что ушел еще и дым от курной печи.

Все эти перемены определялись стремительными социально-экономическими изменениями в белорусском обществе в конце XIX — начале XX вв. И очень важно, что белорусы почувствовали главное, — традиционное формировавшееся на основе рациональности пространство хаты, хотя оно в физических параметрах и осталось почти прежним, начинает получать новые возможности именно в развитии художественных особенностей интерьера.



Мебель становится передвижной, теперь она могла занимать различные места в зависимости от потребностей каждой семьи. Это разнообразило интерьер жилья, усиливало его индивидуальные черты, что ранее проявлялось в меньшей мере. В интерьере хаты появляется мебель, в формах и конструкциях которой чувствуется влияние городской культуры (кровати, кресла, скамьи («канапы»), шкафы, сундуки). Разнообразнее стали декоративные особенности мебели. Именно через мебель (сундуки, шкафы) в крестьянскую архитектуру активно вошел цвет. И дело здесь не только в архитектуре, эти обстоятельства охватили все сферы жизни, сказались на художественной культуре народа в целом. В песнях того времени появляются «маляваны чаунок» (Костюковичи), «кієчки маляванія» (Ушачи), «маляваны вазочак» (Слоним), «пральнічак маляваны» (Мозырь), «сцены мае ды маляванія. . .» (Столин). Безусловно, в фольклоре много преувеличений или желаемого, но тем не менее это свидетельство увеличения роли цвета в оформлении жилых пространств.

Сундук в Беларуси — обобщающее название двух видов старинной мебели для хранения вещей: «скрыня» и «куфар». Частенько эти названия переплетались в обиходе (хотя на востоке и юге Беларуси чаще встречается название «скрыня», а на западе — «куфар»). Но

все же «скрыня» — обычно емкость с плоским верхом, а «куфар» — с покатою, слегка выпуклой крышкой, которая называлась «века» или «вечка», иногда «верхнща». Сундук обычно стоял на изогнуто вырезанных ножках. Некоторые сундуки (Полесье, Поднепровье, юг Центральной Беларуси) делали на колесиках, деревянных или железных. Уж очень тяжел он был, до верха наполненный имуществом, а на колесиках его все же легче было при надобности передвинуть.

Сундуки в Беларуси чаще окрашивали в синий и зеленый цвета, реже в желтый, охристый, светло-коричневый, красный, еще реже встречаются сиреневый, серый. Несмотря на прогресс в освещении интерьера, хорошо освещалось лишь пространство против окон. Но холодные цвета — голубые и светло-синие, зеленые в условиях низкой освещенности кажутся светлее, а значит, ярче и заметнее. Возможно, это предопределило выбор именно этих цветов в качестве основных при окраске сундуков.

Художественные особенности сундуков не ограничивались только цветом и, более того, начинались не с колористики. Практически обязательная оковка сундука для его надежности металлическими полосами порой становилась великолепным образцом кузнечного искусства. Особенно отличались полесские сундуки, в которых цельная плоская полоса превращалась в

фигурные металлические ленты, с элементами геометрического и изоморфного характера (птицы, змеи), а еще были удивительные по формам кованные ручки, замки и накладные ключевины к ним. Особый разговор — о замках, нередко они делались с секретом. Цель была такова: чужой не откроет, а откроет — не утаит, так как даже если удалось открыть замок, то вдруг неожиданно раздавался привлекавший внимание громкий звук или звон.

Следует учитывать, что окраска сундука была признаком достатка семьи, а нанесение декоративной росписи — тем более. Наиболее древние приемы украшения куфра основывались на ручной росписи: букеты цветов, вазы с цветами, ветви растений; лубочные сюжеты (символы свадебного обряда — птицы, и прежде всего аист, добрый молодец в виде всадника, цветы). Порой, но достаточно редко в декоративные сюжеты включались инициалы, даты. С конца XIX в. распространяется декор в виде штампованных узоров из мелких элементов геометрических и растительных сюжетов: листики, кружочки, точки, цветочки, звездочки, крестики и др. (красного, белого, желтого цветов). В какой-то мере сюжеты и композиционное строение декора сундуков едины с приемами украшения других элементов предметной среды — ручки, писанки, постилки (рис. 20–21).



20 — Куфар из Лидского района. Начало XX в.



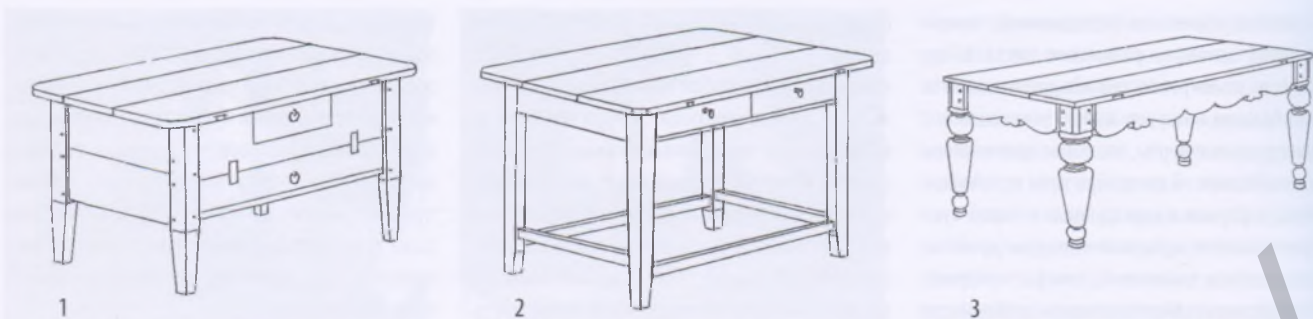
21 — Куфар из Ивановского района. 1950-е гг.

Из других предметов мебели росписью, хотя и крайне редко, декорировали шкафы («шафы»). Шкафы имели несколько вариантов, но наиболее распространились решения с одним или двумя ящиками («шуфлядамі») внизу, и двухстворчатой или трехстворчатой верхней частью. Широко использовали «фляндровку», создавая волнистыми линиями фоновую поверхность с доминирующим коричневым цветом, имитируя фактуру редких, заморских сортов древесины. Активно применяли для декорирования шкафов точеные детали, распиленные вдоль на две половинки (их накладывали на створки дверей, на «шуфляды», размещали по углам). Но самым важным в такой «шафе» было завершение — в виде фигурно вырезанного фронтона. Надо добавить, что шкаф вместе с «грубкой» и занавесью помогал отделить от основного пространства хаты спальню, сделать

ее более изолированной. Поэтому своими дверцами «шафа» всегда выходила в зал, ее декоративное убранство было весьма уместным.

Самым же важным элементом мебели был стол, хотя бы потому, что постоянно находился на самом почетном месте хаты — красном углу. Произошли перемены и в конструктивном решении — переход на опоры из четырех ножек и отказ от опор в виде «козлов». Основное внимание уделяли ножкам, в формах которых варьировались как бы слегка припухшие формы, имитирующие работу материала, воспринимающего вертикальную нагрузку (рис. 22). Эти формы легко создавались в токарной технике. Из других элементов стола декорировалась только доска подстолья краевой резьбой либо накладными деталями геометрической формы.

Одновременно с появлением спальни кровать («ложак», «краваць») —



22 — Столы:

1. д. Зарачье Браславского р-на; 2. д. Роги Славгородского р-на; 3. д. Саковщина Воложинского р-на

стала успешно заменять пол и полаты (рис. 23). Крайние доски спинок делали длиннее, и они становились ножками, их изогнуто вырезали, что способствовало созданию впечатления устойчивости. Спинки изготавливали с резьбой по краю, с добавлением точеных деталей. Иногда высота спинок была разной — у изголовья выше. Известно немало примеров со спинками, изобретательно скомпонованными из отдельных брусочков, — своеобразная имитация форм металлических кроватей. Что касается разновидностей кроватей, то в Беларуси известны упрощенные варианты («тапчаны»), сложные раскладные варианты и с потайными ящичками

для хранения семейных ценностей и документов. Одновременно очень важными предметами интерьера стали подушки, к которым, кстати, было особое отношение, так как им придавалось значение своеобразных оберегов. Поэтому подушки красиво укладывали на кровать, выставляя напоказ стопочкой либо в рядок, украшали вышивкой и вязанием.

Для сидения и даже для сна использовали «канопы» — скамьи со спинками, а часто со спинками и подлокотниками (рис. 24). «Канопы» в крестьянском жилище появились в общем процессе формирования передвижной мебели. Повышенное внимание уделялось форме и декоратив-



23 — Кровати:

1. д. Садовичи Копыльского р-на; 2. д. Вепры Наровлянского р-на;  
3. д. Храпы Круглянского р-на; 4. д. Северное Белищено Мстиславского р-на;  
5. д. Долгий Мох Чаусского р-на; 6. д. Старые Фаличи Стародорожского р-на;  
7. д. Саковщина Воложинского р-на; 8. г.п. Порозово Свислочского р-на

24 — Канопы:

1. д. Высокий Борок Мстиславского р-на; 2. д. Прусы Стародорожского р-на;  
3. д. Карповичи Глусского р-на; 4. д. Ретимля Новогрудского р-на;  
5. д. Гребень Пуховичского р-на; 6. д. Иванковщина Мозырского р-на;  
7. д. Гожа Гродненского р-на; 8. д. Клястицы Россонского р-на

ному убранству спинки: сквозные, с точеными деталями или с решеточкой из брусков, с изогнутым резным завершением. Всегда старались придать плавную изогнутость подлокотникам, передним ножкам. Но и при наличии стационарных лав вдоль стен всегда в хате было несколько переносных лавок («лаўка», «услон», «зэдлік» и др.) разной длины, высоты и конструкции. Были и стулья — с широкой спинкой, вырезанной из цельной доски. Задние ножки стула всегда делались прямыми для большей устойчивости, а передние слегка изгибались.

В набор мебели входили также «пасуднік» — небольшой навесной шкафчик с распахивающимися или раздвижными дверцами, «гратаўка» — открытая полка для посуды, «ложачнік» — полочка с вырезами, куда вставляли ложки, и немало другого. Все это разнообразие мебели активно участвовало в обеспечении бытовых процессов, но одновременно являлось и важным фактором художественной среды, в которой жила семья. Многие виды мебели, и даже образцы ее, такие как каналы, кровати, шкафы, с успехом продолжают использоваться и сегодня в современном быту, порой становясь предметом гордости семьи, свидетельствуя о традиционном уважении предков.

Особое состояние хаты — в праздники или какие-либо особые случаи. В эти дни она преображалась. Например, к Благовещению все дела обязательно доделывали — в хате не оставалось недоделанных вещей. Разбирали и уносили «кросны» и все оборудование, связанное с ткачеством. К Дзядам «к вечеру хата чисто выметается и посыпается желтым песком, столы и лавки чисто смываются» (о Тимковичах Копыльского района историк М. Довнар-Запольский, 1893). Особые хлопоты в хате в канун Рождества: «Саму избу очищают, убирают по-праздничному. Вечером, в канун Рождества посредине избы ставят стол, на него кладут немного сена в память рождения Спасителя в яслях. Поверх сена застилают белую скатерть» (Ольшаны Ошмянского уезда). В других местностях в хату на этот праздник приносили сноп ржи, который ставили на покути, а сено расстилали на столе, частью на лавках, и там же ставили горшок с кутьей. «В день Рождества Христова каждый хозяин, вставши из-за стола после обеда, должен внести в хату три полена дров, которые кладутся на грядку и хранятся до тех пор, пока не поспеет рожь». Три этих полена, занимая определенное место в хате целых полгода, становились своеобразной точкой отсчета временной организации жизни (из сведений о Могилевской губернии, 1849). На Троицу хаты не только снаружи, но и внутри украшали

березками и другой зеленью. А если происходили другие важные события, например сватовство, то, кроме чистоты и порядка, сватов ждали «столы, застланные скатертью» (Лавришево Новогрудского района, 1861). А уж если свадьба, то в такие дни из сундуков доставали соответствующие постилки, скатерти, одежду и другие, праздничные, неповседневного обихода вещи. Многоцветие предметов, особенно ткачества, чистота и простор царили в это время в хатах белорусов.

Но если бы все было так замечательно! Ведь память народа сохранила многое об очень даже непростой жизни в прошлом. Достаток в семье зависел не только от таланта, работоспособности и удачи. А неравность социальная и экономическая, например, безземелье или отсутствие лошади? А неурожай или смерть кормильца? А если лошадь пала? Поэтому о хате, об ее интерьере можно и нужно сказать и другое, когда минимальны были возможности семьи, когда основное виделось, буквально, в том, чтобы выжить. О таких ситуациях, нередких в белорусских деревнях, есть множество свидетельств: «С большим трудом отыскивается кое-где стол, заменяемый большей частью деревянным обручком или пнем, каковой и торчит обыкновенно среди хаты» (из очерков о Белоруссии, С. Максимов, 1876); «Санитарные условия самые неблагоприятные. Зимой куры, поросята, телята. В снях тоже грязно, так как там зимой помещается лошадь для предохранения ее от конокрадов» (А. Турцевич о Стволовичской волости Новогрудского уезда, 1889).

Христиан Генер, врач, уже 12 лет проживший в Чечерске, пишет (опубликовано в 1793 г.): «... изба тесно и низко построена, куда дневной свет и воздух входят не более как через два малые отверстия и где каждый день два раза топят и варят еду. В такую избу собираются на ночь от десяти до пятнадцати, а смотря по семье и более человек. Туда же присоединить надобно и то, что скот, который днем кормится в тех же самых избах, оставляет по себе испарину, сырость и нечистоту; сверх же того в тех же избах через всю почти зиму держатся телята и поросята». Это слова, судя по всему, хорошего специалиста в своей области, они пронизаны болью, заботой и участием. Известны описания, сделанные также с участием, но одновременно и с пониманием того, что без юмора многое просто невозможно пережить: «На полу куча детей шумно возится с телятком или поросятами, разгуливают куры, важно шагает один или пара индюков, несколько гусей и уток, и все ведут громкую беседу» (М. Волотовский о деревнях около Пинска, 1881).



**Н**о несмотря на трудности и непростой быт крестьянской семьи, белорусы любили свои хаты. Мастеров — плотников или столяров для строительства могли приглашать, но обычно семья вкладывала немало и собственных усилий, своего труда, были реализованы и какие-то свои замыслы. Неслучайно фольклор отражает любовь и уважительное отношение к родному двору, своей хате; характерным было использование уменьшительных, ласковых слов: «хатачка», «свяцілачка», «акошачка», «ганачак» и др. Об отношении народа к своему жилью свидетельствует и множество связанных с ним веселых и забавных загадок, присказок и прибауток. К тому же в хате, кроме печи, было много особых, таинственных мест. Например, из описания обычаев в Западном крае (1873): «На чердаке в течение года собирали отопки — остатки от стоптанных лаптей,

причем припрятают, чтобы не растащили детишки. Отопками разжигают купальский костер в конце деревенской улицы». Чердак же вообще считался местом таинственным, детям лазить туда попусту не разрешалось.

Деревянные конструкции своими размерами, структурностью, цветом, фактурой определяли художественные особенности внутреннего пространства. Безусловно, интерьер жилища различный историко-этнографических регионов Беларуси при общности основных решений имел и многие отличия. Особенно они ощутимы в архитектурных конструкциях. Так, внутренние поверхности бревенчатых стен в хатах Поднепровья отесывали специальными топорами. Лишь в глазах округлость бревен сохраняли, что помогало бороться с промерзанием углов. В Поозерье округлость бревен сохраняли полностью. В восточных регионах Беларуси преобладали де-

ревянные полы, а на остальной территории — земляные или глинобитные. В южном Поозерье и Понеманье нередко штукатурили глиной стены в интерьере (это значительно утепляло хату), причем побелка была необязательной. В центральных районах Полесья дольше, чем в остальных регионах Беларуси, применяли сводчатую конструкцию перекрытия.

Эти особенности дополнялись различиями в комплексе предметов, которыми характеризовался быт семьи. Например, на юге Понеманья и большей части Брестчины делали так называемую чернолощеную керамику, имевшую темный, почти черный цвет, а на остальной территории преобладала керамика обычного терракотового цвета. Имелись также различия в формах и декорировании посуды, ее наборе и видах. На Поозерье делали самые крупные плетеные из соломы емкости («карабы», «каробкі»).

Разнообразны были предметы ткачества, одежда, орудия труда. Все это определяло специфику интерьера хаты, тесную связь его с природным окружением, климатическими условиями. А на это в свою очередь влияло то, какими заботами жила семья, чем занималась в то или иное время, какие работы выполняла. Например, появление в хате ткацкого станка надолго определяло организацию интерьера. Были семьи, которые постоянно занимались какими-то промыслами и ремеслами. Например, в хате у гончара под потолком было устроено множество полок, на которых сохли, приготовленные к обжигу изделия. У того, кто занимался выделкой кож, в

сенях обычными предметами были крупные, вкопанные в пол бочки. Это не только изменяло интерьер, но и требовало четко соблюдавшегося правила — каждый предмет в хате (а их было множество) имел свое определенное место. Отсюда — строгое функциональное зонирование интерьера в целом и порядок, поддерживаемый всеми членами семьи.

Кстати, с хатой связаны многие приветствия и пожелания: «Дзень добры ў хату», «Здорова вам! Правіна ў хату, а крывіна ў лес». Такими обращениями подчеркивалось понимание того, что хата, и все, что в ней происходит, является очень важным. А при входе в новую хату обязательно

говорился заговор («Хата, камната, на ўсё штоб была багата і на людзей здарова»). Заговоры произносились при выходе из хаты. Высказанная в них вера в возможность словами достигнуть желаемого ориентирована на почитаемое отношение к границам собственных дворов и хат. Отсюда и уважительное, многократно повторяемое в народных песнях, отношение к порогу и дверям хаты. Многие в жизни людей значили и обряды, сопровождавшие строительство хаты: пространство, создаваемое для жизни семьи, с помощью магических действий старались закономерно включить в структуру сельской общины, добрососедских взаимоотношений.



**А**о рассказ о хате не будет полным, если не упомянуть о ее роли в становлении жилища не только крестьян, но и других слоев населения.

**Жилые дома в местечках и городах** имели особенности, определявшиеся спецификой этих населенных пунктов. Основные виды деятельности жителей (ремесло и торговля) оказывали влияние на набор построек усадьбы, размещение жилого дома, его объемно-планировочное решение, декор. Дом торговца или ремесленника соединял в одном объеме жилые комнаты с лавкой или мастерской, которые всегда размещались со стороны улицы. Перед входом в лавку или мастерскую часто делали галерею («подтень») на столбах, где выставлялись товары (Каменец, Трабы Ошмянского района, XIX в.). С одной стороны, подобная галерея — развитие галерей и навесов в обычных хозяйственных постройках, где они использовались как часть производственной площади, с другой стороны, в художественном отношении, — это средство активизации композиции главного фасада. Столбы иногда имели подкосы, что придавало галерее эффектные запоминающиеся формы, а это важно для торговых зданий (Мир Кореличского района, XVIII в.).

Особая ценность городской земли требовала более высокой, чем в деревне, плотности застройки и изыскания дополнительных возможностей для создания полезной площади. Отсюда — вертикальное развитие

объемно-планировочной структуры жилья (мансарды, мезонины, ломаные и мансардные крыши, слуховые окна), чего не было в деревнях. Да и двухэтажные деревянные дома не были редкостью (рис. 25–26).

**Усадебные дома**, как тип жилья, формировались на рубеже XVI—XVII вв. и первоначально имели размеры, мало отличавшие их от крестьянских построек. Характерная особенность — планировочная схема, основанная на симметричном размещении комнат по обе стороны сеней: «Напротив той избы через сень другая изба, такая же, как первая» — это типичное инвентарное описание небольшого помещичьего дома. Собственно говоря, и описывать то почти нечего. Неслучайно в таких усадебных домах использовались и характерные для интерьера крестьянской хаты элементы: лавы вдоль стен, сделанные из досок полки, деревянные засовки на окнах (Пневщина Горецкого района, XVIII в.), двери на деревянных бегунах (Козаковщина Минского района, 1750). Но даже когда такой жилой дом представлял собой крупное сооружение, со сложной планировкой, например плетения — жилой дом ксендза в деревне Плетань Молодечненского района, то в нем все равно явно прочитывались присущие народной архитектуре формы и решения (рис. 27).

В большинстве случаев планировка сложных усадебных домов решалась по анфиладной системе (Воронча Кореличского, Макаровцы Берестовицкого районов, XVIII в.). Этот планировочный принцип соблюдался



25 — Жилой дом в Ошмянах



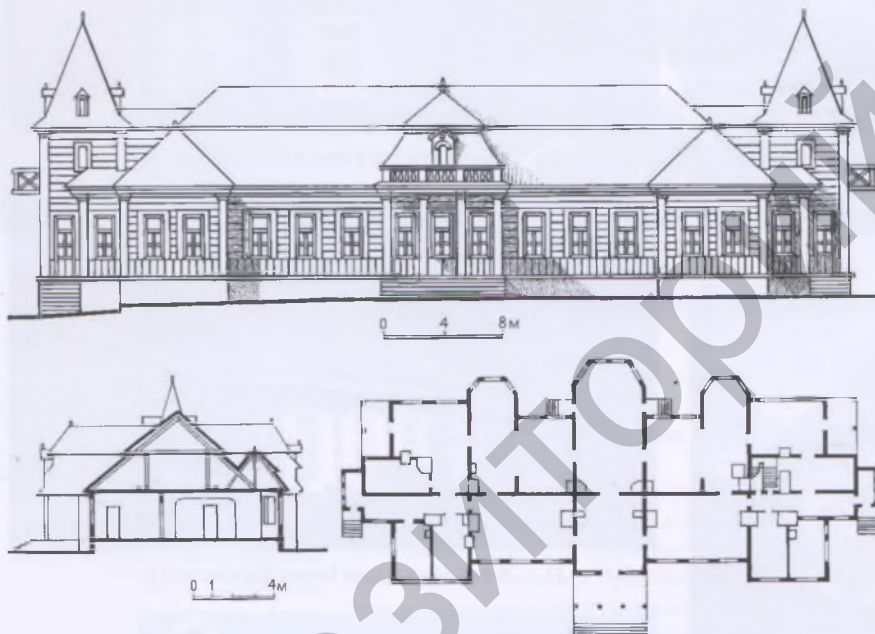
26 — Особняк в Бобруйске

также и в усадебных домах с пристроенными по углам или по торцам помещениями (их называли «алькеж» или «алкер»). Летом их использовали как жилые комнаты, хотя обычное назначение — кладовые. Эти пристройки, крытые отдельными, чаще всего шатровыми крышами были схожи по занимаемому месту и объемному построению с башнями замков. Такие дома с четырьмя пристройками в XVIII в. стояли в Гродно и Шестаках Копыльского района. Два «алькежа» имели дома в Ивье (1685) и в Копыси Оршанского района (XVIII в.). А их оборонительные функции — не просто легенда. Вот сведения о нападении разбойников в 1646 г. на жилой дом, хозяева которого «впадши до алкера, замкнулися», и этим спасли свои жизни.

Один из таких домов сохранился в Порозово Свислочского района (вторая половина XIX в.). Две его двухэтажные башни, увенчанные остроконечными шатрами, эффектно завершают по флангам протяженные фасады (рис. 28–29). Нижние этажи башен служили боковыми входами в дом, верхние занимали уютные комнатки с балконами. В центральной части дома — анфилада парадных залов, которые со стороны парка имеют



27 — Жилой дом в Плебани Молодечненского района. Вторая половина XIX в.



28–29 — Усадебный дом в Порозово Свислочского района. Середина XIX в.



граненные выступы. Разнообразны фигурные шпили, завершающие шатры башен, интересны окна на крыше с пышным резным обрамлением, украшенные гербами.

Некоторые усадебные дома назывались дворцами. Но это зависело в основном от амбиций владельца, а не от величины и архитектурных достоинств здания. Так, «старый дворец» в Дубровно по описанию 1730 г. состоял всего из двух комнат, двух кладовых и сеней, что позволяет вспомнить трехкамерную планировочную схему, характерную хате. Но в то же время деревянный дворец в Чернавчицах Брестского района в 1749 г. имел более двух десятков покоев, среди которых строители спрятали даже потайную комнату.

Симметрия планировочного решения усадебного дома предопределяла строгую осевую симметрию главного фасада и равновесие объемов. Выделение главного входа достигалось направленным к центру построением фасада, а также устройством крыльца, колоннад. В небольших усадьбах крыльцо делали в виде навеса на столбах. Порой крыльцо превращалось в галерею «резчицкой и плотничной работы». Для оформления применялся и цвет: «То крыльцо все в середине разными красками расписано,

само балясами крашеными ограждено» (Делятичи Новогрудского района, 1652). Часто столбы, поддерживавшие фронтон, становились основанием для декоративных башен: «Наверху башенка над крыльцом. В башенке окон четыре, вокруг балкон балясами точеными окруженный» (Лаздуны Ивьевского района, 1619). «Дом старый жилой, имеющий в себе крыльцо с башенкой вверху и сени с галереей» (Семково, около Минска, 1750). А потом и вовсе обязательным элементом усадебного дома стал портик. Но строителями всех сооружений в усадьбах были местные мастера и крепостные крестьяне, которые не только использовали традиционные конструктивно-технические решения, но и вносили коррективы в декоративное убранство, которое в XVIII–XIX вв. ориентировалось на воспроизведение элементов каменной архитектуры.

Да и многие типы общественных зданий свои объемно-планировочные решения формировали на основе архитектуры жилья. Схема жилого дома «хата + сени + хата» известна по описаниям гостиного двора, фактически ратуши, в Витебске (1622), лазарета в Клецке (1835). И сейчас стоит здание бывшего лазарета, построенное когда-то, возможно в XVIII в., рядом со старинным костелом в Деревной Столбцовского района. Это

деревянное здание, сейчас его фасады обновлены, также было возведено по схеме «хата + сени + хата».

Архитектуре любого народа именно жилище в наибольшей мере выражает представление о том, как на данной территории с учетом местных природно-климатических условий должна быть организована среда обитания человека, каким формам отдается предпочтение. Гравюры XVI–XVIII вв. свидетельствуют о том, что уже тогда широко распространенная форма хаты в виде протяженного объема со скатной крышей продолжает составлять основу застройки белорусских деревень и сегодня. Но это ни в коей мере нельзя рассматривать как некие отсталость или недостаток, требующие искоренения. Наоборот, это является убедительным подтверждением

правильно и оптимально определенных некогда направлений формирования жилища в конкретных условиях Беларуси. И при всей схожести форм и конструкций, при всех новинках инженерного обеспечения белорусская хата продолжает предоставлять своим хозяевам широчайшие возможности для проявления их творческих устремлений (рис. 30–35). Хата всегда обеспечивала решение многих вопросов, над которыми сейчас приходится размышлять проектировщикам: соответствие демографическим процессам, автономность функционирования, экономичность строительства и эксплуатации, да и многое другое, в том числе и соответствие менталитету нашего народа, с его ориентацией на спокойное и ответственное принятие судьбоносных решений.



30 — Крыльцо жилого дома в Старом Лепеле Лепельского района



31 — Жилой дом в Илье Вилейского района



32 — Жилой дом в Клинке Червенского района



33 — Жилой дом в Старом Янчино Борисовского района



34 — Жилой дом в Нарбутах Ошмянского района



35 — Деревянная скульптура перед домом народного мастера Петра Зелявского в Слодочке Браславского района.

## Литература

- Беларускае народнае жыллё; пад рэд. В.К.Бандарчыка. — Мінск: Навука і тэхніка, 1973. — 128 с.  
 Локотко, А.И. Белорусское народное зодчество / А.И. Локотко. — Минск: Навука і тэхніка, 1991. — 287 с.  
 Молчанова, Л.А. Материальная культура белорусов / Л.А. Молчанова. — Минск: Наука и техника, 1968. — 232 с.  
 Сергачев, С.А. Белорусское народное зодчество / С.А. Сергачев. — Минск: Ураджай, 1992. — 255 с.  
 Трацевский, В.В. История архитектуры народного жилища Белоруссии / В.В. Трацевский. — Минск: Вышэйшая школа, 1989. — 191 с.