



Редакция продолжает публиковать серию статей доктора архитектуры, заведующего кафедрой «Архитектура жилых и общественных зданий» Белорусского национального технического университета, собирателя архитектурного наследия земли белорусской Сергачёва Сергея Алексеевича на общую тему «Народное зодчество Беларуси».

НАРОДНОЕ ЗОДЧЕСТВО БЕЛАРУСИ: «НА БІТЫМ ГАСЦІНЦЫ КАРЧОМКА»

Слова из песни, записанной в Волковысском р-не, — это лишь об одном из вариантов места, где обычно стояла корчма. Есть в песенной лирике и другие упоминания: «на желтом песочке», «под сосной», «в бору», «в долине», «в поле», «на крутой горе», но суть одна — при дороге. В начале пути, то есть на окраине деревни или местечка, или в конце его — на рыночной площади города, или на перекрестке дорог, но именно там, где путнику нужны ночлег и пища, а лошадям отдых. Это сооружение было не просто известно в народе — из всех архитектурных объектов корчма уступала по популярности только храмам. Выразительно сказал о здании, которое было известно и любимо в народе, Якуб Колас: «Карчма ж была і школа, і трыбуна!».

Действительно, белорусская литература создала немало эмоциональных, художественно образных и, что особенно важно, социально конкретных образов архитектуры. Например, слова Михаса Машары:

*«Каля вуліцы зломаны ганак,
Прызбы зрытыя, вокны бяз шыв,
Але там — ад рана да рана
Быў прастор для мужыцкай душы».*

Это об одном из распространенных ранее типов зданий — корчме. Корчма предназначалась для продажи напитков и еды, была местом отдыха и ночлега путников, путешествовавших на собственных лошадях, собраний жителей деревни. Но служила она хозяину прежде всего средством получения наличных денег, что в условиях господства натурального хозяйства и слабого развития торговых отношений имело решаю-

щее значение. Хозяин корчмы не стремился вкладывать лишние деньги в содержание здания, а арендатора корчмы эта проблема и вовсе не волновала — проходил срок контракта, и он перебирался на другое место. Поэтому такие образы — покосившаяся, с протекающей, покрытой мхом крышей, с торчащими стропилами и т. д., нередко были справедливы. Для художников корчма, как тема всем понятных житейских сюжетов и ситуаций, всегда была востребована (рис. 1).

Но, как правило, корчма — заметное здание (рис. 2). Ей всегда отводили значимое место: на перекрестке дорог, при въезде в город или деревню, посреди Рынка — главной площади средневекового города. В городах и местечках, славившихся ярмарками, корчем было много. Например, в Браславе (1554) их было 40 на 50 домов, в Друе (1643) — более 100 на 306 домов. В настоящее время их почти не осталось. Известны



Рис. 1. Жанровая сценка возле корчмы

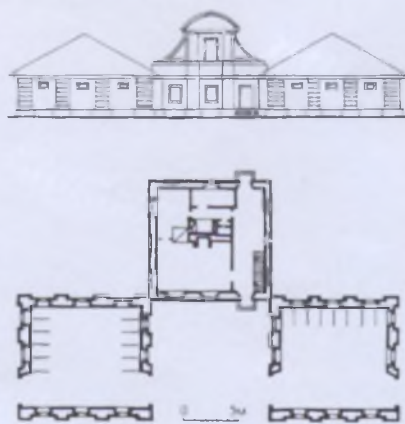


Рис. 2. Корчма «Роскошь» в Гродно, вторая половина XVIII в.



Рис. 3. Корчма на въезде в Минск со стороны Москвы.
Рисунок Бартеlemi Ловерня, 1840 год



Рис. 4. Корчма в Гнезно Волковысского р-на

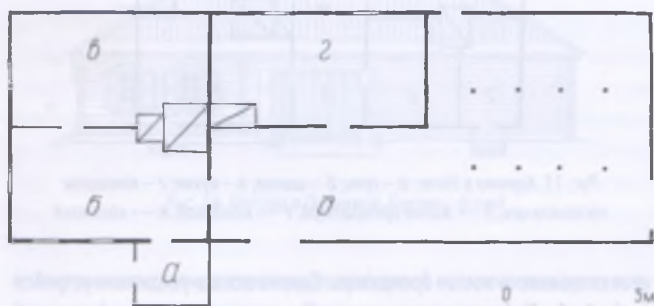


Рис. 5. План корчмы в Бузунах Несвижского р-на:
а – сени; б – ширина; в – жилье арендатора; г – комната для постояльцев;
д – конюшня



Рис. 6. Корчма в Крыжувке Слонимского повета



Рис. 7. Корчмы около Минска

в литературе достаточно развитые решения — состоявшая из трех корпусов каменная корчма «Роскошь» в Гродно (вторая половина XVIII в. — рис. 3). Но чаще их строили из дерева, даже крупные сооружения с колоннадой и мезонином (Гнезно Волковысского р-на, XIX в. — рис. 4).

Корчмы были двух типов: без заезда (незаезжая) и с заездом (корчма заезжая, заезд, корчма въездная) /1, с. 148/. Первые предназначались для продажи напитков и еды; вторые, помимо этого, — место ночлега путешественников. Особенность второго типа — наличие в здании просторной конюшни, в которую могли въезжать и оставаться на ночь кареты, телеги, возы. Заезжая корчма — наиболее интересный представитель этих общественных зданий. Размеры, построения фасадов, размещение относительно улицы выделяли эти сооружения среди рядовой застройки, которую обычно формировали дома, стоявшие торцом к улице. Корчму, как правило, ставили вдоль нее. Это обеспечивало удобный въезд в корчму карет, повозок и груженых товарами возов. Такое размещение выделяло корчму, делало ее заметной, что важно для сооружения подобного назначения.

При несложной общественной части (2–3 комнаты) конюшня в объем корчмы включалась просто как продолжение здания (рис. 5). При размещении лошадей в два ряда вдоль продольных стен конюшни получалась шире общественной части корчмы, но крышу старались сделать общей (рис. 6). Поэтому перед входом в корчму появляются навесы, поддерживаемые столбами, галереи (рис. 7). Сдвигка объемов позволяла решить по-иному въезд в конюшню — вдоль главного фасада корчмы (Войниловичи Несвижского р-на, XIX в. — рис. 8).

Трехкамерная структура общественной части позволяла увеличить число комнат, но требовала иной компоновки конюшни с другими помещениями. При конюшне, пристроенной за общественной частью вдоль всего здания, сени имели только входную дверь и, не являясь проезжими к конюшне, обеспечивали отделение шумной части корчмы — шинка от комнат, где путники отдыхали (рис. 9.1). Конюшня получала сквозной проезд через ворота в торцах здания и равномерно стыковалась с остальными помещениями (Индур Гродненского р-на, XIX в.).

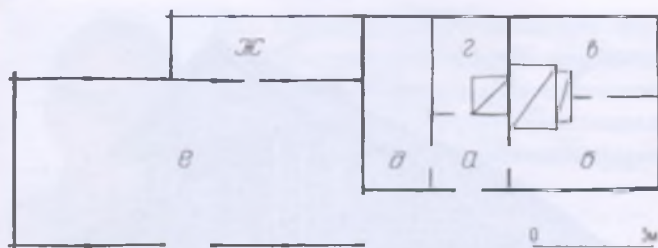


Рис. 8. План корчмы в Войниловичах Несвижского р-на: а — сени; б — шинок; в — жилье арендатора; г — комната для постояльцев; д — кладовая; е — конюшня; ж — хлев

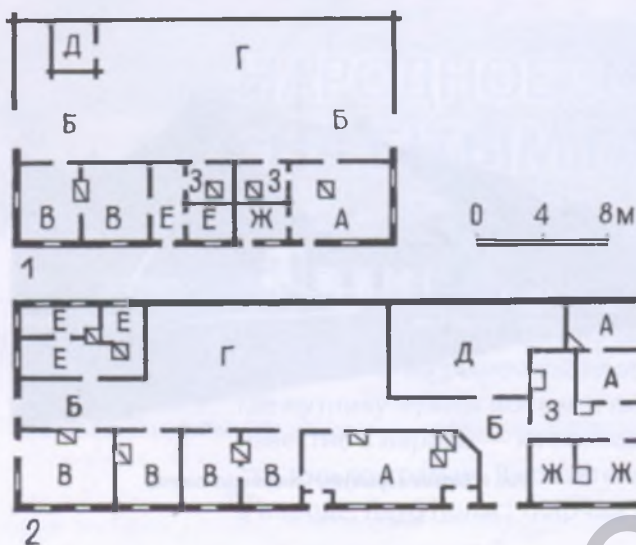


Рис. 9. Планы корчем в Ошмянах: 1 — по ул. Красноармейской, 2 (обмеры 1973); 2 — по ул. Комсомольской, 2 (обмеры БТИ конца 1940-х годов): а — общественное помещение (шинок); б — проезд; в — комнаты постояльцев; г — конюшня; д — кладовая; е — жилье арендатора; ж — лавка; з — кухня



Рис. 10. Корчма в Ошмянах по ул. Комсомольской, 2. Фото конца 1940-х годов

Крупная корчма (Ошмяны, XIX в. — рис. 9.2) могла иметь два шинка, работавших независимо один от другого. В такой корчме большое внимание уделялось главному фасаду, на который выходили парадные помещения: архитектурная пластика главного фасада — переплеты окон, полотна дверей, карнизы и т. д. (рис. 10). Увеличивалось число комнат для постояльцев, среди помещений появлялась торговая лавка. Изолирован-

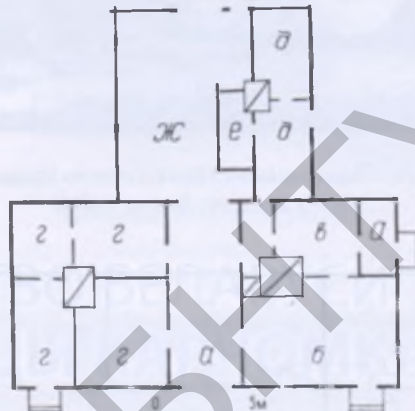


Рис. 11. Корчма в Наче: а — сени; б — шинок; в — кухня; г — комнаты постояльцев; д — жилье арендатора; е — кладовая; ж — конюшня

ным становилось жилье арендатора. Однако все это усложняло устройство конюшни. Она уже не могла размещаться вдоль всего здания, проезды внутри корчмы становились слишком длинными, появлялись неудобные повороты.

Блокировка корчмы из двух объемов формировала так называемый Т-образный план. Общественная часть здесь выходила протяженным фасадом на улицу или площадь, а со двора перпендикулярно к ней пристраивали конюшню. Т-образный план характеризовался наиболее продуманными связями и четким функциональным зонированием, в совершенстве выраженным в объемной композиции (Нача Вороновского р-на, XIX в. — рис. 11).

В XVII–XIX веках известно еще одно название корчмы — аустерия (от итальянского *osteria*), имевшее, скорее, оттенок рекламы. Существенной разницы между корчмой и аустерией не было, в инвентарях одно и то же здание порой называется и корчма, и аустерия (Репля Волковысского р-на, 1795). Как правило, это были здания значительных размеров (Ворняны Островецкого р-на, XVIII в.). Набор помещений обычный, лишь в городских аустериях устраивали торговые лавки: Рубежовичи Столбцовского р-на — пять лавок (1784), Слуцк (1815) — 16.

На соседних с Беларусью территориях корчма также известна. Но в отличие от соседей, где немало сооружений с преувеличенной монументальностью форм, в Беларуси в архитектуре корчмы в большей степени выразилась связь с народным жилищем, которому характерны простота, скромность и рационализм. Но зданий корчем изучено очень мало, сохранилось еще меньше /2, с. 21/.

Корчма в Ошмянах (ул. Красноармейская, 2; 1880-е годы — рис. 12–15). Здание разобрано два года назад. Пристроенная за общественной частью конюшня имела сквозной проезд через все здание, что удачно решало функциональное зонирование. Универсальность сеней позволила вынести в них кухню, торговую лавку и даже жилье арендатора. Был насыщен деталями уличный фасад: переплеты и декор обрамления окон, ставни, полотна дверей, карнизы и т. д. Знаковыми элементами торцевых фасадов были въездные ворота. Корчма, максимально приближенная к улице, была важным градообразующим элементом этой части города.

Корчма в д. Гиревичи Воложинского р-на (первая половина XIX в. — рис. 16–17). В настоящее время остатки корчмы в Гиревичах —



Рис. 12. Корчма в Ошмянах. Фото 2006 года

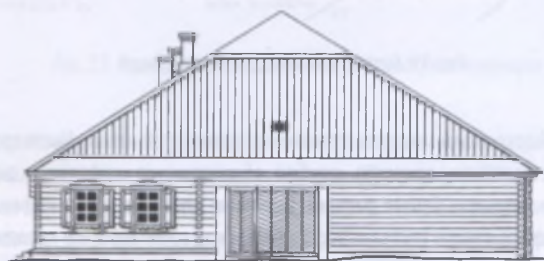


Рис. 14. Корчма в Ошмянах. Боковой фасад

впечатляющие руины, которые рассказывают об историческом прошлом, будят воображение и фантазию. Планировочная структура, но в каменном материале (кирпич на известковом растворе с вкраплениями валунов), близка корчме в Ошмянах. Четко выражена трехкамерность общественной части (шинок + сени + комната постояльцев). Конюшня также имела сквозной проезд через ворота в торцах здания.

Корчма в д. Городище Щучинского р-на (XIX в. — рис. 18–19). Сейчас это два отдельных протяженных здания, соединенных воротами. Ранее они вместе со сквозным проездом между ними были перекрыты общей крышей, что делало планировочное решение весьма близким корчмам в Ошмянах и Гиревичах. Общественная часть также делится на три части и приближена к дороге. Слева от сеней — шинок и комната для гостей, справа — жилье арендатора и лавка. Но в этой корчме конюшня (сложена из камня с укреплением углов и оконных проемов кирпичом) не столь вместительна. Вместе со складами для сена — не более 50 % общей площади (в Гиревичах — 60 %, в Ошмянах — 66 %). Поэтому и ширина корпуса здесь меньше — 15,3 м (в Гиревичах — 19,1 м, в Ошмянах — 16 м). Сохранилось немало элементов старой корчмы: старинные двойные двери, двери с небольшими окошками, кованые завесы на дверях, медные ручки и т. д.

Корчма в д. Нача Вороновского р-на (вторая половина XIX в. — рис. 20–21). Сохранилась частично. Это деревянное здание состояло из двух объемов (Т-образный план), характеризовалось наиболее продуманными связями и четким зонированием. Общественная часть выходит протяженным фасадом на площадь, со двора перпендикулярно к ней пристроена конюшня (уже разобрана). Сени здесь были проезжими к конюшне, поэтому в центре главного фасада выразительный элемент — въездные ворота. Слева от сеней четыре комнаты для постояльцев, справа — шинок с кухней. В корпусе, занимаемом конюшней, имелись комнаты для семьи арендатора. Декоративных элементов не было, простейшие средства привлекали внимание на въезде в корчму — изогнут верхний брус, увеличивая высоту проема, а сам проем закрывался полотнами из узорчато выложенных досок.

Интерьеры корчмы, даже основного ее помещения — «шинка», очень просты. В шинке обязательно была крупная печь («печь хлебовая» или «кухонная»). Вокруг нее стояли лавки, на которых можно обогреться, а то и спать. Приготовление пищи старались вынести в сени, в этом случае

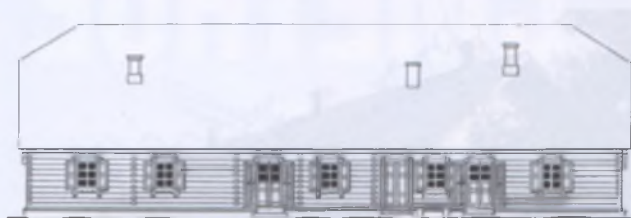


Рис. 13. Корчма в Ошмянах. Главный фасад



Рис. 15. Корчма в Ошмянах. Вход в шинок. Фото 1978 года

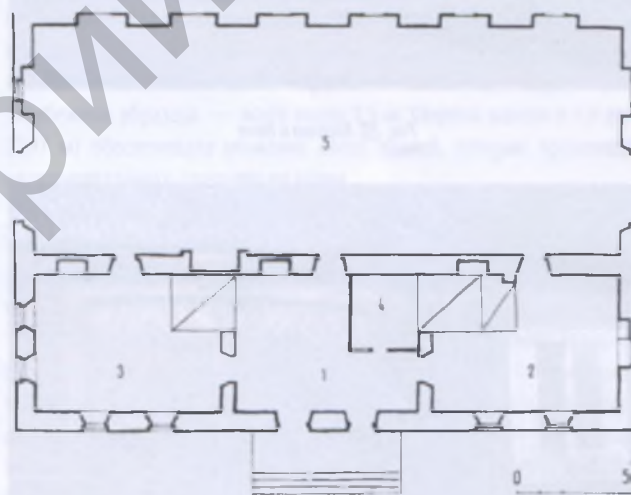


Рис. 16. Корчма в Гиревичах:
1 — сени; 2 — шинок; 3 — комната постояльцев; 4 — лавка; 5 — конюшня



Рис. 17. Въезд в корчму в Гиревичах



Рис. 18. Корчма в Городище



Рис. 20. Корчма в Наче



Рис. 21. Въезд в корчму в Наче

Рис. 22. Корчма в Носилово Молодечненского р-на.
Акварель Д. Струкова, 1864 год

Рис. 19. Корчма в Городище. Реконструкция

кухня оборудовалась в сенях, туда же выходило и устье печи. Часто среди шинки ставили еще одну печь «грубку», облицованную «кафлями» и окруженную лавками. Самые распространенные цвета изразцов: зеленый, коричневый, серый. Грубка известна в корчмах с XVIII века, а в народном жилище появилась позднее — лишь в конце XIX века. Печь с дымоходом существенно отличала интерьер корчмы, да и ее внешний вид от крестьянских хат, топившихся «по черному». В корчме на крыше всегда была труба дымохода. Вдоль стен, как и в крестьянской хате, — лавы. Перед ними — большой стол. Эта мебель делалась стационарной. Были и переносные лавки, табуреты, стулья. Характерно обилие света в интерьере; именно большие окна, следствие отопления «по белому» — особенность архитектуры корчмы. Можно вспомнить корчму на литовской границе из поэмы А.С. Пушкина «Борис Годунов». Поэт точно отметил особенности корчмы: она проста и невелика, нет свободного угла, чтобы укрыться, но зато большие окна, через одно из них будущий самозванец убежал (а в XVII веке в курных хатах преобладали узкие волоковые окна — через них не убежишь).

Важное помещение корчмы — сени, где пересекались связи между всеми частями корчмы и куда выходило сразу несколько дверей. Это шумная, многолюдная часть корчмы, свободная от мебели. В комнатах постояльцев были печи для обогрева, а из мебели — только стол, топчаны с набитыми сениками. Кровать, лавы, стулья были лишь у богатых постояльцев.

Самое большое помещение — конюшня: выделяли три зоны (стойла для лошадей, проезд, место для возов). Стойла делали с одной или с двух сторон от проезда. Стойла имели полы из колотых плах, а проезд мостили камнем. Устройство проезда через все здание роднит корчму с гумнами, где такое решение обычно. Это объясняет известное по старинным документам название корчмы — «стодола», «въездная стодола», так как это одно из давних названий гумна в основном в западной части Беларуси. Многие путники, если позволяла пора года, ночевали на возах, охраняя свое имущество. Тогда, останавливаясь в корчме на одну ночь, не приходилось распаковывать и переносить груз в кладовую, а утром заниматься погрузкой.

Сама же кладовая (клеть, свиран, камора) обычно устраивалась внутри конюшни. Это помещение не было обязательным, обычно его делали в городских корчмах. Ведь купцы приезжали на длительный срок (ярмарки могли длиться неделями) и хранить товары в закрывающейся кладовой было удобно. Иногда в конюшне делали колодец («везаном сарае колодец с колесами для вытягивания воды» — молдути Дятловского р-на, 1840) и погреб (Радзивиллимонты Клецкого р-на, 1775).

Традиционными были конструкции, известные по жилым и хозяйственным постройкам. Но особенности корчмы потребовали особых решений. Например, широкие двухстворчатые ворота, окна больших размеров, двойные двери, двери со смотровыми окошками, висячие



Рис. 23. Корчма с магелем в Копыле, 1783 год. Реконструкция

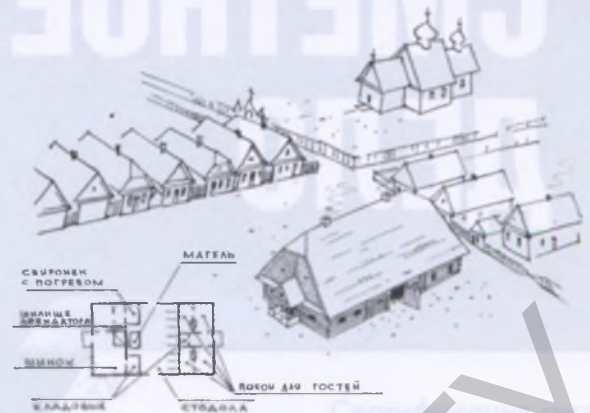


Рис. 24. Корчма с магелем в Копыле, 1848 год. Реконструкция

стропильно-ригельные фермы для больших пролетов, ломаные формы крыш, известные в архитектуре барокко (Дрогичин, 1779). В корчмах чаще делали фундаменты, печи с дымоходом, гонтовое покрытие, дощатые полы (рис. 22). Нередки элементы рекламного характера: фронтоны из фахверка (Воля Мостовского р-на, 1711), фонари (Липники Дрогичинского р-на, 1779). В декоративное убранство вводили цвет: аустерия в Молодечно (1784) имела карнизы зеленые, а фронтоны и оконные переплеты — красные.

Для корчмы характерен экономичный принцип сочетания различных конструктивных систем. Общественную часть всегда рубили из бревен или брусьев, а основу конюшни составляли столбовые конструкции — «из дерева разного в столбы». Это давало возможность в помещениях, где теплотехнические требования невысоки (конюшня, кладовая), делать стены из более дешевого материала (тонкие бревна, тес, жерди, доски). Порой пространство между столбами заплетали хворостом (Стрицевичи, около Сморгони, 1790). Этот принцип перешел и в каменные здания, где стены в конюшне получали глубокие ниши (Гиревичи Воложинского р-на, XIX в.) или вообще делались тонкими (Городище Щучинского р-на, XIX в.).

Участвовала корчма и в становлении промышленной архитектуры. В мануфактурах XVIII века производственные процессы нередко выполняли в сооружениях, не отличавшихся от жилых и хозяйственных зданий: корпуса кирпичного завода в Кореличах (1749) назывались «сарай» и «адрына»; пять из шести строений ткацкой фабрики в Несвиже состояли из «двух изб с сенами». А в Копыле для текстильного производства использовали корчму.

Копыльские холсты пользовались «большой славой на литовском рынке», их вывозили на популярную в Европе Зальвенскую ярмарку. Чтобы еще более повысить качество продукции, в Копыле наладили производство, завершавшее изготовление тканей, — глажение. В 1767 году был построен магель (от немецкого *mangel*, каток для белья) — станок для глажения /3, л. 157/. Полотно после обработки на магеле становилось тоньше, приобретало блеск, а ведь локоть «полотна тонкого» стоил в три раза дороже, чем локоть «полотна простого». Разместили магель на Рыночной площади в хозяйственной части стоявшей там корчмы. Функционирование этого магеля прослеживается примерно в течение века.

По описанию 1783 года «корчма старая из дерева соснового брусованного» в плане была 12 x 12 локтей имела две комнаты (рис. 23). Простые конструкции, двери «на безунах», «комин из цэгли, верх имеющий из хвороста глиняный», «лучник из хвороста» (устройство для освещения поме-

щения в темное время с помощью лучины) глиной облепленный, «полы из глины» свидетельствуют о весьма скромном строении. Конюшня была в плане 29 x 12 локтей (18,8 x 7,8 м). Именно в ней и разместили магель, возможно, для этого пришлось удлинить конюшню, о чем говорит ее разная кровля: «до половины соломой, до половины дранцами».

Магель в Копыле — станок, установленный на деревянном каркасе («варштате»). Вращение зубчатых металлических колес, укрепленных на двух деревянных валах, по зубчатым металлическим рейкам перемещало нагруженный камнями деревянный короб («скрыню») по 12 валам меньшего диаметра, на которые предварительно наматывали полотно. Длина магеля 21 локоть (13,6 м), «скрыню» — 14,5 локтей (9,4 м). Обращает внимание значительная длина «скрыню» — более 9 м; в сохранившихся зарубежных образцах — всего около 1,5 м. Ширина магеля в 1,5 локтя (0,97 м) обеспечивала глажение полос тканей, которые производили на ткацких станках, стоявших по хатам.

Неоднократные перестройки этой корчмы совершенствовали ее архитектурно-планировочные и конструктивные решения, что улучшало и условия для работы на магеле. После перестройки в 1848 году (рис. 24) корчма из сосновых и еловых «плащак» на каменном фундаменте стала значительно больше: 42 x 24 аршина (29,8 x 17 м). «С фронта два крыльца»: одно — вход непосредственно в корчму, а второе — в комнаты для постояльцев, которых в корчме стало четыре. В «стайне» нашли место и для «машины до маглования», но изменили ее размеры — 6 x 2 аршина (4,3 x 1,4 м), что позволяло выполнять глажение крупных изделий, сшитых их двух полос полотна (скатерти, простыни и др.). Здание получило полукруглые окна в шинке, большие двойные окна в других помещениях, дощатые полы, вымощенные досками крыльца. Размещение корчмы на Рынке, на отдалении от застройки, помогло ей уцелеть во время пожаров, уничтожавших центр Копыля в 1833, 1845, 1865, 1878 годах.

Корчмы стали исчезать с конца XVIII — начала XIX веков, хотя существовали они еще достаточно долго, как своеобразные учреждения с экономическими и общественными функциями и как элементы архитектуры. Пробуждение личных инициатив, более внимательное отношение к местным обстоятельствам, новые подходы к экономике содействовали возрождению корчмы как типа сооружений: объекты придорожного сервиса на остановках для отдыха, питания, ночлега. Характерными для их архитектуры являются индивидуальность, активность объемно-пространственных решений и стремление создавать запоминающиеся образы.

Список литературы и использованных источников

1. Сергачёв, С.А. Архитектура корчмы в Белоруссии / С.А. Сергачёв // Архитектурное наследие / Гос. ком. по гражд. стр-ву и архитектуре при Госстрое СССР, ЦНИИ теории и истории архитектуры. — М., 1985. — Вып. 33: Город и его застройка / Под ред. О.Х. Халпахчыяна. — С. 148–156.
2. Сергачев, С. Заезжая корчма в Беларуси / С. Сергачёв // Архитектура и строительство. — 2005. — № 6. — С. 20–24.
3. Инвентари Копыльского княжества за 1701–1815 гг. // Национальный исторический архив Беларуси. — Фонд 694. — Оп. 2. — Д. 3676.