

## ОСОБЕННОСТИ ВЫБОРА ВИДЕОКАМЕР ДЛЯ РАЗМЕЩЕНИЯ НА СТАНЦИЯХ ТЕХНИЧЕСКОГО ОБСЛУЖИВАНИЯ

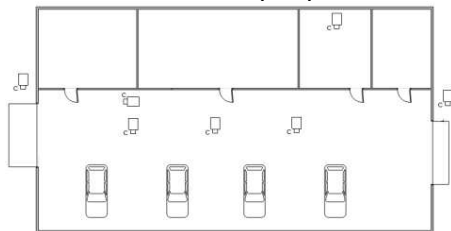
Студент гр. 11301112 Симанков А. В.

Ст. преподаватель Владимирова Т. Л.

Белорусский национальный технический университет

Объект представляет собой отдельно стоящее здание, состоящее из 5 помещений: склад, комната ожидания, комната персонала, уборная и ангар на четыре автомобиля. На объекте хранятся и используются горюче-смазочные материалы, дорогие запчасти для автомобилей, а так же дорогостоящие инструменты. Поэтому на объекте актуально установить систему охранного телевидения, которая будет обеспечивать контроль въезда/выезда автотранспорта и его идентификацию, входа/выхода клиентов и сотрудников СТО в здание ангара, входа/выход в складское помещение и комнату оператора, а также обеспечивать контроль выполняемых работ и контроль трудовой дисциплины.

Проектировщики предпочитают использовать монохромные камеры: они имеют более низкую стоимость, чем цветные и ряд преимуществ. Вместо сдвигаемого ИК фильтра можно устанавливать специальную линзу, компенсирующую фокусное расстояние. Важным пунктом при выборе камеры является ее тип: IP -камеры или аналоговые. IP камеры позволяют получать изображение с высокой детализацией, у них отсутствуют большие помехи, которые возникают при использовании аналоговых камер, они имеют высокую скорость формирования изображения. При обработке видеопотока, благодаря кодеку H.264 процессор IP-камеры подвергает видеоданные сжатию, которое значительно снижает нагрузку на сеть и экономит дисковое пространство.



Расположение видеонаблюдения на объекте

Вывод: на въездах\выездах следует установить по одной монохромной IP-камере в термокожухе; для контроля ситуации в самом ангаре необходимо установить 3 монохромных IP-камеры; для контроля входа\выхода в складское помещение необходимо установить одну монохромную IP-камеру; одну монохромную IP-камеру требуется установить в комнате оператора.