

**Streszczenie:**

Celem przedstawionych w opracowaniu analiz jest ustalenie stopnia przekształcenia architektury świątyni na przykładzie dawnej cerkwi wojskowej konwertowanej na kościół rzymskokatolicki pw. Niepokalanego Poczęcia Najświętszej Maryi Panny w Lublinie. Rozpatrywane są przekształcenia tych rozwiązań i elementów, które stanowiły o tożsamości pierwotnej architektury świątyni przed konwersji.

Praca przedstawia wybrane aspekty procesów adaptacji i przebudowy obiektu sakralnego na obiekt kultu religijnego innej niż pierwotnie konfesji, podejmując zarazem próbę zasygnalizowania pojawiających się w tym procesie problemów konserwatorskich.

*Поступила в редакцию 19.01.2017 г.*

УДК. 728.1(47+57) 313

## **BÓŻNICA W KOLNIE JAKO PRZYKŁAD REWITALIZACJI ARCHITEKTURY POSYNAGOGALNEJ W WOJEWÓDZTWIE PODLASKIM**

**Trojnieł P.**

dr inż. arch., adiunkt Zakład Architektury Kultur Lokalnych  
Wydział Architektury, Politechnika Białostocka

*Podjętym w niniejszej pracy problem dotyczy dawnego domu modlitwy w Kolnie. Przeprowadzone badania wykazały że obiekt ten jest tzw. Domem Talmudycznym i błędnie był wiązany z projektem synagogi Henryka Marconiego z 1847 roku. W opracowaniu podjęto się także próby rekonstrukcji pierwotnej formy architektonicznej bóżnicy w Kolnie oraz analizy problemów związanych z jej powojenną adaptacją do nowych funkcji.*

Zachowany budynek dawnej synagogi w Kolnie mimo swojej skromnej, prostej w wyrazie formy architektonicznej jest obiektem interesującym. Nie jest znana dokładna data budowy tego obiektu. W dostępnych opracowaniach przypuszcza się, że jest to połowa XIX wieku. Z ustaleniem daty budowy wiąże się jeden istotny problem. W większości opracowań istniejący do dnia dzisiejszego obiekt kojarzony i porównywany jest z synagogą (zapewne, główną) w Kolnie, która miała powstać wg opracowanego w roku 1847 projektu Henryka Marconiego. Projekt Marconiego (ryc.1) zachował się jedynie częściowo, jako rysunek elewacji i fragmentu rzutu frontowej fasady. W projekcie tym czytelne są elementy tzw. stylu mauretańskiego, które obecne były także we wcześniejszych projektach synagog tego architekta w Łomży (1832, 1835) i w Warszawie przy ul. Franciszkańskiej (1838). Istotne jest jednak to, że elewacja frontowa synagogi została zaprojektowana jako trójosiowa, z centralnie umieszczonymi drzwiami wejściowymi

obudowanymi rodzajem portalu w stylu mauretańskim, w którym Eleonora Bergman poszukuje reminiscencji głównego wejścia do Alhambry [1, s.110]. Także dwa umieszczone na elewacji wysokie okna zakończone są łukiem podkowiastym, w który, podobnie jak nad głównym wejściem, zaprojektowano podział nawiązujący swym kształtem do gwiazdy Dawida. Jak zaznacza Eleonora Bergman, w swoim podsumowaniu dotyczącym bóżnicy w Kolnie: *nie wiadomo jednak, czy zabudowano ją (synagogę) według projektu Marconiego, z przeróbkami czy też bez nich. Obecnie nie ma śladów wystroju, brak też ikonografii* [1, s.111]. W swoim opracowaniu Małgorzata Dolistowska bezpośrednio łączy projektowaną przez Marconiego synagogę z zachowanym do dnia dzisiejszego budynkiem, opisując go: *w swej zrealizowanej wersji prezentuje bezstylowy, skromny typ dziewiętnastowiecznej bóżnicy, często spotykany w zabudowie małomiasteczkowej północnego Mazowsza i Podlasia* [2, s.23]; a później: *Wynika stąd wniosek, iż pierwotna koncepcja Marconiego nie została zrealizowana, a bóżnica powstała według innego, znacznie mniej interesującego pod względem zastosowanych form projektu* [2, s.27]. Zachowany fragmentarycznie projekt Marconiego jest ostatnim, znanym projektem synagogi w stylu mauretańskim.

Niezależnie od orientalnej stylistyki, projekt przede wszystkim zakłada inne proporcje fasady oraz wielkość budynku niż te w obiekcie istniejącym. Dawny budynek bóżnicy w Kolnie, ten zachowany do naszych czasów, powstał na rzucie zbliżonym do kwadratu o wymiarach ok. 21,1m x 22,2 m, a jego elewacja frontowa, ośmioosiowa jest znacznie szersza niż ta w projekcie Marconiego. Również inna jest forma dachu, różniąca się mniejszym spadkiem dachu.

Przeprowadzone przez autora analizy zachowanego planu regulacyjnego Kolna z 1879 roku, planu pamięciowego Kolna opublikowanego w Księdze Pamięci żydów kolneńskich, a także zdjęcia miasta po pożarze z roku 1932 wieku dają podstawę do wysunięcia tezy, że zachowany budynek w Kolnie nie był główną synagogą w Kolnie, a raczej tzw. Domem Talmudycznym (lub tzw. Szkołą Żydowską). Na wspomnianych planach wyraźnie wyróżniono dwa obiekty zlokalizowane w tym miejscu. Ma planie z 1879 roku opisano je jako „synagoga żydowska” i „szkoła żydowska”. Należy przy tym zauważyć, że budynek szkoły żydowskiej jest na planie wyraźnie węższy niż synagoga zlokalizowana bliżej obecnej ulicy Wojska Polskiego, a także ma rzut zbliżony w swoich proporcjach do zachowanego budynku bóżnicy w Kolnie. Także na planie pamięciowym powtarza ten sam układ przestrzenny sytuujący Synagogę (*Bet ha Kneset*) bliżej głównej ulicy, a Dom Talmudyczny (*Bet Midrasz*) za synagogą, wzdłuż obecnej ulicy Strażackiej.

Należy tu rozwinąć kwestię terminologii i nazewnictwa żydowskich obiektów sakralnych. Podstawowymi pojęciami określającymi obiekt związany z żydowskim kultem religijnym są określenia *synagoga* i spolszczona nazwa *bóżnica*, będąca określeniem miejsca poświęconemu Bogu. Synonimem tych określeń jest termin *dom modlitwy*. Słowo „synagoga” pochodzi z języka greckiego i określa „zarówno zgromadzenie ludzi jak i miejsce w którym się zbierają” [1, s.13]. To tłumaczy hebrajską nazwę synagogi *Bet ha-kneset*

(*Bejt (ha)-kneset*, co znaczy dom zgromadzenia, dom studiów religijnych. Oprócz funkcji sakralnej, synagoga pełniła rolę miejsca, gdzie spotykano się dla zgłębiania *Tory*, prowadzenie dyskusji i odbywanie posiedzeń sądowych. Tutaj też zapadały istotne decyzje dotyczące całej gminy żydowskiej, której sercem była właśnie synagoga. Spotykane jest także określenie Wielka Synagoga, zarezerwowane dla głównej synagogi w danej miejscowości lub gminy. Kolejnymi określeniami stosowanymi w literaturze związanej z tematem jest wspomniane wcześniej wyrażenie dom modlitwy (lub żydowski dom modlitwy) oraz dom talmudyczny, *bet midrasz* (*beth ha midrash*, *bejt ha-midrasz*, *batej ha-midrash*) co oznacza dom nauki, dom studiów religijnych. To ostatnie określenie dotyczy najczęściej obiektów stojących w sąsiedztwie synagogi, również służących kultowi religijnemu jako synagogi, ale pełniących często także funkcję jeshivy. Warto w tym miejscu przywołać cytaty Alana Untermanna, który tak charakteryzuje różnice między synagogą i domem modlitwy (*bet midraszem*): *istnieją dwa rodzaje synagogi: bet ha-kneset (dom zgromadzeń), będący właściwą bożnicą, przeznaczoną do odmawiania w niej modlitwy i odprawiania innych obrzędów religijnych oraz bet ha-midrasz (dom egzegezy), gdzie studiuje się pismo święte, ale również gdzie odbywają się regularne nabożeństwa. Budynki te z punktu widzenia halachy (...) muszą spełniać określone warunki. Pierwszy z nich musi być najwyższą budowlą w okolicy i nie wolno było w nim ani jeść, ani spać; drugiemu takich wymogów się nie stawia* [12, s.238]. Domami modlitwy lub „*bet midraszami*” nazywano również w Księgach Pamięci kolejne po głównej bóżnicy obiekty sakralne żydów w danej miejscowości. Takie określenia znalazły się w Księgach Pamięci żydów w Białymstoku, Krynkach, Siemiatyczach.

Kolejnym, wspomnianym już wyżej, materiałem potwierdzającym tezę, że zachowany budynek w Kolnie jest byłym

Domem Talmudycznym jest fotografia Kolna po pożarze w 1932 roku. Na zdjęciu tym widoczne są zachowane ściany zewnętrzne dwóch obiektów, które należy zidentyfikować jako Synagoga oraz stojący tuż za nią Dom Talmudyczny. Wydaje się że synagoga kolneńska została zrealizowana wg innego lub zmodyfikowanego projektu Marconiego. Posiadała jak zakładał projekt trójosiową symetryczną fasadę frontową, jednak w odróżnieniu do projektu Marconiego była ona dwukondygnacyjna. Obiekt ten był dość typowym przykładem architektury synagogałnej opartym na układzie linearnym (podłużnym) z dwukondygnacyjną częścią frontową oraz wysoką salą modlitw od strony wschodniej, przy czym cały budynek przekryty był wspólnym, prostym, wysokim dachem dwuspadowym lub naczółkowym. Z kolei zlokalizowany za synagogą obiekt posiada wiele cech pozwalających zidentyfikować go jako zachowany obecnie budynek przy ul. Strażackiej 1. Są to przede wszystkim proporcje budynku, jego obrys oraz forma dachu, a także układ otworów okiennych elewacji frontowej. Charakterystycznym elementem jest również komin, który zachował się do dnia dzisiejszego.

W datowaniu budynku pomocne natomiast jest sprawozdanie gminy żydowskiej z lat 1851-1852, które wymienia „szkołę murowana, nowo wystawioną” [3, s.11]. Prawdopodobnie więc zachowany budynek powstał podobnie jak główna synagoga około 1850 roku.

Przeprowadzone przez autora wcześniejsze badania dały podstawę do wypracowania klasyfikacji typów układów przestrzennych podlaskich bóżnic zbudowanych w XIX i XX wieku [11]. Istotną grupę typologiczną dającą się wyodrębnić spośród badanych okresie synagog stanowią obiekty o dyspozycji linearnej-poprzecznej. Była ona obowiązująca od połowy XIX wieku przy budowie prawie wszystkich nowych synagog na Podlasiu. Analizy wykazały, że w II połowie XIX wieku modelowy układ linearny-poprzeczny dalej ewoluował, czego

wynikiem były powstałe później synagogi, w których przestrzeń sali modlitwy została podzielona na nawy.

Jedną z powstałych w tym okresie jest zbudowana w roku 1872 synagoga Nowo-Zielona przy ul. Brańskiej w Białymstoku [10]. Synagoga ta była do wybuchu pierwszej wojny światowej domem nauki, gdzie modlili się mieszkańcy ulic Kupieckiej i Zamenhofs. Wygląd tej synagogi znamy dzięki odnalezionemu w archiwum w Grodnie projektowi jej rozbudowy. Jest ona obiektem o układzie linearnym-poprzecznym z podziałem nawowym, z czterema słupami/kolumnami, ustawionymi równoległe do dłuższego boku, podpierającymi konstrukcję stropu (ryc. 5) i dzielącymi przestrzeń sali modlitw na nawy. Przeprowadzone analizy porównawcze wykazały, że rozwiązanie to jest powtórzeniem układu zastosowanego w domach talmudycznych w Kolnie i Suwałkach (ryc. 6) zbudowanych wcześniej bo ok. połowy XIX wieku. Szczególnie interesujący jest obiekt w Suwałkach, który miał wiele cech wspólnych z zachowanym obiektem w Kolnie. Podobieństwo to dotyczy przede wszystkim wewnętrznego układu przestrzennego bóżnicy. O ile zasadniczy podział funkcjonalny jest typowy dla obiektów o układzie linearnym-poprzecznym to proporcje oraz rozwiązanie konstrukcyjne sali modlitw są bardzo zbliżone. Elewacja frontowa, wejściowa *Przyszkółka* w Suwałkach jest podobnie jak w Kolnie wieloosiowa. Także wymiary są podobne. W opisie protokołu z 1857 roku opisano ją w ten sposób: „Bożnica pobudowaną jest na fundamentach kamiennych z cegły palonej na wapno, pod dachem dachówką karpiówką na gonty krytym (...) zawiera długości stóp 112 ½ szerokości od frontu stóp 45. od tyłu ściana owalna st. 55. wysokość zaś cokołu z gzymsem górnym stóp 25” [8]. W układzie funkcjonalnym w części zachodniej na parterze umieszczono mieszkanie *Szkolnika* (nauczyciela) oraz babiniec dostępny ze wspólnego przedsionka. Dodatkowy babiniec zlokalizowano nad parterem tej

części tej. Wysoka, główna sala modlitw ustawiona poprzecznie do osi głównej podzielona była na dwie nawy przez cztery słupy/kolumny pomiędzy którymi w centralnym miejscu umieszczono bimę. Układ przestrzenny bóżnicy w Kolnie jest bardzo zbliżony z tą różnicą, że część zachodnia wielokrotnie przebudowana zatarła swój pierwotny układ, choć przed ostatnią przebudową można doszukać się w nim analogii. Kolejna różnica to ilość naw – w Kolnie są to trzy nawy wydzielone przez dwie pary czterech słupów/kolumn. Na podstawie opublikowanych w Księdze Pamięci zdjęć spalonej bóżnicy widać że bima była zlokalizowana, podobnie jak w Suwałkach, pomiędzy czterema centralnymi kolumnami (ryc. 8).

Innym podobnym obiektem bóżnicy z tego okresu oraz regionu był nieistniejący Dom Talmudyczny w Augustowie. Był to duży obiekt zbudowany na rzucie prostokąta, dwukondygnacyjny w części zachodniej, wejściowej oraz tej samej wysokości wysoką salą główną w części wschodniej. Budynek ten przekryty był prostym dachem dwuspadowym o spadku około 30 - 35 stopni. Na podstawie jedynej znanej autorowi fotografii tego obiektu (ryc. 7) należy stwierdzić, że dekoracja architektoniczna była skromna, ograniczona do gzymsów. Elewacja wejściowa wieloosiowa, bezstylowa, z centralnie umieszczonym prostokątnym wejściem głównym, i dwoma kondygnacjami prostokątnych, typowych okien. Na elewacji bocznej, od strony ul. Stodolnej umieszczono cztery wysokie okna doświetlające salę główną modlitw. Okna te zakończone były łukiem pełnym, podobnie jak dwa okna drugiej kondygnacji w części zachodniej tej elewacji. Nieznany pozostaje układ wnętrza, jednak z układu okien można domniemywać, że rozwiązanie funkcjonalne Domów Talmudycznych w Kolnie i Augustowie oparto na typowym w tym okresie układzie linearnym (podłużnym) lub jego wariacie.

Późniejszymi przykładami bóżnic o podobnym układzie były białostockie synagogi Nowo-Zielona oraz murowana

bóżnica w zaułku przy ul. Mikołajewskiej (ob. Sienkiewicza, w rejonie pomiędzy dzisiejszym Placem Wyzwolenia i ul. Jagienki), zbudowana na podstawie projektu z 1895 roku (ryc. 5).

Dostępne materiały ikonograficzne, choć oczywiście niewystarczające, pozwalają jednak na schematyczną rekonstrukcję bryły zewnętrznej dawnej Szkoły Żydowskiej (Domu Talmudycznego) w Kolnie (ryc. 10). Kluczowych informacji dostarcza fotografia spalonych bóżnic kolneńskich po pożarze w 1932 roku (ryc. 4) oraz zdjęcia wnętrza zniszczonej bóżnicy opublikowane w Księdze Pamięci Kolna (ryc. 8). Na ich podstawie możemy ustalić formę oraz przybliżony układ okien w ścianach zewnętrznych. Bet Midrasz w Kolnie posiadał po cztery wysokie, prawdopodobnie zakończone łukiem, okna w ścianach bocznych doświetlające salę główną, co widoczne jest na zdjęciu spalonego budynku. Półkoliste zwieńczenie okien, oraz ich liczbę możemy zobaczyć na zdjęciach zniszczonego wnętrza bóżnicy. W ścianie wschodniej umieszczono 6 wysokich okien (po trzy - symetrycznie w stosunku do *aron hakodesza*), prawdopodobnie takie same jak w elewacjach bocznych, oraz centralnie *oculus* nad *aron hakodeszem*. Nad czterema centralnymi oknami umieszczono także, powyżej gzymsu i stropu sali modlitw, oraz wyżej centralnie nad okulesem, typowe prostokątne okna doświetlające strych. Niestety nieznaną pozostaje charakter detalu architektonicznego elewacji tego budynku. Prawdopodobnie należał on do licznej grupy obiektów bezstylowych, w których detal ograniczał się do lizen lub pilastrów oraz gzymsów. Było to zresztą charakterystyczne dla tego typu obiektów budowanych w tym okresie tak na Podlasiu, czego przykładami są wspomniane bóżnice w Białymstoku (synagoga Nowo-Zielona, (ryc. 11), bóżnica przy ul. Mikołajewskiej) oraz wspomniane Domy Talmudyczne w Suwałkach (ryc. 12) i Augustowie (ryc. 7). Ta prostota formy zewnętrznej widoczna jest również w innych realizacjach synagog z tego okresu np. w Ciechanowcu (Stara Synagoga, ok. pół.

XIX w.) w Suchowoli (Nowa Synagoga, poł. XIX w.) czy bliskim Szczuczynie (*ryc. 13*).

Czas zniszczeń i zagłady wojennej na ziemiach obecnego województwa podlaskiego przetrwało w różnym stanie kilkadziesiąt synagog, będących świadectwem wieloletniej obecności Żydów na tych terenach. Holocaust i emigracja sprawiły, że po wojnie zabrakło właścicieli i prawowitych użytkowników tych obiektów, a w ramach odbudowy powojennej pojawił się problem ich przystosowania do nowych funkcji. Przekrój nowych funkcji w adaptowanych obiektach jest wielki - od obiektów o funkcjach kulturalnych (domy kultury, biblioteki, kina), poprzez obiekty mieszczące różnego rodzaju usługi, sklepy, restauracje, funkcje mieszkalne do magazynów i budynków gospodarczych. W przypadku wielu z nich należałoby postawić pytanie czy nie jest to już profanacja przestrzeni sakralnych dawnych synagog i domów modlitwy?

Losy dawnej bóżnicy w Kolnie także wpisują się w tą historię. Po zniszczeniach wojennych budynek odbudowano, zacierając ślady dawnej funkcji i adaptowano na magazyn, a następnie na punkt skupu. Po 1958 roku został adaptowany na Wiejski Dom Towarowy. Projekt koncepcyjny adaptacji do funkcji sklepu zachował się w zbiorach Narodowego Instytutu Dziedzictwa w Białymstoku. W projekcie tym założono odtworzenie trzech wysokich okien zakończonych łukiem doświetlających salę główną, oraz adaptację sali modlitw na salę handlową domu towarowego. Również w części zachodniej i przedsionku zaplanowano funkcje handlowe. W tym samym, 1980 roku budynek wpisano do rejestru zabytków. Budynek jako sklep był użytkowany do końca lat osiemdziesiątych XX wieku. W latach kolejnych budynek był nie użytkowany i niszczał, o czym świadczą kolejne wpisy w karcie budynku, pochodzące z lat 1995 i 2000 (*ryc. 13*). Związane to było zapewne z niewyjaśnioną sytuacją prawną danej synagogi. Dopiero w 2008 roku obiekt został przejęty przez Żydowską Gminę Wyznaniową w

Warszawie. W 2009 roku zamontowano tablicę pamiątkową ufundowaną przez Fundację Ochrony Dziedzictwa Żydowskiego [2, s.28] i planowano adaptację na funkcje związane z obsługą turystów. Finalnie obiekt został sprzedany, a nowy właściciel adaptował budynek na restaurację z częścią hotelową. Projekt został opracowany w 2009 roku przez Autorską pracownię projektową Expans w Łomży [13] i został poprzedzony wykonaniem inwentaryzacji i opinii technicznej w roku 2008 [14].

Projekt architektoniczny opracowany z 2009 roku zakładał zachowanie w bryle zewnętrznej zmian wynikających z powojennych przebudów i adaptacji. Zachowana została więc powojenna parterowa dobudówka zlokalizowana z północno-zachodnim narożniku (przy elewacji bocznej – północnej). Dobudówka ta w projekcie została przekryta stropodachem płaskim, co umożliwiło zaprojektowanie na niej tarasu. W samej dobudówce zlokalizowano zaplecze kuchenne obsługujące kawiarnię oraz główną salę restauracyjną. W projekcie architektonicznym nie wykorzystano szansy na odtworzenie wysokich, zakończonych łukiem okien w elewacjach bocznych dawnej sali modlitw. Zachowano istniejące wcześniej małe prostokątne okna, choć wcześniejsze opracowania koncepcyjne zakładały odtworzenie tych okien we wcześniejszej formie. Wydaje się więc, że projektu nie poprzedziły studia czy badania historyczne dotyczące obiektu. Okna takie zostały jednak odtworzone na elewacji wschodniej – po trzy symetrycznie w stosunku do miejsca po *aron hakodeszu*. W szczytach elewacji frontowej i wschodniej pojawiły się także dodatkowe prostokątne okna, co związane jest z funkcją hotelową umieszczoną w poddaszu istniejącego budynku (*ryc. 15*).

W ramach projektowanej adaptacji na parterze w części zachodniej, w dawnym przedsionku, zlokalizowano hol wejściowy oraz recepcje hotelu (*ryc. 14*). Obok, w części południowej zlokalizowano zespół wc

oraz szatnię, a także zachowano istniejącą klatkę schodową. W części północnej przedsionka zlokalizowano małą kawiarnię z bufetem. Nad parterem tej części zaprojektowano otwartą przestrzeń funkcjonującą jako sala wielofunkcyjna – Sala Babiniec wraz z małym zapleczem sanitarnym. Sala posiada wyjście na taras nad częścią kuchenną.

W dawnej sali modlitw zaprojektowano dużą salę restauracyjną, funkcjonującą jako sala konferencyjno – restauracyjna. Wzdłuż ścian bocznych północnej i południowej zostały zaprojektowane antresole oparte na konstrukcji stalowej. Stropy antresoli znajdują się na wysokości bocznych okien i je przecinają w połowie wysokości. Na elewacji wschodniej w miejscu dawnego *aron-hakodesza* została wykonana dekoracja podkreślająca to miejsce pilastrami, łukiem oraz kompozycją mniejszych dekoracji ściennych. W przypadku zmian w sali głównej wątpliwe jest przede wszystkim wprowadzenie form przestrzennych jakimi są antresole, które zaburzają proporcje dawnej przestrzeni sali modlitw. Jest to zapewne wyrazem niepotrzebnych w tej przestrzeni poszukiwań dodatkowych powierzchni użytkowej do wykorzystania komercyjnego. Warto zauważyć, że żaden z wcześniejszych projektów nie zakładał tak istotnych zmian w przestrzeni dawnej sali modlitw. Wątpliwości może budzić także organizowanie w tej przestrzeni imprez weselnych.

W projekcie adaptacji budynku w przestrzeni jego dachu zaprojektowano 11 pokoi gościnnych. Pokoje zostały doświetlone przez nowe okna w szczytach budynku oraz okna dachowe. Wszystkie pokoje zostały wyposażone w łazienki. Projektowana adaptacja poddasza w małym stopniu wpływa na zmiany z bryle zewnętrznej. Wynikają one jedynie z nowych otworów okiennych w elewacji frontowej oraz tylnej oraz niewidocznych z perspektywy ulicy okien dachowych. Pewne wątpliwości może budzić zlokalizowanie części hotelowej nad dawną salą modlitw.

W kontekście adaptacji przestrzeni sakralnych różnych wyznań Ewa Kuryłowicz wprowadziła określenie „*godności w obrębie tożsamości architektury*”, wyznaczając dopuszczalne granice zmian przy adaptacjach tych przestrzeni, „*tylko do takiego etapu, gdzie nie łamie się godności ich przestrzeni*” [7]. W tym kontekście wydaje się, że wiele bóżnic, nie tylko w województwie podlaskim, zostało pozbawionych swojej godności. Powojenne adaptacje w wielu przypadkach, świadomie lub nieświadomie, niszczyły elementy świadczące o dawnej funkcji i jak zauważa Adam Mazur często *modernizacja oznaczała... zacieranie śladów przeszłości* [9, s.12], ale z drugiej strony synagogi „*zaadoptowane do nowych, zaskakujących celów, w ten sposób są nie tylko ‘używane’, ale także ożywiane*” [9, s.11]. To podsumowanie Adama Mazura jest szczególnie aktualne w przypadku dawnej bóżnicy w Kolnie. Wątpliwości budzą zmiany, które agresywnie zmieniają przestrzeń dawnej sali modlitw, a jak się wydaje, w przypadku adaptacji obiektów posynagogałnych, to tą przestrzeń powinno się traktować z największym szacunkiem. Zmiany te jednak dały szansę budynkowi w ruinie na „drugie życie”, choć jako architekt, autor widzi w tej realizacji straconą szansę na wypracowanie kompromisu oczekiwań funkcjonalnych wynikających z nowej funkcji oraz tożsamości adaptowanego obiektu.

#### Literatura

1. Bergman, Eleonora. *Nurt mauretański w architekturze synagog Europy środkowo-wschodniej w XIX i na początku XX wieku*, Wydawnictwo Neriton, Warszawa 2004
2. Dolistowska, Małgorzata, *Z dziejów synagogi w Kolnie – niezrealizowany projekt architekta Henryka Marconiego*, w: *Architektura Kultur Lokalnych Pogranicza T.II*
3. Dolistowska, Małgorzata, *Kolno. Synagoga. Dokumentacja historyczno-architektoniczna wykonana na zlecenie Biura Dokumentacji Zabytków w Łomży, Białystok, 1989*
4. *Karta zabytku sygn. 1453 Kolno Synagoga, w zbiorach Wojewódzkiego Urzędu Ochrony Zabytków w Białymstoku delegatura w Łomży.*

5. *Księga Pamięci żydów z Kolna, Sefer zikaron le-kehillat Kolno, Kolner Organization and Sifirat Poalim, Tel Aviv, 1971*

6. *Księga Pamięci żydów augustowskich, Sefer Izkor le-Kehilat Augustow ve-ha-seviva, (Księga Pamięci Augustów), Ed. J. Alexandroni, Tel Aviv, 1966*

7. Kuryłowicz, Ewa, *Granice zachowania godności w obrębie tożsamości architektury na przykładzie konwersji obiektów religijnych na funkcje świeckie, [w:] Przemiany budowli sakralnych XX wieku, Wydział Architektury Politechniki Gdańskiej, zeszyt 4, materiały posesyjne, Gdańsk 22 lutego 2008,*

8. Majerski, Karol, *Protokół dopełnionej rewizji i opisu stanu Bożnicy i przyszkółka Żydowskiego w mieście Suwałkach. 23 sierpnia/4 września 1857 r.*

9. Mazur, Adam, *Czy tu była synagoga? [w:] W. Wilczyk, Niewinne oko nie istnieje,*

10. *Projekt rozbudowy Synagogi Nowo-Zielonej polegającej na zamianie drewnianej dobudówki mieszczącej wejście dla kobiet na murowane, 1907 r., NAHBwG f.8, o.2, d. 1897,*

11. Piotr Trojnieł, *praca doktorska pt. Transponowanie Tradycji w architekturze synagog XIX i XX wieku na Podlasiu, Wydział Architektury Politechniki Gdańskiej, grudzień 2013, promotor prof. J. Uścińowicz*

12. Unterman, Alan, *Żydzi – Wiara i życie, Wydawnictwo Łódzkie, Łódź, s. 238*

13. J. Wszeborowski; *Przebudowa i remont budynku po synagodze, sygn. 2578, w zbiorach Wojewódzkiego Urzędu Ochrony Zabytków w Białymstoku delegatura w Łomży.*

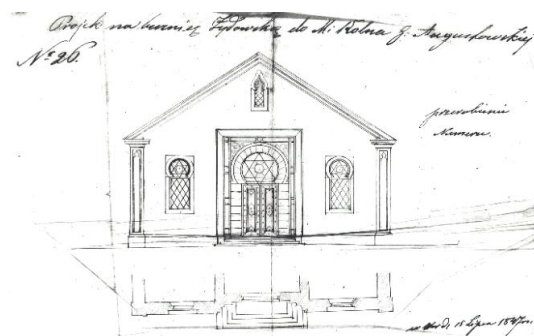
14. J. Wszeborowski, *Inwentaryzacja z opinią techniczną, sygn. 2551, w zbiorach Wojewódzkiego Urzędu Ochrony Zabytków w Białymstoku delegatura w Łomży*

### JEWISH HOUSE OF PRAYER IN KOLNO – AN EXAMPLE OF REVITALIZATION OF POST-SYNOGOGAL ARCHITECTURE

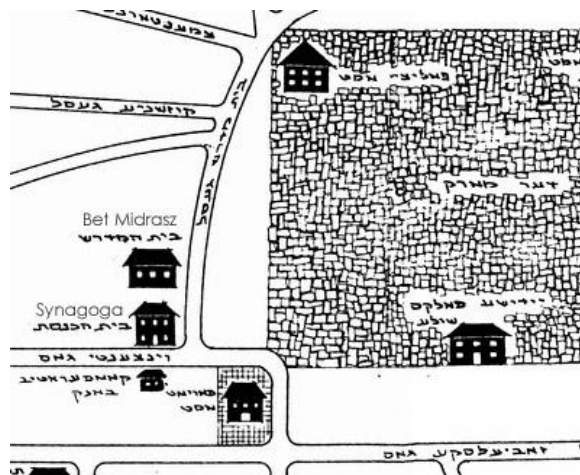
Piotr Trojnieł

Present article concerns research about the former jewish house of prayer In Kolno. The study showed that the object is so-called Talmudic House (Bet Midrasz) and was incorrectly associated with the synagogue project of Henryk Marconi from 1847. The study was also an attempt to reconstruct the original architectural form of the synagogue In Kolno and analysis of problems related to its post-war adaptation to new functions.

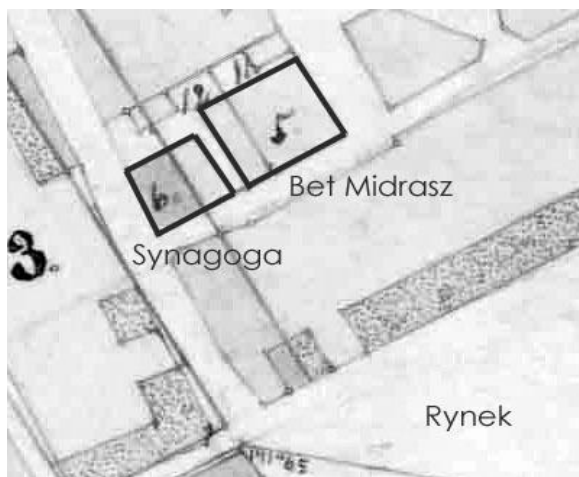
*Поступила в редакцию 14.02.2016 г.*



Ryc. 1. Projekt fasady synagogi w Kolnie, arch. H. Marconi



Ryc. 3. Fragment planu Pamięciowego Kolna [5]



Ryc. 2. Fragment planu Kolna z 1879 r.

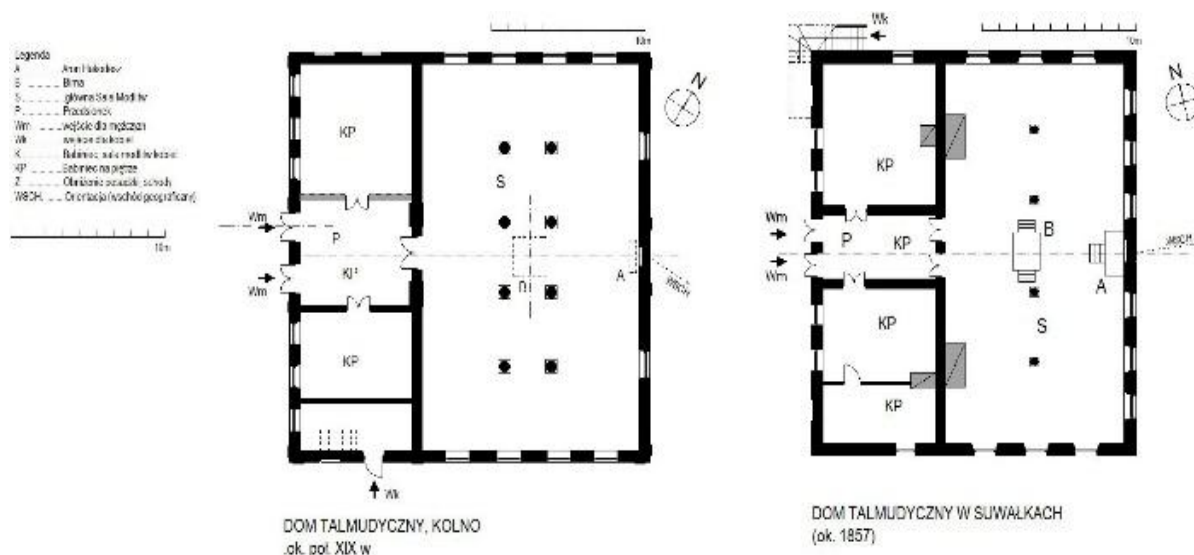


Ryc. 4. Kolno po pożarze w 1931 r. – fotografia [5]

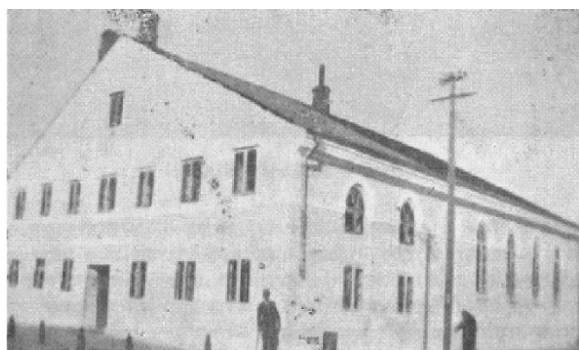
**РАЗДЕЛ 3**  
**АРХИТЕКТУРА ЖИЛЫХ И ОБЩЕСТВЕННЫХ ЗДАНИЙ**



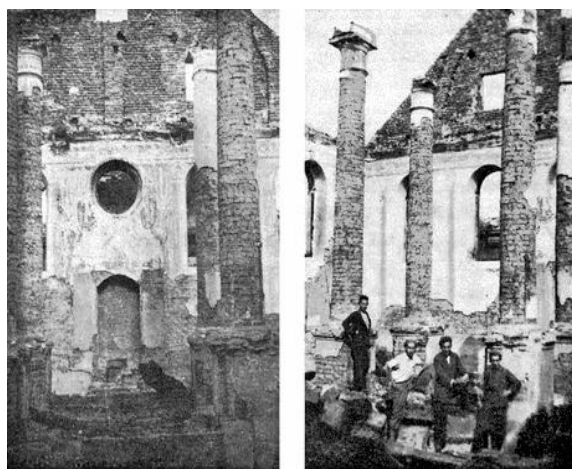
Ryc. 5. Zestawienie rzutów bóżnic w Kolnie, Suwałkach i Nowo-Zielonej w Białymstoku, oprac. autor



Rys. 6. Zestawienie rzutów Domów Talmudycznych w Kolnie (ok. 1850 r.) i Suwałkach (ok. 1857 r.)  
 oprac. autor

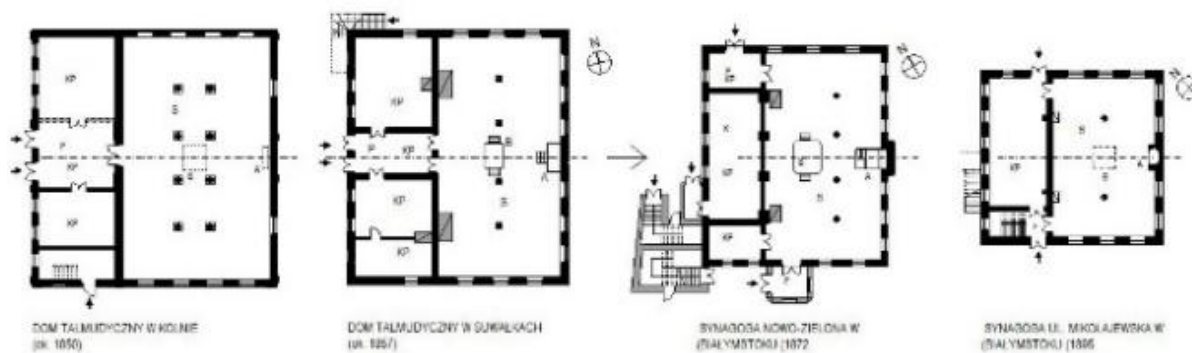


Ryc. 7. Bet Midrasz w Augustowie, fotografia [6]

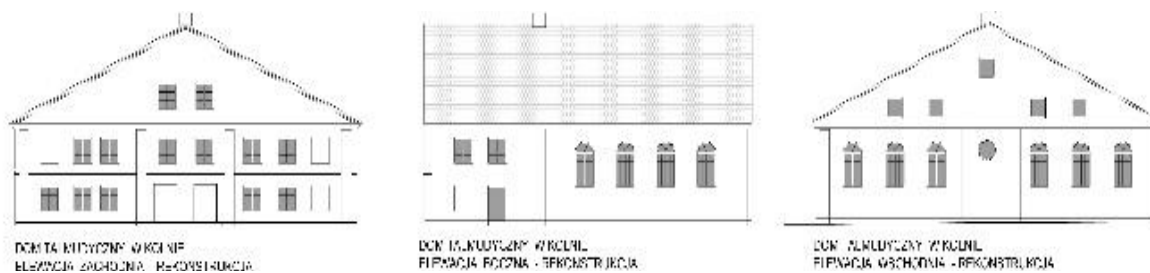


Ryc. 8. Zniszczona bóżnica w Kolnie – fotografia [5]

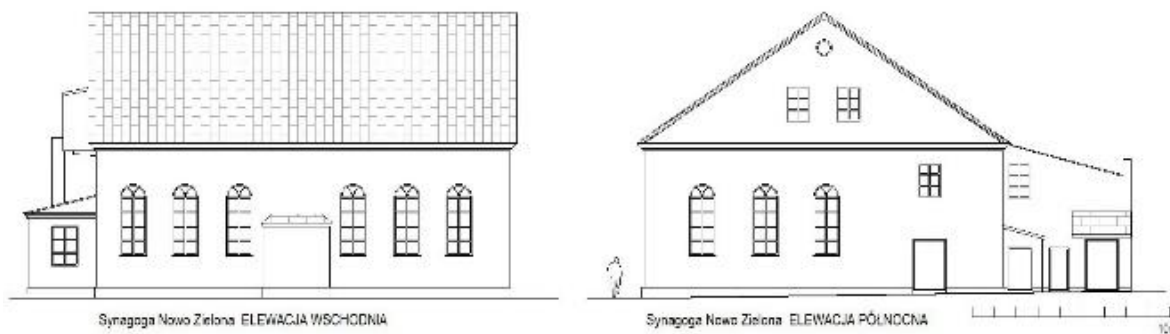




Ryc. 9. Zestawienie bóżnic o planie linearnym-poprzecznym z podziałem nawowym w XIX w. oprac. autor



Ryc. 10. Kolno, Bet- Midrasz - Dom Talmudyczny, stan przed 1932 – rekonstrukcja, oprac. Autor



Ryc.11. Synagoga Nowo-Zielona w Białymstoku, 1872, projekt rozbudowy w 1907, rekonstrukcja, opr. autor



Ryc.12. Bet Midrasz w Suwałkach, fot. archiwalna



Ryc.13. Bet Midrasz w Kolnie, stan przed remontem



Ryc. 14. Kolno, Dom Talmudyczny, stan obecny – rzuty, opr. autor na podstawie projektu z 2009 r.



Ryc. 15. Kolno, Dom Talmudyczny, stan obecny, 2015 r. – fot. autor

## KRYTERIUM ARCHETYPU W TEORII PROJEKTOWANIA ZAŁOŻEŃ ARCHITEKTONICZNO-KRAJOBRAZOWYCH MIEJSC PAMIĘCI

**Wojtkiewicz Sławomir**  
dr inż. arch.

Wydział Budownictwa i Inżynierii Środowiska  
Politechnika Białostocka

Referat zrealizowany w ramach prac statutowych: S/WBiIŚ/2/2016 finansowany z środków MNiSW

### Streszczenie

W artykule przedstawiono kryterium archetypu w teorii projektowania miejsc pamięci. Praca dotyczy kwestii metodycznych w kreowaniu przestrzeni architektoniczno-krajobrazowych kommemoratywnych. Artykuł uwypukla rolę strukturalną i czasoprzestrzenną w formowaniu architektoniczno-krajobrazowego kodu miejsc pamięci. Odnosząc się do znaczeń sacrum i profanum w emocjonalnym odbiorze architektury ukazany został związek hipostatyczny w procesach kreowania przestrzeni kontemplacji i mistyki.

Słowa kluczowe: symbol, archetyp, miejsce pamięci.

### WPROWADZENIE

Miejsce pamięci jako założenie architektoniczno-krajobrazowe jest szczególnym typem przestrzeni. Z jednej strony upamiętnia dane, często tragiczne wydarzenie, z drugiej wyraża szczególnie sposób ekspresji architektury w formie artystycznego przekazu i identyfikacji historii, tożsamości, miejsca. Miejsce pamięci jako rodzaj architektury wychodzi zatem poza tradycyjne rozumienie funkcji i formy czyniąc je przestrzenią

interdyscyplinarną, gdzie rozumienie jej wynika nie z samej architektury, ale formowanej struktury przestrzeni. Przestrzeń ta jest przestrzenią kontemplacyjną nadającą jej rangę sacrum. Właściwością struktury przestrzeni kommemoratywnej jest symbolika, archetyp i czasoprzestrzeń. Składniki te decydują o warstwie hermeneutycznej treści ideowej projektu, doboru środków formalnych, a zatem i o sposobach oddziaływania emocjonalnego na zwiedzającego. Ten zakres oddziaływania ekspresyjnego przestrzeni zmierza do eschatologii w przeżywaniu miejsca. Artykuł jest częścią zainteresowań autora nad symbolem i archetypem w teorii projektowania miejsc kommemoratywnych. Szczególna uwaga zostanie w tym wypadku poświęcona kryterium archetypu jako kategorii interpretacji historii miejsca w postaci założenia pomnikowego, architektonicznego i krajobrazowego.

### OBECNY STAN WIEDZY

Wśród opracowań dotyczących metod