

16. *Montano, Giovanni Battista Li cinque libri di architettura di Gio. Battista Montani milanese / G.B.Montano. - Roma, 1624.*

INFLUENCE OF ARCHITECTURAL  
TREATISES ON FORMATION OF  
ARCHITECTURE OF THE CATHOLIC ALTAR  
OF THE XVII-XVIII CENTURIES IN THE  
TERRITORY OF BELARUS

Radzevich I.R.

Senior teacher, Chair of architectures theory  
and history, Architecture faculty,  
Belarusian National Technical University

Article is devoted to studying of extent of influence of the European architectural treatises on formation of Catholic altars of the XVII-XVIII century in the territory of Belarus. On the basis of the studied architectural treatises and samples prints of the Euro-

pean masters, comparison to the general forms and separate elements characteristic of local architecture is carried out to the studied period. In article influence of the North European and Southern European schools depending on the period of time and material of their production is considered. That composition methods and ways of production of decorative elements first of all exerted impact on perception of art and esthetic shape of an altar concrete receptions which were considered at design and execution of objects are specified. Special attention is paid to identification of various types architecturally - composite schemes of the altars of the XVII-XVIII century used during creation in the territory of Belarus. This re-search has been conducted within dissertation work.

*Поступила в редакцию 20.01.2017 г.*

УДК 72(476)

## ИНТЕРЬЕР И АРХИТЕКТУРНАЯ ИНДИВИДУАЛЬНОСТЬ

**Сардаров А.С.**

доктор архитектуры, профессор, декан архитектурного факультета  
Белорусский национальный технический университет

**Башаримова Т.В.**

заведующая Архитектурно-инновационным бюро НИЧ  
Белорусский национальный технический университет

*Одной из малоизученных тем в архитектурной теории является тема интерпретации внутреннего архитектурного пространства тем или иным мастером архитектуры. Данная статья посвящается проблеме воплощения творческой индивидуальности отдельных мастеров-архитекторов в оборудовании интерьеров.*

*Введение.* На протяжении всей архитектурной истории всегда существовала проблема взаимодействия и взаимовлияния внешних и внутренних архитектурных пространств и объемов. Если само пространственное формирование экстерьера и интерьера сооружения подчинено единой формуле: функция - форма, то об-разное, символическое значение внутренних и внешних объемов и пространств могло находиться в диалектической зависимости, означающей одновременно единство и борьбу противоположностей. Эта, порой конфликтная ситуация, могла разрешаться либо через архитектурную традицию («так делалось всегда»), либо

через влияние творческой индивидуальности зодчего.

*Основная часть.* К середине XX в. архитектурная теория попыталась осмыслить этот сложный процесс. Это стало возможно, прежде всего, потому, что **архитектура (как процесс и как цель процесса), стала трактоваться как форма организации среды жизнедеятельности человека.** И вот как об этом пишет исследователь: «... организация пространства является содержанием, идеей, целью архитектурного творчества» [1, с. 223].

О необходимости диалога внешней и внутренней среды пишет Зигфрид Гидион: «Пространственно-временная концепция представляет собой взаимодействие и взаимопроникновение внутреннего и внешнего пространства и **одновременность восприятия этой связи человеком**» (выделено А.С.) [2, с. 12]. Подчер-

кивание значения восприятия (а восприятие здесь понимается не только как визуальный контакт, а сложный эффект, зависящий от психофизиологической структуры человека), несомненно, важно и с точки зрения самого организатора пространства - архитектора.

Главный архитектурный объект в истории человечества - дом, всегда имел некоторые устойчивые части интерьера, традиционные элементы его оборудования.

Исследователи, археологи пишут о том, что наиболее характерной частью дома, начиная еще с доисторических времен, было место для костра, очаг, печь. Характерно, как интерпретируется это место одним из первых теоретиков дизайна: «Очаг, или специальное место для поддержания огня, который всегда считался самым древним и возвышенным символом цивилизации и культуры» [3, с. 154]. Очень важно и то, что такой «огненный центр» стал не только средоточием пространственного решения жилья, но и стал таковым для домов Бога - храмов: «Очаг ... в качестве алтаря является центром наших культовых сооружений» [3, с. 167]. «Огненные центры» храмов - очаги проходят через всю языческую историю человеческой цивилизации - от Храмов Огня у древних персов до античных храмов Греции и Рима. Именно с архитектурно-пластическим воплощением такого светильника в Афинском Эрехтейоне связано имя древнегреческого скульптора, творившего в V в. до н.э.: «Каллимах, сделавший эту лампаду, далеко опередивший первейших художников в данном искусстве» (Павсаний. Описание Эллады. I, XXVI). Это очень знаменательный историко-архитектурный факт - ведь светильник (лампада, горевшая дни и ночи) представляет собой не только художественно-пластический объект, но и объект вполне утилитарный. Таким образом, Каллимах может считаться одним из первых в истории человечества архитекторов-дизайнеров.

Украшались, конечно, не только храмы

(дома Бога), но и дворцы - дома Правителей (императоров, царей и т.д.). Здесь, конечно, одной из главных целей было не только создание **утилитарного объекта**, но и, прежде всего, **объекта представительского**, который должен был впечатлять, активно, мощно воздействовать на то самое **восприятие** архитектурного объекта, о котором писал Гидион. Дворцы правителей украшались всеми возможными способами: от использования дорогих материалов (даже золота и драгоценных камней) до различных тканей, особой мебели, произведений живописи, скульптуры, в том числе созданных специально для этих интерьеров.

В русской истории такой особый архитектурный подход отмечен, начиная с конца XVII в. Царь Алексей Михайлович в 1675 г., заботясь о наследнике Петре Алексеевиче сделал следующее: «... лучшему оконному живописцу приказано было написать для огромных рам на слюде орлов посередине с разводами и травами по углам» [4, с. 18]. Возможно, это одни из первых витражей в русской архитектурной истории!

Интересно в этом контексте проследить творчество двух выдающихся архитекторов, работавших в России в конце XVIII-XIX вв. Это Джакомо Кваренги и Карло Росси. Эти мастера, помимо «большой архитектуры», т.е. проектирования крупных зданий, много работали в области интерьерной архитектуры, проектируя убранство залов дворцов, храмов, кабинетов и даже их оборудования и мебели. И если Д. Кваренги, создавая интерьеры Павловского дворца, более строг в интерпретации идей классицизма (рис. 1, 2), то К. Росси, все больше и больше восходит к ампирам (empire), более пафосным и репрезентативным идеям, проектируя мебель для Михайловского дворца (рис. 3, 4).

В XX в. такие видные зодчие как Мис Вандер Роэ много делали для того, чтобы воплотить в интерьерах идеи новой стилистики экстерьерной архитектуры. Активный приверженец использования в

качестве основных формообразующих материалов стали и стекла, эти же материалы мастер использовал при проектировании образцов мебели (рис. 5, 6).

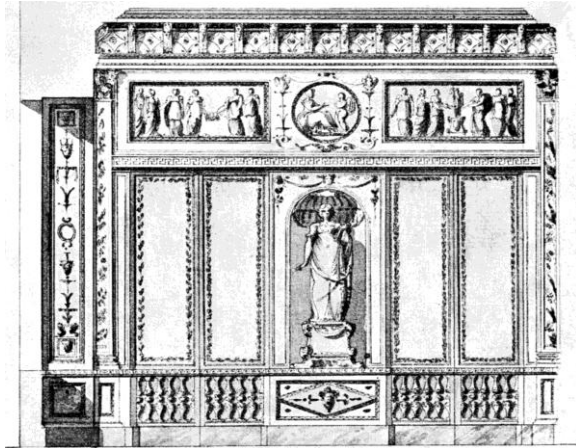


Рис. 1. Проект интерьера Павловского дворца.  
Архитектор Дж. Кваренги

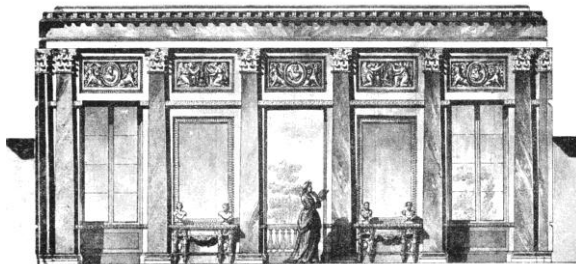


Рис. 2. Проект интерьера Павловского дворца.  
Архитектор Дж. Кваренги

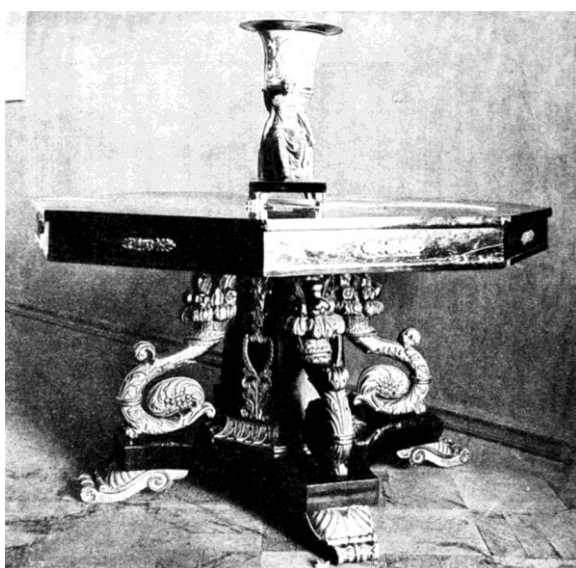


Рис. 3. Мебель по рисункам архитектора  
К. Росси для Михайловского дворца

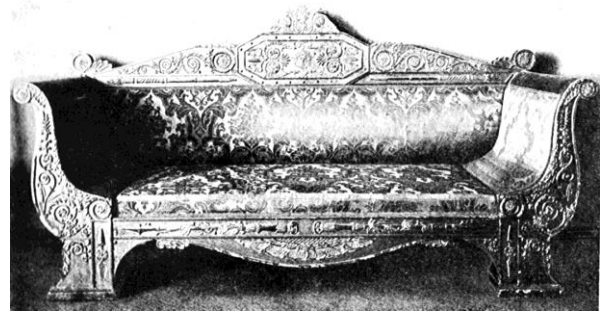


Рис. 4. Мебель по рисункам архитектора  
К. Росси для Михайловского дворца

Наша белорусская «архитектурно-интерьерная» история во многом близка с историей других стран и народов. Здесь и идея печи, как центра жилого пространства и использование синтеза искусства при архитектурном решении интерьеров замков, дворцов и храмов.

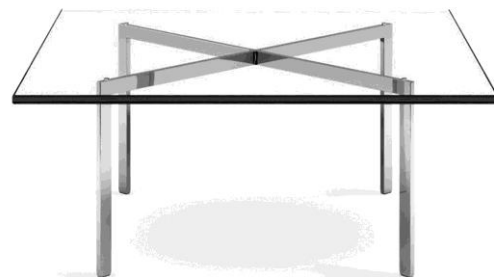


Рис. 5, рис. 6. Мебель по проектам  
архитектора Мис Вандер Роэ

Вот как об этом пишет исследователь, рассказывая о проекте Дома Правительства: «Совместная работа зодчего с ху-

дожником была первым и удачным опытом творческого содружества в белорусской архитектуре» [5, с. 117].

Интересны интерьерные работы Лангбарда для главного здания Академии Наук в Минске. Здесь также архитектор в интерьерах отказывается от конструктивистских идей, которые еще ощущаются в основном экстерьерном объеме, и приходит к неоклассической декоративности (рис. 7–9).

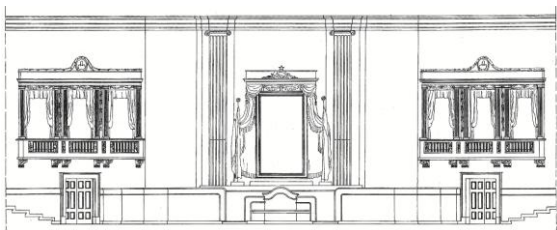


Рис. 7. Проект интерьера зала в Президиуме НАН Беларуси. Архитектор И. Лангбард

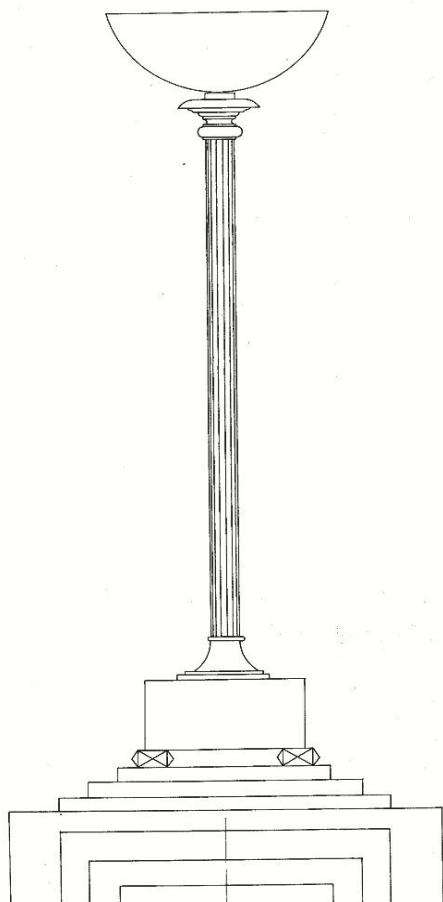


Рис. 8. Проект светильника в Президиуме НАН Беларуси. Архитектор И. Лангбард

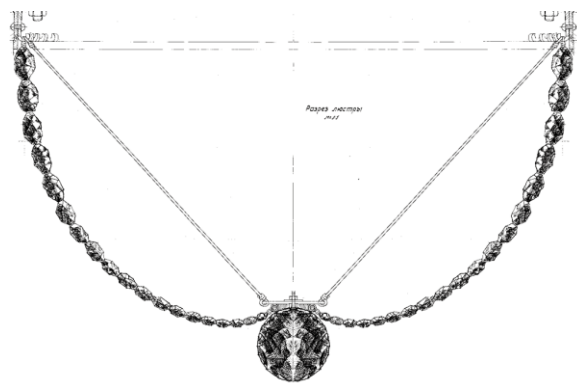


Рис. 9. Проект светильника в Президиуме НАН Беларуси. Архитектор И. Лангбард

### *Заключение*

1. Организация внешнего и внутреннего пространства архитектурного сооружения всегда находятся в сложной взаимокоррелирующей зависимости.

2. Интерьеры и экстерьеры могут подчиняться единой архитектурной традиции, господствующему стилю, но также зависят от творческой индивидуальности зодчего.

3. Иосиф Лангбард использовал при проектировании интерьеров Президиума НАН Беларуси неоклассические подходы, что в определенной степени противоречит архитектурной стилистике экстерьеров здания.

### *Литература*

1. Виппер, Б.Р. Введение в историческое изучение искусства. / Б.Р. Виппер. - М.: Изобр. искусство, 1985. - 288 с.

2. Гидион, З. Пространство, время, архитектура. (пер. с нем.) / З. Гидион. - М.: Стройиздат, 1984. 455 с.

3. Земпер, Г. Практическая эстетика: пер. с нем. / Г. Земпер. - М.: Искусство, 1970. 320 с.

4. Чистяков, А.С. История Петра Великого. Репр. изд. 1903 г./ А.С. Чистяков. - М.: Буклет: Двойная радуга, 1992. - 512 с.

5. Воинов, А.А. И.Г. Лангбард./ А.А. Воинов. - Минск: Вышэйшая школа, 1976. - 270 с.

Архивные источники: Белорусский государственный архив научно-технической документации. Ф. 3, опись 1, 461, лл. 38, 42, 44.

INTERIORS AND ARCHITECTURAL  
INDIVIDUALITY

Sardarov A.S.

Doctor of Architecture, professor, Dean of the AF  
Belarusian National Technical University  
Basharimava T.V.

Head of Architectural-innovative Office Scientific  
and Innovative part of the Belarusian National  
Technical University

Connection of “inside” and “outside” in architec-  
ture was always a great problem of creation and per-  
ception. It could be decided by implementation of the

УДК 725.2 (476–25) “193”

tradition or using special individuality’s touch of ar-  
chitect. The article describes some samples of such  
activity from ancient times to XVIII, XIX, XX centu-  
ry. Special architectural approach to arrangement of  
exteriors and interiors gave us I. Langbard in the de-  
sign of main building of Byelorussian Academy of  
Science.

Поступила в редакцию 12.01.2017 г.

**КРЫТЫЙ РЫНОК  
НА ВИЛЕНСКОМ БАЗАРЕ В МИНСКЕ – АРХИТЕКТУРА  
АВАНГАРДА 1930-Х ГГ.**

**Сергачев С. А.**

доктор архитектуры, заведующий кафедрой «Архитектура жилых и общественных зданий»  
Белорусский национальный технический университет

*В статье рассматривается история строи-  
тельства в Минске крытого рынка в 1933–34 гг.  
Для Беларуси это был новый тип здания,  
отражающий особенности архитектуры  
авангарда, как отклика на социальные перемены.*

*Введение.* Виленский рынок сформиро-  
вался в Минске во второй половине  
XIX в. на нерегулярном пересечении  
важных городских улиц. Место было  
удобным для торговли, ведь вблизи нахо-  
дился Виленский вокзал. Поэтому назва-  
ние «Виленский» получил и рынок. С  
1922 г. в Минске избавлялись от наследия  
минувших времен, улицы около Вилен-  
ского рынка сменили названия. Успехи  
первых пятилеток сопровождали работы  
по улучшению городской среды, благоу-  
стройству территорий. Внедрялись новые  
формы общественного обслуживания, но-  
вые технологии в торговле и обществен-  
ном питании. Недалеко от Виленского  
рынка разместились Белорусский госу-  
дарственный университет, Дом прави-  
тельства. Рынок не мог оставаться преж-  
ним.

С конца 1920-х гг. частная торговля  
стала ограничиваться, укреплялся  
социалистический сектор, что  
соответствовало курсу, связанному “с  
изгнанием капиталистов и спекулянтов  
из сферы торговли” [1, с. 74, 103]. Рынки,

которые стали пониматься только как  
“колхозные рынки” [2, с. 4], оборудовали  
прилавками с навесами, павильонами и  
ларьками. Это демонстрировало  
социально-культурные перемены и  
достоинства нового устройства общества,  
одновременно, торговля становилась  
более контролируемой. В 1934 г. в  
Минске появилось торговое здание  
нового типа – крытый рынок (рис. 1–2),  
который был отмечен в прессе [3].

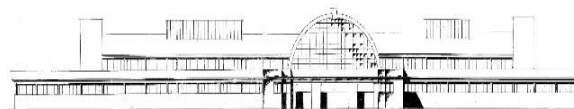


Рис. 1. Главный фасад крытого рынка в Минске.  
1933 г. Проект

Но в исследованиях истории  
архитектуры советской Беларуси о таком  
сооружении сведений нет.

*Основная часть.* Строительство  
крытого рынка понималось как одно из  
мероприятий по переустройству города.  
Неслучайно, одну из первых в республике  
чайных Красного Креста, которые долж-  
ны были стать местами отдыха трудя-  
щихся и формой антиалкогольной пропа-  
ганды, предполагали разместить на  
Виленском рынке [4].