

УДК 711.559:725.314

REWITALIZACJA ZURBANIZOWANEJ PRZESTRZENI MIASTA BIAŁEGOSTOKU - NA WYBRANYCH PRZYKŁADACH PROJEKTÓW STUDENCKICH

Łapko Aleksy

dr inż. arch., Politechnika Białostocka, Wydział Architektury, Zakład Architektury Kultur Lokalnych

Streszczenie:

W przestrzeni miejskiej Białegostoku szczególne miejsce zajmuje ulica Warszawska (przede wszystkim ze względu na swoją historię i różnorodność architektury). Pomimo tego, że ulica ta znajduje się w centralnej części miasta, niektóre fragmenty przestrzeni w obrębie ulicy wymagają rewitalizacji w szerokim tego słowa znaczeniu.

W referacie podjęto próbę przedstawienia problemów związanych z rewitalizacją przestrzeni na przykładzie studenckich projektów realizowanych w latach 2013-2014. Na tej podstawie zobrazowano koncepcyjne rozwiązania projektowe w zakresie rewitalizacji obiektów architektonicznych.

Wstęp

Rewitalizacja – dosłownie oznacza przywrócenie do życia (z jęz. łac.). W różnorodnych aspektach postrzegania przestrzeni znaczenie tego słowa może nabierać nowego zabarwienia. Często rewitalizacja ma bezpośredni związek ze zmianą sposobu użytkowania obiektów. Zdarza się też, że niesie to ze sobą konieczność rozbudowy lub przebudowy obiektów architektonicznych, których dotychczasowa funkcja uległa zmianie [1]. Jednakże takie działania przestrzenne nie powinny zmieniać charakteru historycznej zabudowy.

W nawiązaniu do powyższych stwierdzeń, wydaje się zasadnym je uargumentować, posiłkując się w tym celu przykładami prac studenckich obejmujących opracowanie koncepcji rewitalizacji przestrzeni na wybranej działce na ul. Warszawskiej 5, 5A i 5/1 w Białymstoku.

Ulica Warszawska

Historia ul. Warszawskiej nierozzerwalnie związana jest z historią miasta. Jak dowiadujemy się z książki A. Lechowskiego „Ulica Warszawska” [2], jak również z monografii M. Dolistowskiej „W poszukiwaniu tożsamości miasta. Architektura i urbanistyka Białegostoku w latach 1795-1939” [3] charakter zabudowy Białegostoku zmieniał się w czasie w znacznym stopniu. Głównie uzależnione to było od funkcji miasta [4]. Na charakter zabudowy Białegostoku miały wpływ zarówno układ

ulic, intensywność zabudowy, jak i stan prawny miasta czy też sami mieszkańcy (zróżnicowani pod względem struktury społecznej i przynależności narodowościowej) [2].

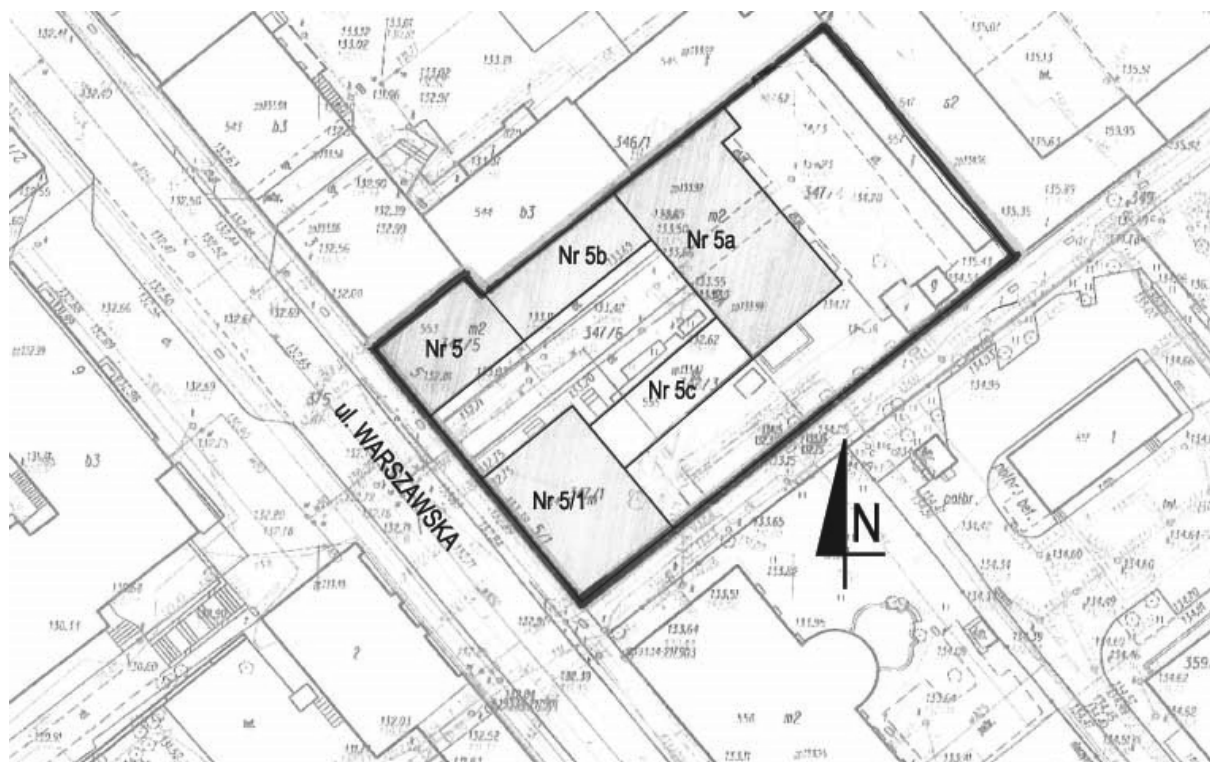
Nazwa ulicy, co oczywiste, odwołuje się do miasta stołecznego – Warszawy. Ulicom często nadawano nazwy kojarzące się z miejscowościami, do których prowadziły trakty komunikacyjne. Wystarczy wymienić kilka w Białymstoku – Suraska, Słonimska, Wasilkowska. Mniej jasne wydaje się skojarzenie nazwy ulicy Warszawskiej w kontekście jej położenia w obecnym układzie urbanistycznym miasta. Jej przebieg – od ul. Sienkiewicza (od strony północno-wschodniej) w kierunku południowo-zachodnim wskazywałby raczej na powiązania zewnętrzne miasta z Bielskiem Podlaskim. Nazwa ulicy ma jednak swoje historyczne uzasadnienie. Jak dowiadujemy się z książki A. Lechowskiego [2], założenie ulicy sięga XVIII w. i związane jest z decyzją Jana Klemensa Branickiego o urządzeniu nowej części miasta, gdzie osiedlili się rzemieślnicy i służba na potrzeby dworu. Przeprowadzona równolegle do rzeki Białki ulica posiadała od strony południowo-wschodniej bramę, zwaną bramą warszawską. Nazwa ta wiązała się z historycznym traktem, który prowadził niegdyś przez Bielsk Podlaski do Warszawy. Dopiero w 1825 roku przeprowadzono trakt łączący Białystok ze stolicą w kierunku zachodnim (po wybudowaniu przeprawy przez rz. Narew w Żółtkach). Tak więc, ulica Warszawska przypomina nam o pierwotnym układzie komunikacyjnym Białegostoku [2]. Ulica Warszawska zmieniała się wraz z rozwojem i przemian-

ami funkcjonalno-przestrzennymi miasta i może dzięki temu jej zabudowa jest tak zróżnicowana pod względem charakteru architektury. Różne style architektoniczne minionych dwóch stuleci wpłynęły na kształtowanie się architektury ulicy. Warszawska jest jedną ze swoistych „wizytówek”

miasta. Ulica ta jest też swego rodzaju zapisem historii architektury Białegostoku.

Krótką historią rewitalizowanych obiektów.

Poniżej przedstawiono plan sytuacyjny fragmentu ul. Warszawskiej z zaznaczoną działką, na której znajdują się rewitalizowane budynki (rysunek 1).



Rysunek 1. Plan sytuacyjny przedstawiający działkę

W obrębie działki znajdują się zabytkowe obiekty (za wyjątkiem części oznaczonej numerem 5c – ten parterowy budynek wybudowany został w latach powojennych XX w. i nie jest objęty ochroną konserwatorską). Budynek nr 5 jest opisany przez A. Lechowskiego w następujący sposób, cyt.: „W drugiej połowie XVIII wieku wzniesiono w tym miejscu drewniany budynek. W 1810 roku należał on do Franciszka Szmida. W połowie XIX wieku w miejsce drewnianego wzniesiono murowany identycznie usytuowany dom” [2].

W końcu XIX w. właścicielem domu był Leon Zakhejm, który sprzedał część swojej działki Białostockiej Straży Ogniowej - przypuszczalnie w roku 1891. W tymże roku straż wybudowała nową, murowaną wieżę obserwacyjną [2]. W 1894 roku wy-

budowano piętrowy budynek straży (oznaczony numerem 5a), a w 1900 roku powstała remiza dla wozów gaśniczych (bud. 5b). Charakterystyczne ceglane elewacje tych obiektów nawiązują do dziewiętnastowiecznej architektury przemysłowej. Gdy straż ogniowa opuściła te budynki w okresie międzywojennym, znajdowały się w nich mieszkania. Budynek oznaczony nr 5/1 został wybudowany w XVIII wieku. Tak jak w przypadku budynku nr 5, pierwszym właścicielem był Franciszek Szmida w roku 1810. W poł. XIX w. należał do L. Zakhejma.

Opis zaproponowanych rozwiązań projektowych

Pierwszy przykład koncepcyjnego projektu rewitalizacji przestrzeni w obrębie wyznaczonej działki (projekt stud. Marty

Bykowskiej) prezentuje nieszablonowe autorskie ujęcie problemu (rysunek 3 i 4) Już pierwsze spojrzenie na sposób kreowania architektury w środowisku obiektów zabytkowych wywołuje wrażenie swoistej ekspresji, „miękkości” kształtów projektowanej części rozbudowywanego kompleksu.

W pewnym sensie owa ekspresja stoi w opozycji do istniejącego, ortogonalnego rozplanowania budynków na działce. Jednakże, po szczegółowym przeanalizowaniu rozwiązań projektowych, wydaje się być zasadne stwierdzenie, że powściągliwa ekspresja form nie koliduje z charakterem zabytkowej zabudowy. Wręcz przeciwnie, może zaakcentować, wydobyć na plan pierwszy historyczne budynki Straży Ogniowej.

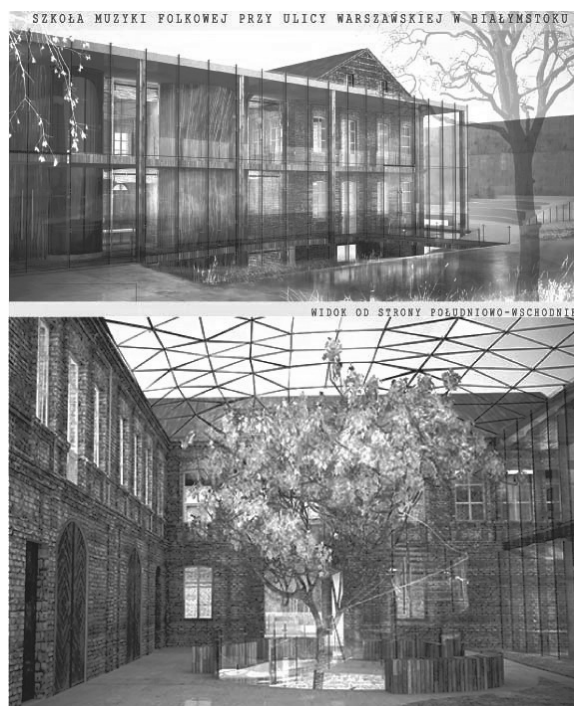


Rysunek 2. Stan istniejący rewitalizowanych obiektów

Koncepcja projektu jest w swoim założeniu wielowątkowa. Założenie ogólne sprowadza się do: zamknięcia dziedzińca od strony frontowej kompleksu Szkoły (czyli od ul. Warszawskiej) poprzez szklaną ścianę elewacji frontowej i szklany dach (dziedziniec miałby być zadaszony metalowo-szklaną konstrukcją), rozbudowę skrzydła obiektu po południowo-wschodniej części działki do krawędzi szczytu budynku 5a (korpusu głównego) i utworzenia półotwartego dziedzińca od strony północno-wschodniej.

Dziedziniec ten jest obudowany z trzech stron przez: ścianę budynku 5a oraz ściany budynków na działkach sąsiednich (od strony północno-zachodniej i północno-wschodniej), na których zaprojektowano ogrody wertykalne (jedyną wizualną przegrodą od strony południowo-wschodniej miałaby być kompozycja niskiej i wysokiej zieleni projektowanej). Istotną częścią

założenia jest wewnętrzny zadaszony dziedziniec od strony ul. Warszawskiej z projektowanym drzewem, umieszczonym centralnie. W założeniu, drzewo wyrasta z poziomu kondygnacji podziemnej, a następnie pnie się ku górze, na kolejne poziomy. W kontekście rewitalizacji przestrzeni zaprojektowane drzewo – symbol życia (Rysunek 3), wyrastający w centralnej części obiektu, staje się elementem ideowego przekazu (który w tym przypadku jest oczywisty i zrozumiały). Zaproponowana estetyka architektury, wypełniającej zastaną przestrzeń, przybiera cechy architektury organicznej, a ściślej ujmując - bionicznej. W wystroju wnętrza, jak również w charakterze urządzenia dziedzińców wyraźnie wyczuwalne są wątki nawiązujące swym charakterem do natury. Należy tu podkreślić, że tego typu rozwiązania w zakresie kreowania formy i detalu możemy odnaleźć w architekturze zarówno historycznej, jak i współczesnej.



Rysunek 3. Wizualizacje projektu
(autor – stud. Magda Bykowska)

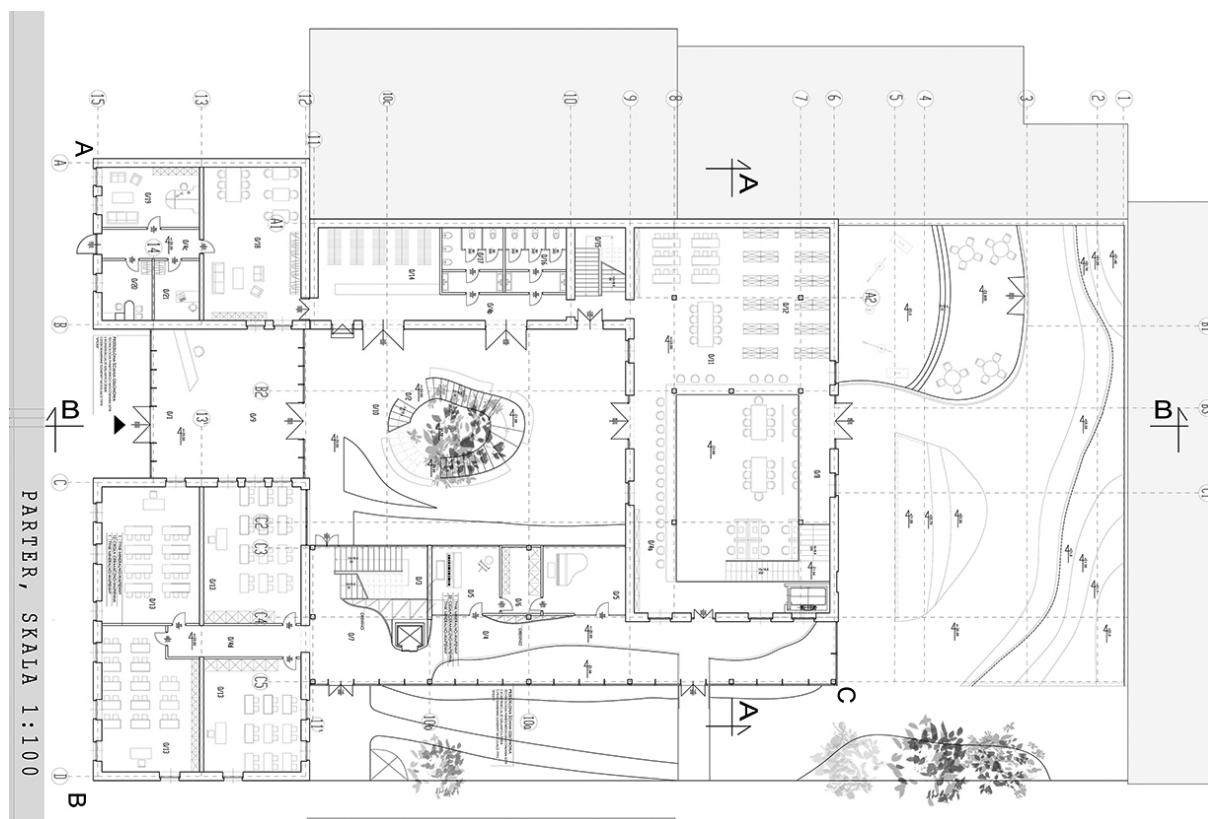
Rozwiązanie projektowe w zakresie rozplanowania funkcji Szkoły Muzycznej sprowadza się do skumulowania ogólnodostępnych ważniejszych pomieszczeń w budynku korpusu głównego

(budynek 5a). Znajdują się tu: biblioteka (w kondygnacji podziemnej i na parterze) oraz sala koncertowa (na I piętrze). Pomimo centralnego położenia wspomnianych części funkcjonalnych, droga komunikacyjna od wejścia do biblioteki i sali koncertowej jest poprzedzona wewnętrznymi przestrzeniami „pośrednimi”, tzn. hallem wejściowym i wewnętrznym dziedzińcem. Takie rozwiązanie w swym założeniu miało na celu podniesienie rangi wspomnianych funkcji. Ciekawym rozwiązaniem było również zaprojektowane schody owijające drzewo (rosnące w centrum dziedzińca). Schody te dąłyby możliwość przejścia z poziomu dziedzińca bezpośrednio do sali koncertowej. Na kondygnacji podziemnej zaproponowano (oprócz pomieszczeń technicznych, toalet, magazynów oraz dwóch sal do ćwiczeń) część gastronomiczną (pod

półotwartym dziedzińcem od strony północno-wschodniej) oraz przestrzeń ekspozycyjną (pod dziedzińcem wewnętrznym). Część administracyjna oraz sale dydaktyczne rozmieszczono w zaadaptowanych budynkach historycznych (od strony ul. Warszawskiej) oraz częściowo w projektowanym skrzydle.

Tektonika elewacji projektowanych części rozbudowywanego kompleksu Szkoły charakteryzuje się lekkością i przejrzistością (rysunek 3).

Wynika to przede wszystkim ze względu na zaproponowany materiał – szkło, jak również dlatego, że projektowane części kompleksu w przewadze posiadają funkcje komunikacyjne. Czytelny i zrozumiały wydaje się być zamysł autorki, aby nie zaburzyć charakteru architektury historycznej.



Rysunek 4. Rzut parteru (autor – stud. Magda Bykowska)

Kolejny prezentowany projekt koncepcyjny (autorstwa stud. Pauliny Pryzowicz) prezentuje nieco inne podejście do przedmiotowego problemu, choć ogólne założenie koncepcji jest podobne. Polega ono na obudowaniu centralnego korpusu

projektowanym skrzydłem od strony południowo-wschodniej oraz stworzeniu wewnętrznego, zamkniętego szklaną ścianą, dziedzińca od strony frontowej, w którym miałyby znajdować się hall główny.

Centralnie zlokalizowany hall podkreśla osiowość elewacji budynku 5a. Brama budynku celowo została zachowana w stanie niemalże nietkniętym, by spełniać istotną funkcję na osi kompozycyjnej. Będąc jednocześnie elementem na wewnętrznej osi komunikacyjnej obiektu, akcentuje przejście do kolejnego dziedzińca - atrium. Autorka zaproponowała w swoim projekcie rozbudowę obiektu w kierunku północno – wschodnim, poprzez zaprojektowane skrzydło, tworząc w ten sposób na terenie działki drugi zamknięty ścianami (lecz nie zadaszony) dziedziniec (na terenie którego znajdowałby się letni amfiteatr). W ten sposób jedyną elewacją zewnętrzną budynku 5a pozostała elewacja północno-wschodnia.

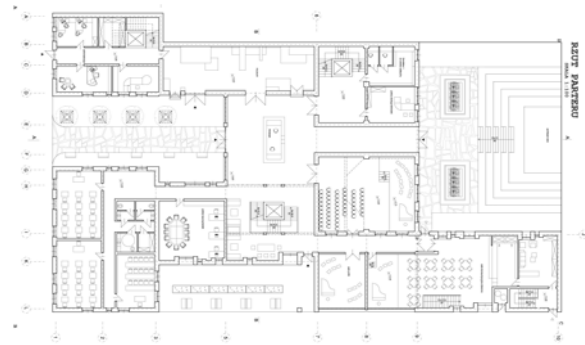
W strukturze funkcjonalnej obiektu centralną częścią jest hall główny z recepcją, który stanowi główny „węzeł komunikacyjny” budynku (rysunek 5).

W korpusie głównym (budynek 5a) zlokalizowano funkcje o najwyższej randze tzn. salę koncertową oraz część pomieszczeń biblioteki (pozostałe pomieszczenia biblioteki znajdują się w północno-zachodnim skrzydle kompleksu).

Salę dydaktyczne natomiast zlokalizowano w części południowo-wschodniej adaptując do tego również budynek historyczny 5/1. W tej samej części (bezpośrednio przy atrium) znajduje się również stołówka. Umieszczenie gastronomii w tym miejscu jest o tyle zasadne, że daje to możliwość wykorzystania atrium po części jako letni ogródek restauracyjny. Od strony południowo-wschodniej działki zaprojektowano mniejszy półotwarty dziedziniec, który może służyć jako miejsce relaksacji i odpoczynku na wolnym powietrzu w okresie letnim. Na kondygnacji podziemnej umieszczono zaplecze techniczne obiektu, szatnie, toalety, a także salę konsumpcyjną wieczorową, pełniącą rolę klubu muzycznego. Rozplanowana struktura funkcjonalna ma klarowny układ z podziałem na strefy funkcjonalne oraz jasny układ komunikacyjny (rysunek 5).

Na szczególną uwagę zasługują elewacje projektowanej części rozbudowy

kompleksu Szkoły (zarówno elewacje „wewnętrzne” dziedzińców jak i elewacje „zewnętrzne”). Tektonika elewacji południowo-wschodniej jest wyraźnie stonowana. Pomimo tego, zawiera ona w sobie pewien ładunek emocjonalny, który można odczytać jako próbę architektonicznego wpisania się nowoprojektowaną częścią w istniejącą strukturę historycznej zabudowy. A jednocześnie może to być próbą nawiązania swoistego dialogu z charakterem ulicy Warszawskiej, której pierzeje stanowią budynki powstałe na przestrzeni XIX i XX w. (rysunek 6).



Rysunek 5. Rzut parteru
(autor – stud. Paulina Pryzowicz)

Zdecydowany akcent na części elewacji – wielokolorowa przeszklona ściana, w swej geometrii, powtórzyła istniejący równoległe do niej szczyt historycznego budynku Straży Ogniowej. W ten sposób budynek Straży został symbolicznie przywołany na elewacji południowo-wschodniej kompleksu. Projektowane elewacje „wewnętrzne” (te widoczne od wewnętrznych dziedzińców kompleksu) stykają się ze ścianami korpusu głównego i pomimo tego, że ich tektonika zdecydowanie różni się od tektoniki ścian istniejących budynków, ściany dziedzińców (projektowane i istniejące) harmonijnie komponują się ze sobą. Użycie na projektowanych ścianach wygładzonego betonu w neutralnym jasno-szarym kolorze oraz przymglonego szkła dało efekt swego rodzaju tła dla ceglanych ścian budynków historycznych.

W roku 2013 w ramach realizacji tematu, związanego z rewitalizacją przestrzeni miejskiej, na omawianym terenie studenci

opracowywali projekt koncepcyjny Biblioteki Akademickiej.

Założona funkcja projektowanego kompleksu wymagała zdecydowanie większego nakładu pracy w zakresie poprawnego rozwiązania struktury funkcjonalnej, niż w przypadku Szkoły Muzycznej (ze względu na dość skomplikowaną technologię obiektu biblioteki). Stąd też rozwiązania w zakresie wyrazu architektonicznego w przypadku tych projektów były zdecydowanie skromniejsze. Pomimo tego, w celu szerszego zilustrowania problemu, wydaje się być wskazane przytoczenie przykładu rewitalizacji przy założeniu innej (niż omówiona wcześniej), bardziej skomplikowanej funkcji obiektu.



Rysunek 6. Wizualizacja projektu (autor – stud. Paulina Przyowicz)

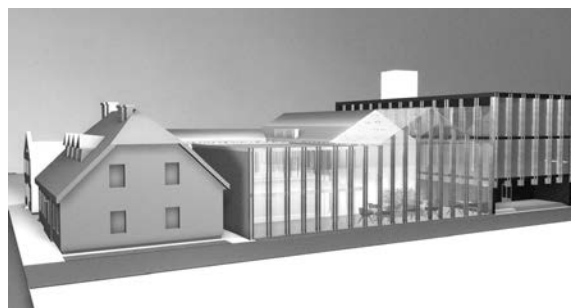
W tym celu wybrano projekt koncepcyjny Biblioteki autorstwa stud. Magdaleny Sołowiecz (Rysunek 7 i 8).



Rysunek 7. Rzut parteru (autor – stud. Magdalena Sołowiecz)

W porównaniu do poprzednich dwóch przedstawionych przykładów, należy zauważyć istotną różnicę w sposobie kreowania struktury obiektu. Zamysłem autorki było takie rozlokowanie poszczególnych projektowanych części, aby odsłonić budynki his-

toryczne (w tym przypadku - od wnętrza kompleksu) i pozostawić zewnętrzną „skorupę” budynków w jak najbardziej nienaruszonym stanie. Pomimo tego, że w tym przypadku działka została niemal całkowicie zabudowana (jedyną niezabudowaną półotwartą przestrzenią jest nieduży dziedziniec od strony frontowej), zewnętrzne ściany obiektów historycznych (budynków 5a i 5/1) zostały niezabudowane i odsłonięte, widoczne z wnętrza kompleksu. Charakterystyczny szczyt (od strony południowo-wschodniej) budynku korpusu głównego byłby postrzegalny w całości również od zewnątrz przez przezierną ścianę zewnętrzną. Podobnie jak w przypadku wcześniej przytoczonych projektów, założeniem autorki było obudowanie przeszkloną ścianą frontową oraz zadaszeniem wewnętrznego dziedzińca i stworzenie w tym miejscu hallu głównego – przestrzeni ogólnodostępnej oraz miejsca, służącego komunikacji wewnętrznej zarówno poziomej, jak i pionowej. Istotnym założeniem ideowym było też podkreślenie osiowości elewacji budynku 5a, poprzez przeprowadzenie osi komunikacyjnej od wejścia głównego obiektu, przez bramę budynku Straży do dalszych części biblioteki. Oś ta kończy się główną klatką schodową, która komunikowałaby potencjalnych użytkowników biblioteki z wyższymi kondygnacjami.



Rysunek 8. Wizualizacje projektu (autor – stud. Magdalena Sołowiecz)

W strukturze funkcjonalnej obiektu zauważalny jest klarowny podział na strefy funkcjonalne, odseparowanie działów obsługi czytelnika od działów związanych z opracowywaniem i konserwacją książek (co w przypadku biblioteki ma istotne znaczen-

ie) oraz wyraźne ideowe zaakcentowanie korpusu głównego, przez umieszczenie tam jednej z ważniejszych rangą funkcji – czytelni.

W części północno-wschodniej działki (w miejscu, gdzie znajdował się półotwarty dziedziniec) zaprojektowano oddzielny blok funkcjonalny w którym mieściłyby się: w kondygnacji podziemnej – magazyn zamknięty, na parterze – działy opracowań książek, na następnych dwóch kondygnacjach – wypożyczalnia i magazyny otwarte

Oprócz wejścia głównego przewidziano dwa dodatkowe wejścia dla personelu umiejscowione na ścianie południowo-wschodniej, jedno dla pracowników administracji, kolejne dla pracowników działów opracowań i konserwacji. Budynki istniejące od strony ul. Warszawskiej zostały zaadaptowane na muzeum (jako część niezależna od biblioteki w budynku nr 5) oraz na potrzeby administracji obiektu (budynek nr 5/1). W kondygnacji podziemnej znalazłyby się (oprócz magazynu zamkniętego) toalety ogólnodostępne i szatnia dla użytkowników, magazyn zbiorów specjalnych, pracownice konserwatorskie, introligatornia itp., pomieszczenia techniczne oraz pomieszczenia związane z częścią administracyjną. Na parterze od strony południowo-wschodniej działki, bezpośrednio przy hallu głównym zaprojektowano salę konferencyjną, a nad nią, kolejną salę konferencyjną z możliwością wykorzystania jako salę audio-wizualną. Istniejące, północno-zachodnie skrzydło obiektu zaadaptowano na potrzeby działu informacji naukowej i czytelni.

Zaproponowany koncepcyjny obiekt Biblioteki nie jest w swoim wyrazie architektonicznym zbyt krzykliwy czy też „jaskrawy” na tle istniejącej architektury w bezpośrednim otoczeniu omawianej przestrzeni. Można by nawet stwierdzić, że ostateczna bryła jest „wynikowa”. Podjęte, raczej powściągliwe, decyzje projektowe wynikły jednak z racjonalnych przesłanek. Po pierwsze, formę budynku w pewnym stopniu zdeterminowała dość skomplikowana struktura funkcjonalna, po drugie, in-

tencją autorki projektu była jak najmniejsza ingerencja w architekturę historyczną. W tym przypadku, decyzja o całkowitym niemalże obudowaniu istniejących obiektów wynikała z założonego programu funkcjonalnego (ze względu na dość duże założone powierzchnie niektórych pomieszczeń, dużą ilość pomieszczeń oraz skomplikowaną strukturę funkcjonalną biblioteki). Ale, pomimo tego, obiekty historyczne włączone do nowoprojektowanego zespołu zachowały swój charakter, formę i tektonikę elewacji.

Podsumowanie

Budynki czy zespoły obiektów, znajdujące się na terenach zurbanizowanych, zmieniają swoje funkcje. Wynika to z oczywistego, koniecznego procesu przemiany struktury funkcjonalnej i przestrzennej miast. Natomiast tkanka architektoniczna miasta, szczególnie ta, stanowiąca o historii, najbardziej wpływa na charakter przestrzeni miejskiej i postrzeganie tej przestrzeni.

W opinii autora, przedstawione przykłady studenckich koncepcyjnych rozwiązań projektowych w zakresie rewitalizacji przestrzeni, wydają się być rozwiązaniami właściwymi, ponieważ użyte środki kompozycji brył jak też i tektoniki projektowanych części obiektów są na tyle subtelne, iż nie zaburzają charakteru historycznej zabudowy miasta.

SPIS LITERATURY:

1. Łapko, A. *Rewitalizacja mostów i innych obiektów inżynierskich, Arhitektura : sbornik naučnyh trudov*, 2015.
2. Lechowski, A. *Ulica Warszawska / A. Lechowski. – Białystok: Muzeum Podlaskie w Białymstoku, 2007. – 17s.*
3. Dolistowska, M. *W poszukiwaniu tożsamości miasta. Architektura i urbanistyka Białegostoku w latach 1795-1939 / M. Dolistowska – Białystok: Oficyna Wydawnicza Politechniki Białostockiej, 2009.*
4. Korolczuk D. *Problem odnowy historycznego zespołu ulicy Warszawskiej, Białostoczczyzna Nr 2/1993, Białostockie Towarzystwo Naukowe, Białystok 1993. s. 68-74.*

Źródła internetowe:

<http://pl.wikipedia.org/wiki/Rewitalizacja>

Аннотация:

В городском пространстве Белостока особое место занимает историческая застройка ул. Варшавской (прежде всего по поводу своей разнообразности). Однако, несмотря на то, что эта улица находится в центральной части города, некоторые фрагменты застройки нуждаются в обновлении, реконструкции, а иногда и перестройке.

В статье представлены проблемы, связанные с процессом ревитализации пространства на примере студенческих работ, выполненных в 2013 и 2014 годах. Представлены проектные решения, включающие ревитализацию объектов архитектуры.

Annotation:

Warszawska street has special meaning in Białystok's urban space (because architecture of historical buildings is very differential). Despite that the street is located in the center of Białystok some fragments of architectural space needs revitalization.

This paper presents the problems of architectural space revitalization. As the examples to illustrate these problems chosen a few students works realized in 2013 and 2014 years. The paper presents conceptual solutions of the scope of architectural object revitalization.

Поступила в редакцию 14.02.2016 г

**PUBLIC PARTICIPATION PROCESS AS A TOOL FOR INNOVATION IN THE
DESIGN OF PUBLIC SPACES.
THE CASE OF SUPERKILEN PARK BY BJARKE INGELS GROUP**

Vicente Iborra Pallarés

Ph.D., Assoc. Prof., Building Science and Urbanism Dept., University of Alicante (Spain)

Iván Capdevila Castellanos

Ph.D., Assoc. Prof., Graphic Expression and Cartography, University of Alicante (Spain)

This paper presents how a public participation process could be an innovative design tool when projecting public spaces. The study case presented will explain in detail the participation process developed between January and October 2009, as a part of the design project for Superkilen Park, a new public space located in Nørrebro neighbourhood (Copenhagen). This project was designed by the multidisciplinary team formed by the landscape architects of office Topotek1, the local artist group Superflex, and directed by the architecture office Bjarke Ingels Group, based also in the Danish capital.

Introduction. The Superkilen Park is the result of an architectural competition organized by the municipality of Copenhagen and Realdania. When the contest was launched, the area where Superkilen was located aimed to be transformed in the new representative public space in Nørrebro neighborhood. Till that moment it was the urban mark of a former railway line, which was dismantled in 1930 and then used as a part of the city tramway infrastructure till the 70s. Later, in 2003, the footprint that this railway line left in the urban network was the base to create the *Grønne Cykelruter Nørrebro*, one of the most important bike lines in the city, which articulated the North-South connection, linking Nørrebro with *Fredriksberg* municipality.

The so-called "welfare state" is widely implanted in the Nordic context. Among other things it promotes equality of opportunity, and public participation which involves promoting the debate on the city as a base from which to address the issues raised. Beside several social benefits, it has also led to what Bjarke Ingels calls "the culture of consensus". However, this usually extended condition of Danish society, as a homogeneous social group without any kind of conflict, is partly a stereotype that breaks in Copenhagen and especially in this neighborhood. Nørrebro is the area of the city that stretches northwest of the historic center, which emerged from the urban extension from the North gate of the ancient wall. Since its inception, in the middle of the nineteenth century, has been a neighborhood of immigrants (currently representing 30% of the population). This situation is even more pronounced in the area where Superkilen is located, *Outer Nørrebro* and especially in the *Mjølnerparken* openly described as a ghetto. So in a society like the Danish, virtually ethnically and culturally homogeneous, Nørrebro is an exception. Therefore the consensus, as a design tool,