

## **ПОДХОДЫ К ПОСТРОЕНИЮ АРХИТЕКТУРЫ ИССЛЕДОВАНИЯ ПО ВЛИЯНИЮ ИСКУССТВЕННОГО ИНТЕЛЛЕКТА НА БИЗНЕС-МОДЕЛИ МАЛЫХ И СРЕДНИХ ПРЕДПРИЯТИЙ В УСЛОВИЯХ ЭЛЕКТРОННОЙ ЭКОНОМИКИ**

**Андриевская В. А., магистрант**

Белорусский национальный технический университет

Минск, Республика Беларусь

Научный руководитель: д-р экон. наук, профессор Беляцкая Т. Н.

**Аннотация.** Рассмотрены подходы к проведению исследования по влиянию технологий искусственного интеллекта на бизнес-модели малых и средних предприятий. Представлена разработанная блок-схема архитектуры исследования, элементы которой определяют ключевые этапы организации исследования по данной проблематике.

В условиях электронной экономики процессы диджитализации радикально меняют традиционные бизнес-модели и системы управления малыми и средними предприятиями. В настоящее время скорость прогресса и практического применения систем искусственного интеллекта (ИИ) существенно превышает уровень теоретической базы и методологических инструментов, предназначенных для управления процессами цифровой трансформации на предприятиях, а появление генеративных моделей ИИ обуславливает необходимость переосмысления существующих управленческих подходов в бизнес-моделировании. Объект исследования – бизнес-модели малых и средних предприятий. Предметом исследования является влияние искусственного интеллекта на бизнес-модели малых и средних предприятий. Цель исследования – изучение влияния искусственного интеллекта на бизнес-модели малых и средних предприятий в условиях электронной экономики. Задачи исследования:

- исследовать проблематику в ходе аналитического обзора литературы;
- провести анализ влияния искусственного интеллекта на бизнес-модели малых и средних предприятий в условиях электронной экономики;
- сформировать современную концептуальную бизнес-модель малых и средних предприятий, интегрирующую в себя технологии искусственного интеллекта.

Рабочая гипотеза исследования заключается в необходимости исследования влияния ИИ на бизнес-модели малых и средних предприятий в условиях электронной экономики с учетом современных технологических возможностей ИИ. Для достижения поставленной цели и решения обозначенных задач будут использоваться методы системного и ситуационного анализа, методы эмпирического исследования, методы экспертных оценок, графические методы. Изучение процессов применений технологий ИИ в управлении бизнес-операциями охватывает широкий спектр научного поиска среди ученых и разработчиков по всему миру. Для лучшего понимания проблемы обратимся к литературным источникам. Так согласно исследованиям [1] на рубеже XX–XXI веков эволюция подходов к цифровой трансформации бизнеса прошла 4 этапа:

- первый этап отмечается в период с 1990 по 2000 годы: доминирующий подход «Автоматизация»: ключевые технологии периода это ERP и CRM, а фокус преобразований направлен на рационализацию внутренних процессов;
- второй этап датируется периодом 2000–2010 гг. и имеет название «Информатизация»: через веб-технологии и технологии электронной коммерции акцент делается на развитие цифровых каналов;

– третий этап на рубеже 2010–2020 гг. характеризуется как «Цифровизация»: объект внимания устремлен на создание цифровых продуктов с использованием мобильных технологий и облачных вычислений;

– четвертый этап с 2020 года и по настоящее время, характеризуется доминирующим подходом «Цифровая трансформация»: ключевая технология этого периода – это искусственный интеллект, а фокус преобразований направлен на построение цифровых экосистем. Современные организации все чаще используют системы искусственного интеллекта как эффективное средство улучшения бизнес-процессов. Он обладает широким спектром возможностей: от автоматизации повторяющихся операций до открытия новых путей развития для предприятия. При широком взгляде ИИ эффективно решает основную задачу классического бизнеса: увеличение прибыли за счет снижения издержек. Однако успешная интеграция ИИ в бизнес-модель организации зависит от устранения существующих барьеров в рассматриваемой организации, например таких как нехватка компетенций, высокая стоимость внедрения и сложность адаптации сотрудников к новым технологиям [2]. Эти обстоятельства подчеркивают востребованность проведения исследований по выбранной тематике. На рисунке 1 представлена разработанная блок-схема архитектуры исследования по влиянию искусственного интеллекта на бизнес-модели малых и средних предприятий в условиях электронной экономики.

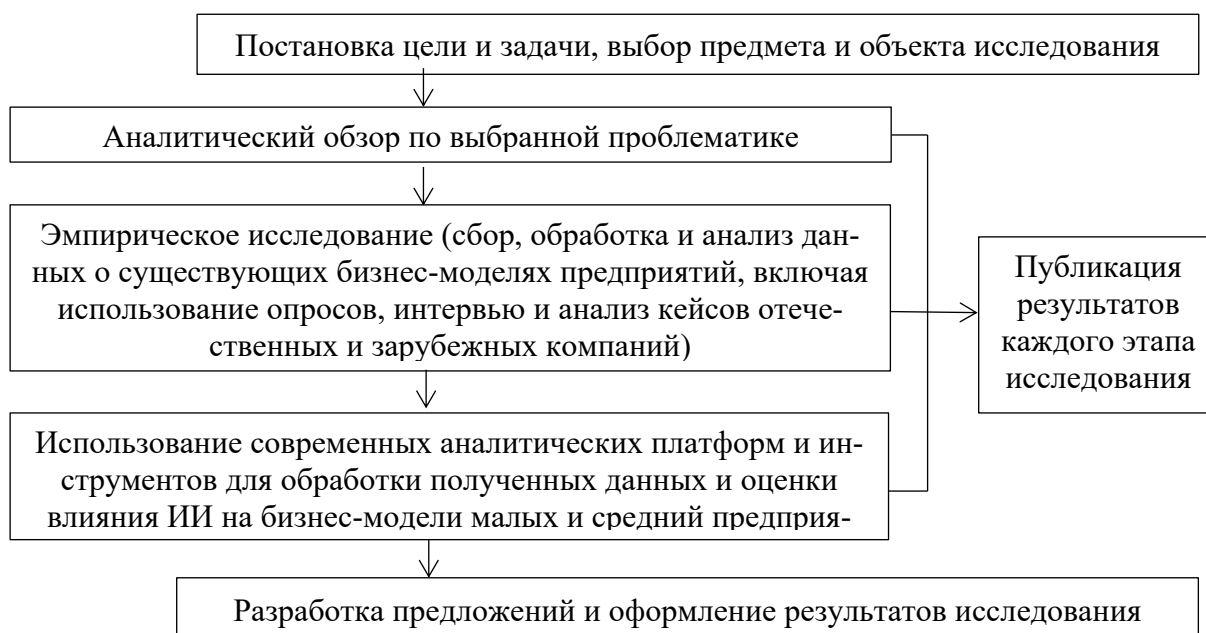


Рис. 1. Блок-схема архитектуры исследования

Данная схема разработана с учетом современных вызовов ИИ для бизнеса и отражает ключевые этапы организации авторского исследования по данной проблематике.

#### Список использованных источников

1. Скворцова, Н. А. Цифровая трансформация бизнес-процессов на основе технологий искусственного интеллекта (российский и международный опыт) / Н. А. Скворцова, А. В. Захаров, И. И. Булатов // Экономика, предпринимательство и право. – 2025. – Т. 15. – № 1. – С. 131–152. – URL: <https://1economic.ru/lib/122526> (дата обращения: 26.11.2025).