

**АНАЛИЗ ОТРАСЛЕВОЙ ДИФФЕРЕНЦИАЦИИ  
ЭНЕРГЕТИЧЕСКИХ ЗАТРАТ В СЕЛЬСКОМ ХОЗЯЙСТВЕ  
РЕСПУБЛИКИ БЕЛАРУСЬ**

Рудченко Г. А. – к. э. н., доцент, докторант РНУП «Институт системных исследований в АПК Национальной академии наук Беларуси»,  
Ермалинская Н. В. – к. э. н., доцент кафедры «Информатика»,  
УО «Гомельский государственный технический университет  
им. П.О. Сухого»,  
г. Минск, г. Гомель, Республика Беларусь

**Аннотация:** в статье представлены результаты анализа дифференциации энергетических затрат в сельском хозяйстве Республики Беларусь в отраслевом разрезе. Выполнено исследование распределения товарных позиций по выбранным классификационным группам и их динамики за период с 2018 г. по 2022 г. Дана оценка уровня дифференциации, установлены сформировавшие его условия и выявлены преобладающие тенденции к росту неравномерности затрат на топливно-энергетические ресурсы в отраслях растениеводства и животноводства.

**Ключевые слова:** топливно-энергетические ресурсы, дифференциация затрат, растениеводство, животноводство, энергозатраты.

**ANALYSIS OF SECTORAL DIFFERENTIATION OF ENERGY COSTS  
IN AGRICULTURE OF THE REPUBLIC OF BELARUS**

**Abstract:** the article presents the results of the analysis of the differentiation of energy costs in agriculture of the Republic of Belarus in the sectoral context. A study of the distribution of commodity items by selected classification groups and their dynamics for the period from 2018 to 2022 was carried out. An assessment of the level of differentiation was given, the conditions that formed it were established and the prevailing trends towards an increase in the unevenness of costs for fuel and energy resources in the crop and livestock industries were revealed.

**Keywords:** fuel and energy resources, cost differentiation, crop production, animal husbandry, energy consumption.

Разработка комплексных рекомендаций по энергосбережению и повышению энергоэффективности в сельскохозяйственных организациях Республики Беларусь для обеспечения сбалансированного развития национальной агропродовольственной системы требует предварительной оценки характера и уровня дифференциации энергетических затрат для последующей корректировки отраслевой энергетической политики. В этой связи нами

использована методология ABC-анализа [1], позволившая классифицировать совокупность анализируемых продовольственных товаров на группы в зависимости от значения доли в общем объеме энергозатрат.

Проведенный анализ данных репрезентативной выборки сельскохозяйственных организаций Республики Беларусь за период с 2018 г. по 2022 г. позволил установить следующее:

– в отрасли растениеводства (рис. 1): *во-первых*, при общей стабильности количественного состава рассматриваемых групп, наибольшая доля затрат на топливно-энергетические ресурсы расходуется на 3–4 товарные позиции группы «А»; *во-вторых*, фиксируются структурные сдвиги, связанные со снижением удельного веса группы «А» на 7,56 п. п. (с 76,06 % в 2018 г. до 68,50 % в 2022 г.) и «С» – на 2,96 п. п. (с 8,74 % до 5,78 %), увеличением доли групп «В» на 10,52 п. п. (с 15,20 % до 25,72 %).

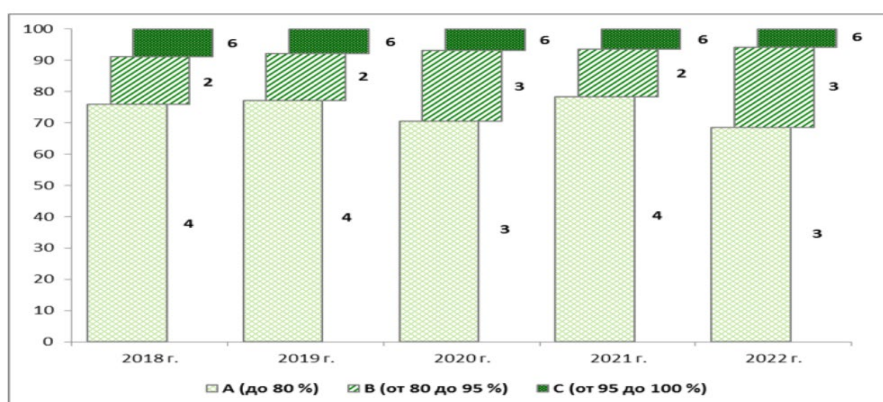


Рисунок 1 – ABC-группировка товарных позиций по доле затрат на ТЭР в растениеводстве за период с 2018 по 2022 гг. (составлен авторами)

– в отрасли животноводства (рис. 2): *во-первых*, наблюдается неравномерная дифференциация товарных позиций в разрезе рассматриваемых групп (на группу «А» и «В» приходится по одной товарной позиции – скотоводство молочного направления и птицеводство, имеющие особую значимость таких видов продукции, как молоко и мясо птицы, в обеспечении населения продовольствием); *во-вторых*, доля самой многочисленной по количеству наименований группы «С» снизилась на 2,38 п. п. (с 10,07 % в 2018 г. до 7,69 % в 2022 г.).

Сложившаяся структура затрат на топливно-энергетические ресурсы в разрезе отраслей сельского хозяйства Республики Беларусь обусловлена: необходимостью поддержания индикаторов продовольственной безопасности по соответствующим товарным позициям, приоритетным значением отдельных групп товаров в наращивании экспортного потенциала агропродовольственной системы и практической реализацией мер по повышению энергоэффективности производства продуктов питания.

Для формирования комплексного представления о степени неравномерности распределения затрат на топливно-энергетические ресурсы в отраслях сельского хозяйства нами дано графическое представление их дифференциации за 2018–2022 гг. (рис. 3).

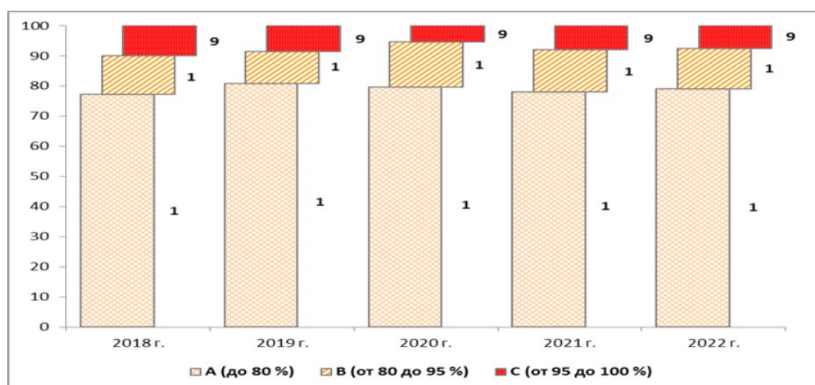


Рисунок 2 – ABC-группировка товарных позиций по доле затрат на ТЭР в животноводстве за период с 2018 по 2022 гг. (составлен авторами)

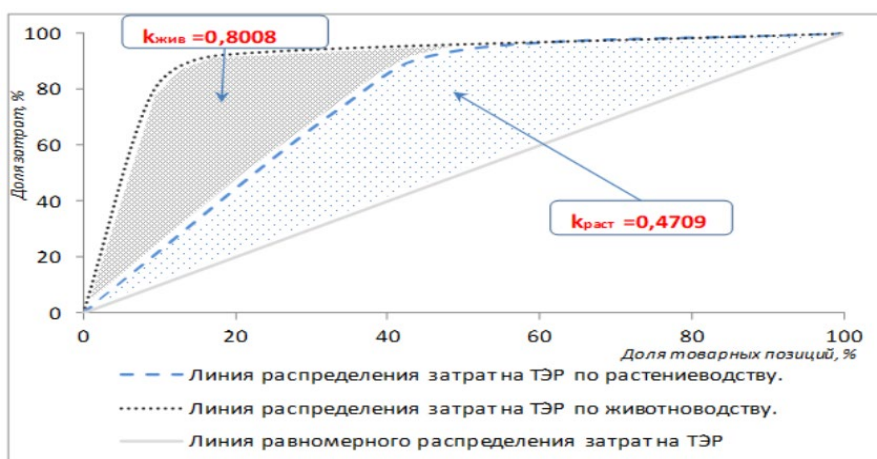


Рисунок 3 – График неравномерности распределения затрат на ТЭР в отраслях сельского хозяйства Республики Беларусь за 2022 г. (составлен авторами)

Проведенные расчеты показали, что значение коэффициентов неравномерности распределения затрат на топливно-энергетические ресурсы в отраслевом разрезе имеют существенное расхождение. В растениеводстве указанные показатели находятся в диапазоне значений от 0,4 до 0,6, а в животноводстве – в диапазоне значений от 0,8 до 1,0, что соответствует высокому и весьма высокому уровню неравномерности в распределении энергетических затрат.

Характеризуя сложившиеся тенденции, необходимо отметить, что существует высокий уровень неравномерности в распределении затрат на топливно-энергетические ресурсы в сельском хозяйстве Беларуси. Дальнейшие исследования должны быть направлены на выявление сложившихся причин и повлекших их факторов с выработкой рекомендаций по повышению энергоэффективности сельскохозяйственного производства.

#### Список литературы

1. Собко, М. В. ABC-анализ как инструмент анализа результатов управления ассортиментом в категорийном менеджменте / М. В. Собко // Вопросы экономики и управления [Электронный ресурс]. – 2018. – № 1 (12). – С. 22-25. – Режим доступа: <https://moluch.ru/th/5/archive/78/3058/>. – Дата доступа: 10.09.2024.