

ЛИТЕРАТУРА

1. Бураков, В.Н. Муниципализация жилищного фонда в БССР (1919–1929) / В.Н. Бураков // Вестник Полоцкого государственного университета. Серия А, Гуманитарные науки. – 2013. – № 9. – С. 106–109.
2. Дэйніс, І.П. Полацкая даўніна / І.П. Дэйніс. – Мінск: Медисонт, 2007. – 330 с.
3. Об отмене частной собственности на недвижимость в городах: Декрет ВЦИК от 20 августа 1918 г. // Библиотека нормативно-правовых актов СССР [Электронный ресурс]. – 2011. – Режим доступа: http://www.libussr.ru/doc_ussr/ussr_344.htm. – Дата доступа 17.01.2018.
4. Орлова, Т.А. Изменение планировочной структуры г. Полоцка с к. XVIII по XX вв. / Т.А. Орлова // Матэрыялы навукова-практычнай канферэнцыі (па выніках навукова-даследчай работы ў 2004 г.) / Полацк, НППКМЗ. – Полацк, 2005. – С. 39–49.
5. Памяць: гіст.-дакум. хроніка Полацка / рэд. кал.: Г.П. Пашкоў (гал. рэд.) і інш. – Мінск: БелЭн, 2002. – 912 с.
6. Полоцкий городской Совет депутатов. Полоцкий городской исполнительный комитет и его структурные подразделения // Зональный государственный архив в г. Полоцке. – Фонд 658. – Оп. 1. – Д. 24. – Л. 185–189.
7. Постановление Полоцкого уездного исполнительного комитета и уездного финотдела // Зональный государственный архив в г. Полоцке. – Фонд 51. – Оп. 1. – Д. 137. – Л. 16.
8. Протокол заседаний Полоцкого уездного исполнительного комитета (уисполкома), крестьянского комитета, общественной взаимопомощи (УККОВ), комиссии по организации школы крестьянской молодежи в округе, месячные отчеты по работе общего отдела. Уисполкома и других учреждений и организаций // Зональный государственный архив в г. Полоцке. – Фонд 104. – Оп. 1. – Д. 1. – Т. 1.– Л. 109–109 об.
9. Протокол заседаний Полоцкого уездного исполнительного комитета (уисполкома), крестьянского комитета, общественной взаимопомощи (УККОВ), комиссии по организации школы крестьянской молодежи в округе, месячные отчеты по работе общего отдела. Уисполкома и других учреждений и организаций // Зональный государственный архив в г. Полоцке. – Фонд 104. – Оп. 1. – Д. 1. – Т. 2.– Л. 441–454.

**BUILDINGS OF TROTSKY ST. AND VOZNESENSKAYA ST. IN POLOTSK
IN THE FIRST HALF OF THE 1920S
(BASED ON THE MATERIALS OF THE MUNICIPALIZATION OF THE HOUSING STOCK)**

Y. AVCHINNIKOVA

One of the few sources reflecting the urban situation in Polotsk in the 1920s–1930s is the reporting documents of the communal department of Polotsk District Executive Committee. The documents were drawn up during the implementation of the measures of the Soviet government on the municipalization of housing stock. Analysis of the municipalized buildings of the two streets of the historic city center – Trotsky St. and Voznesenskaya St. is presented in this article.

Keywords: Polotsk, 1920s-1930s, municipalization, city buildings, urban situation, buildings, houses.

УДК 711(476)

**ПОЗДНИЙ КЛАССИЦИЗМ И НЕОРЕНЕСАНС В АРХИТЕКТУРЕ КРУПНЫХ
УСАДЕБНЫХ КОМПЛЕКСОВ БЕЛАРУСИ ВТОРОЙ ПОЛОВИНЫ XIX - НАЧАЛА XX ВЕКА**

М.И. КИТАЕВ

(Белорусский национальный технический университет, Минск)

Конец XVIII – первая половина XIX века является расцветом дворцово-усадебной архитектуры Беларуси. Доминирующим стилем данного периода был классицизм. Были выработаны характерные черты и приемы построения зданий и планировочной структуры усадебных комплексов.

Следующий этап развития в архитектуре дворцово-усадебных комплексов включает период второй половины XIX – начала XX века. В это время использовалась различная стилистика – классицизм, поздний классицизм, неоренессанс, неоготика, необарокко. В статье ставится задача – рассмотреть

развитие стилистических традиций классицизма в рамках позднего классицизма и неоренессанса в архитектуре усадебных комплексов Беларуси второй половины XIX - начала XX века и определить, что было заимствовано из предыдущей эпохи и что было привнесено нового.

Ключевые слова: поздний классицизм, неоренессанс, крупные усадебные комплексы, объемно-планировочная структура, архитектурно-композиционное решение.

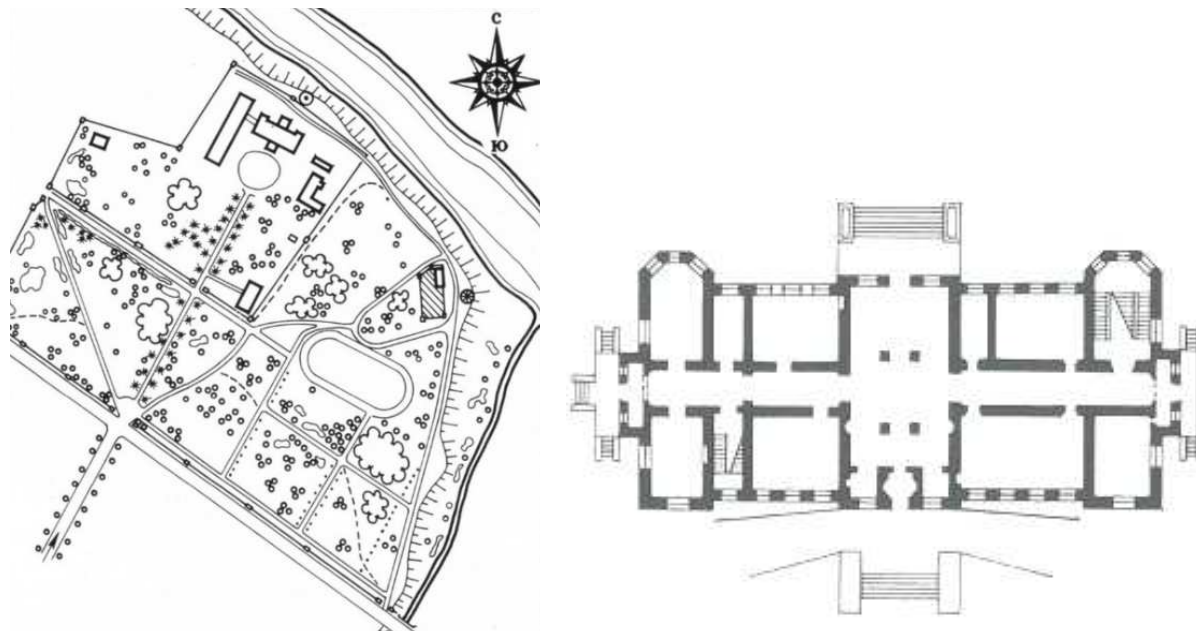
Основная часть. Во второй половине XIX – начале XX века традиции классицизма продолжают развиваться в архитектуре позднего классицизма и неоренессанса. В этот период происходит интенсивное возведение дворцово-усадебных комплексов.

Основными чертами позднего классицизма являются монументальность строений, строгость линий на фасадах, ясность и величественность. Композиция четко спланирована, выявлена строгая симметрия, пропорциональность, регулярная планировка, четкая объемная форма.

Основными чертами неоренессанса являются прямоугольные планы с внутренними дворами, рациональное членение фасадов с применением рустики и пилястр. В архитектуре крупных усадебных комплексов Беларуси просматриваются ассиметрия, выразительность и своеобразие фасадов. В некоторых строениях стиля неоренессанс появляются металлические конструкции.

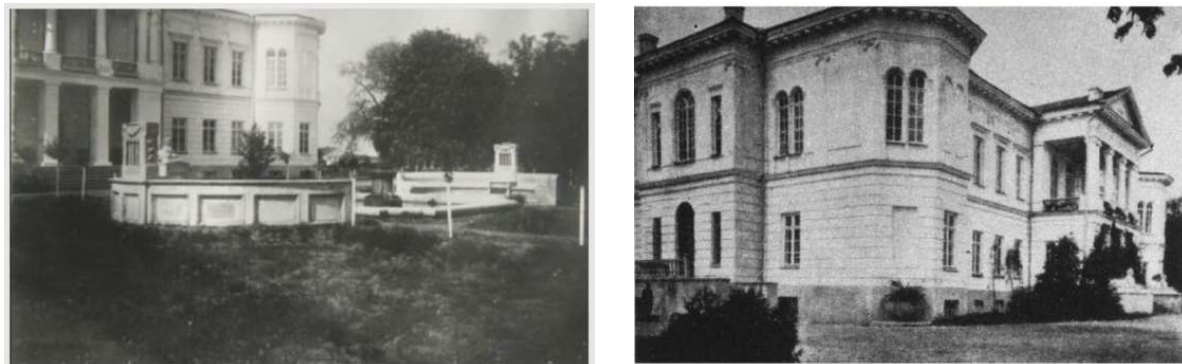
1. К наиболее значительным памятникам позднего классицизма относится усадьба Горваттов в городе Наровле, усадьба в деревне Жемыславль Гродненской области, усадьба Авраамовых в деревне Хойники Гомельской области, усадьба Плятеров в деревне Опса Витебской области, усадьба Котлубаев в деревне Ястрембель Брестской области.

Наровлянский дворец является ярким примером крупных усадебных комплексов Беларуси второй половины XIX - начала XX века позднего классицизма. Расположен дворец у крутого откоса, ведущего к Припяти, в окружении парка. Прямоугольный в плане двухэтажный каменный дом поставлен на высоком цоколе. Развитые лестницы в прошлом подводили к входам с четырех сторон здания, что соответствовало расположению его в парке [1, с. 267]. Внутренняя планировка – коридорного типа с парадным вестибюлем и квадратным залом (рис. 1).



**Рисунок 1. – Усадьба Горваттов в городе Наровле (1859 г.).
Схема парка и плана усадьбы Горваттов (Федорук А.Т., 1989 г.)**

В книге "Садово-парковое искусство Белоруссии" Федорук А.Т. отмечает, что принцип симметрии выдержан в решении плана здания и его фасадов (рис. 2). Композиция парка определяется особенностями кольцевого прогулочного маршрута по его периметру. Он основан на принципе раскрытия дальних перспектив на реку Припять. Парк имеет черты регулярной планировки [2, с. 76].



**Рисунок 2. – Усадьба Горваттов в городе Наровле (1859 г.).
Общий вид усадьбы Горваттов (фото Горватта А.,1914 г.)**

Согласно описанию польского исследователя Р. Афанази интерьер имел классическую планировку со множеством различных помещений в боковых крыльях дворца и длинными коридорами. На снимках 1914 г., из личного архива Анджея Ростворовского, предоставленных А. Горваттом, можно увидеть интерьеры зала столовой, библиотеки, холла, предназначенного для балов (рис. 3).



**Рисунок 3. – Усадьба Горваттов в городе Наровле (1859 г.).
Фрагменты интерьеров усадьбы Горваттов (фото Горватта А.,1914 г.)**

Фасады оформлены плоскими ризалитами с входными порталами, имели террасы с широкими лестницами и пандусами (рис. 4).



Рисунок 4. – Усадьба Горваттов в городе Наровле (1859 г.). Общий вид

Следующим примером позднего классицизма в архитектуре крупных усадебных комплексов Беларуси второй половины XIX - начала XX века является усадьба Уместовских в деревне Жемыславль.

В усадебном комплексе центром композиции является двухэтажный каменный дворец, завершенный бельведером в форме куба с рустованным парапетом. Дворец с симметрично расположенными, отдаленными одноэтажными флигелями образуют большой парадный двор.

Планировка смешанная, анфиладно-коридорная, с квадратным залом в центре (рис. 5).

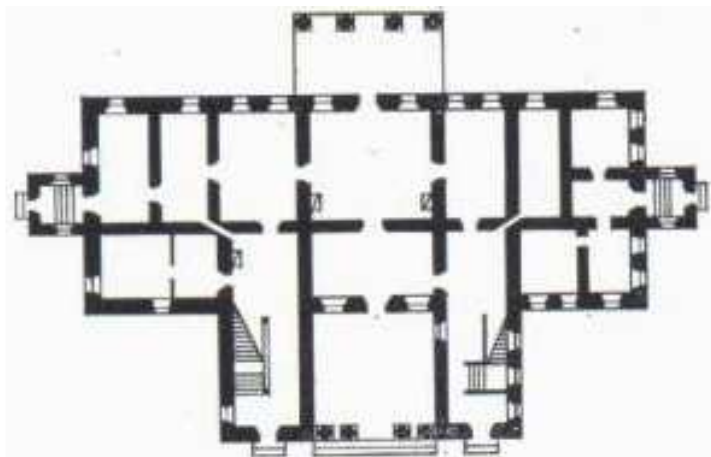


Рисунок 5. – Усадебный комплекс Уместовских, д. Жемыславль (1870 г.). План

Вокруг дворцового комплекса запроектирован пейзажный парк площадью примерно 7 гектаров. Над проектом работал французский садовник Джеймс (рис. 6).

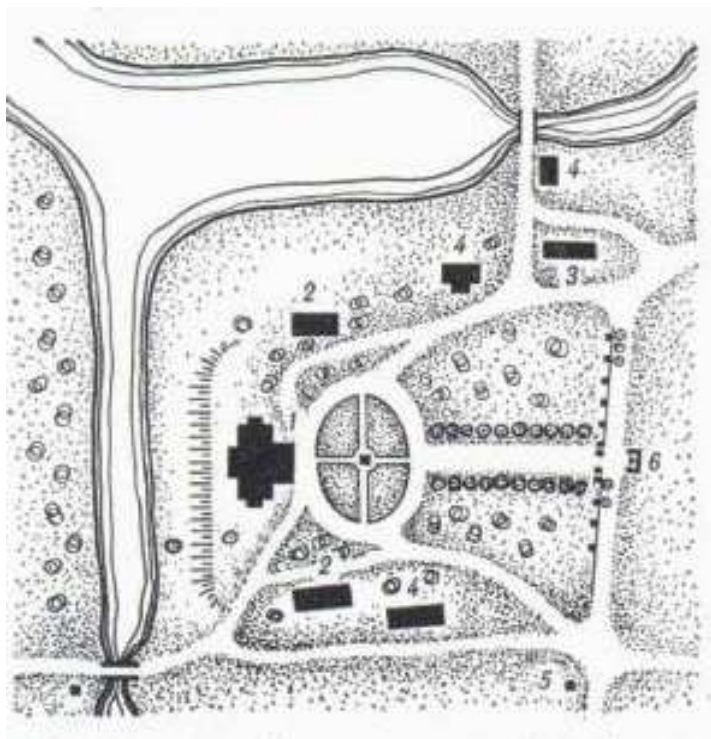


Рисунок 6. – Усадебный комплекс Уместовских, д. Жемыславль (1870 г.). Генплан

Дворовой фасад дворца выходил на берег небольшого пруда. В его центре расположен четырехколонный портик с треугольным фронтоном и триглифным фризом. Плоская крыша была огорожена балюстрадой. В центре главного фасада Т-образного симметричного двухэтажного каменного дворца располагался прямоугольный ризалит с лоджией. С торцевых сторон дворца симметрично выступают низкие пристройки с открытыми террасами (рис. 7).



Рисунок 7. – Усадебный комплекс Уместовских, д. Жемыславль (1870 г.). Общий вид

Традиции позднего классицизма ощутимы также в устройстве больших прямоугольных оконных проемах с ажурными балконами (рис. 8).



**Рисунок 8. – Усадебный комплекс Уместовских, д. Жемыславль (1870 г.).
Фрагмент оконного проема и балкона**

Четыре колонны коринфского ордера служат опорой ризалиту с балюстрадой, через которую просматривается бельведер (рис. 9).



Рисунок 9. – Усадебный комплекс Уместовских, д. Жемыславль (1870 г.). Общий вид

Дворец графов Умястовских считается одним из самых красивых зданий позднего классицизма. Оно является уменьшенной копией варшавских Лазенок – дворца короля Речи Посполитой Станислава Августа Понятовского.

Основной принцип архитектуры крупных усадебных комплексов позднего классицизма – выразительность простых геометрических объемов: куба, параллелепипеда, стремление к возможной простоте. Для архитектуры позднего классицизма характерна логичность планировки и геометризм объемов построек. Основой архитектурного построения зданий позднего классицизма стал ордер, в пропорциях и формах более близкий к античности по сравнению с зодчеством предыдущих эпох; в постройках он употребляется таким образом, что не мешает восприятию общей структуры сооружения.

2. Наиболее значительными примерами крупных усадебных комплексов в стилистике неоренессанса являются усадьба Мавросов в деревне Тарново Гродненской области, усадьба Швыковских в городе Пружаны Брестской области, усадьба Козел-Поклевских в деревне Красный Берег Гомельской области.

Усадебный комплекс Мавросов в деревне Тарново включает в себя усадебный дом и хозяйственные постройки – конюшня, ледовня и ветряная мельница. Усадебный дом – каменное асимметричное в плане здание. Основной его частью является двухэтажный объем с центральным выступом – ризалитом на главном фасаде. С западной стороны примыкает одноэтажная пристройка, с восточного – доминирующая в силуэте четырехэтажная башня. Планировка здания анфиладно - коридорная. Этажи основного объема связаны лестницей, которая размещена в центре здания (рис. 10) [5, с. 245].



Рисунок 10. – Усадьба Мавросов в деревне Тарново (конец XIX - начала XX века). План 1-го этажа. Генплан

Сохранившееся здание отражает свой первоначальный облик: асимметричное здание из кирпича с ранними чертами стиля модерн имеет ступенчатую композицию фасада с ризалитом. Оригинальная четырехэтажная башня с трехчастными окнами и нишей сверху примыкает с западной стороны (рис. 12). С восточной стороны пристроен один этаж с двумя крыльцами. Имелась точеная лестница с балясинами. Внутри были лепнина и паркет.



Рисунок 11. – Усадьба Мавросов в деревне Тарново (конец XIX - начала XX века). Общий вид



Рисунок 12. – Усадьба Мавросов в деревне Тарново (конец XIX – начала XX века). Общий вид

В стиле неоренессанс в середине XIX века по проекту архитектора Ф. Ланци построена усадьба Швыковских в Пружанах. В ансамбль усадьбы входят каменный дом, два каменных флигеля и парк площадью 33 га.

В своде памятников истории и культуры Беларуси Алисейчик В. В. приводит архитектурно-планировочное описание усадьбы. Ансамбль усадьбы включает каменный дом, к которому со стороны города ведет широкая аллея, 2 каменных флигеля и парк пейзажного типа. Усадебный дом состоит из 2 групп разновеликих объемов, объединенных одноэтажным корпусом. В западной части к компактному двухэтажному объему с эркером с восточной стороны примыкает квадратная в плане башня, с западной – одноэтажная пристройка с полукруглой верандой, с северной – трехэтажный объем. Восточную часть усадебного дома образует двухэтажный, Г-образный в плане корпус.

Планировка анфиладная. Этажи связаны между собой узкими деревянными лестницами (рис. 13) [6, с. 351].

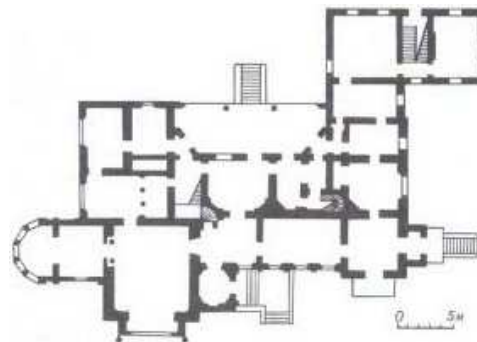


Рисунок 13. – Усадьба Швыковских в городе Пружаны (сер. XIX века, арх. Ф. Ланци). План 1-го этажа

Правое крыло венчает трехэтажная башня. К ней примыкает флигель, украшенный широкими арочными окнами. Крыша имеет изломанную форму, в центре здания надстроена небольшая мансарда. Внутри дома располагался большой зал для приемов (рис. 14, 15).



Рисунок 14. – Усадьба Швыковских в городе Пружаны (сер. XIX века, арх. Ф. Ланци). Общий вид



Рисунок 15. – Усадьба Швыковских в городе Пружаны (сер. XIX века, арх. Ф. Ланци). Общий вид

Регулярный парк вокруг усадебного дома был преобразован в пейзажный. В 1895 году Швыковский продал поместье графине Клейнмихель, она и завершила преобразования. Аллеи заканчивались небольшими прудами. На сегодняшний день гидросистема усадьбы сохранилась, каналы украшают мостики и беседки (рис. 16).



Рисунок 16. – Усадьба Швыковских в городе Пружаны (сер. XIX века, арх. Ф. Ланци). Генплан

Архитектурные решения крупных усадебных комплексов Беларуси второй половины XIX - начала XX века периода неоренессанса были очень разнообразны. Это предопределялось не только вкусами владельцев и архитекторов, но и особенностями самого стилевого прототипа – итальянского ренессанса, которому присуще обилие различных композиционно-художественных построений. На фасадах усадеб появляются нарядные наличники ренессансного типа в сочетании с тягами и рустовкой нижних этажей либо сплошная рустовка фасада.

Планировочная структура крупных усадебных комплексов становится несимметричной. Главные фасады имели традиционную симметричную композицию, которая и в середине XIX века продолжала считаться одним из главных признаков художественной законченности.

Заключение.

1. Поздний классицизм и неоренессанс значительно проявились в архитектуре крупных усадебных комплексов Беларуси второй половины XIX – начала XX века. Это было выявлено в объемно-пространственном и архитектурно-композиционном решениях.

2. Основными чертами объемно-планировочной структуры крупных усадебных комплексов позднего классицизма и неоренессанса, заимствованными из предыдущих эпох, являлись: использование регулярной композиции усадебных комплексов; планировки зданий коридорного типа с лестницами, расположенными в центральном холле; проектирование парков пейзажного типа с включением прямоугольной сетки композиции; отведение значительной части территории крупных усадебных комплексов под хозяйственные постройки.

Нововведением было: использование планировки помещений смешанного типа, анфиладно-коридорной, ассиметричной в плане с присоединением пристроек, башен; четкое распределение и выявление парадных помещений; размещение на плане зданий лестниц вне центрального вестибюля, в основном, по торцам усадебных комплексов; проектирование домовых церквей в торцевых частях усадебных комплексов (пример усадьба Котлубаев в деревне Ястрембель).

3. Основные черты архитектурно-композиционных решений главных зданий крупных усадебных комплексов позднего классицизма и неоренессанса, заимствованные с предыдущих эпох: выдерживание принципа симметрии в фасадах крупных усадебных комплексов; использование форм архитектурных элементов стиля классицизм: карнизы, русты; проектирование ниш с арочными завершениями на фасадах, позаимствованных из стилистики ренессанса; выявление элементов замковой архитектуры в использовании бойниц, зубчатых парапетов (усадьба Авраамовых в деревне Хойники); обработка фасадов рустикой, карнизами, ризалитами; проектирование раскрытых террас и лестниц на главных фасадах усадеб, ведущих в парк; использование портиков с треугольным фронтоном.

Нововведением было: использование основного принципа архитектуры крупных усадебных комплексов позднего классицизма – выразительность простых геометрических объемов: куба, параллелепипеда, стремление к возможной простоте; применение в качестве основы композиции построек позднего классицизма архитектурного ордера, в пропорциях и формах более близкого к античности; включение в композиционное построение главных корпусов примыкающих разновеликих пристроек с самостоятельными крышами; использование ассиметричных и ступенчатых решений фасадов усадебных комплексов, как правило, появление вертикальных доминант (башен); применение оконных проемов прямоугольной и арочной формы с декором пилястрами, наличниками, розетками; завершение объемов главных зданий усадеб покатыми крышами.

ЛИТЕРАТУРА

1. Збор помнікаў гісторыі і культуры Беларусі. Гомельская вобласць /АН БССР, Ін-т мастацтвазнаўства, этнаграфіі і фальклору; Рэд. кал.: С. В. Марцэлеў (гал. рэд.) і інш. – Мн.: Беларус. Сав. Энциклапедыя, 1985.– 383 с., іл.
2. Федорук, А.Т. Садово-парковое искусство Белоруссии / А.Т.Федорук. - Минск: Ураджай, 1989. – 247 с.
3. Збор помнікаў гісторыі і культуры Беларусі. Мінская вобласць /АН БССР. Ін-т мастацтвазнаўства, этнаграфіі і фальклору; Рэд. кал.: С. В. Марцэлеў (гал. рэд.) і інш. – Мн.: БелСЭ, 1987,— 308 с.: іл.
4. Федорук А. Т. «Старинные усадьбы Минского края» / А.Т.Федорук. – Минск, издательство «Полифакт», 2000 год. 416 страниц. ISBN 985-6107-24-5
5. Збор помнікаў гісторыі і культуры Беларусі. Гродзенская вобласць /АН БССР, Ін-т мастацтвазнаўства, этнаграфіі і фальклору; Рэд. кал.: С. В. Марцэлеў (гал. рэд.) і інш.– Мн.: БелСЭ, 1986.- 371 с., іл.
6. Збор помнікаў гісторыі і культуры Беларусі. Брэсцкая вобласць /АН БССР, Ін-т мастацтвазнаўства, этнаграфіі і фальклору; рэд. кал.: С. В. Марцэлеў (гал. рэд.) і інш.–Мн.: Беларус. Сав. Энциклапедыя, 1984. –368 с. іл.
7. Кулагин, А.Н. Архитектура дворцово-усадебных ансамблей Белоруссии. Вторая половина XVIII–начало XIX в. / А. Н. Кулагин. – Минск : Наука и техника, 1981. – 134 с.: ил.
8. Кулагін, А.М. Эклектыка. Архітэктурна Беларусі 2-й паловы 19 - пачатку 20 ст. / А.М. Кулагін. – Мн.: «Ураджай», 2000. – 304 с. іл.

LATE CLASSICISM AND NEORENESSANCE IN THE ARCHITECTURE OF MAJOR SUCCESSFUL COMPLEXES OF BELARUS OF THE SECOND HALF OF THE XIX TH - THE BEGINNING OF THE XX TH CENTURY

M. KITAYEU

The end of the XVIII-the first half of the XIX century is the heyday of the palace and manor architecture of Belarus. The dominant style of this period was classicism. Characteristic features and methods of construction of buildings and planning structure of manor complexes were developed.

The next stage of development in the architecture of the Palace and manor complexes – the second half of the XIX-early XX century. At this time, different styles were used – classicism, late classicism, neo-Renaissance, neo-Gothic, neo-Baroque. The article aims to consider the development of stylistic traditions of classicism in the framework of late classicism and neo-Renaissance in the architecture of manor complexes of Belarus in the second half of the XIX-early XX century and to determine what was borrowed from the previous era and what was brought new.

Keywords: *late classicism, neo-Renaissance, large estate complexes, space-planning structure, architectural and compositional solution.*