

РЕКОНСТРУКЦИЯ ИСТОРИЧЕСКОЙ ГОРОДСКОЙ СРЕДЫ НА ПРИМЕРЕ РЕКОНСТРУКЦИИ ИСТОРИЧЕСКОГО КВАРТАЛА В УФЕ

Король Е. В., Василевская А. В.

Научный руководитель – Литвинова А. А.

Белорусский национальный технический университет,
Минск, Беларусь

История – непрерывный процесс, в котором город – постоянно обновляющаяся система, отражающая процесс эволюции общества. Основная форма градостроительного развития исторического города – реконструкция. Она дает возможность эффективно контролировать преобразование пространственной среды, препятствует накоплению и росту необратимых, хаотичных процессов внутри системы города. Так же она позволяет существенно продлить жизненный цикл зданий, восстановить его функциональность, исторический внешний вид или трансформировать его, кардинально сменив его назначение [3].

Сохранение исторического наследия в современном городе – одна из основных задач современного архитектурно-дизайнерского проектирования, направленная на формирование черт индивидуальности городского интерьера с сохранением памятников архитектуры в эстетически соответствующем окружении. Важнейшим качеством исторической городской среды является органичная взаимосвязь составляющих ее элементов – зданий, площадей, улиц – а также, их пространственное соответствие друг другу и масштабу человека [1].

С таких позиций была выполнена работа по реконструкции квартала в г. Уфе, проведенная в рамках архитектурного студенческого конкурса «Сен-Гобен» 2023-2024.

Задание на проектирование было следующее:

- провести реконструкцию существующих исторических доходных домов 19 века,
- внедрить в среду новое здание музея современного искусства,
- создать общественный парк внутри квартала и объединить его с уже существующим кварталом «Арт-квадрат».

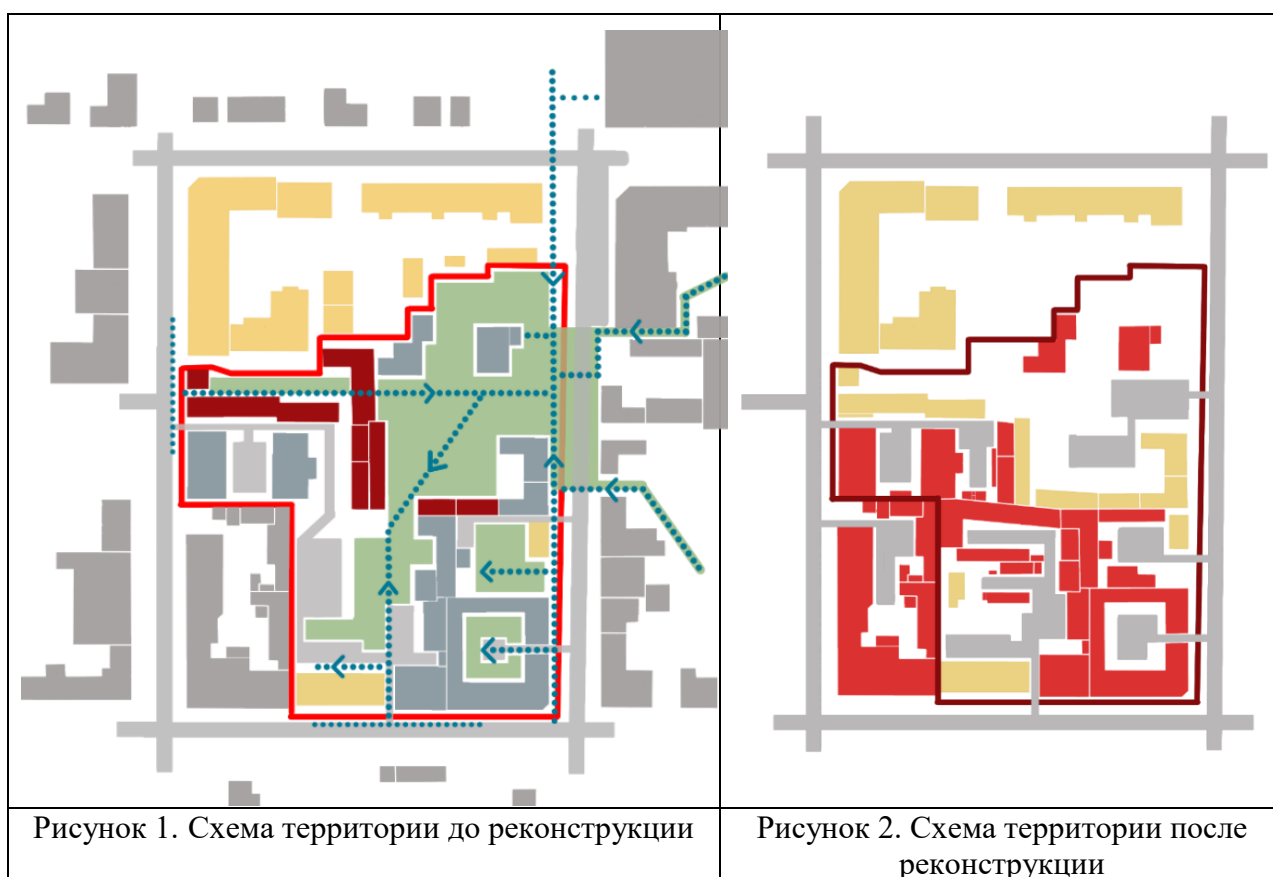
В современных условиях с развитием города увеличиваются его потребности в новых площадях и функциях, их модернизации. Нормы и требования к комфортности проживания, работы, культурно-бытового обслуживания существенно изменяются под влиянием экономического, технического прогресса и социального развития общества. Реконструкция зданий – это процесс, в котором старое или поврежденное здание

претерпевает изменения, чтобы улучшить его функциональность и эстетический вид [2].

Реконструкция зданий проводилась с позиций улучшения безопасности здания, улучшения его энергоэффективности, расширения его функциональных возможностей, для улучшения его внешнего вида. В процессе реконструктивных мероприятий увеличена жилая и коммерческая площадь; обновлена инфраструктура; усилены конструкции зданий; учтены требования по пожарной безопасности; сохранена историческая ценность здания.

Участок находится в историческом центре г. Уфы, имеет плотную хаотичную застройку как зданиями, являющимися памятниками архитектуры, так и новыми зданиями. В результате квартал представляет собой запутанную систему из зданий, проездов и в основной массе неблагоустроенных дворов.

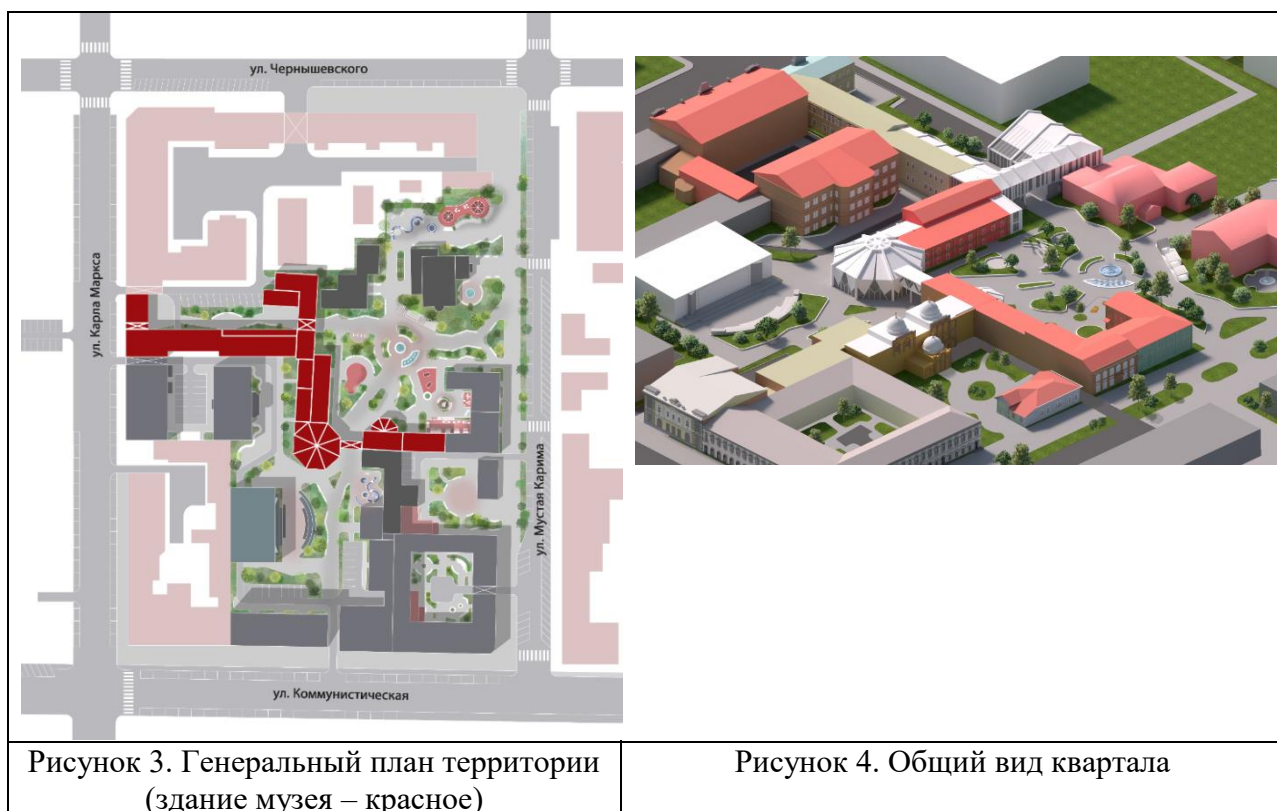
Поэтому основной задачей стало создание комфортной организованной городской среды вокруг нового здания музея с максимальным сохранением исторического наследия квартала (Рис. 1,2).



В основу концепции организации территории легло традиционное поселение башкирских кочевников – Аул. Такие поселения традиционно располагались на берегу рек или озер и состояли из войлочных юрт со сборным решетчатым каркасом. Располагая в существующем городском

интерьере основные архитектурные формы и объемы в виде юрт, создается атмосфера поселения кочевников, окруженного природой.

В проекте выделены два основных пешеходных направления, которые проходят по реконструируемой территории и присоединяются к системе «Арт-квадрата». Эти направления наполнены точками притяжения такими как: летние террасы ресторанов, фонтаны, амфитеатры, зоны отдыха, создающие непрерывное пешеходное пространство. В доходных домах внедрены новые функции, начиная от офисов и архивов музея, заканчивая творческими мастерскими, музыкальной школой, кафе и ресторанами. В центре квартала доходных домов Давыдова запроектирован объём музея современного искусства (Рис. 3).



По архитектурно-дизайнерской концепции новое здание не является доминантой при общем взгляде на комплекс, оно становится таковым только при выходе на основной пешеходный маршрут, тем самым, не разрушая общее впечатление исторического квартала (Рис.4).

В образе музея также прослеживается ассоциация с поселением кочевников. Такое решение позволяет создать единую художественную концепцию квартала, основанную на культуре и традициях коренных башкирских народов. В основу архитектурного решения легло формообразование башкирской юрты. Стилизована её характерная форма, переданы традиционные конструктивные решения в форме разрезки витражного остекления в виде плетения барабана и крыши (рис. 5).

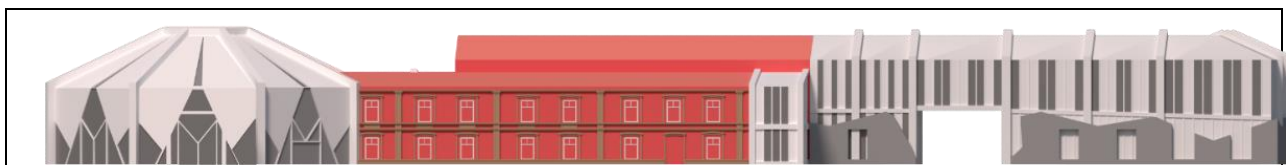


Рисунок 5. Фасад музея современного искусства

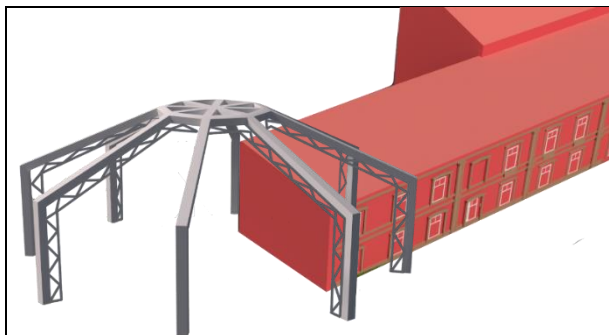


Рисунок 6. Новый каркас



Рисунок 7. Вид на музей со стороны ул. Коммунистической

В ходе проектирования музея краеугольным камнем было сохранение внешнего вида доходных домов Давыдова. Входная группа выполнена в виде рамной конструкции, в которую врезается дом Давыдова, таким образом, формируется исторический экстерьер в интерьере лобби музея (рис.6).

Встраивая новый несущий каркас из металлических колонн и заменяя непригодные деревянные перекрытия на железобетонные, снимается нагрузка на исторические стены, которые превращаются как бы в «парадную обертку» здания, которая сохранится значительно дольше по времени.

Для решения вопросов соблюдения противопожарных норм и доступности для маломобильных групп людей построены вертикальные коммуникации в виде дополнительных лестниц и лифтов. Три корпуса доходного дома Давыдова соединены системой пристроенных и встроенных остеклённых выставочных галерей, не перекрывающих исторические фасады для зрителя снаружи (Рис. 8).

Максимально сохранены внешние декорированные стены как снаружи нового здания, так и внутри него, играющие роль основных акцентов в интерьере музея.

В комплекс музея включены руины одного из домов Давыдова. В сохранившиеся руины зданий встроен отдельный металлический каркас и надстроен второй этаж с обходной галереей, при этом руины внедрены в интерьер выставочных залов, вокруг них организована экспозиция музея ислама.

На примере этого конкурсного проекта можно увидеть, как из неорганизованного и хаотичного пространства создается цельная эстетичная городская среда, наполненную востребованными для центра города функциями.

Вписав новое здание музея современного искусства в исторический контекст реконструируемого квартала, сохраняется не только историческое наследие как в плане самой архитектуры зданий, но и пространства в целом (Рис. 8, 9).



Рисунок 8. Главный вход в музей



Рисунок 9. Вид на галерею

Литература

1. Бабуров, А. О реконструкции исторических городов Великобритании. / А. Бабуров// Теория и практика реставрационных работ. Сборник № 3. НИИТИиППСА. М., 1972. 28 с.
2. Девятова, Ю.А. Архитектурное проектирование зданий в исторической среде/ Ю.А. Девятова // Innovative project. 2016. Т.1, №3. С. 27-29.
3. Реконструкция и обновление сложившейся застройки города. Учебное пособие для вузов. / Под общей ред. П.Г. Грабового и В.А. Харитоновой. //– М.: Изд-ва «АСВ» и «Реалпроект» 2006. – 624 с.