

Белорусский национальный технический университет
Студенческий конкурс исторических исследований
Секция "история науки и техники"

ОАО Стеклозавод "Неман"

Авторы:

Студент группы 11902124
Спортивно-технический факультет
БНТУ

Марченко Андрей Евгеньевич
Студент группы 11902224
Спортивно-технический факультет
БНТУ

Новицкий Владислав Александрович

Руководитель:

Людмила Александровна Довнар,
Кандидат исторических наук
Доцент кафедры "История"



Минск 2024

АННОТАЦИЯ

Стеклозавод «Неман» является крупнейшим производителем сортовой посуды из стекла и хрусталя на территории стран СНГ, это старейший бренд с богатой художественной историей.

Предприятие успешно развивается с 1883 года. Более 135 лет стеклодувы продолжают опыт и традиции заслуженных мастеров стекольщиков.

Продукцию НЕМАН отличает современный и модный дизайн. Более 5 тысяч видов изделий массового производства, сувенирных и декоративных произведений создано группой профессиональных художников завода, качество которых подтверждается многочисленными сертификатами и наградами на международных выставках.



ОАО Стеклозавод "Неман"



НЕМАН

Авторы:

Марченко Андрей Евгеньевич

Новицкий Владислав Александрович

Руководитель:

Людмила Александровна Довнар



Год основания

Данное предприятие крупнейшее предприятие по изготовлению посуды, хрусталя и стекла в СНГ, является одним из старейших брендов с богатой историей, и основалось оно в 1883 году.

Причины создания

В. Краевский и Ю. Столле взяли в аренду завод, где выдували пивные бутылки и через некоторое время взяли ещё два рядом находящихся завода и решили создать свой бренд, свою фирму «Неман».

Краткое описание в историю стеклозавода и его значение в регионе

Первоначально делали только стеклянные бутылки, но предприятие все время совершенствовалось и расширяло ассортимент выпускаемой продукции, тем самым оно получило себе имя и стало престижным. Капитальную реставрацию приходилось делать после Первой мировой войны. Но в 1944 г. на месте преуспевающего предприятия были пепел и почерневшие брёвна. Работники завода вновь восстанавливали его как родной дом.

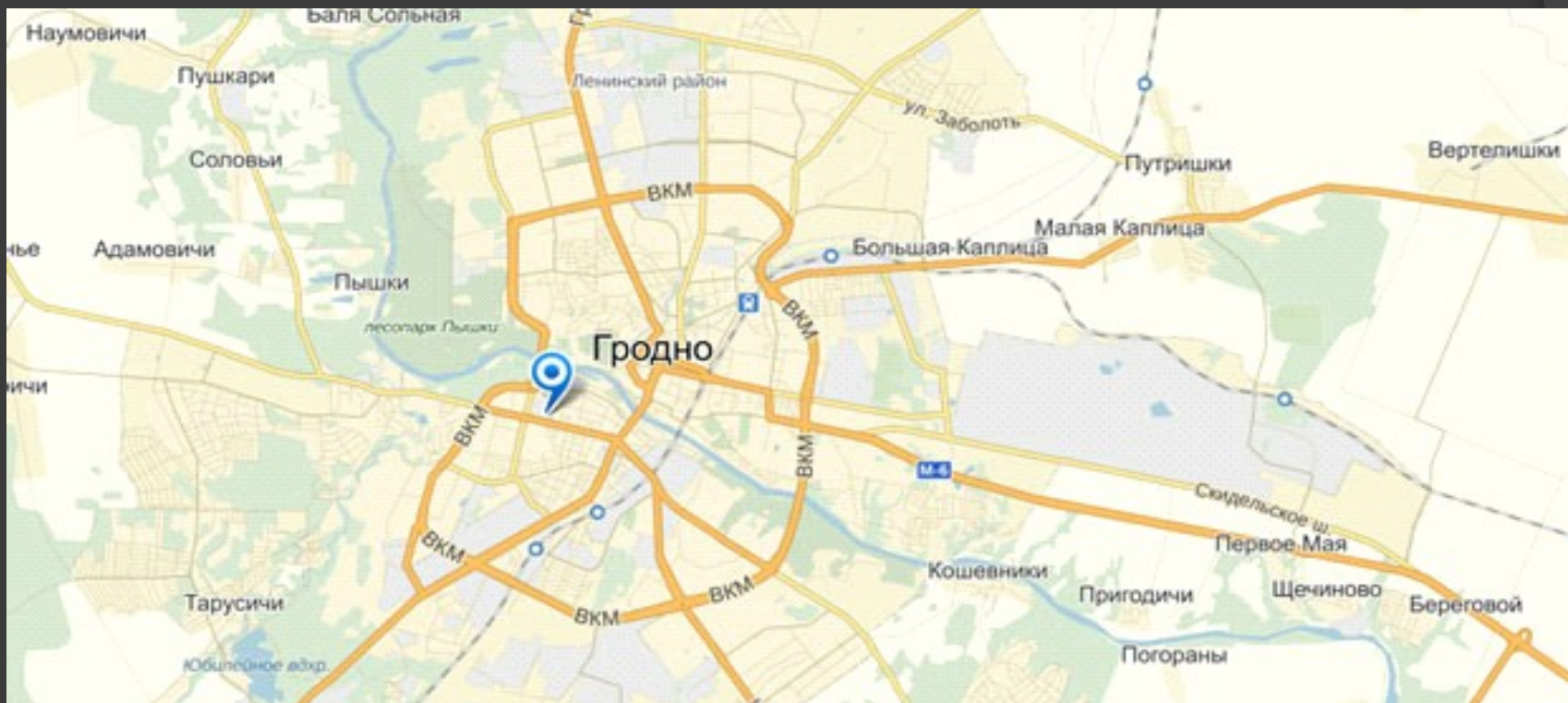
Возрождение традиций

В 1952 г., на основе старинного предприятия в Гродно, был основан завод «Неман» для удовлетворения потребностей в стеклянной продукции как на внутреннем, так и на внешнем рынках.



Географическое положение завода

- Данное предприятие находится в деревне Берёзовка (Гродненский район).



Основные этапы развития:

- **1960-е годы:** Завод начал свою работу с небольшого объема производства, в основном сосредоточенного на обычных стеклянных изделиях. Директором завода назначен Л.А. Леонович.
- **1970-е годы:** В этот период происходило расширение производства и внедрение новых технологий. Завод активно использовал современные методы стеклоплавления и стеклоделания, что позволяло повышать качество продукции. Директором завода назначен С.Л. Корзюк.
- **1980-е годы:** Стеклозавод «Неман» стал известен не только в Беларуси, но и за пределами страны. Продукция завода получила положительные отзывы благодаря высокому качеству и разнообразию. Директор завода С.Л. Корзюк.
- **1990-е годы:** в условиях перехода к рыночной экономике завод столкнулся с рядом трудностей, включая конкуренцию и необходимость модернизации оборудования. Директором завода назначен Н.Ф. Пашук.
- **2000-е годы:** Завод провел значительные инвестиции в модернизацию производственных мощностей, что позволило расширить ассортимент продукции и улучшить ее качество. Появились новые линии для производства упаковочного и строительного стекла.

Современность: сегодня стеклозавод «Неман» производит широкий ассортимент стеклянной продукции, включая оконное, упаковочное и специальное стекло. Завод также активно работает на экспорт, поставляя продукцию в различные страны Европы и СНГ.

Значение для региона: Стеклозавод является важным экономическим объектом в Гродно, обеспечивая рабочие места и способствуя развитию местной экономики. Он также активно участвует в социальной жизни региона, поддерживая различные общественные инициативы.

Стеклозавод «Неман» продолжает развиваться, внедряя новые технологии и расширяя ассортимент, чтобы соответствовать современным требованиям рынка. Директом назначен А.Л. Жигало.

Сотрудники на данный момент

- Лапицкий Сергей Александрович- Директор
- Сокол Николай Романович-Заместитель директора-главный инженер
- Анацко Татьяна Александровна-Заместитель директора по экономике
- Щетько Светлана Александровна-Начальник производства стеклопродукции
- Дымович Анатолий Константинович-Начальник производства стекловаты
- Шевчик Наталья Николаевна-Помощник директора
- Лихорад Светлана Робертовна-Главный бухгалтер
- Андрееенко Юрий Васильевич-Главный энергетик
- Игнатчик Сергей Ирикович-Заместитель директора по производству-начальник производственного отдела
- Сайко Валерий Вацлавович-Заместитель директора по безопасности,режиму и кадрам
- Набогез Валентина Митрофановна-Заместитель директора по идеологической работе и социальным вопросам
- Прокопчик Иван Александрович-Главный технолог
- Борейша Владимир Витольдович-Начальник отдела материально-технического снабжения
- Кудрявцева Ася Ивановна-Бюро тендерных закупок
- Нагулевич Елена Александровна-Экскурсовод
- Позняк Сергей Петрович-Главный механик
- Маковский Сергей Иванович-Главный конструктор
- Шетик Сергей Иванович-Главный художник
- Гиринович Олег Михайлович-Главный метролог
- Урбанович Юлия Владимировна-Начальник отдела кадров



Юрий Васенков
(председатель
организации г. Минска) сказал:
«Устойчивое развитие государства в
значительной мере зависит от того,
насколько его стратегический,
экономический и политический
курс поддерживается молодым
поколением, его созидательной
активностью».

Этой фразой он
подчеркнул, что будущее всех
организаций зависит как от
содействия государства и
производства, так и от стремления
молодёжи учиться и развиваться.

Достаточно часто
проводятся экскурсии по заводу,
организация старается привлекать
молодёжь и преподносит свою
работу с лучшей стороны.

Образцы продукции



■ Хрусталь



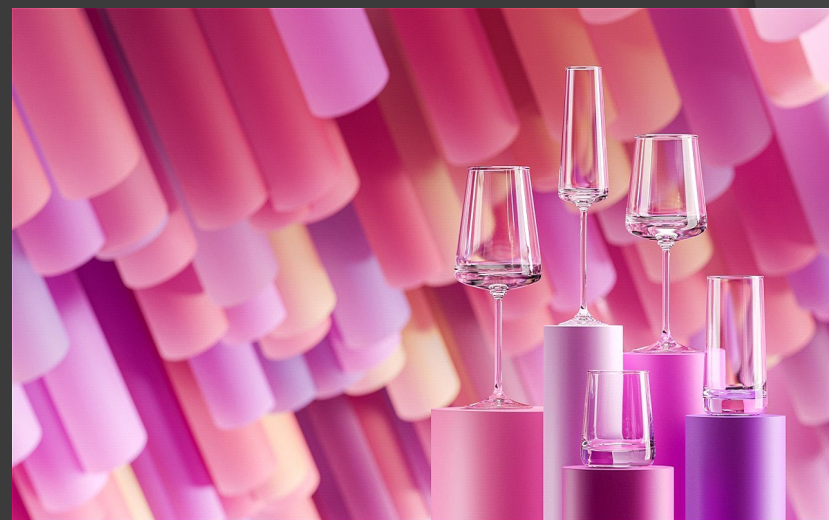
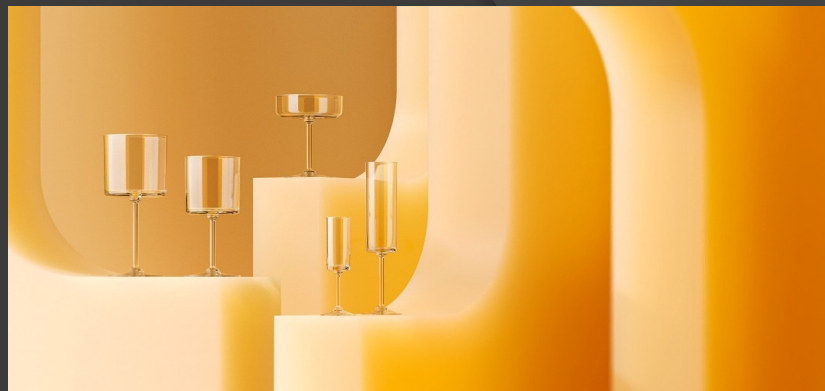
■ Стекло



- Декоративные изделия



- Эксклюзивные изделия



Качество продукции

- Качество продукции данного стеклозавода на высшем уровне, начнём с того, что всё сделанное данным предприятием долговечно, чтобы испортить данную продукцию нужно постараться.
- Экологическая безопасность, вся продукция состоит из природных материалов: песок, сода, известняк.
- Огромный выбор продукции, каждый сможет подобрать для себя нужную ему вещь.
- Также ко всему этому добавляется качественная доставка.

Описание основных производственных цехов и технологий

Основные производственные цеха:

- **Цех по производству стекломассы:** Здесь происходит подготовка сырья и плавка стекломассы. Используются высококачественные материалы, такие как песок, сода и известь. В современных печах происходит плавление при высоких температурах.
- **Цех формования стекла:** Это ключевой участок, где стекломассу формируют в изделия различных форм. Используются как автоматизированные, так и ручные способы формования (прессование, выдувание и т.д.).
- **Цех термической обработки:** Обработка изделий путем отжига (для уменьшения остаточных напряжений) и закалки. Используются специальные печи для обеспечения нужной температуры и времени обработки.
- **Цех обработки и отделки изделий:** Здесь происходят процессы резки, шлифовки и полирования стеклянных изделий. Подготавливаются финальные изделия для упаковки и отправки.
- **Цех упаковки:** Продукция упаковывается с учетом стандартов безопасности и логистики.

Технологические процессы:

- **Плавление стекломассы:** В этом процессе происходит химическая реакция компонентов на высоких температурах, что приводит к образованию стекла.
- **Формовка:** Различные методы формовки (выдувное, прессовое, экструзийное) позволяют создавать как простые, так и сложные формы.
- **Отжиг и закалка:** Процессы, которые улучшают механические свойства стекла и устраняют внутренние напряжения.
- **Поверхностная обработка:** Применяются технологии, такие как пескоструйная обработка, нанесение покрытий для декоративных целей и защиты.
- **Качество и контроль:** На всех этапах производства осуществляется тщательный контроль качества, включая тестирование на прочность, прозрачность и соответствие стандартам.

Стеклозавод "Неман" фокусируется на инновациях и постоянном обновлении оборудования для повышения эффективности и качества своей продукции..

Новые технологии, внедренные на завод

На стекольном заводе "Неман" в Беларуси в последние годы были внедрены различные новшества и технологии, направленные на модернизацию производства и повышение его эффективности.

- **Автоматизация процессов:** Внедрение современных систем автоматизации для управления производственными процессами, что позволяет повысить точность и снизить затраты.
- **Энергоэффективные технологии:** Использование новых технологий, которые снижают потребление энергии и уменьшают выбросы вредных веществ в атмосферу.
- **Новые виды стекла:** Разработка и внедрение новых типов стеклянной продукции, таких как энергосберегающее стекло, стекло с повышенной прочностью и декоративные стекла.
- **Устойчивое производство:** Внедрение принципов устойчивого развития, включая переработку отходов и использование вторичных материалов.
- **Качество продукции:** Совершенствование систем контроля качества на всех этапах производства, что позволяет улучшить характеристики конечной продукции.

Сотрудничество

С заводом сотрудничали специалисты из Чехии, Германии, Бельгии, Польши, было налажено обучение молодежи стекольным профессиям

Вклад в общество

Вспоминая добрым словом основателей "Немана", уместно отметить роль завода и в жизни поселка. В Березовке были построены детский сад, школа, пункт опеки матери и ребенка, Дом просвещения.

Охрана окружающей среды

Основные аспекты охраны окружающей среды на стекольном заводе "Неман":

1. Управление выбросами: Заводы должны соблюдать государственные стандарты по уровню выбросов вредных веществ в атмосферу. Это может включать установки для очистки дымовых газов и фильтрации.

2. Энергетическая эффективность: Оптимизация производственных процессов для снижения потребления энергии и использование возобновляемых источников энергии (например, солнечных панелей).

3. Управление отходами: Внедрение программ по переработке производственных отходов и использование вторичных материалов в производстве.

4. Вода и ее использование: Эффективное управление водными ресурсами, снижение потребления воды и очистка сточных вод.

5. Экологические инициативы: Участие в экологических проектах и инициативы по озеленению территории завода.

6. Образование и осведомленность: Проведение обучения для сотрудников по вопросам охраны окружающей среды и практического применения экологически чистых технологий.

Программы для сотрудников и поддержки местных инициатив

1. Обучение и развитие сотрудников.

- Курсы повышения квалификации: Организация регулярных тренингов и семинаров по новым технологиям в стекольной промышленности.
- Программы менторства: Опытные сотрудники могут делиться знаниями с новичками.

2. Поддержка местных инициатив.

- Гранты на проекты: Создание фонда для финансирования местных инициатив, связанных с экологией, культурой и образованием.
- Сотрудничество с местными НКО: Партнёрство с некоммерческими организациями для реализации социальных проектов.

3. Экологические инициативы.

- Программы по утилизации: Внедрение системы сбора и переработки стеклянных отходов.
- Зеленые технологии: Инвестиции в экологически чистые технологии производства.

4. Социальные программы.

- Спортивные мероприятия: Организация спортивных турниров и активностей для сотрудников и их семей.
- Культурные события: Проведение выставок, концертов и других мероприятий для укрепления сообщества.

5. Вовлечение сотрудников.

- Инициативы по улучшению рабочего места: Создание платформы, где сотрудники могут предлагать идеи по улучшению условий труда.
- Обратная связь: Регулярные опросы для оценки удовлетворенности сотрудников и выявления проблем.

6. Информационные технологии.

- Платформа для общения: Создание внутренней сети для обмена идеями и новостями.
- Мобильное приложение: Разработка приложения для сотрудников с информацией о мероприятиях, новостях и возможностях обучения.

Эти программы могут помочь не только в развитии сотрудников, но и в укреплении связей с местным сообществом.

Исследования и разработки

- 1. Новые технологии производства:** Разработка более эффективных и экологически чистых технологий производства стекла, включая использование альтернативных источников энергии и переработку отходов.
- 2. Улучшение качества продукции:** Исследования, направленные на улучшение физико-химических свойств стекла, таких как прочность, прозрачность и устойчивость к химическим воздействиям.
- 3. Инновационные материалы:** Разработка новых типов стекла, например, с повышенной термостойкостью, ударопрочностью или специальными оптическими свойствами.
- 4. Автоматизация и цифровизация:** Внедрение современных технологий автоматизации процессов, использование IoT и больших данных для оптимизации производства и повышения его эффективности.
- 5. Экологические инициативы:** Исследования по снижению негативного воздействия на окружающую среду, включая утилизацию стеклянных отходов и снижение выбросов.
- 6. Сотрудничество с научными учреждениями:** Партнёрство с университетами и научными центрами для проведения совместных исследований и внедрения новых технологий.

Основные конкуренты

Стеклозавод "Синтетика" – занимается производством стеклянной упаковки и других стеклянных изделий. Государственное предприятие **"Минскстеклокерамика"** – производит широкий ассортимент стеклянной и керамической продукции.

Стекольный завод "Агрокомплекс" – выпускает продукцию для строительства и упаковки.

Также стоит учитывать, что конкуренция может включать зарубежные компании, которые экспортируют стеклянную продукцию в Беларусь.

Награды и достижения

- ✓ **Качество продукции:** Стеклозавод «Неман» получил множество сертификатов качества, подтверждающих соответствие его продукции международным стандартам, включая ISO.
- ✓ **Инновации:** Завод активно внедряет новые технологии, что позволяет улучшать качество и экологические характеристики своей продукции.
- ✓ **Экологические инициативы:** Стеклозавод участвует в проектах, направленных на сохранение окружающей среды, включая переработку стекла и снижение выбросов вредных веществ.
- ✓ **Экспорт:** Продукция завода экспортируется в множество стран, что свидетельствует о высоком спросе и доверии к его продукции на международном рынке.
- ✓ **Награды на выставках:** Завод неоднократно становился лауреатом различных выставок и конкурсов, где отмечали высокое качество и уникальный дизайн продукции.

Заключение

Ключевые аспекты и итоги деятельности ОАО «Стеклозавод «Неман»:

- 1. Производственные мощности:** Стеклозавод имеет современные производственные линии и высокотехнологичное оборудование, что позволяет ему выпускать продукцию высокого качества.
- 2. Ассортимент:** Завод производит широкий ассортимент стеклянной упаковки для различных отраслей, включая пищевую, косметическую и фармацевтическую.
- 3. Экологические инициативы:** В последнее время предприятие уделяет внимание экологической устойчивости, включая переработку стекла и снижение производственных выбросов.
- 4. Экспорт:** Стеклозавод активно экспортирует свою продукцию в страны СНГ и Европу, что способствует развитию местной экономики.
- 5. Рабочие места:** Завод существенно влияет на создание рабочих мест в регионе, обеспечивая занятость и стабильный доход для местных жителей.

Спасибо за внимание!