

11. Piechotkowie, Maria i Kazimierz, *Bóżnice Polskie XIX w. [w:] Kalendarz Żydowski 1986-1987*, wyd. Związek religijny wyznania mojżeszowego w PRL, s. 84

12. Piechotkowie *Bramy Nieba Bóżnice murowane*, Wydawnictwo Krupski i S-ka, Warszawa 1999,

13. Pinkas Krynki *In memory of the Jewish Community (Księga Pamięci – Krynki)*, edited by: D. Rabin, Published in Tel Aviv by Former Residents of Krynki in Israel and the Diaspora, 1970

14. Pyzia Joanna, *Ciechanowiec - Synagoga Dokumentacja historyczno-architektoniczna*, PKZ Białystok 1987 (w zbiorach WUOZ delegatura w Łomży), s. 14, [zobacz także:] Zofia Piłaszewicz *Ciechanowiec Studium historyczno-urbanistyczne*, PKZ, Białystok 1977,

15. Urban, Kazimierz, *Cmentarze żydowskie, synagogi i domy modlitwy w Polsce w latach 1944-1966 (wybór materiałów)*, Zakład Wydawniczy NOMOS, Kraków 2006,

16. Wilczyk, Wojciech, *Niewinne oko nie istnieje*, Atlas Sztuki, Łódź, 2009

17. Wiśniewski, Tomasz, *Gmina żydowska w Ciechanowcu [w:] Foks-Sztyme nr 11-12/ 1991*

18. Wiśniewski, Tomasz, *Gmina żydowska w Krynkach [w:] Białostoczczyzna 1989/3*, s. 7-12

19. Wiśniewski, Tomasz, *Bóżnice Białostoczczyzny*, Dom wydawniczy Dawid, Białystok 1992.

Trojniel P.

Present article concerns research about the protection of the architectural heritage of the synagogue in the Podlasie region after World War II, in the context of historical, social and political conditions. Research has shown that some of these buildings survived the war, generally in a state of ruin, but there are also exceptions. Some of the destroyed buildings were rebuilt adjusting to the new is not always the appropriate function. Others despite the war preserved in good condition, were - paradoxically - demolished. The article presents a post-war historical data of synagogues in Ciechanowiec, Krynki and Siemiatycze.

Поступила в редакцию 1.12.2014 г.

УДК. 728.1 (47+57) 313

ŁAWRA SUPRASKA 1500-2014 – W STANIE PERMANENTNEGO NIEZRÓWNOWAŻENIA. POMIĘDZY DESTRUKCJĄ A ODNOWIENIEM

Uściniowicz Jerzy

prof. nzw. dr hab. inż. arch.

Zakład Architektury Kultur Lokalnych, Wydział Architektury Politechniki Białostockiej

Wstęp

Monaster Zwiastowania Przenajświętszej Bogurodzicy w Supraślu – Ławra Supraska – jest wyjątkowym miejscem religijnego kultu prawosławia. Jest szczególnym dobrem narodowym, dziedzictwem kultury materialnej i duchowej, zabytkiem historii o wysokiej randze. Obok Prawosławnego Monasteru Żeńskiego Św. Św. Marty i Marii na Świętej Górze Grabarce oraz Monasteru Męskiego Św. Onufrego w Jabłecznej należy on dziś do najważniejszych sanktuariów prawosławnych w Polsce. Jest też bez wątpienia jednym z najważniejszych centrów pątniczych polsko-ruskiego pogranicza.

1. Geneza

Historia monasteru sięga 1498r., kiedy to Aleksander Chodkiewicz, wojewoda nowogrodzki i marszałek Wielkiego Księstwa Litewskiego, sprowadza do położonego nieopodal Gródka mnichów z

Kijowsko-Pieczerskiej Ławry¹ i Świętej Góry Athos². Już na tym pierwszym miejscu lokacji monasteru na gródeckim zamku powstała cerkiew. Jej patronem został Św. Jan, szczególnie czczony w prawosławiu święty teolog i ewangelista, twórca Apokalipsy, duchowy patron ojca fundatora monasteru Iwana Chodkiewicza, wojewody kijowskiego. Jak pisał po lekturze najdawniejszej, zaginionej niestety kronice monastycznej archimandryta Modest

¹ N.Dalmatov, *Supraśl'skij blagoveščenskij monastyr'*, s. 40; A.Rogow, *Supraśl jako jeden z ośrodków więzów kulturowych Białorusi z innymi krajami słowiańskimi*, „Wiadomości Polskiego Autokefalicznego Kościoła Prawosławnego” 1981, nr 3, s. 62-71; A.Mironowicz, *Podlaskie ośrodki i organizacje prawosławne w XVI i XVII wieku*, Białystok 1991, s. 91; A.Mironowicz, *O początkach monasteru supraskiego i jego fundatorach*, Supraśl 2013,

² A. Kaszlej, *Dzieje Kodeksu Supraskiego*; N. Nikolaëu, *Palata knigapisnaja, Rukapisnaja kniga na Belarusi u X-XVIII stagoddziach*, Minsk 1993, s. 222.

(Strelbickij): *"była to świątynia niewielka"*³

Pierwsza lokacja monasteru w Gródku, blisko gwarnej rezydencji magnackiej, kolidowała z pustelniczym, anachoreckim typem, silnie zakorzenionego w duchowości wschodniego chrześcijaństwa, życia monastycznego. Po dwóch latach, za zgodą swego ktitora, mnisi Gródek opuszczają, szukając innego, bardziej ustronnego miejsca. Legenda głosi, że w 1500r. mnisi zrobili drewniany krzyż i lokując w nim cząsteczkę Życiodajnego Krzyża Chrystusowego⁴ puścili go z Gródka rzeką Supraśl (Sprząślą), z intencją wskazania przezeń, w miejscu jego zatrzymania, nowego miejsca ich pobytu⁵. Zgodnie z wolą Bożą krzyż zatrzymał się na uroczysku Suchy Hrud (Sucha Hruda) w Błudowskiej Puszczy, położonym pomiędzy rzekami Brzozówka i Grabówka, wskazując na to nowe miejsce osiedlenia się mnichów. Dało to początek założenia Supraskiej Ławry (ryc. 1, 2, 3).

Monaster założono na zachód od wskazanego im przez Boską opatrzność miejsca, wzdłuż osi orientującej go kanonicznie ku wschodowi, poczynając od wzniesienia w roku 1500 drewnianej cerkwi, pod tym samym co poprzednio wezwaniem Św. Jana Teologa. Traktuje o tym fakcie zapis w najstarszym supraskim *Synodiku*, prowadzonym przez pierwszego jego ihumena Pafnucego Siehienia: *„v leto ot načala miru 7008-go indikta 3-go, ot Roždestva Christova 1500-go dozvošenem velmožnago pana Aleksandra Ivanoviča*

³ Zob.: Modest (Strelbickij), *Suprasl'skij blagoveščenskij monastyr*, s. 15- 1, 72, passim

⁴ Wiadomo jest, że Wielki Książę Litewski Aleksander Chodkiewicz otrzymał w 1496 r. taką relikwię, którą wiozł Turek Ahmet dla Wielkiego Księcia Moskiewskiego Iwana Wasilewicza. To on mógł przekazać wspólnocie supraskiej cząstki Krzyża Świętego.

⁵ Jak podaje Mikołaj Dałmatow w 1500r. mnisi *„(...) zrobili drewniany krzyż i puścili z Gródka rzeką Supraślą z tą intencją, gdzie na którym miejscu stanie tym się mieli kontentować”* (w:) N.Dałmatow, *Suprasl'skij Blagoveščenskij monastyr*, Sankt Petersburg 1892, s. 7

*Chodkeviča načal sezidatsja sej monastyr u ego otčinnoj pušči bludovskoj, na kraj reki Suprascy (...) pervie soružijsja cerkov nevelika vo imja svjatago Ioanna Bogoslova i svjatisja narečennym mitropolitom Iosifom i trapeza na prichoždenie brati”*⁶. Cerkiew wzniesiono po stronie północno-wschodniej dzisiejszego założenia, w pobliżu nadrzecznej skarpy. Tutaj również, obok cerkwi, najprawdopodobniej po jej stronie zachodniej. zbudowano monastyczne cele oraz agapę – refektarz.

Fundatorami monasteru zostaje ponownie Aleksander Chodkiewicz oraz prawosławny biskup smoleński Józef Sołtan. Aleksander Chodkiewicz w dokumencie wystawionym dnia 13.X.1510 r. w Gródku stwierdza, że nadaje: *„toje miestco i tot monastyr tam priesieliti. I dozwołił jesmi im s toje puszczi naszoje na toje budowanie dieriewo brati, szto budiet potrzeba, na tot monastyr i drowa i łuczinu i łyka i gryby i jagody brati i ogorod i sad mieti bliz monastyrja i sienożati prokositi, gdzie było nieszkodno łowiszczam naszym i na tych rieczkach wyszie pisanych sażawki rybnyja dierżati i na riece, na Suprjasle jazy”*⁷

Fundacja ta zostaje w szczególności sposób również pobłogosławiona w 1505r. przez patriarchę konstantynopolitańskiego Joachima, za to, że *„założył tę znamienitą cerkiew wielkich kosztów nakładem, a także zabezpieczył środki utrzymania braci zakonnych”*. Specjalnym tomosem patriarcha zatwierdza powstanie monasteru, nadając mu stosowne prawa i zabezpieczenia kanoniczne. Józef Sołtan, późniejszy metropolita kijowski, podarował

⁶ Biblioteka Akademii Nauk w Wilnie (dalej AN Wilno), f. 19, nr 89; N. Dalmatow, *Suprasl'skij blagoveščenskij monastyr*, s. 7-8; por. także *Dokumenty odnosjaščesja k istorii Pravoslavia w Zapadnoj Rossii*, „*Vestnik Zapadnoj Rossii*” 1867, t. 5, nr 1, s. 5-6, AGAD Warszawa, ML, nr 199, s. 300-301, AGAD Warszawa, APP, nr 17, s. 220, 426, 717.

⁷ MN Kraków, Zbiór dokumentów pergaminowych, nr MNK 541/1; *Prawa i przywileje miasta i dóbr ziemskich Zabłudów*, nr 2, s. 38.

też monasterowi przywiezioną ze Smoleńska kopię cudownej Smoleńskiej Ikony Matki Bożej, która zasłynęła jako Supraska Ikona Matki Bożej. Aleksander Chodkiewicz bogato wyposażył monaster w materialne dobra i włości. Były one powiększane lub uszczuplane, o czym stanowią dość liczne źródła⁸.

Fundacja ta miała już wówczas duże znaczenie. Sam Król Zygmunt I w dniu 17 lipca 1507 r. powiada, że „*Aleksander Iwanowicz Chodkiewicz, marszałek nasz, dzierżawca puński wyznał, iż ku czci i ku chwale Boga Wszehmogącego i Zwiastowania czystej Dziewicy Marijej, w swoim imieniu dziedzicznym, w puszczy Błudowej, wedle rzeki Suprasły nazwanej, cerkiew z monastylem, wedle zakonu greckiego zbudował*”⁹.

3. Historia monastynu

Wracając do dziejów supraskiego monastynu należy jednoznacznie stwierdzić, że w XVIw. był on największym ośrodkiem monastycznym na Ziemiach Wielkiego Księstwa Litewskiego. Stał się ważnym ośrodkiem prawosławnej myśli teologicznej - centrum kultowym i kulturalnym o znaczeniu ogólnosłowiańskim. Już od początków swojego istnienia utrzymywał ścisłe kontakty z innymi ośrodkami życia monastycznego m.in z Ławrą Kijowsko-Pieczerską, Świętą Górą Athos, klasztorami serbskimi i bułgarskimi. W połowie XVIw. stał się bardzo aktywnym ośrodkiem myśli teologicznej i jednym z najważniejszych centrów kulturalnych prawosławia. Świ-

adczą o tym najcenniejsze dobra kultury: zbiory monastycznej biblioteki¹⁰ (m.in. słynny Kodeks Supraski). Poświadcza o tym inwentaryzacja biblioteki klasztornej, która w 1557r. wykazała 200 rękopisów i ksiąg drukowanych. Stanowi o tym także bardzo wysoki poziom architektury i sztuki ikonograficznej, którą zrealizowano w cerkwi Zwiastowania Przenajświętszej Bogurodzicy, za archimandrii Sergiusza Kimbara.

Jako że klasztor oraz dobra Chodkiewiczów wchodziły w skład metropolii kijowskiej, poprzez bliskie więzi ktitorów klasztoru z metropolią, kultywowano w nim tradycje świętych Rusi Kijowskiej, a pośrednio również, poprzez przyjęcie przez nią chrztu z Bizancjum, także tradycji bizantyjsko-bałkańskiej. W XVIw. monastyr odwiedzali hierarchowie Cerkwi, w tym m.in. Patriarcha Serbii Gabriel oraz Patriarcha Konstantynopola Jeremiasz.

Pierwsza drewniana cerkiew św. Jana Teologa wzniesiona w Supraślu uległa niestety, w wyniku pożaru powstałego od uderzenia pioruna, spaleni. Traktują o tym słowa spisane w 1557r. w rejestrzyku przez archimandrytę Sergiusza Kimbara: „*Ešče že sosudy sveščennymi serebrjanymi i opravileniem pozloty vseh svješčennych obrazov cerkovnych, kotorych byl dopuščeniem Božim grom opalil*”¹¹. Wśród „opalonych gromem” była również podarowana przez biskupa Józefa Sołtana cudowna ikona Supraskiej Hodigitrii. Już później, unicki kronikarz Mikołaj Radkiewicz w *Kronice Ławry Supraskiej* wspomina, że po tym fakcie, wezwanie spalonej świątyni dołączono do cerkwi-katholikonu Zwiastowania Przenajświętszej Bogurodzicy: „*Jest ufundowana pod tytułem Zwiastowania Najświętszej Matki, a za czasem uprosił się za gospodarza do teje Królowej Nieba i Święty Jan Bohosłow, jak mu rezy-*

⁸ Zob. następujące źródła: N. Dałmatow, *Suprasl'skij Blagoveščenskij monastyr*, Sankt Petersburg 1892, s. 2, 10, 83, 164, 169, 224-225, 269, 313-314, 357, 362, 369, 403, 409, 412, 429, 446, 490-491, 523, 538, 571 i in.; Akty Wileńskie, t.7 (1874), s. 38, 42, 127-128, 436, 439;

Centralne Państwowe Archiwum Historyczne w Grodnie, fond 2, nr 11; Litovskije Eparchalnyje Viedomosti 1878, s.162; 1890, nr 39. s. 322-324 oraz 336-337; Klirovyje Viedomosti (rękopis) na 1926 g.; Archiwum Państwowe w Białymstoku Wydział Spr. Obyw. P.U.W. w Białymstoku, Parafia Prawosławna w Supraślu 1944-1998, sygn. IV/104, s. 80, 90-92, 94, 100, 115-117, 120, 124-125 i inne

⁹ Arch. sb., t. 9, s. 21-24.

¹⁰ Inwentaryzacja biblioteki klasztornej wykazała już w 1557r. 200 rękopisów i ksiąg drukowanych. W 1645 r. było ich już ok. 600.

¹¹ N. Dałmatow, *Suprasl'skij Blagoveščenskij monastyr*, Sankt Petersburg 1892, s. 52-62.

dencja jego zgorzała pierwsza, a i tak dotąd tuż ma dla siebie subsistencją”

O pracach, które w wyniku spalenia cerkwi miały przywrócić cudownej ikonie Bogurodzicy Hodigitrii dawną świetność mówi też rejestrzyk Sergiusza Kimbara, w którym archimandryta pisze: *„a na okovane obraza velikogo Bogorodici Odegitrijej, panej ee milosti dano srebra 36 griven i 2 zolotniki, a činit za to 127 kop i 20 gr, krom roboty. A cerkovnogo k tomu priloženo 19 griven i 13 zolotnikov srebra, a na pozolotu 25 zolotychno dano. A tak srebra i s pozolotoju i robotuju cerkovnoju vyšlo 51 kopa i 43 gr. A vsego vospolok i paneie ee milosti i cerkovnogo srebra 55 griven i 13 zolotnikov, a penjazjami za srebro i za pozolotu i na robotu panej ee milosti i cerkovnogo činit 190 kop i 40 gr, krom venca vyše pisannogo”*¹².

Dnia 18.V.1545r. Sergiusz Kimbar podpisuje kontrakt z murarzem wileńskim Mikołajem Wasilewiczem Koszkinem, na wymurowanie także kuchni i komory. Koszt budowy miał wynieść 70 kop groszy litewskich¹³. Jest więc też bardzo prawdopodobne, że to w tym właśnie 1545r. pożar strawił ww. cerkiew Św. Jana Teologa. Zabudowania wschodniego skrzydła klasztoru były ukończone w 1557r., co archimandryta Kimbar w swoim inwentarzu odnotował: *„a za trapezničnyj mur i za vse ee vnutreneie i vnešneie vyšlo gotovymi penjazjami krome stravy i materiei 300 i 17 kop gr”*¹⁴.

Niedługo po powstaniu drewnianej cerkwi Św. Jana Ewangelisty, najprawdopodobniej już w 1503r., rozpoczęto budowę monumentalnej, tym razem już murowanej, głównej świątyni - cerkwi-katolikonu Zwiastowania Przenajświętszej Bogurodzicy¹⁵.

Po dwu wzniesionych już cerkwiach - drewnianej cerkwi Św. Jana Teologa oraz

katolikonie Zwiastowania Przenajświętszej Bogurodzicy - w latach 1532-1533 - zbudowana została trzecia z kolei monastyryczna świątynia Zmartwychwstania Pańskiego, przed i częściowo na powstałych w części południowej założenia klasztornego katakumbach, ze 132 niszami grzebalnymi dla mnichów i dobroczyńców monasteru. W komorach grzebalnych katakumb, oprócz mnichów, chowano także przedstawicieli sławnych rodów ktitorów i dobrodziejów monasteru: Olelkowiczów, Słuckich, Wiśniowieckich.

W latach 1635-1655, po wschodniej stronie założenia został wybudowany Pałac Archimandrytów, pełniący funkcję rezydencjonalną. Tu również, w jego części centralnej, na osi katolikonu, znajdowała się kwadratowa w planie, trzykondygnacyjna kaplica Zmartwychwstania Pańskiego. W tym samym okresie powstały również inne zabudowania klasztorne, młyn, folusze. W latach 1695-1697 powstaje także murowana dzwonnica, którą po pożarze w 1728r., ponownie odbudowano, a od 1728r. rozpoczęło się wznoszenie korpusu południowego, zachodniego i wschodniego monasteru, które później przebudowano w XIX i XXw.

W wyniku trzeciego rozbioru Polski klasztor znalazł się w granicach zaboru pruskiego – w Nowych Prusach Wschodnich. Rząd pruski konfiskuje w 1796r. wszystkie majątki klasztorne *„(...) ze wszystkimi budynkami gospodarczymi, a także tartakiem, młynem, filcownią, na rzece Supraśl, młynami, cegielnią, gorzelnią, browarem i papiernią – utworzona została rządowa ferma (...)”*¹⁶. Kładzie to na długie lata kres rozwojowi Ławry!

W 1800r. Rząd pruski zezwala w utworzyć przy monasterze parafię: *„(...) w sostaw prichoda pripisano 14 małych seleni*

¹² Arch. sb., t. 9, nr 5, s. 17, 25, nr 20, s. 49-50, nr 120, s. 396.

¹³ Arch. sb., t. 9, nr 19, s. 47, nr 20, s. 52.

¹⁴ I. Jodkovskij, *Cerkvi prisposoblennye k oborone*, s. 253-271, tab. XXIX

¹⁵ Odnośnie ww. świątyni zob. oddzielny rozdział w niniejszym opracowaniu.

¹⁶ Jak podaje Mikołaj Dałmatów do 1976 r. do monasteru należały okolice wokół Supraśla, w tym place, ziemia orna, łąki i lasy około 2000 dziesięcin, zob. N.Dałmatow *Suprasl'skij Blagoveščenskij monastyr*, Sankt Petersburg 1892, s. 2.

(...) *imielos' 412 dusz*"¹⁷. W 1807r., na mocy Traktatu w Tylży, nastąpiło włączenie Supraśla wraz z Obwodem Białostockim do Imperium Rosyjskiego. W 1807r. w celach został również urządzony szpital wojskowy, który funkcjonował do 1833r. W 1809r. pożar strawił dom folwarczny i aż do 1822r. robotnicy folwarku musieli mieszkać w monastyrycznych celach.

W latach 1819-1831 monastyryczny majątek był dzierżawiony przez biskupa Lwa Jaworowskiego. W tym okresie wybudowano nową gorzelnię, browar, budynek mieszkalny, stodołę i inne budynki. W okolicy, w uroczysku „Kraśnica” zbudowano karczmę z zajazdem, zaś na uroczysku „Nowo” – dom mieszkalny z zabudowaniami¹⁸. W 1834r. zawarto kontrakt z Wilhelmem Fryderykiem Zachertem¹⁹ na dzierżawę pomieszczeń monastyrycznych z przeznaczeniem ich na fabrykę włókienniczą oraz folwark Supraśl. Zajął on wówczas Pałac Archimandrytów wraz z częścią południowego skrzydła klasztoru. Mnisi mieszkali wówczas we wschodnim budynku monastyrycznym, dzwonnicy oraz części południowego skrzydła monastyrycznego. Nastąpiła funkcjonalna dezintegracja zespołu klasztorowego.

W 1875r., na starym cmentarzu, do starej wieży dobudowano cerkiew Św. Pantelejmona²⁰, zaś w 1901r. na nowym –

cerkiew Św. Jerzego²¹. W latach 1853-1854, podczas archimandrii Wikientija Kurganowicza, do katolikonu dobudowano od strony południowo-wschodniej pareklezjon – tzw. „cieplą cerkiew”. W latach 1889-1890 powstała też trzecia cerkiew Św. Jana Teologa i dwa domy pielgrzyma położone po stronie zachodniej monastyru.

Bezpośrednio po I wojnie światowej cały monastyr przejęty zostaje przez władze państwowe, z kuriozalnie niedorzeczną jego kwalifikacją jako tzw. „mienia pozaborczego”. Dnia 8.08.1919r. dokonano zamknięcia i opieczętowania katolikonu, a w 1935r. cały klasztor, decyzją władz administracyjnych, przekazano w dzierżawę zakonowi księży salezjanów²². Od 17.09.1939r. aż do czerwca 1941r., monastyr stał się garnizonem wojskowym Armii Czerwonej. Był stale dewastowany i profanowany. W cerkwi Zwiastowania Przenajświętszej Bogurodzicy urządzono warsztaty (kuźnię), a w cerkwi Św. Jana Teologa – kuchnię i stołówkę. W 1941r., po wycofaniu się wojsk radzieckich i wkroczeniu Niemców, prawosławni, dzięki uporczywości starań odzyskali cerkiew, a w 1943r. powraca do klasztoru 10 prawosławnych mnichów. Dnia 23.07.1944r. niemieccy okupanci burzą katolikon (fot. 7, 8). Ocalałe budynki klasztorne znów zostają przejęte przez władze państwowe. Cerkiew prawosławna traci na długie lata wszystko.

Dopiero dzięki usilnym działaniom arcybiskupa Sawy, ordynariusza Diecezji Białostocko-Gdańskiej PAKP, Cerkiew prawosławna odzyskuje ziemię pod ruinami katolikonu, by w dniu 3.06.1984r. dokonać uroczystego położenia kamienia węgielnego pod jego rekonstrukcję²³, która trwa do dnia

¹⁷ N.Dałmatow, *Suprasl'skij Blagoveščenskij monastyr*, Sankt Petersburg 1892, s. 362.

¹⁸ (Za:) o. Grzegorz Sosna, m. Antonina Troc-Sosna, *Cerkiewna własność ziemska na białostoczczyźnie w XV-XX wieku, Zbiór materiałów, Diecezja warszawsko-bielska i białostocko-gdańska*, Orthdruk, Białystok 2004, s. 676.

¹⁹ Pomiędzy klasztorem i Zachertem powstał spór o przynależność majątkową. Zachert przejął do części folwarcznej zabudowania monastyryczne oraz 3 dziesięciny gruntów, pozostawiając monasterowi ok. 7 dziesięcin, plac przed cerkwią i zabudowaniami, sad, ogród, murowany korpus monastyryczny, drewniany domek ogrodnika, drewniany spichlerz, stajnię i chlew.

Zob. N.Dałmatow, *Suprasl'skij Blagoveščenskij monastyr*, Sankt Petersburg 1892, s. 409.

²⁰ Dnia 1.11.1944 kaplica cmentarna Św. Pantelejmona przeszła na własność Kościoła

rzymskokatolickiego; *Litovskije Eparchalnyje Viedomosti* 1878, s.162;

²¹ *Grodnienskiye Eparchalnyje Viedomosti* 1902, s. 43-46

²² W 1925 r. dzierżawią oni dwa budynki i 21,2 ha ziemi. Mają zawartą umowę na dzierżawę do 31.III.1948r.

²³ Zob. dekret (w:) Archiwum Państwowe w Białymstoku Wydział Spr. Obyw. PUW w Białymstoku, Parafia Prawosławna w Supraślu 1944-1998, sygn. IV/104, s. 11.

dzisiejszego. W październiku tego roku, w budynku parafii, zostaje otwarty dom zakonny. Staje się początkiem odrodzenia życia monastycznego. W 1990r. w odzyskanym budynku poklasztornym, przylegającym do cerkwi Św. Jana Teologa reaktywowano Męski Klasztor Prawosławny. Dnia 28.09.1993r., po burzliwej historii starań, zostały w końcu przekazane prawosławnym pozostałe zabudowania monastyczne. Do dziś dnia rekonstruowana jest cerkiew główna Zwiastowania Przenajświętszej Bogurodzicy oraz remontowane są z mozołem kolejne obiekty. Od 2013r. rozpoczęły się też w końcu długo oczekiwane prace nad odtworzeniem i odbudową i rewitalizacją dawnych XVIw. katakumb, znajdującego się obok nich cmentarza grzebalnego, parku-ogrodu, które dotąd niemożliwe były do przeprowadzenia ze względu na niezrozumiały opór władz Supraśla. Są one ostatnim etapem integralnej sanacji dawnej struktury liturgiczno-przestrzennej Ławry, próbą zapewnienia monastrowi religijno-eklezyjnej integralności oraz duchowego „zrównoważonego” rozwoju.

4. Idea rekonstrukcji i rewitalizacji

Kwestią zasadniczą, podjętą w projekcie odnowienia monastynu, było przywrócenie należnego mu statusu sakralnego, w szczególności zaś jego dawnym miejscom kultu i modlitwy. One to bowiem świadczą głównie o tożsamości kultowej i kulturowej Supraśla. Były one dotąd niestety nieustannie lekceważone a niekiedy również profanowane.

Najważniejszą była oczywiście rekonstrukcja (odbudowa) katedry²⁴ i wszystkich zabudowań tworzących zespół klasztorny. Była nią także kompleksowa

rekonstrukcja i rewitalizacja dawnych katakumb oraz przestrzeni przyległej do nich od strony zachodniej i południowej, stanowiącej dawny grzebalny cmentarz, a wcześniej przestrzeń parku-ogrodu. Zarówno katakumby, w swojej poważnie zdegradowanej już formie z poł. XVIw., jak i późniejszy cmentarz, stanowią dla Supraskiej Ławry szczególną wartość sakralną. Są też najstarszym, niezwykle cennym zabytkiem archeologicznym i architektonicznym tego typu na Podlasiu i jednym z najstarszych i najcenniejszych w Polsce i Europie.

Szczególnie ważne było przywrócenie i rozwinięcie teologiczno-kosmologicznej wymowy Ławry, jako miejsca sakramentalno-symbolicznego, miejsca duchowej przemiany. Uczyniono to poprzez odwołanie się do pierwotypów i wzajemnych relacji biblijnych – Rajskiego Ogrodu-Edenu i Nowego Jeruzalem – oraz idei ich współczesnego rozwinięcia w strukturze wartości ogrodu, jako natury sakralnej oraz miasta, jako zespołu kultowego monastynu i cerkwi. Mają one w prawosławiu szczególne znaczenie sakralne w dziele hierofanizacji i przebóstwienia świata i stanowią zarówno świadectwo biblijnej, starotestamentowej historii chrześcijaństwa, jak i jeden z głównych sposobów uzdrawiania „upadłej” natury człowieczej i wprowadzania jej do Królestwa Bożego – ukazanego w nowotestamentowym prorocztwie *Apokalipsy*. Ważne w tym kontekście było wykorzystanie południowej części dawnego założenia monastycznego, jako odtworzenia dawnego, funkcjonującego tutaj parku-ogrodu, wraz z trzema alejami i rosnącymi wzdłuż nich drzewami. Jest on biblijnym miastem-ogrodem i parkiem-ogrodem historii Zbawienia człowieka.

Zespół monastyczny Ławry Supraskiej, po rekonstrukcji jego cerkwi głównej-katedry – w obrębie zespołu i w zakresie głównych obiektów sakralnych i innych dominant – jest w swej przestrzennej dyspozycji zespołem architektonicznie i kompozycyjnie, w zasadzie ukończonym. Pozostaje jeszcze otwartą kwestią jego

²⁴ Jerzy Kuźmienko, *Projekt techniczny rekonstrukcji zabytkowej cerkwi prawosławnej Zwiastowania Najświętszej Marii Panny w Supraślu (kontynuacja Michał Balasz), Warszawa 1983; Jerzy Uścińowicz, Projekt rekonstrukcji wnętrza zabytkowej cerkwi prawosławnej Zwiastowania Najświętszej Marii Panny w Supraślu*, (cz. I dokumentacji konserwatorskiej), Białystok-Supraśl 2012, archiwum Klasztoru Męskiego Zwiastowania NMP w Supraślu.

przestrzennej obudowy i domknięcia zespołu od strony północnej, w miejscu istnienia dawnych budynków monastycznych, miejscu prawdopodobnej lokalizacji pierwotnych cel monastycznych i trapezy (refektarza) oraz pierwszej, drewnianej cerkwi Św. Jana Teologa.

Związek przestrzenny dwu zasadniczych świątyń monastynu – cerkwi Zwiastowania Przenajświętszej Bogurodzicy oraz cerkwi Św. Jana Teologa – jest silnym związkiem ideowym i znaczeniowym oraz związkiem swobodnym w kompozycji przestrzennej i stylistycznej, opartym na zasadzie podobieństwa zasad kompozycyjnych, tej samej orientacji wschodniej, jednakowego podłużnego rozplanowania i trójdzielnego uformowania części prezbiterialnej oraz podobieństwa fakturowo-materiałowego i kolorystycznego ścian zewnętrznych. Są też obie nośnikami historii monastynu i jego duchowej pamięci. Związek ten i kompozycja, która te obiekty formuje na zewnątrz, poprzez wyprowadzone z ich centrów znaczeniowych osie główne, powinny być przeniesione na zewnątrz budynku: na sam dziedziniec i ku stronie zachodniej i południowej, tam gdzie są jeszcze możliwości tego rozwinięcia i utrwalenia dawniej istniejących tutaj relacji, a o których częściowo poświadczają dawne XIXw. mapy, fotografie, ryciny (ryc. 4, 5, 6). Taki związek przestrzenny jest produktywny zarówno dla Ławry jak i dla samego miasta Supraśl, utrwalając ich wspólne kulturowe dziedzictwo oraz prawidłowy porządek historii. Miasto to ma swój początek historii i dziedzictwo kultury w założeniu w nim monastynu.

5. Katakumby

Katakumby monastyczne, wraz z kaplicą Zmartwychwstania Pańskiego, powstały w latach 1532-1557. Niestety nie zachowały się żadne archiwalia ujawniające dokładnie ich formę architektury. Jeden z najstarszych zachowanych opisów inwentarzowych z 1764r., mówi, że „...W ogrodzie przed oknami opackich komnat znajdują się katakumby murowane, gdzie chowają ciała zmarłych mnichów. Nad nimi

kaplica zbudowana z muru pruskiego z kopułą pokrytą białą blachą...”.

Dużo późniejszy opis katakumb podaje inwentarz majątku klasztornego sporządzony w 1829r. przez biskupa Lwa Jaworskiego. Píše on mianowicie: „Wyszedłszy z domu ogrodniczego, przez drzwi sadu, po lewej stronie katakumby w kształcie sklepu murowanego, mające długości zewnętrznej łokci 32, szerokości łokci 13 i 1/2. Do nich od zachodu drzwi podwójne, na zawiasach i krukach z zasuwką żelazną. Na niemi galeryjka drewniana, zupełnie stara. Za temi drzwiami minąwszy trepów drewnianych 12 korytarz poprzeczny, zawierający długości łokci 29, szerokości łokci 5. W ścianach tego korytarza. Po obydwóch stronach, pieczary do chowania umarłych księży. Tło korytarza kamieniem drobnym brukowane, sklepienie ceglane. W końcu Onego z południa ni północy po 1 jest okienku bez szkła, z kratami żelaznemi. Trumna czerwono malowana do wnoszenia umarłych księży. Nad katakumbami kaplica okrągła, (...) Dach katakumb i kaplicy gontami kryty”.

Wiedzę o katakumbach uzupełnia również opis archimandryty Mikołaja Dałmatowa: „(...) Najstarszy cmentarz klasztorny z dostatecznie obszernymi katakumbami wymurowanymi w 1-ej połowie XVI wieku znajduje się z południowej strony klasztoru dużym klasztorным sadzie. W katakumbach, trzypiętrowych niszach – 132 miejsca, do połowy obecnego stulecia grzebano zmarłych archimandrytów i braci klasztornych, a także dobrodziejów klasztoru. Nad katakumbami znajdowała się cerkiew Zmartwychwstania Chrystusa zbudowana w 1-ej połowie XVI stulecia i stojąca tam do lat sześćdziesiątych naszego stulecia”²⁵.

W 1875r. (1876.?) kaplica ta, dzieło budowniczego Mikołaja Koszkin, zostaje rozebrana a jej materiał służy do wybudowania cerkwi cmentarnej św. Pantelejmona, jako drewnianej, jednoprzestrzennej rozbudowy murowanej

²⁵ N. Dałmatow, *Supraśl'skij Blagoveščenskij monastyr*, Sankt Petersburg 1892.

wieży-kapliczki z pocz. XVIII w. (dziś rzymskokatolickiej kaplicy Wszystkich Świętych). Prace rozbudowy przeprowadził ihumen Mikołaj Marcinkowski, który pod tą świątynią został też pochowany²⁶.

W czasie I wojny światowej w 1915r. katakumby ulegały permanentnej profanacji. W latach 50. XXw. Zakład Anatomii Medycznej w Białymstoku, do celów dydaktycznych, wywozi z katakumb kilkadziesiąt czaszek i kości. Dodatkowo nieodpowiedzialne decyzje konserwatorów zabytków, partactwo ekip naprawczo-konserwatorskich i świadoma działalność destrukcyjna doprowadziły do całkowitego zawalenia stropu katakumb. Dodatkowy, długotrwały międzykonfesyjny spór o ich własność – dopełnił złego.

W 2013r. podjęto badania archeologiczno-architektoniczne tego cennego zabytku. Nadal kwestią pilną pozostaje rekonstrukcja katakumb oraz ich rewitalizacja z przystosowaniem do pełnienia funkcji kultowej. Prace te podjęto na początku 2014r.²⁷

Kompozycja zabudowań monasteru nawiązuje swym charakterem do rozwiązań dawnych średniowiecznych założeń, których naczelną zasadą była obrzeżna lokacja, domykająca wewnętrzny dziedziniec oraz pozostawanie ich w relacji hierarchicznej podrzędności w stosunku do budynku świątyni. Są tutaj regularne porządki rytmu i symetrii oraz wyważona wysokość zespołu i prostota jego rozwiązania formalno-stylistycznego, podporządkowana architekturze katedry. Podkreśla to jego rangę i znaczenie w zespole. Jest symboliczną transpozycją rynku miasta Nowego Jeruzalem (*Ap. Św. Jana 21:12-22*). Otwarty na 4 strony świata, z 12 bramami i dziedzińcem pośrodku, nawiązuje do figuralnej *Apokalipsy*.

²⁶ Iosif, *Grodnenskiy kalendar, t. 1, 1899, s. 132.*

²⁷ Jerzy Uścińowicz, *Projekt architektoniczny odtworzenia i rewitalizacji dawnych katakumb, cmentarza i parku-ogrodu jako sanacji dawnej struktury liturgiczno-przestrzennej Ławry Suprańskiej, Białystok-Supraśl 2014, archiwum Klasztoru Męskiego Zwiastowania NMP w Supraślu.*

Projekt rekonstrukcji i rewitalizacji dawnych katakumb dał silny impuls do rozwinięcia urbanistycznego i krajobrazowego – związania ich kompozycji z kompozycją monasteru. Ich oś główna, zaznaczona poprzez orientację wschodnią schodów wiodących do ich wnętrza i ulokowanego na wprost nich łuku ołtarzowego i świętego stołu (*rys. 9, 11*), wyprowadzona została ku zachodowi, ku cmentarzowi. Leżą tam ciała ludzi oczekujących Zmartwychwstania, któremu była też poświęcona kaplica, która przed/nad katakumbami się znajdowała. Dla jej upamiętnienia i nadania szczególnej rangi miejscu jej lokacji zaprojektowano otwarty na niebiosy hieratejon. Ma on ścianę zachodnią stanowiącą zewnętrzny *iconostasis*. Tutaj można odprawiać – jak dawniej w świątyni, lecz teraz w otwartej przestrzeni – nabożeństwa eucharystyczne i panichidy za zmarłych: archimandrytów, mnichów, fundatorów, wiernych i niewiernych.

Katakumby i hieratejon stanowią ostatnie, hierarchicznie najważniejsze ogniwo sekwencji historyczno-teologicznej założenia katakumb-cmentarza. Katakumby (osteofilakion) są jego ogniwem wewnętrznym, hieratejon zaś – zewnętrznym. Leżą one na osi prostopadłej do monasteru, wyprowadzonej z hipotetycznego miejsca lokacji pierwszej w XVIw. świątyni drewnianej Św. Jana Ewangelisty.

W porządku tym typologicznie pierwszą część, położoną na pierwszej, zachodniej osi prostopadłej do klasztoru, wyprowadzonej ze środka trzeciej w porządku historycznym XIXw. cerkwi Św. Jana Ewangelisty, stanowi nawiązujący do Arki Przymierza, łuk-dzwonnica. Ona jest pierwszym przepustem i wrotami do cmentarza i „do niebios”. Symbolizuje zawsze Zwiastowanie Bogurodzicy – co typologicznie wiąże ją z wezwaniem świątyni głównej cerkwi-katedry i całej Ławry Suprańskiej. Zawieszony tam dzwon codziennie o 3 po południu, w godzinę śmierci na krzyżu Chrystusa, zwiastuje i upamiętnia zarazem tych, którzy w katakumbach i na cmentarzu

zostali pogrzebani. Ich kości zostały rozproszone, ale pamięć i modlitwa wiąże nas z nimi na zawsze.

Następnym istotnym elementem – położonym na środkowej osi założenia i wyprowadzonej z centrum (kopuły) cerkwi-katholikonu Zwiastowania Przenajświętszej Bogurodzicy – jest krzyż-Golgota, stanowiący ikonę Ukrzyżowania wraz z analogonem na świece ofiarne tzw. panichidnikiem. Prosty, kubiczny kamień panichidnika, jest jakby wyprowadzony z kamieni symbolizujących „górze czaszki”. Krzyż ten kompozycyjnie zaznacza środek całej kompozycji. Otwiera się kosmologicznie na 6 stron świata, typologicznie wiążąc się z ulokowaną na osi prostopadłej, zwiastującą Boże Narodzenie, Gwiazdą Betlejemską (ryc. 10).

Pomiędzy tymi trzema elementami sekwencji łuk-krzyż-ołtarz hieratejonu ulokowano 132 inne krzyże, będące odniesieniem do liczby nisz katakumb i pogrzebanych w nich mnichów i fundatorów. Regularny kład krzyży daje poczucie rytmu i ekstatycznego ustopniowania – wzorem hierarchii niebieskiej i wiodącej do niebios Jakubowej Drabiny.

6. Park-ogród

Dziś niemożliwe jest już wierne odtworzenie dawnej kompozycji ogrodu-parku, w szczególności jego geometrii układu alejek. Istniejąca ulica Klasztorna powinna być z ruchu drogowego wyłączona. Wszak w jej obrębie i pod nią samą dokonywane były pochówki, co dokumentują prowadzone tam badania archeologiczne. Analiza mapy z 1845r. (ryc. 12) wskazuje na istnienie po stronie południowej osiowosymetrycznej, szachownicowej kompozycji alejek ogrodu monastynu. Projekt ideowo stara się nawiązać do tej dawnej kompozycji. Czyni to poprzez wyprowadzenie 3 alei głównych, wiodących z północy na południe.

Kompozycja całego klasztoru, wszystkich jego głównych obiektów sakralnych, a także katakumb, ma orientację wschodnią. Zasadną wydaje się jej kontynuacja. To kierunek Edenu i Paruzji – ponownego przyjścia Chrystusa w dniach

ostatnich tego świata. Oś wyprowadzona z katakumb, staje się główną osią sakralizacji i do niej też – prostopadle i równolegle – prowadzone są pozostałe aleje (ryc. 10).

Istotną kwestią podjętą w rozwiązaniu graficznym jest próba znalezienia ideowego powinowactwa ze świątynią główną. Wartości ideowe jej bizantyjsko-gotyckiej architektury i ikonografii, wyprowadzone z jej przestrzennej struktury, mogą być ekstrapolowane na zewnątrz. Podjęto tę ideę poprzez konwencję krystalograficzną, wywiedzioną z geometrii wschodniego, gotyckiego sklepienia gwiazdzystego cerkwi. Kryształowe, zgeometryzowane abstrakty zaznaczają obecność „subtelnych bytów”⁴. Równoległoboki, trójkąty, to skrzydła archanioła, miecze archanioła, trapezy i polifoniczne układy – to zastępy aniołów, chóry anielskie. Ich użycie w tej otwartej na niebiosa świątyni nie jest przypadkowe. Jest połączeniem idei wschodniej teologii wyrazu wypracowanej przez ikonografię figuralną i abstrakcyjno-symboliczną z zachodnim sposobem przestrzennego formowania rzeczywistości niebiańskiej wyrażonej przestrzennie w gotyckim sklepieniu i jego

⁴ Kryształowe abstrakty „bytów subtelnych” przywołane tu zostały zgodnie z ortodoksyjnym ich rozumieniem i znaczeniem - doskonałych wysłanników i pośredników pomiędzy Absolutem i światem. Przekazują światłość transcendencji. Warto to dodać, że abstrakcyjne, zgeometryzowane wzory, są tu jakby formą reakcji świadomości na świadomość pozazmysłową. Są wynikiem działania rzeczywistości bytów subtelnych. Nie ilustrują ich, ale są jakby ikonyczną reakcją wyobraźni i wrażliwości plastycznej na ich istnienie. Kryształowe abstrakty „bytów subtelnych” przywołane tu zostały zgodnie z ortodoksyjnym ich rozumieniem i znaczeniem - doskonałych wysłanników i pośredników pomiędzy Absolutem i światem. Przekazują światłość transcendencji. To pośrednicy i wysłannicy. Według opinii świętych Ojców Kościoła, niestworzone światło Łaski Boskiej otrzymujemy właśnie za ich pośrednictwem, tzw. skoncentrowanego „drugiego światła” Bożego. Mówi o tym choćby św. Dionizy Areopagita. To *siły anielskie* jako wtórne czy *drugie światła* niosą światło Boskiej Łaski, oświecającej i ochraniającej świątynię przed przeniknięciem doń *duchów mroku aniołów upadłych*. Nie mają ciała, więc przywołane tu zostały jako geometryczne znaki-abstrakty.

gwiazdzistym, niebiańskim rysunku. Wprowadzony tu kryształowy dywan alei parku-ogrodu, to jakby cała hierarchia geometrycznych poziomów „hierarchii anielskich”. Stanowiąc z jednej strony ideowe przywołanie rysunku planu sklepienia cerkwi uobecnia w swojej abstrakcyjnej geometrii chóry anielskie.

Użycie geometrii „krytalograficznej” ma swoje odniesienia na różnych poziomach typologicznego rozpatrywania. Występuje w *Apokalipsie* Św. Jana i jego opisie Nowego Jeruzalem: „*zstępującego z nieba od Boga, lśniącego jak kryształ*”²⁸. Ma swoje odniesienie w istniejącej już środkowej części ogrodu, którego prototypem biblijnym, starotestamentowym jest Eden. Ma to też swoje szczególne spełnienie nowotestamentowe w Gwieździe Betlejmskiej i Bożym Narodzeniu. Oczywiście typologiczne powiązanie tego wzoru z Chrystusem jako „*drogocennym kamieniem*” (Apok. św. Jana 4:3), „*kryształem lśniącym*” (Ks. Ez. 1:22, 26-28) i „*prawdziwym diamentem*” wzmacnia również tę symbolikę stawiając na poziomie relacji-figur typologicznych. Ten związek pomiędzy geometrycznymi abstraktami wyrażonymi w posadzce będzie miało swoje odbicie w ikonicznym, przedstawieniowym, antropomorficznym wyobrażeniu Górnego Nieba wyrażonego na sklepieniach.

Warto też wspomnieć, że ośmioramiennie wschodnie sklepienie gwiazdziste katolikonu ma 24 pola wypełnione freskami (teologiczna i kosmologiczna liczba symboliczna 12+12), rozdzielonych przez żebra (tutaj ścieżki). Pola powstałe z geometrycznych podziałów powierzchni parku są tutaj polami kwiatów. Adekwatnie do ikonografii sklepienia i jej symboliki, do-

pasowana będzie symbolika ich rodzajów i kolorów.

Ośmiobok, wywodzony z konfiguracji liczbowej 8, jest też symbolem doskonałości, nieśmiertelności, zmartwychwstania, „ósmego dnia” – jako dnia zbawienia, nieskończoności, „ósmej sfery niebieskiej”. Jest też uobecnieniem liczby osób uratowanych w Arce Noego, uznanej za prefigurację Cerkwi. Jest wreszcie symbolem chrztu, który ściśle wiąże się z życiem, śmiercią i zmartwychwstaniem, mającymi swój praobraz w Chrystusie. Geometria oktagonu oraz figury gwiazdy ośmioramiennej jest niejednokrotnie kojarzona z „Gwiazdą Betlejmską” i Chrystusowym Kościołem, który jako „gwiazda przewodniczka” wskazuje drogę ku zbawieniu – życiu w wieczności „ósmego wieku”, w „ósmym niebie”. To nadaje symbolicznego znaczenia układowi geometrycznemu alei parkowo-ogrodowych, sakralizuje przestrzeń, stanowiąc zarazem jeden z elementów sakralizacji natury i przebóstwienia przebywającego w niej człowieka.

7. Résumé

Dzieje monasteru Zwiastowania Przenajświętszej Bogurodzicy w Supraślu wpisują się w dość bogatą historię prawosławia ziem podlaskich XVI-XXw. Od momentu powstania, obok okresów niewątpliwego rozwoju, są również świadectwem postępującej neutralizacji, eliminacji, a niekiedy również i profanacji wartości kultu wschodniego chrześcijaństwa, wartości, które od misji Apostołów Słowian Św. Św. Cyryla i Metodego, miały dawniej w Polsce swoje trwałe miejsce istnienia i duże znaczenie. Współworzyły autochtoniczny rdzeń jej wielonarodowej i wieloreligijnej kultury - kultury pogranicza.

Dzieje te trudno ocenić dziś jako rozwój zrównoważony. Posługując się tą używaną dziś powszechnie terminologią, odnoszącą się do zasady dobrego wzrostu poziomu życia człowieka we wspólnocie, w harmonii z życiem natury – nader często bywały wręcz jego przeciwieństwem. Zarówno życie wspólnoty monastycznej i jej wiernych,

²⁸ Chrystus był wielokrotnie przedstawiany jako „drogocenny kamień” (Apok. św. Jana 4:3), „kryształ lśniący” (Ks. Ez. 1:22, 26-28) i „prawdziwy diament”: „*Diamentem tym jest nasz Pan Jezus Chrystus. Jeżeli zatem nosisz go w sercu, o człowiecze, nie spotka cię żadne zło*”. Physiologus 42, Frühchristliche Tier-symbolik. Aus dem Griechischen übersetzt und herausgegeben von Ursula Treu, Union Verlag, Berlin 1981, s. 79

jak i kultura materialna i duchowa przez nich tworzona – na początku w zgodzie z naturą, bo budowana w oparciu o biblijne wzorce życia – poddawane były dość często presji destrukcyjnych, siłowo narzucanych przekształceń. Aż do upadku i w końcu agresywnej likwidacji najświętszych jej miejsc kultu.

Dziś życie to i jego wartości budowane są od nowa*.

Аннотация

Православный монастырь Благовещения Пресвятой Богородицы в Супрасле был монастырём особенным. Это было явление в истории культуры. Однако его история от создания до окончательного уничтожения свидетельствует о перманентной сознательной нейтрализации и лишении ценностей православной культуры, которая со времен миссии Апостолов Славян Св. Св. Кирилла и Мефодия имела в Польше свое прочное место. Она создала автохтоничную сердцевину польской культуры многих народов и религий.

Сегодня монастырь благодаря жертвенности и усилиям Польской Автокефальной Православной Церкви воссоздан из руин.

Literatura:

1. AGAD Warszawa, ML, nr 199,
2. AGAD Warszawa, APP, nr 17.,
3. Akty Wileńskie, t.7 (1874);
4. Archiwum Państwowe w Białymstoku Wydział Spr. Obyw. PUW w Białymstoku, Parafia Prawosławna w Supraślu 1944-1998, sygn. IV/104,
5. Arch. sb., t. 9, nr 5, nr 19, nr 20, nr 120,
6. Centralne Państwowe Archiwum Historyczne w Grodnie, fond 2, nr 11;
7. Dalmatow N., *Suprasl'skij Blagoveščenskij monastyr*, Sankt Petersburg 1892;
8. Dokumenty odnosjaščesja k istorii Pravoslavia w Zapadnoj Rossii, „Vestnik Zapadnoj Rossii” 1867, t. 5, nr 1,
9. Grodnienskiye Eparchalnyje Viedomosti 1902;
10. J.Jodkovskij, *Cerkvi prisposoblennye k oborone*, tab. XXIX
11. Iosif, *Grodnenskij kalendar*, t. 1, 1899
12. *Klirovyye Viedomosti (rękopis) na 1926 g.*;
13. A.Kaszlej, *Dzieje Kodeksu Supraskiego*;
14. Litovskije Eparchalnyje Viedomosti 1878; 1890, nr 39;

15. *Parafia Prawosławna w Supraślu 1944-1998*, sygn. IV/104, Archiwum Państwowe w Białymstoku Wydział Spr. Obyw. PUW w Białymstoku;

16. *Physiologus 42, Frühchristliche Tier-symbolik. Aus dem Griechischen übersetzt und herausgegeben von Ursula Treu*, Union Verlag, Berlin 1981

17. Mironowicz A., *Podlaskie ośrodki i organizacje prawosławne w XVI i XVII wieku*, Białystok 1991, 18. Mironowicz, A., *O początkach monasteru supraskiego i jego fundatorach*, Supraśl 2013,

18. MN Kraków, *Zbiór dokumentów pergaminowych*, nr MNK 541/1; *Prawa i przywileje miasta i dóbr ziemskich Zabłudów*, nr 2, s. 38.

19. Modest (Strelbickij), *Suprasl'skij blagoveščenskij monastyr*,

20. N. Nikolaeú, *Palata knigapisnaja, Rukapisnaja kniga na Belarusi u X-XVIII stagoddziach*, Minsk 1993;

21. A.Rogow, *Supraśl jako jeden z ośrodków więzów kulturowych Białorusi z innymi krajami słowiańskimi*, „Wiadomości Polskiego Autokefalicznego Kościoła Prawosławnego” 1981, nr 3

22. o. Sosna G., m. Troc-Sosna A., *Cerkiewna własność ziemska na białostockczyźnie w XV-XX wieku*, *Zbiór materiałów, Diecezja warszawsko-bielska i białostocko-gdańska*, Orthdruk, Białystok 2004;

23. Uścińowicz J., *Symbol, archetyp, struktura – hermeneutyka tradycji w architekturze świątyni ortodoksyjnej*, *Dział Wydawnictw i Poligrafii Politechniki Białostockiej*, Białystok 1997.

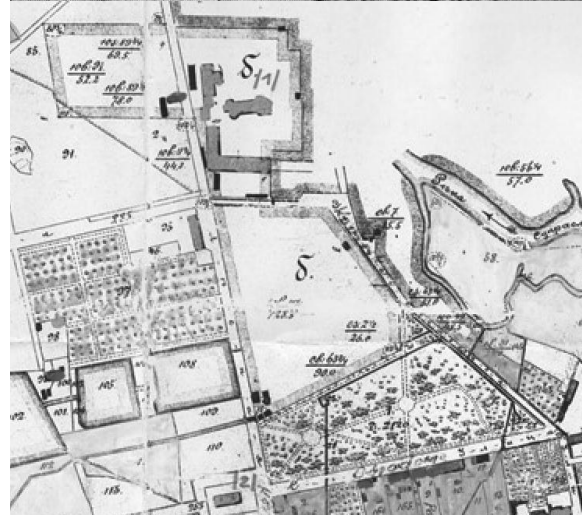
* Praca niniejsza jest częścią badań naukowych realizowanych w Zakładzie Architektury Kultur Lokalnych Wydziału Architektury Politechniki Białostockiej, w ramach prac statutowych S/WA/3/11



Ryc. 1. Fragment mapy Litwy z 1613r. sporządzonej przez Tomasza Makowskiego z zaznaczonym umiejscowieniem Gródka Chodkiewiczów i monastyru Zwiastowania Przenajświętszej Bogurodzicy w Supraślu²⁹.



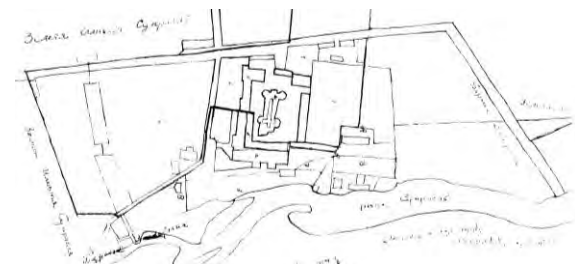
Ryc. 2. Widok założenia monastycznego od strony zachodniej (fot. Pietrow, 1864r.)



Ryc. 4 i 5 Fragmenty map monastyru Zwiastowania Przenajświętszej Bogurodzicy w Supraślu z 1845r. i 1892r.

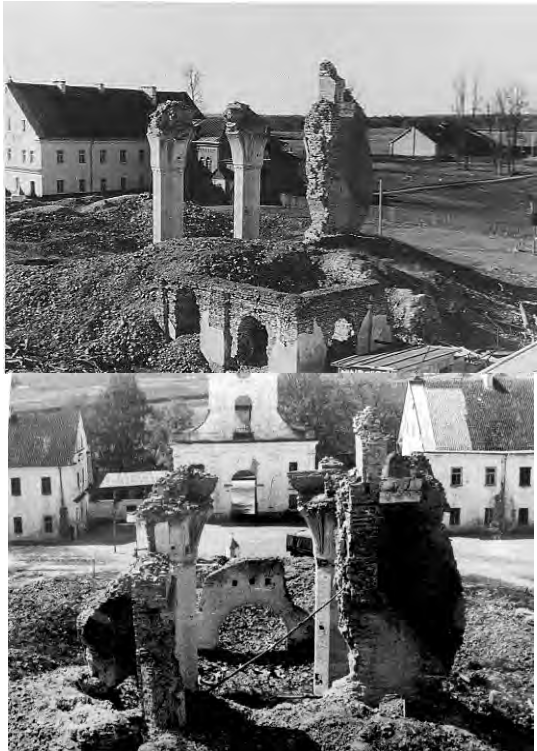


Ryc. 3. Widok monastyru od strony północnej, od strony rzeki Supraśl (fot. Pietrow, 1864r.)

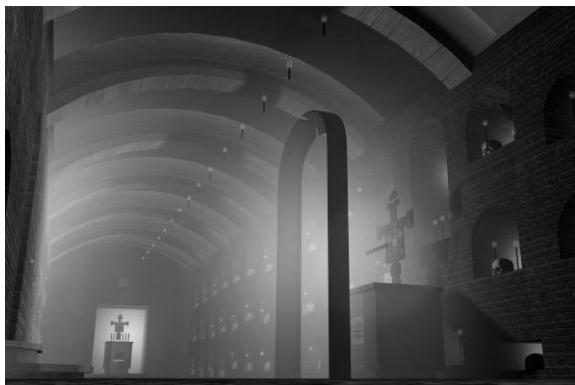


Ryc. 6 Fragment mapy monastyru Zwiastowania Przenajświętszej Bogurodzicy w Supraślu z 1883r. Zbiory ZGZD w Warszawie

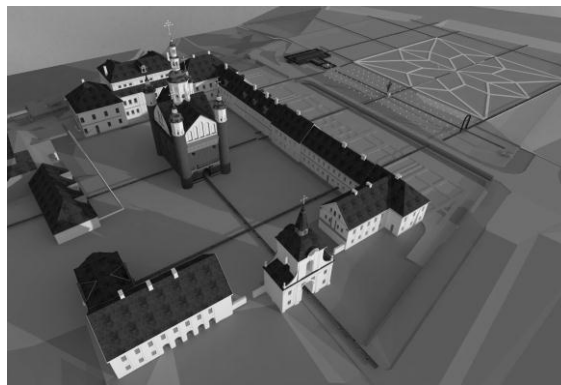
²⁹ Fragment pochodzący z mapy z 1613r. w wydaniu Willema Janszooona Blaeu'a znajdującej się w Herzogin Anna Amalia Bibliothek w Weimarze." (tom II, s. 191) Wydanie amsterdamskie z atlasu *Appendix Theatri A. Orтели et Atlantis G. Mercatoris* (...), autorstwa W.J. Bleau'a, rytownik: Hessel Geritsz, wydawca: Willem Janszoon Blaeu



*Fot. 7, 8. Ruiny cerkwi Zwiastowania
Przenajświętszej Bogurodzicy, po jej zburzeniu przez
Niemców 23.07.1944r. (fot. P. Kosiński 1947r.)*



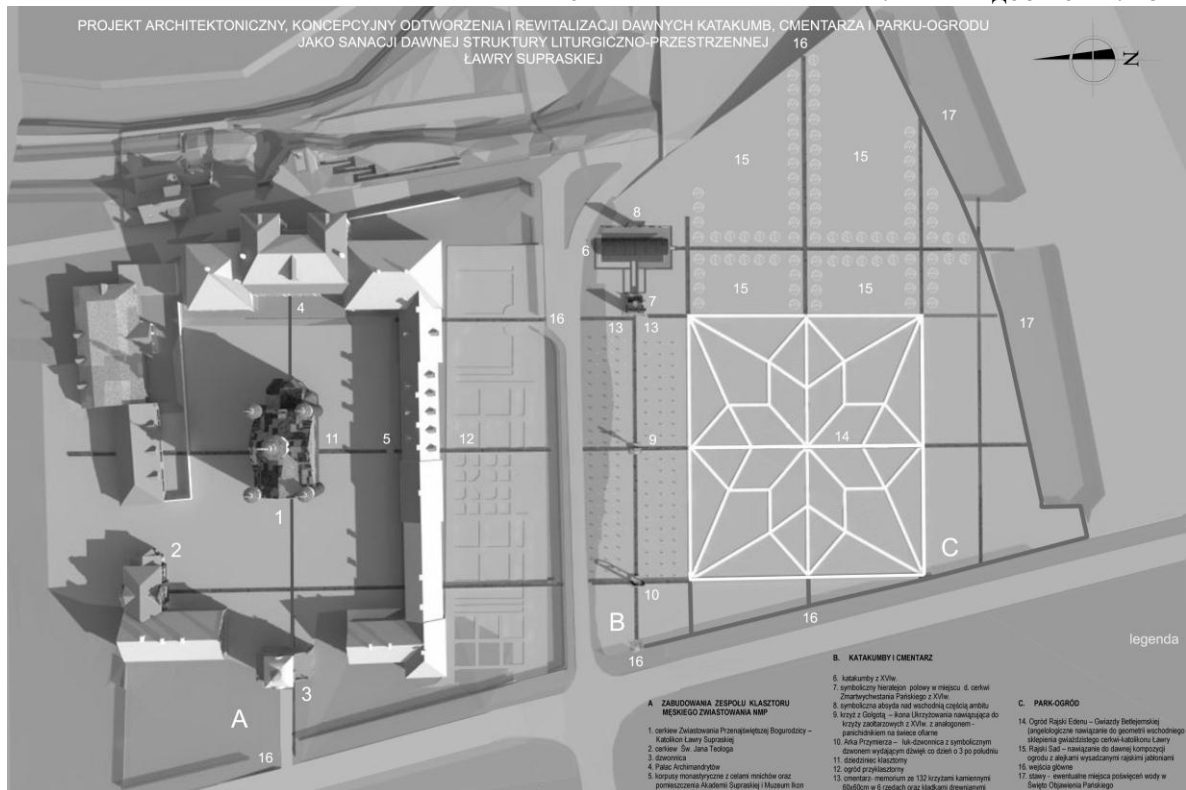
*Ryc.9. Ławra Supraska. Projekt rekonstrukcji i
rewitalizacji dawnych katakumb, wizualizacja
wnętrza, 2013-2014*



*Ryc.10. Ławra Supraska. Projekt rekonstrukcji i
rewitalizacji założenia monastycznego, aksonome-
tria, 2013-2014*



*Ryc.11. Ławra Supraska. Projekt rekonstrukcji i
rewitalizacji dawnych katakumb, cmentarza i parku-
ogrodu, wizualizacja, 2013-2014*



Ryc. 12. Ławra Supraska. Projekt rekonstrukcji i odnowienia; plan zagospodarowania, 2013/2014
 A. Zespół monastynu Zwiastowania NMP: 1. kathedra Zwiastowania Przenajświętszej Bogurodzicy; 2. cerkiew Św. Jana Teologa, 3. dzwonnica, 4. Pałac Archimandrytów, 5. korpusy monastyczne z celami mnichów oraz pomieszczenia Akademii Supraskiej i Muzeum Ikon; B. Katakumby i cmentarz, 6. katakumby z XVIw., 7. symboliczny hieratejon polowy w miejscu d. cerkwi Zmartwychwstania Pańskiego z XVIw., 8. symboliczna absyda nad wschodnią częścią ambitu, 9. krzyż z Golgotą – ikona Ukrzyżowania z analogonem-panichidnikiem na świecę ofiarne, 10. Arka Przymierza – łuk-dzwonnica, 11. dziedziniec klasztorny, 12. ogród przyklasztorny, 13. cmentarz- memoriał, C. Park-ogród: 14. Ogród Rajski Edenu – Gwiazdy Betlejemskiej, 15. Rajski Sad – nasadzenie do dawnej kompozycji ogrodu z anjeli wysadzonymi rajskimi jabłkami, 16. wejścia główne, 17. stawy - ewentualne miejsca podawców wody w Święto Objawienia Pańskiego
 Поступила в редакцию 1.12.2014 г.