

гос. ун-т ; науч. ред. Х. С. Гафаров; редкол.: Н. Ю. Фролова (гл. ред.) [и др.]. – Минск : БГУ, 2023. – С. 3–10.

3. Каган, М. С. Морфология искусства. Историко-теоретическое исследование внутреннего строения мира искусств / М. С. Каган. – Л. : Искусство, 1972. – 440 с.

4. Interior design [Electronic resource] // Wikipedia, the free encyclopedia. – Mode of access: https://en.wikipedia.org/wiki/Interior_design. – Date of access: 29.01.2024.

5. Жуков, Д. Д. Проблемы гармонизации учебных дисциплин направления специальности «Дизайн (предметно-пространственной среды)» / Д. Д. Жуков // Актуальные проблемы архитектуры Белорусского Подвинья и сопредельных регионов : сб. науч. работ Междунар. науч.-практ. конф. к 50-летию Полоц. гос. ун-та, Новополоцк, 18–19 окт. 2018 г. / Полоц. гос. ун-т ; под общ. ред. В. Е. Овейчика (отв. ред.), Г. И. Захаркиной, Р. М. Платоновой. – Новополоцк : Полоц. гос. ун-т, 2018. – С. 193–204.

6. Flipped classroom [Electronic resource] // Wikipedia, the free encyclopedia. – Mode of access: https://en.wikipedia.org/wiki/Flipped_classroom. – Date of access: 29.01.2024.

7. Ağirman, N. History of the Flipped Classroom Model and Uses of the Flipped Classroom Concept / N. Ağirman, M. H. Ercoşkun // International Journal of Curriculum and Instructional Studies. – 2022. – № 12 (1). – P. 71–78.

8. Жуков, Д. Д. Ключевые аспекты методики преподавания архитектурной объемных форм будущим дизайнерам интерьеров / Д. Д. Жуков // Актуальные проблемы дизайна и дизайн-образования : материалы VI Междунар. науч.-практ. конф., Минск, 14–15 апр. 2022 г. / Белорус. гос. ун-т ; редкол.: Н. Ю. Фролова (гл. ред.) [и др.]. – Минск : БГУ, 2022. – С. 31–37.

УДК 728.03

ЖИЛЫЕ ОБРАЗОВАНИЯ ЗАПАДНОЙ БЕЛАРУСИ 1920-х гг.

В период существования Второй Польской республики западные регионы Беларуси стали площадкой реализации различных градостроительных идей. В статье рассматриваются наиболее крупные жилые образования 1920-х гг. – колонии служащих в Бресте, Несвиже и проект жилой застройки для г. Барановичи, их градостроительные и архитектурные особенности, характерные черты, предпосылки и условия их формирования.

9. Фредерик, М. 101 полезная идея для архитекторов / М. Фредерик. – СПб. : Питер, 2010. – 208 с.

10. Бархин, Б. Г. Методика архитектурного проектирования : учеб.-метод. пособие / Б. Г. Бархин. – 3-е изд., перераб. и доп. – М. : Стройиздат, 1993. – 438 с.

DESIGNING AS PART OF THE INTERIOR DESIGNER TRAINING

Zhukau D. D.

Candidate of Sciences in Technology

Associate Professor

Euphrosyne Polotskaya State University of Polotsk

The article is devoted to issues related to the training of future interior designers in the field of designing. The problems of transforming the relevant disciplines in relation to the new curriculum are being considered. It is argued that designing in the field of interior design is engineering designing, complex design, which does not imply the designer's mental penetration into the constructive nuances of the development object. It provides not only the functionality of the interior, but also its aesthetics and holistic design and artistic imagery. The framework principles for training future interior designers to designing in the line of different disciplines have been defined.

Keywords: basics of designing, designing, architectonics of volumetric forms, interior design, curriculum, framework principles for training, lectures, practical exercises.

Поступила в редакцию 31.01.2024 г.

Кивачук С. В.

аспирант кафедры «Градостроительство»
Белорусский национальный технический университет

Панченко Т. А.

кандидат архитектуры, доцент, кафедра архитектуры
Брестский государственный технический университет

Ключевые слова: западные регионы Беларуси, архитектура и градостроительство, жилая застройка, колонии служащих, модерн, Брест.

Введение. На территории Республики Беларусь, входившей в состав Второй Польской республики, сохранилось большое количество жилых образований, возведенных как в 1920-х, так и в 1930-х гг. Композиционные и стилистические осо-

бенности индивидуальной жилой застройки Западной Беларуси 1920-х гг. во многом описаны отечественными авторами Е. В. Морозовым и А. С. Шамрук [1; 2]. Однако архитектурно-градостроительные особенности жилых образований этого периода так и не были изучены.

Восстановление независимости польского государства совпало с дебатами о различных определениях национального стиля, главным объектом реализации которого стала архитектура [3, с. 870]. Поиск национальных черт, обращение к традиции прошлого нашли свое отражение в архитектуре первого десятилетия, а для территории Западной Беларуси – в период с 1921 по 1925 гг. [1, с. 206]. На территории Западной Беларуси перед архитекторами ставилась задача продемонстрировать через архитектурные сооружения силу молодого государства и привнести польские черты в застройку населенных пунктов восточных воеводств [2, с. 13].

Основная часть. В 1920-е гг. в западных регионах Беларуси возводятся поселения, состоящие преимущественно из малоэтажной усадебной застройки [1, с. 51]. В польских источниках такие жилые образования назывались колониями служащих. Их застройка, возведенная преимущественно в первой половине 1920-х гг., выполнена в национальном стиле (*styl narodowy*), также называемом закопанским (*styl zakopiański*) или усадебным (*styl dworowy*), представляющем собой региональное проявление позднего модерна (рационализированного неоклассицизма) [4, с. 39]. Истоками его «национальных черт» является деревянная усадебная архитектура рубежа XIX–XX вв. региона Закопане в Польше, активно изучаемая архитектором Стефаном Шиллером в поисках традиций народной архитектуры Польши в 1916–1917 гг. (рис. 1).

Пластическое оформление зданий основывалось на обращении к мотивам архитектуры Ренессанса, готики и барокко [4, с. 39]. Дома имели высокие черепичные крыши, часто вальмовые, «ломаные» [6, с. 82]. В облицовке фасадов были ис-

пользованы традиционные материалы – дерево или оштукатуренные поверхности. В их решении использовались угловые колонны, ниши с аркадами, фигурные фронтоны и аттики [7, с. 10].



Рис. 1. Жилая усадебная застройка района Закопане, Польша [5, с. 498]

В градостроительных решениях объектов данного периода прослеживается влияние идеи Города-сада как перспективной градостроительной практики при возведении новых поселений в соседних странах, таких как поселок Хеллерау в Германии [8, с. 94–100].

Главной целью правительства после окончания войн и присоединения новых территорий было строительство на них жилья для государственных служащих, приехавших из центральных районов Польши [9, с. 19]. В соответствии с этой целью правительство в лице Министерства общественных работ (далее Министерство) возводит практически во всех городах Восточных воеводств колонии для государственных служащих. Члены Министерства разработали типы жилых домов, которые могли повторяться в нескольких поселениях. При разработке проектов руководствовались нормами, регулирующими размер служебного жилья. Определенное количество домов строилось из дерева. В пользу этого высказались как соображения скорости возведения, так и соображения экономии [10, с. 1–12].

В период с 1921 по 1925 гг. Министерство возводит десятки колоний служащих на территории современной Беларуси

(Брестская, Гродненская, части Минской и Витебской областей), а также части современной Украины и Литвы [10, с. 9]. Как говорилось ранее, объекты, возводимые Министерством, предназначались для государственных служащих (чиновников): старост (руководителей поветов), судей, полиции (кавалеров), корпуса охраны пограничья (КОР) и др.) и возводились повсеместно на всех уровнях административно-территориального деления страны (в центрах воеводств, поветах и гминах). На момент строительства все населенные пункты, где размещались колонии, имели статус городского поселения и были центрами воеводств или поветов. Отдельные здания или группы из нескольких жилых зданий также проектировались в гминах.

Наиболее крупные колонии служащих, возведенные в 1920-е гг. за счет Министерства общественных работ, располагались в современных городах: Бресте (три колонии: Нарutowича, Схрониско, Тартак – арх. Ю. Лисецкий), Барановичах (проект межевания государственных земель – арх. А. Папроцкий, колония служащих – арх. В. Выгановский, инж. С. Соломович), Браславе (арх. Ю. Клос), Вилейке (арх. Л. Шуманский), Волковыске (арх. Ю. Серединский), Воложине (арх. К. Саски), Глубоком (арх. А. Инатович-Лубянский), Гродно (арх. А. Боемский), Дрогичине (инж. С. Соломович), Каменце (арх. Ю. Лисецкий), Кобрине (арх. А. Кунцевич), Коссово (инж. С. Соломович), Лиде (арх. С. Томорович), Лунинце (арх. А. Папроцкий), Малорите (арх. Ю. Лисецкий), Молодечно (арх. В. Выгановский), Несвиже (арх. Т. Бурше), Новогрудке (арх. В. Геннеберг), Ошмянах (арх. С. Мечниковский), Пинске (арх. К. Саски), Поставах (арх. Ю. Клос), Пружанах (арх. А. Кунцевич), Слониме (арх. В. Геннеберг), Сморгони (арх. Ю. Заковский), 2 колонии в Столбцах (арх. К. Саски), Столине (арх. А. Кунцевич).

Также колонии служащих были возведены в современных сельских поселениях (агрогородках, поселках, деревнях) – Борнах (арх. С. Мечниковский), Германов-

вичах, Домачево (арх. Ю. Лисецкий), Дуниловичах (арх. Ю. Клос), Залесье (арх. С. Томорович), Плиссе (арх. Ю. Клос), Шарковщине.

Новое жилье должно было быть быстро возводимым, дешевым и хорошо оборудованным. Колонии строились в короткие сроки, часто из местных материалов. Для реализации поставленных задач требовались рациональные архитектурные решения [9, с. 19]. Поэтому строительство велось с применением типовых и повторно применяемых проектов, архитектурно-планировочные решения которых были в значительной мере стандартизированы. Эти проекты были разработаны специально для застройки колоний служащих архитекторами при Министерстве. Контроль за качеством выполнения работ был возложен на руководителей надзора в городах (поветах). Главное руководство по ведению работ от Министерства во главе с инж. Александром Прохницким располагалось в Бресте.

К 1925 г. было разработано 33 типа зданий, из них 8 деревянных и 25 каменных [10, с. 1–12]. Установлено, что на территории Беларуси встречаются здания 18 типов (3 деревянных и 15 каменных).

Типы зданий в каталогах обозначались латинскими буквами и римскими цифрами. В Западной Беларуси повторно применялись здания нескольких типов – типа П С (Лида, Несвиж, Слоним и Столбцы), типа К (Лида и Несвиж), типа Н (Барановичи и Столбцы), типа R (Лида и Столбцы), типа Р (Брест и Дрогичин).

Классификация жилых образований по площади, а также сведения о их размещении в структуре населенного пункта и современном состоянии представлены в табл. 1.

Из приведенной информации следует, что наиболее крупные колонии размещались в центрах воеводств и поветовых городах, площадь таких колоний составляла в среднем 5–10 га. В структуре населенного пункта колонии, как правило, занимали центральное или срединное положение, размещаясь как можно ближе к административному центру города.

Таблица 1. Жилые образования Западной Беларуси 1920-х гг.

Населенный пункт	Численность населения* и статус города	Размещение в структуре поселения	Площадь жилого образования**, га	Количество жилых зданий	Современное состояние застройки
Крупные жилые образования (более 10 га)					
1. Барановичи (проект застройки)	Поветовый, 23 тыс. чел.	Срединная зона	60	около 160	Частично сохранилась
2. Брест (колонии Нарутовича и Схрониско)	Центр воеводства, 50 тыс. чел.	Центральная зона	15	37	Большая часть сохранилась
3. Брест (колонии Тартак и офицерская)	Центр воеводства, 50 тыс. чел.	Центральная зона	10	22	Большая часть сохранилась
Средние жилые образования (5–10 га)					
4. Несвиж	Поветовый, 7,5 тыс. чел.	Центральная зона	9	19	Утрачена
5. Воложин	Поветовый, 6 тыс. чел.	Срединная зона	8	17	Утрачена
6. Новогрудок	Центр воеводства, 9,5 тыс. чел.	Периферийная зона	5	14	Частично сохранилась
Малые жилые образования (до 5 га)					
7. Волковыск	Поветовый, 15 тыс. чел.	Центральная зона	4	8	Утрачена
8. Кобрин	Поветовый, 10 тыс. чел.	Периферийная зона	4	13	Частично сохранилось
9. Дрогичин	Поветовый, 4 тыс. чел.	Центральная зона	3	10	Большая часть сохранилась

*численность населения указана примерная с учетом переписей населения в ближайшие к строительству годы;

**площадь жилых образований округлена до 0,5 га.

Все колонии служащих, которые упоминаются в тексте, в соответствии с предложенной классификацией по величине, нанесены на схему, отражающую равномерность распределения объектов по исследуемой территории, границы административно-территориального деления на момент возведения колоний и современные (рис. 2).

Из всех объектов периода 1920-х гг. наиболее крупными и содержащими наибольшее число характерных признаков являются колонии служащих в Бресте и Несвиже и проект парцелляции земель в Барановичах.



Рис. 2. Схема размещения жилых образований периода 1921–1925 гг. на территории современной Беларуси

Первые в стране колонии служащих были заложены в Бресте. Начиная с 1921 г. город активно развивается, в том числе начинает застраиваться территория бывшей эспланады крепости в западном направлении от ул. Ленина. Этот этап архитектурно-градостроительного развития Бреста (1920–1930-е годы) связан с превращением его в административный центр Полесского воеводства. Город начинает развиваться в юго-западном направлении. На современной улице Ленина формируется новый административный центр. Важное место в исторической структуре города занимает созданный в 1920-е гг. жилой квартал в районе ул. Леваневского, где архитектором Ю. Лисецким предпринята попытка решить застройку целого района с использованием приемов типизации в жилищном строительстве [4, с. 39].

Колонии в Бресте, выполненные по проекту Юлиана Лисецкого, руководителя надзора от Министерства по г. Бресту (также автор других колоний на территории Брестского повета (Малорита, Камень, Домачево, Камень-Каширский)), расположены в центральной части города на незначительном удалении друг от друга. Колония им. Нарutowича – в пределах современных улиц Ленина, Леваневского, Чкалова, Крупской; колония Тартак (в переводе с польского – лесопилка) – в пределах ул. Воровского и Веры Хоружей; колония Схрониско (в переводе с польского – приют) – вдоль ул. Героев обороны Брестской крепости (рис. 3).

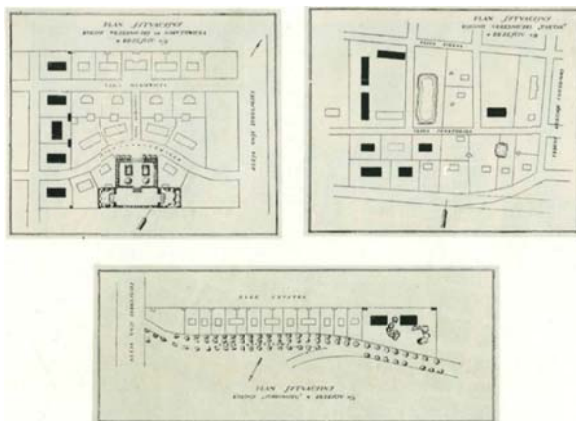


Рис. 3. Колонии служащих в Бресте, схемы генпланов [10, с. 14]

Размещение сразу трех колоний в Бресте, связано как административно-территориальным делением (Брест – самый крупный административный центр Западной Беларуси), так и с расположением главного представительства Министерства в городе.

Из трех колоний наибольший интерес вызывает колония им. Нарutowича (до 1923 г. – колония Колеева), названная в честь министра общественных работ Габриэля Нарutowича, лично присутствующего в момент ее заложения в 1921 г. Колония Нарutowича наиболее крупная (площадь ок. 8 га), сохранилась лучше других [11, с. 75]. При этом относительно сохранилась и значительная часть построек (вся нечетная сторона ул. Леваневского с адресами домов от 3 до 13) и планировочная структура колонии. Планировка колонии имеет симметричное построение относительно главной визуальной оси по нынешней ул. Чкалова (на главное общественное здание (казино) и сквер с противоположной стороны). Одна из улиц колонии проложена по циркульной кривой, образуя сквер – озелененное ядро колонии [12, с. 122]. Колония Нарutowича вместе с колонией Схрониско и буферным парком (сейчас парк 1 мая) образуют крупную ландшафтно-градостроительную композицию (рис. 4).



Рис. 4. Колонии Нарutowича и Схрониско в Бресте с высоты птичьего полета, гравюра 1924 г. [10, с. 15]

Постройки колоний деревянные и каменные, выполнены в национальном стиле (рис. 5–6). В застройке колонии им. Нарutowича в районе ул. Леваневского

и колонии Тартак выделяются дома с высокими скатными крышами, входами в угловых нишах с расширенными к низу опорами, дома с вальмовыми крышами и входными нишами, оформленными аркадами [2, с. 48].



Рис. 5. Колония им. Нарутовича. Фотофиксация 1920-х гг. [13; 14]



Рис. 6. Колония им. Нарутовича. Современное состояние

В конце 1920-х гг. в стране продолжают возводиться дома усадебного типа. В 1928 г. на территории, прилегающей к колонии Тартак в Бресте, была возведена группа зданий, так называемая колония офицерская Министерства военных дел (сейчас музей брестской милиции (ул. Ленина, 37/2), музей спасенных ценностей (ул. Ленина, 39), банк у сквера Иконникова (ул. Коммунистическая, 24)). Здания также выполнены в национальном стиле, сохранилось 3 из 5 зданий [15, с. 1]. Работами по возведению руководил Фонд военного квартирования (FKW).

В 1925 г. издаются два закона, в значительной мере повлиявших на дальнейшее развитие архитектуры и градостроительства на территории Западной Белору-

си. Это законы «Об осуществлении земельной реформы» и «О размещении армии в мирное время». Второй в большей степени повлиял на развитие архитектуры и строительства 1930-х гг.

После проведения земельной реформы 1925 г. начинают разрабатываться проекты межевания (парцелляции) территорий (государственных земель). В проектах определяется вид использования территорий (назначение), границы земельных участков, отступы линии застройки, поперечные профили улиц и общие требования к застройке (регламенты). Сами же здания возводятся собственниками (арендаторами), выступающими как частные заказчики, или посредством жилищных кооперативов (объединений рабочих, служащих и т. д.). На территории Беларуси подобный проект был разработан варшавским градостроителем Адамом (Эдвардом) Папроцким для района г. Барановичи [10, с. 22]. За пределами Беларуси аналогичные проекты были разработаны для Луцка (колония офицерская), Ровно и других городов Украины, колонии Лесная подкова и дачного поселка Жарки в Польше, колоний служащих района Жолибож в Варшаве.

В Барановичах проект межевания территорий инженера-архитектора Адама Папроцкого (в границах современных улиц Ленина – Советская – Пушкина – Войкова) также имеет симметричный план, осевое построение, элементы радиально-кольцевой структуры (рис. 7). В планировке имеется четко выраженное центральное общественное ядро (дом культуры, суд, почта, казино и другие здания).

Радиально-кольцевая часть проекта (севернее нынешней ул. Пушкина) не была реализована. Историческая планировочная структура во многом сохранилась. Застройка территорий велась вплоть до 1939 г. Изначально здания выполнялись в национальном стиле, в объектах 1930-х гг. прослеживаются рационалистические тенденции [12, с. 123]. Из зданий в настоящее время сохранилась малая часть, в том числе по ул. Ленина, 6а; ул. Ленина, 10а; ул. Пирогова, 5а; ул. Советская, 77; б-р Хейнола, 2.

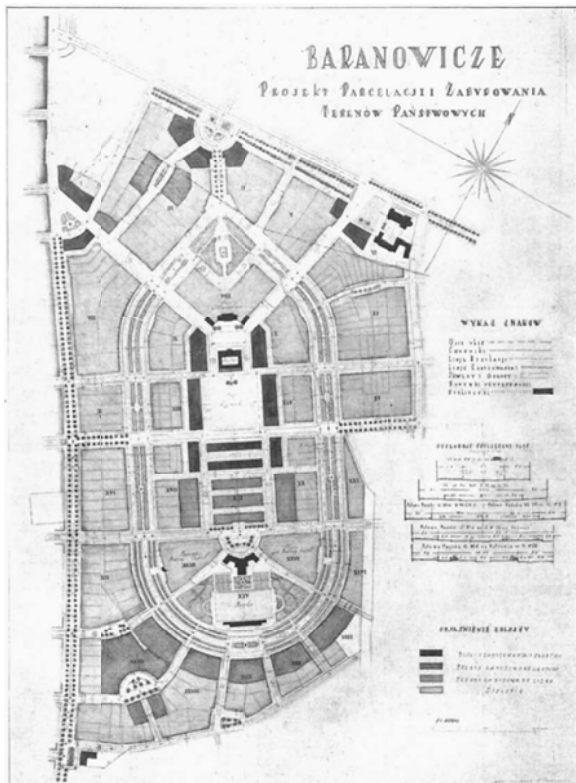


Рис. 7. Проект парцелляции государственных земель г. Барановичи, схема генплана [10, с. 22]

Аналогичное планировочное решение имеет колония служащих в Несвиже (арх. Теодор Бурше, инж. Юзеф Крупа) в границах современных улиц Советская – Чкалова – 1 Мая – Карла Либкнехта (рис. 8). Колония также имела осевое построение и центральное ядро, однако застройка и планировка колонии практически утрачены [12, с. 124]. Колония в Несвиже, единственная среди колоний на территории Беларуси, была представлена в выпуске журнала «Архитектура и строительство» от 1926 г., № 6 о выставке «Mieszkanie i miasto» [16, с. 21].

Заключение. Жилые образования Западной Беларуси 1920-х гг. были представлены, в основном, колониями для государственных служащих. Они размещались в поселениях различного типа, в зависимости от их размеров и административного статуса имели площади около 5–10 га. Из большого числа возведенных образований на сегодняшний день сохранилась лишь малая их часть. В колониях для государственных служащих, где на протяжении последнего столетия не пострадала историческая планировка и сохрани-

лось большинство строений, сохраняется также и узнаваемый силуэт – несмотря на реконструкции и модернизации зданий, пристройки и множественные ремонты, которые исказили их первоначальный облик. Это архитектурное наследие сегодня следует считать примером целостной застройки малых градостроительных жилых образований. Для их сохранения в дошедшем до нас состоянии следует рассмотреть вопрос об охране композиционных и пространственных характеристик наиболее крупных и хорошо сохранившихся жилых образований, таких как колония Нарutowича, Схрониско и Тартак в Бресте.

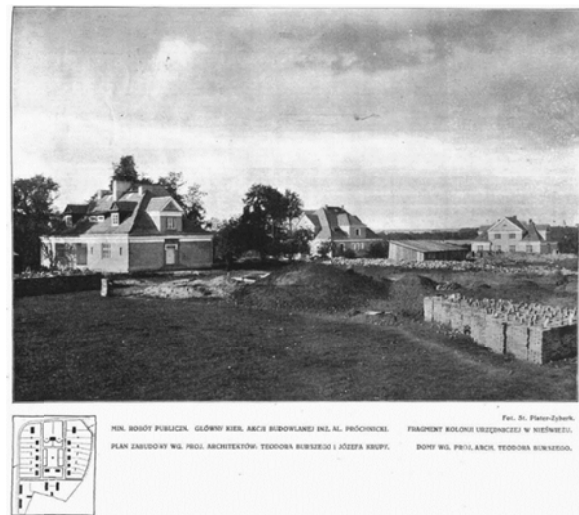


Рис. 8. Колония служащих в Несвиже: фото, схема генплана [16, с. 21]

Литература:

1. Шамрук, А. С. *Архитектура Беларуси XX – начала XXI в. : эволюция стилей и художественных концепций* / А. С. Шамрук. – Минск : Белорус. наука, 2007. – 335 с.
2. Морозов, Е. В. *Стили и направления в белорусской архитектуре 1920–1930-х годов : автореф. дис. ... канд. искусствоведения: 17.00.04* / Е. В. Морозов; Инст. искусствоведения, этнографии и фольклора им. К. Крапивы НАН Беларуси. – Минск, 2006. – 20 с.
3. Szczerski, A. *Sztuka i architektura dla II Rzeczypospolitej* / A. Szczerski // *Zeszyty naukowe Uniwersytetu Jagiellońskiego. Prace Historyczne* 147. – Krakow, 2020. – S. 869–881.
4. *Составление историко-архитектурных и инженерных обоснований регенерации исторической застройки г. Бреста: пояснительная записка, том I* / БелНИИГрадостроительства. – Минск, 1985. – 166 с.

5. *Budownictwo wojskowe 1918–1935: w 2 t. / Departament budownictwa M. S. Wojsk; pod red. Aleksandra Króla. – Warszawa, 1936. – T. 1: Historia, przepisy, zasady, normy / A. Król [i inne]. – 1936. – 574 s.*

6. Марозаў, Я. В. *Беларуская архітэктура 1920–1930-х гадоў. Асноўныя мастацкія напрамкі / Я. В. Марозаў // Весці Нацыянальнай акадэміі навук Беларусі. – Мінск : БНТУ, 2006. – № 3. – С. 79–85.*

7. Шамрук, А. С. *Архитектура Беларуси XX – начала XXI века. Эволюция стилей и художественных концепций : автореф. дис. ... докт. искусствоведения: 17.00.04 / А. С. Шамрук; Инст. искусствоведения, этнографии и фольклора им. К. Крапивы НАН Беларуси. – Мінск, 2008. – 38 с.*

8. Rudolf, Z. *Fundusz Imienia Howarda / Z. Rudolf // Architektura i Budownictwo: miesięcznik ilustrowany. – 1929. – № 2–3. – S. 94–100.*

9. Марозаў, Я. В. *Прыемы традыцыйнай жылой архітэктуры на прыкладзе былых паселкаў для службоўцаў 20-х гг. XX стагоддзя ў заходніх рэгіёнах Беларусі = Techniques of traditional residential architecture on the example of the former settlement for the officials 20s the twentieth century in the western regions of Belarus / Я. В. Марозаў // Архитектура: сборник научных трудов / редкол.: А. С. Сардаров (гл. ред.) [и др.]. – Мінск : БНТУ, 2019. – Вып. 12. – С. 19–25.*

10. *Budowa domów dla urzędników państwowych w województwach wschodnich / Ministerstwo Robót Publicznych. – Warszawa, 1925. – 64 s.*

11. Pszczółkowski, M. *Kresy nowoczesne. Architektura na ziemiach wschodnich II Rzeczypospolitej 1921–1939 / Michał Pszczółkowski. – Łódź : Księży Młyn, 2016. – 260 s.*

12. Кивачук, С. В. *Жилищное строительство во Второй Польской республике: направления развития на территории Западной Беларуси = Housing construction in the Second Polish Republic: directions of development on the territory of Western Belarus / С. В. Кивачук // Особенности развития региональной архитектуры: материалы между-*

народной научно-практической конференции, 10–11 февраля 2023 г. – Брест : БрГТУ, 2023. – С. 99–107.

13. *Budowa pomieszczeń dla korpusu ochrony pogranicza i domów dla urzędników państwowych w województwach wschodnich / Ministerstwo Robót Publicznych. – Warszawa, 1925. – z. 2. – 64 s.*

14. *Budowa pomieszczeń dla korpusu ochrony pogranicza i domów dla urzędników państwowych w województwach wschodnich / Ministerstwo Robót Publicznych. – Warszawa, 1925. – z. 3. – 128 s.*

15. *Sprawozdanie Funduszu Kwaterunku Wojskowego 1927–1937 / Fundusz Kwaterunku Wojskowego. – Warszawa, 1938. – 220 s.*

16. *Architektura i Budownictwo : miesięcznik ilustrowany. – Warszawa, 1926. – № 6. – S. 1–40.*

**RESIDENTIAL FORMATIONS OF
WESTERN BELARUS OF THE 1920S**
Kivachuk S. V.

postgraduate student of the Department
of "Urban Planning"

Belarusian National Technical University
Panchenko T. A.

candidate of architecture (PhD)
associate professor

Brest State Technical University

During the existence of the Second Polish Republic, the western regions of Belarus became a platform for the implementation of various urban planning ideas of the interwar period. The article deals with urban planning and architectural features of residential formations of the 1920s, their compositional, spatial and stylistic characteristics, prerequisites and conditions for their formation. The largest formations are described – colonies of employees in Brest, residential development projects for Baranovichy and Nesvizh.

Keywords: Western regions of Belarus, architecture and urban planning, residential development, employee colleges, Art Nouveau, Brest.

Поступила в редакцию 31.01.2024 г.

УДК 725.5

**УНИВЕРСАЛЬНЫЙ ДИЗАЙН В ФАКТОРНОЙ СТРУКТУРЕ
ОГРАНИЧЕНИЙ ЖИЗНЕДЕЯТЕЛЬНОСТИ ЧЕЛОВЕКА**

Зборовский К. Э.

кандидат медицинских наук, доцент, зав. кафедрой «Спортивная медицина»
Белорусский государственный университет физической культуры

Лазовская Н. А.

кандидат архитектуры, доцент, зав. кафедрой «Архитектура жилых и общественных зданий»
Белорусский национальный технический университет

В статье рассмотрены возможности нивелирования ограничений жизнедеятельности человека, посредством применения принципов универсального дизайна при проектировании жилых, общественных и специальных зданий.

Ключевые слова: универсальный дизайн, специальные здания, ограничения жизнедеятельности, реабилитация.