

материалы V Междунар. науч.-практ. конф. Красноярск, 10–11 ноября 2022 г. / отв. за вып. Д. Е. Лемытская. – Красноярск : Сиб. федер. ун-т, 2023. – С. 229–233.

8. Нитиевская, Е. Е. Современные тенденции озеленения городских пространств / Е. Е. Нитиевская // Наука и инновации. – 2020. – № 12 (214). – С. 27–31.

9. Потаев, Г. А. Экологическая реновация городов : монография / Г. А. Потаев. – Минск : БНТУ, 2009. – 173 с.

10. Архитектурно-планировочная организация водно-зеленых систем и рекреационных территорий в городских поселениях БССР. – Минск : БелНИИПградостроительства, 1987. – 30 с.

11. Схема озелененных территорий общего пользования, в том числе объектов озеленения, подлежащих охране в соответствии с Законом Республики Беларусь «Об охране окружающей среды» [Электронный ресурс]. – Режим доступа: <https://zav.minsk.gov.by/docs/obshestvennoe-obsuzhdenie/2018/20180619-obschestvennoe--obsuzhdenie.pdf>. – Дата доступа: 20.12.2023.

УДК 726.71

АРХИТЕКТУРА ЦЕНТРА ГОМЕЛЯ: ДУХ ПРОШЛОГО И СОВРЕМЕННОСТЬ

Протасова Ю. А.

кандидат архитектуры, доцент,

Колосовская А. Н.

кандидат архитектуры, доцент,

Белорусский национальный технический университет

Статья посвящена изучению особенностей формирования общественных пространств и архитектуры объектов Гомеля XVII – начала XX вв. Выявлены стилевые особенности объектов с учетом времени строительства. Анализируется формирование площадей Гомеля периода классицизма. На основании исследования установлено, что общественные пространства и культовая и дворцовая архитектура Гомеля формировались по принципам русского, а позднее советского градостроительства.

Ключевые слова: планировочная структура города, площадь, дворцово-парковый комплекс, дворцы, часовня.

Введение. Теоретической базой к практике организации исторических центров крупных городов Беларуси, реставрации историко-культурного наследия служат исторические исследования и анализ отечественного зодчества. В настоящее время накоплен существенный материал по данной проблематике отечественных и зарубежных архитекторов, но современные тенденции развития городов тре-

TRADITIONS IN FORMATION OF URBAN GREEN IN BELARUSIAN CITIES

Nitievskaya E. E.

PhD, Associate Prof. Urban Planning Department,
Belarusian National Technical University

The article analyzes the main urban planning approaches and traditions in formation of urban green in Belarusian cities of the late XIX–XX centuries. Features of continuity are distinguished in the use of the heritage of Belarusian garden and park art, in the development of water-green systems of cities.

Keywords: garden and park architecture, urban parks, traditions in formation, green areas, water-green systems, cities of Belarus.

Поступила в редакцию 31.01.2024 г.

буют новых подходов к их реконструкции и развитию, проведения новых исследований архитектуры белорусских земель в период XVII – начало XX вв.

При написании статьи использованы труды теоретиков архитектуры и искусствоведов, реставраторов и философов (А. А. Воинов, В. В. Герасимов, О. А. Макушников, И. Г. Малков, В. Ф. Морозов, А. Ф. Рогалев, И. Н. Слюнькова, Ю. В. Чантурия и др. [1–8]), отражающие историю планировки и застройки Гомеля. Также анализировались планы, рисунки Н. Орды, фотографии разных лет [9].

Основная часть. Гомель, второй по численности населения (501 802 жителей на 1 января 2023 г.) город Республики Беларусь [10, с. 5], впервые упоминается в 1142 г. Хотя городище возникло в IV в. до н. э. в месте впадения ручья Гомий в реку Сож [8, с. 62], к X в. превратилось в город и далее развивается как типич-

ное поселение Древней Руси [4, с. 6]. В центре города находился детинец (площадью около 1,4 га), вокруг окольный город (площадью около 12 га). К XII в. территория города увеличилась до 40 га за счет формирования трех посадов около детинца. Город имел веерно-дуговую структуру [8, с. 62]. К 1335 г. Гомель вошел в состав Великого Княжества Литовского, позднее – Речи Посполитой. Его «территория наряду с тенденцией роста вдоль реки приобретает еще два (северное и западное) направления развития» [4, с. 7]. Общественные пространства специально не создавались, город имел типичную застройку белорусских городов того периода.

К XV в. Гомель стал небольшим торгово-ремесленным поселением, ведущим активную торговлю с русскими городами. В 1772 г после первого раздела Речи Посполитой Гомель (с населением 1261 человек) вошел в состав Российской империи. К 1775 г. население Гомеля увеличилось до 5 тысяч жителей [11] и представлял собой «сочетание загородных усадеб, торгово-промышленного города и культурного центра, где своеобразно соседствовали здания и учреждения, обслуживающие частные нужды владельцев, с постройками общественного назначения» [12, с. 380]. В черте города с северной стороны и напротив замка сформировались две небольшие площади (рис. 1).

Со второй половины XVIII в. начинается развитие города Гомеля как торгово-ремесленного центра по европейским классическим традициям [4]:

- усложнение планировочной структуры поселения;
- закрепление композиционного центра города (дворец);
- формирование на удалении друг от друга двух центров: культурного и общественного;
- от площади около дворца лучами расходятся улицы;
- появление на площади ратуши.

В первую четверть XIX в. сформировался центр города, состоящий из двух площадей, имеющих разную функциональную направленность и соединенных улицей.

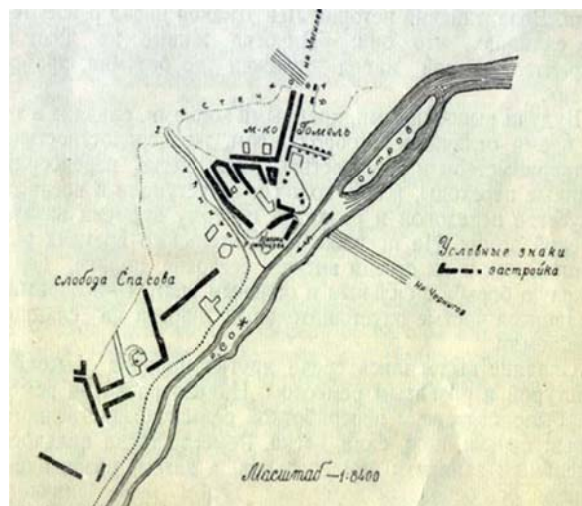


Рис 1. План Гомеля, 1783 г. [9]

Главная площадь Гомеля примыкала к дворцу и выполняла административно-торговую функцию (рис. 2). Площадь имела большие размеры и сложный план, представляющий собой сочетание нескольких пространств, обрамленных ратушей, гостиным двором, православным Петропавловским собором и католическим костелом, зданиями духовного училища и клуба [12, с. 380].

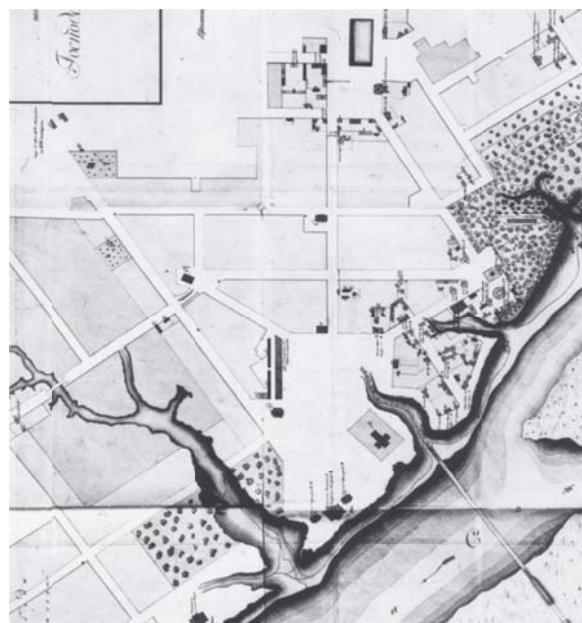


Рис. 2. План Гомеля и окрестностей, 1830 г. [9]

Пространство площади «из-за того, что сливалось с поймой реки, казалось безграничным. Оно имело нерегулярные очертания в южной, примыкающей к дворцу и Петропавловскому собору, части

и прямоугольную форму с северной стороны. Здесь площадь была ограничена с трех сторон линиями кварталов» [4, с. 9]. Собственно «Соборной площадью называли территорию, располагавшуюся непосредственно перед собором. Остальная часть пространства понималась как Базарная площадь, или Торг» [6, с. 93]. От этой площади в северном направлении шла улица, которая замыкалась прямоугольной площадью меньшего размера, образованная ланкастерской школой, больницей и аптекой.

В XIX в. быстрыми темпами растет численность населения города и его территория (1854 г. – 10 000, 1897 г. – 36 775, 1900 г. – 44 390 жителей [11]). Это было обусловлено активным развитием производственной базы города (стекольная, ткацкие фабрики, сахарный и свечной заводы, круподерка, канатно-веревочные и лесопильные предприятия), строительством в 1873–1888 гг. через Гомель Либово-Роменской и Полесской железной дороги.

Центром планировочной структуры центральной исторической части города, формирующим облик набережной, являлся и остается крупный градостроительным комплекс – Гомельский дворцово-парковый ансамбль с памятниками архитектуры XVIII – начала XX в. В состав Гомельского дворцово-паркового ансамбля входят: дворец Румянцевых-Паскевичей, возведенный в стиле классицизм (1785–1794 гг., предположительно архитектор И. Старов), а также собор святых Петра и Павла (1809–1824 гг.), часовня-усыпальница Паскевичей (1870–1889 гг.), зимний сад, башня обозрения (1877 г., в бывших сооружениях сахарного завода) и парк площадью 34 га. Комплекс зданий, расположенных в парке, занимает 800 м правой набережной реки Сож.

И. Ф. Паскевич инициировал работы по организации парка польским архитектором и теоретиком архитектуры А. Идзковским. Композиция парка составляет две части, которые разделены Лебяжим прудом. В южной части возведены дворец, собор и часовня, в северной расположен зимний сад.

Высотной доминантой в композиции набережной Гомеля является Петропавловский собор, размещенный на высоком мысу реки Сож. Гомельский Петропавловский собор (проект собора в стиле классицизм выполнил архитектор из Англии Дж. Кларк (J. Clarke)) имеет центричную композицию с куполом над средокрестием. В плане здание представляет собой вытянутый крест с трансептом, коротким средним нефом и ризницами в завершении алтарной части. Крылья трансепта и неф покрыты двускатными крышами. Купол размещен на высоком световом барабане, опирающимся на четыре столба в интерьере. Торцы здания завершены четырьмя дорическими шестиколонными портиками. В декоре использованы элементы стиля классицизм: триглифы, сурхарики, сандрики и пр.

Композиционным центром комплекса является дворец Румянцевых-Паскевичей. В 1837–1851 гг. под руководством архитектора А. Идзковского был перестроен дворец: изменена планировка самого здания, достроен 3-й этаж северного флигеля, разобран южный флигель, возведена 4-х этажная башня (1850–1851 гг.), убраны с фасада портики ионического ордена. Башня, высотой 32 м, служила личным представительство Паскевича, в ней располагалась библиотека, коллекция произведений искусства.

Гомельский дворец представлял собой каменное двухэтажное здание с бельведером, цокольным этажом, въездным пандусом и высокой полукруглой террасой, обращенную в сторону реки Сож. Главный фасад дворца, как и подобает зданиям стиля классицизм, оформлен четырехколонным портиком коринфского ордена.

Гомельский парк – один из наиболее сохранившихся в Беларуси пейзажных парков с элементами романтизма – был заложен в XVIII в. Парк с элементами регулярной планировки начал формироваться от парадного партера при дворце занимая собой всю центральную часть парка с прилегающими территориями. Перед фасадом, смотрящим на реку, был организован курдонер с подстриженными

кустами и газонами, за яром находился плодовый сад с оранжереей («Зимний сад»), а остальные 10 га имели живописную ландшафтную организацию.

Князь Ф. И. Паскевич после завершения военной службы занялся благоустройством и развитием полученного по наследству от отца имения, приобретенного у графов Румянцевых. Часовня-усыпальница построена в псевдорусском стиле (архитекторы О. Э. Вегенер, М. Е. Месмахер, А. Х. Пель, Е. Червинский) Ф. И. Паскевичем как семейная усыпальница рода, владевшего дворцом и парком с 1834 по 1918 гг. [13].

В 2017 г. историк архитектуры научный сотрудник РАХ в Санкт-Петербурге В. В. Герасимов обнаружил неатрибутированные ранее графические листы с монограммой из букв ММ с изображением наружного и внутреннего убранства часовни [2]. В. В. Герасимов заявляет о нескольких чертежах часовни и атрибутирует их как авторские работы М. Е. Месмахера (ММ). Это разрезы с разверткой с иконой Божьей Матери (датирован 1883 г.), исполненные в акварельной технике, а также карандашные эскизы разверток двух внутренних стен (рис. 3).

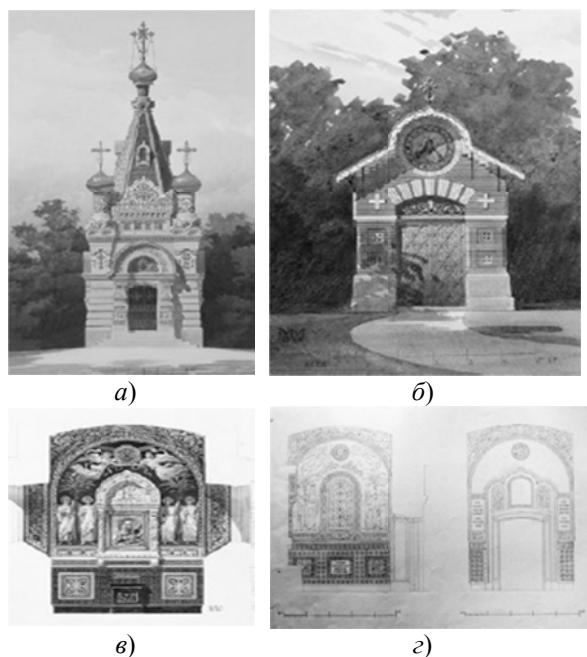


Рис. 3. М. Е. Месмахер. Часовня-усыпальница князей Паскевичей в Гомеле:

а – главный фасад;
б – павильон над входом; *в* – поперечный разрез;
г – развертки стен. 1883. НИМ РАХ [2]

Небольшая в своих размерах часовня-усыпальница князей Паскевичей богата декорирована. Сооружение квадратное в плане, площадью около 30 кв. м. и общей высотой 18 м. Часовня завершена высоким восьмигранным шатром с люкарнами и луковичной главкой с крестом. Украшены также и углы объема сооружения: на четырех кирпичных столбах возвышаются цилиндрические барабаны, декорированные керамической облицовкой с растительным орнаментом; выше размещены так называемые кокошники (традиционные для русской архитектуры); завершены луковичными главками с крестами, как и основной шатер.

Фасады облицованы кирпичом песочного цвета, использован и лекальный кирпич. В декоре широко использована глазурированная керамика, элементы из кованого металла. С южной стороны организован вход с лестницей, решенный в виде арочного портала на фигурных столбах с декором из орнаментальной резьбы. В поле полуциркулярной ниши размещена мозаика. Фигурный сложного очертания профильный фронтон в основании шатрового купола украшен майоликой с изображением монограммы владельцев «П».

Интерьер часовни-усыпальницы зальный. Из поперечного разреза, выполненного в технике акварельного рисунка (рис. 3, *в*), видно, что основной композиции является образ Богородицы, помещенный в резной настенный киот. Стены декорированы панелью с изображением фигур апостолов, выше – фигуры ангелов, несущих щит с монограммой Христа. Развертки стен, выполненные в графике, иллюстрируют библейский сюжет с многофигурной композицией (рис. 3, *г*). Прочие конструктивные элементы (распалубки, свод) декорированы росписью с растительной орнаментикой.

Существует акварельный рисунок, выполненный на отдельном листе с изображением фасада павильона над входом в склеп [2]. Павильон выполнен в псевдорусском стиле с использованием кладки из кирпичей двух цветов, накрыт двухскатной крышей (рис. 3, *б*). Павильон размещался поодаль от часовни, которая бы-

ла построена над камерой склепа, поэтому над коваными металлическими дверьми предполагался проем для вентиляции подземной части. Реализация сооружения немного отличается от проекта М. Е. Месмахера. Над входом в полуциркульном фронтоне, предполагалось разместить мозаику с ликом Спасителя, но в действительности сделана мозаика герба князей Паскевичей.

В последнее время за счет государственных средств проведена научная реставрация сооружений. Работы по восстановлению утраченных интерьеров особо сложное и кропотливое мероприятие, где появление новых графических изображений, аналитический материал теоретиков архитектуры будут существенным подспорьем.

К 1941 г. Гомель вырос территориально и численно (144 600 жителей [11]), стал важным железнодорожным узлом с развитой промышленностью. Городской центр формировался многоэтажными зданиями, но жилая застройка города была в основном деревянная одноэтажная. Базар на центральной площади был закрыт, что придало ей другую направленность.

После Второй мировой войны (послевоенное население около 15 тыс. человек [11]) по разработанному новому генеральному плану 1946 г. (авторы Г. И. Хайкин, И. А. Сергеев, Г. В. Десятков, Е. Я. Вольфензон) была сохранена исторически сформированная планировка города с основными городскими площадями, но было предусмотрено внесение некоторых исправлений для раскрытия выходов к реке [4, с. 21].

Далее город развивается быстрыми темпами (1959 – 168 270 жителей [11]). По генеральному плану 1974 г. Гомель развивается, совершенствуется планировочная структура, осваиваются широкие пойменные территории. Городской центр сформирован тремя главными площадями, отражающими этапы развития города и имеющие разное функциональное использование: Ленина – главной площади города, Восстания – с основными общественными зданиями, Привокзальной – око-

ло ж/д вокзала. Главная площадь, к сожалению, утратила всю историческую застройку (рис. 4, 5), в 1958 г. был установлен памятник Ленину, что обусловило ее название – площадь Ленина. На сегодняшний день это пространство с двух сторон сформировано общественными зданиями, с двух окаймлено парковой зоной, центр пространства занят парковкой.

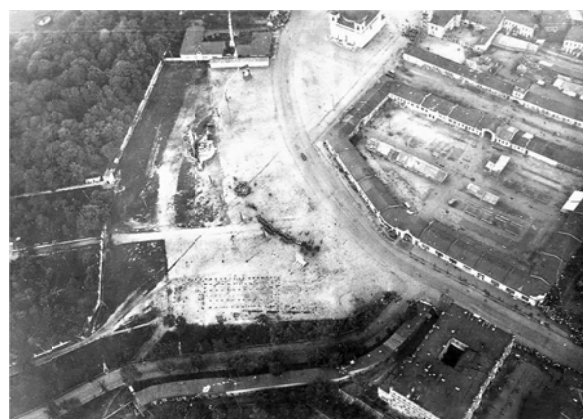


Рис. 4. Рынок 1930-е гг. [14]



Рис. 5. Площадь Ленина 2023 г.
(фото из открытых интернет-источников)

Главная площадь города приобрела характер большинства площадей советского периода: большие размеры, нет выхода к реке, окружено административными зданиями, сохранился памятник В. И. Ленину, центральная часть пустует и занята парковкой. К сожалению, утрачен «дух места» периода классицизма. Поэтому актуально и интересно предложение студентов БелГУТа по сохранению исторической ценности площади. По их мнению, этого «можно добиться, расширив пешеходную зону перед драматическим театром, уменьшив проезжую часть – убрав круговое движение – и построив на Т-образном перекрестке костел, который большевики уничтожили в 1940 г.» [15]. Согласно проекту, площадь не приобретет форму прошлых лет, а будет иметь современную трактовку: на площади поя-

вится современное озеленение, пространство разделится на несколько функциональных зон, будет более масштабное человеку, но в то же время сохранится дух советского периода.



Рис. 6. Проектное предложение по реконструкции пл. Ленина в Гомеле студентов БелГУТа [15]

Заключение. Застройка города Гомеля имеет свои особенности формирования общественных пространств, которые были обусловлены рядом факторов, в том числе географическими, климатическими, экономическими, политическими и религиозными. В планировке и застройке нашли свое отражение тенденции стиля классицизм. В то же время послевоенное строительство значительно изменило структуру общественных пространств города.

Сохранение исторической памяти города обуславливает необходимость проведения комплексных широкомасштабных работ по научной реконструкции исторического центра и архитектурных объектов города.

Литература:

1. Воинов, А. А. *История архитектуры Белоруссии : Советский период* / А. А. Воинов – Минск : Вышэйшая школа, 1975. – 216 с.
2. Герасимов, В. В. *Проекты памятных сооружений в творческом наследии М. Е. Месмахера. По следам недавних открытий* / В. В. Герасимов // *Мес-махеровские чтения–2020: материалы международной научно-практической конференции, 19–20 марта 2020 г.* / СПб., 2020. – С. 72–80.
3. Макушников, О. А. *Гомель с древнейших времен до конца XVIII века : историко-краеведческий очерк* / О. А. Макушников. – Гомель : Барк, 2013. – 243 с.
4. *Архитектура Гомеля: прошлое, настоящее, будущее : учеб.-метод. пособие* / И. Г. Малков [и др.]; М-во образования Респ. Беларусь, Белорус. гос. ун-т трансп. – Гомель : БелГУТ, 2013.

5. Морозов, В. Ф. *Гомель классический. Эпоха Меценаты. Архитектура* / В. Ф. Морозов. – Минск : Четыре четверти, 1997. – 336 с.

6. Рогалев, А. Ф. *Гомель. Страницы древней истории, формирование улиц, местные тайны и загадки* / А. Ф. Рогалев. – Гомель : Барк, 2014. – 248 с.

7. Слюнькова, И. Н. *Храмы и монастыри Беларуси XIX века в составе Российской империи. Пересоздание наследия* / И. Н. Слюнькова. – М. : Прогресс-Традиция, 2009. – 616 с.

8. Чантурия, Ю. В. *Белорусское градостроительное искусство: средневековое наследие, Ренессанс, барокко, классицизм в системе европейского зодчества* / Ю. В. Чантурия. – Минск : Беларуская навука, 2020. – 512 с.

9. *Картографический архив // Старые карты России и стран Европы.* – Режим доступа: <https://q-map.ru/tag/%D0%BA%D0%B0%D%80%D1%82%D1%8B-D0%B3%D0%BE%D0%BC%D0%B5%D0%BB%D1%8F/>. – Дата доступа: 15.01.2024.

10. *Численность населения на 1 января 2023 г. и среднегодовая численность населения за 2022 год по Гомельской области в разрезе районов, городов, поселков городского типа статистический бюллетень [Электронный ресурс].* – Режим доступа: <https://www.gomel.belstat.gov.by/upload/iblock/7aa/pvfbpqdjohni39l9zrsos41dlwzkn7cx.pdf>. – Дата доступа: 15.01.2024.

11. *История Гомеля [Электронный ресурс].* – Режим доступа: <https://gomelstreet.by/statistika-gomelja/>. – Дата доступа: 16.01.2024.

12. *Русское градостроительство. Петербург и другие новые русские города XVIII – первой половины XIX века* / ВНИИ теории архитектуры и градостроительства; под ред. Н.Ф. Гуляницкого. – М. : Стройиздат, 1995. – 402 с.

13. *Часовня-усыпальница Паскевичей [Электронный ресурс].* – Режим доступа: https://ru.wikipedia.org/wiki/Часовня-усыпальница_Паскевичей. – Дата доступа: 17.01.2024.

14. *Площадь Ленина [Электронный ресурс] / Гомельгражданпроект.* – Режим доступа: <http://iggp.by/istoricheskie-proekty/ploha-lenina.html>. – Дата доступа: 17.01.2024.

15. *Кто и как хочет изменить главную площадь Гомеля [Электронный ресурс] // Новостной портал Правда Гомель.* – Режим доступа: <http://gp.by>. – Дата доступа: 20.01.2024.

ARCHITECTURE OF THE CENTER OF GOMEL: SPIRIT OF THE PAST AND MODERNITY

Protasova Y. A.

Kolosovskaya A. N.

Belarusian National Technical University

The article is devoted to the study of the features of the formation of public spaces and the architecture of objects in Gomel in the 17th – early 20th centuries. The stylistic features of the objects taking into account the construction time are revealed. The formation of the areas of Gomel during the period of

classicism is analyzed. Based on the study, it was established that public spaces and religious and palace architecture of Gomel were formed according to the principles of Russian and later Soviet urban planning.

Keywords: planning structure of the city, square, palace and park complex, palace, chapel.

Поступила в редакцию 23.01.2024 г.

УДК 725.2(476) «1950/1980»

АРХИТЕКТУРА ОБЪЕКТОВ ТОРГОВЛИ БССР В 1950–1980-е гг.: ТРАДИЦИИ ТИПОЛОГИИ И НОВЫЕ ТЕХНОЛОГИИ

Сергачев С. А.

доктор архитектуры, профессор,
Белорусский национальный технический университет

Конец XX – начало XXI вв. для архитектуры Беларуси – это период существенных изменений, количественных и ярких в художественном отношении. Большое влияние перемены оказали на архитектуру объектов торговли. Этому содействовали массовость торговых зданий в застройке и их повседневная востребованность – а это и постоянная проверка правильности или выявления их недостатков. Но важным был и период 1950–1980-х гг., – итоги многолетней практики проектирования и строительства объектов торговли.

Ключевые слова: магазин, универсальный магазин, общественно-торговый центр, рынок.

Введение. Анализ разрушений в годы войны показал, что «особенно большие потери понесли торговые предприятия Белорусской ССР» [1, с. 122]. Даже в 1950 г. их количество в БССР составляло 81,7 % от данных 1940 г., неудовлетворительным был и качественный состав предприятий: небольшие магазины и ларьки в 1955 г. составляли 36,5 %, хотя в 1940 г. их было только 18,7 % [2, с. 117–118, 136, 161]. Но такие постройки позволяли ускорить процесс восстановления. В последующие годы развитие в БССР широкой сети торговых предприятий и активное реагирование на инновационные технологии торговли создали основу для успешного внедрения в белорусскую архитектуру, начиная с конца XX в., новых типов торговых зданий.

Основная часть. Постепенно сеть торговых предприятий расширялась с формированием ее как части системы общественного обслуживания населения. В послевоенное время павильоны и магазины строили больше из дерева, чаще

каркасной конструкции. Зато они максимально приближались к путям пешеходного движения потребителей. Но и простые формы – квадратный или прямоугольный план, односкатная крыша, симметричная композиция, большие окна позволяли получить узнаваемый образ объекта торговли.

В 1945 г. на 19 рынках Минской области имелись только открытые столы, чтобы разложить товар. Их было всего около 50 погонных метров на один рынок [3, л. 3]. Магазинов или ларьков не было вовсе. Через два года рынков уменьшилось на два, но столов стало больше, появились «крытые столы» (168 пог. м) и более капитальные сооружения – 2 павильона и 87 магазинов, палаток и ларьков [4, л. 3–4]. В 1952 г. 3 рынка электрифицировали, радиофицировали 2, улучшилось благоустройство. Открытие магазина или сельмага воспринималось как закономерность: в перечне того, что появилось к 1952 г. в деревне Горы Горецкого района, «два сельских магазина» названы последними после школы, аптеки, больницы, клуба и библиотеки [5, л. 2]. А интерес вызывало яркое, масштабное явление, например открытие универмага или крупного гастронома. Тогда (Гродно, 1953 г.) информировали и об особенностях интерьера – просторный светлый зал, «зал украшен художественной лепкой», «люстры и стенные бра с красивой бронзовой арматурой», новейшее оборудование, холодильные шкафы и т. д. [6, л. 2].