

**ЭКОЛОГО-ГРАДОСТРОИТЕЛЬНЫЕ ОСОБЕННОСТИ И ПЕРСПЕКТИВЫ  
УСТОЙЧИВОГО РАЗВИТИЯ ТЕРРИТОРИИ ЮГА БЛИЖНЕГО ПОДМОСКОВЬЯ**  
ENVIRONMENTAL AND URBAN PLANNING FEATURES AND PROSPECTS FOR  
SUSTAINABLE DEVELOPMENT OF THE TERRITORY OF THE SOUTH OF THE NEAR  
MOSCOW REGION

***Аннотация.** В статье приводится характеристика территории южной части Ближнего Подмосковья с акцентом на административный центр г. Видное и описание исторических этапов градостроительного освоения территории г. Видное, а также анализ геоэкологических последствий. Кроме этого, анализируется трансформация границ населённого пункта и его структуры с момента основания в контексте геоэкологии. Также предлагаются и обосновываются различные точки зрения относительно устойчивого экологически безопасного развития города в дальнейшем.*

***Abstract:** The article provides a characteristic of the territory of the southern part of the Near Moscow region with an emphasis on the administrative center of the city of Vidnoye and a description of the historical stages of urban development of the territory of the city of Vidnoye, as well as an analysis of geoecological consequences. In addition, the transformation of the boundaries of the settlement and its structure since its foundation in the context of geoecology is analyzed. Various points of view regarding sustainable environmentally safe development of the city in the future are also proposed and justified.*

***Ключевые слова:** градостроительные особенности, освоение, геоэкологические последствия, урболандшафты, устойчивое развитие, г. Видное.*

***Key words:** urban planning features, development, geoecological consequences, urban landscapes, sustainable development, Vidnoye city.*

**Актуальность.** Направление темы исследования всё более актуально в последние годы в связи с активным развитием методов дистанционного зондирования (ДЗЗ), ростом объёмов и совершенствованием качества данных о типах землепользования и появлением новых программ для их обработки с одной стороны. С другой стороны, возникает потребность в изучении урбанизированных территорий в связи с ярко выраженным проявлением нестабильных процессов урбанизации, которая заключается в возрастании численности населения, в расширении площади населённых пунктов и увеличении плотности городской застройки и инфраструктуры, а также в сокращении роли зелёных зон и в загрязнении компонентов городской среды.

Цель – изучить градостроительные особенности с геоэкологической точки зрения южной территории Ближнего Подмосковья (г. Видное) и предложить перспективы устойчивого экологически безопасного развития.

**Краткая характеристика территории.** Видное в административном плане является центром Ленинского района Московской области [1]. Общая площадь городского округа составляет около 18,3 кв. км. Населённый пункт примыкает к южной границе Москвы по МКАДу, расположен он на левом берегу р. Битца, с востока и с юга ограничивается реками Москва и Пахра соответственно. По западной периферии города проходит федеральная трасса М4 «Дон» и Павелецкое направление железной дороги со станцией Расторгуево. Численность населения городского округа 83 92 чел. на 2022 г. Процентный вклад зелёных зон (парков и лесопарков) – около 50% [2]. Инфраструктура района в целом представлена магистралями:

Дон, Варшавское и Каширское ш, а также дорогами регионального и местного значения, в т.ч улицами и внутриквартальными проездами. История города берёт своё начало с 1920х гг. – времени дачной застройки. Границы территории постепенно расширялись, и усложнялась их конфигурация (рис. 1). Соответственно увеличилась сама площадь населённого пункта с 4,7 в советский период до нынешних 18,3 кв. км – почти в 5 раз, что весьма существенно. Это не могло не сказаться на экологической ситуации города, о чём будет более подробно сказано в таблице 1.

Особенности эколого-градостроительного развития города можно охарактеризовать следующими этапами (периодами). По данным исследований, выделяется 5 основных периодов освоения городской территории Видное, для которых свойственны определённые геоэкологические последствия. В связи с этим, представляется более подробно рассмотреть основные исторические этапы развития городского округа и их геоэкологические последствия в хронологическом порядке. Ссылаясь на описания, взятые с официальных источников [1], на открытые данные [6, 7]; и на периодизацию развития городской территории с точки зрения авторов [4], целесообразно выделить несколько этапов во взаимосвязи с геоэкологическими последствиями (таблица 1).

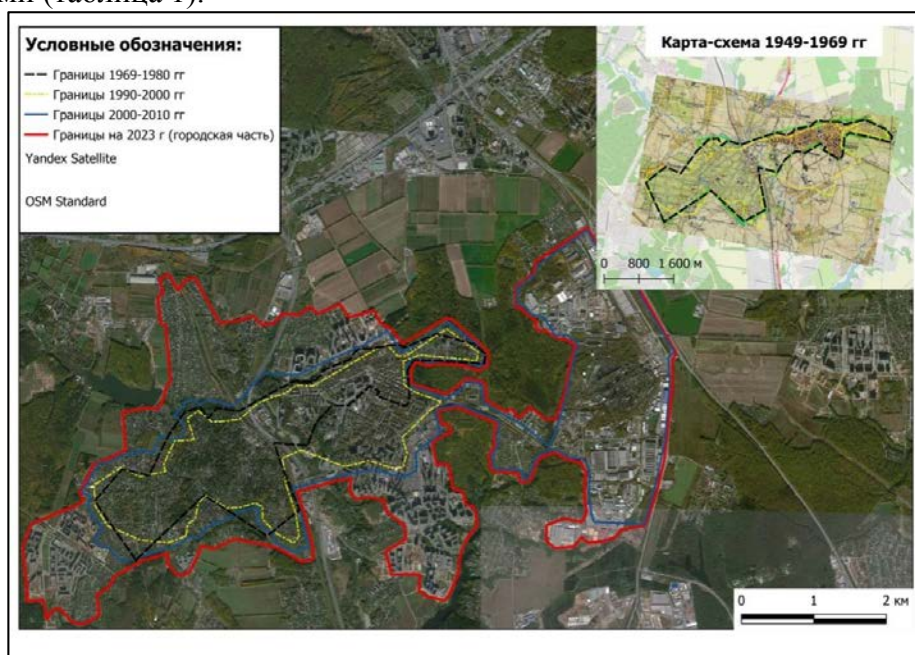


Рис. 1. Территория г. Видное и трансформация её границ с момента основания (1949 г.)

Таблица 1 – Исторические периоды градостроительного развития территории г. Видное и их геоэкологические последствия

Периоды [4]	Градостроительные особенности	Геоэкологические последствия
1.Этап дачного освоения (1920-е гг.)	Доминирование дачной и усадебной застройки (1-2 эт.)	Преобладание естественных зелёных зон
2.Начальный этап (1935-1959 гг.)	Заложение рабочего посёлка, строительство промзоны	Озеленение, постепенное увеличение доли застройки и транспортной сети
3.Советский этап (1959-1985 гг.)	Основание города (5 этажные строения), развитие предприятий и общественного транспорта	Рост доли антропогенно преобразованных ландшафтов; снижение роли зелёных комплексов и рост загрязнения природной среды
4.Постсоветский этап (1990-2000 гг.)	Активное развитие социальной сферы и личного транспорта; преобладание жилой застройки (10-12 эт.)	

5. Современный этап (с 2010-х гг. по н.вр.)	Продолжение роста города; доминирование жилой застройки (17 и более эт.)	Истощение естественных ландшафтов, увеличение плотности инфраструктуры и населения; контроль некоторых видов загрязнений
---	--	--

С нашей точки зрения, а также по мнению некоторых авторов [3, 5] перспективами по устойчивому развитию исследуемой территории служат следующие мероприятия:

- озеленение новых микрорайонов периферии города и грамотное благоустройство существующих лесопарков;
- ограничение этажности и плотности застройки территории;
- благоустройство выездных дорог для периферийных районов и развитие сети общественного транспорта;
- проведение экологической реновации;
- своевременный контроль и мониторинг загрязнений городской среды.

Выводы. В развитии городской территории выделяются 5 особенностей: дачная застройка с преобладанием зелёных зон; застройка поселкового типа с промзонами; заложение города с сохранением зелёных зон; жилищная застройка с преобладанием социальной инфраструктуры и постепенным снижением роли экологического каркаса; неконтролируемое развитие инфраструктуры и жилой застройки с подавлением экологического каркаса. Как видно, город постепенно утрачивает функцию среды и становится менее комфортным для проживания населения. Решением этой проблемы будут являться вышеобозначенные мероприятия по устойчивому развитию территории.

#### Литература:

1. Администрация городского поселения Видное Ленинского муниципального района Московской области. Официальный сайт. [Электронный ресурс]. URL: [http://vidnoe.adm-vidnoe.ru/?show=o\\_g.\\_vidnoe](http://vidnoe.adm-vidnoe.ru/?show=o_g._vidnoe) (дата обращения: 20.03.2023).
2. Мовчан М.А., Кочуров Б.И. Современные геоэкологические проблемы Ближнего Подмоскovie (на примере урбосистемы г. Видное) и перспективы устойчивого развития. Муниципальные образования регионов России: проблемы исследования, развития и управления: материалы V всероссийской межведомственной научно-практической конференции с международным участием (г. Воронеж, 10-12 ноября 2022 г) / Под общ. редакцией Р.Е. Rogozinoy. – Воронеж: Изд-во «Цифровая полиграфия». 2022. С. 355-359.
3. Тургель И.Д., Власова Н.Ю. Территориальное планирование развития городов в РФ: основные этапы формирования. Муниципалитет: экономика и управление // Теория и методология управления пространственным развитием. – 2016. - С. 5-15.
4. Чудинова О.А., Афонина М.И. Градостроительные и архитектурные особенности устойчивого развития г. Видное МО // Экономика строительства и природопользования, №3 (64). - 2017. – С. 95-100.
5. URBAN DESIGN ASSOCIATES. PPG Place, 3rd Floor, Pittsburgh, PA 15222. [Электронный ресурс] – URL: <https://www.urbandesignassociates.com> (дата обращения: 24.03.2023).
6. RETRO MAP. Сайт исторических карт [Электронный ресурс]. – URL: [http://retromap.ru/show\\_pid.php?pid=g1824](http://retromap.ru/show_pid.php?pid=g1824) (дата обращения: 01.04.2023).
7. Open Street Map, Data. Сайт открытых данных. [Электронный ресурс]. URL: <https://www.openstreetmap.org/#map=2/69.6/-74.9> (дата обращения: 01.04.2023).