

Литература:

1. Эсенев, А. История архитектуры Туркменистана / А. Эсенев. – Ашхабад, 2001.
2. Бартольд, В. В. Сочинения. Работы по истории ислама и арабского халифата / В. В. Бартольд, Т. VI. М. : Наука, 1966.
3. Жуковский, В. А. Развалины старого Мерва / В. А. Жуковский. – СПб, 1894.
4. Массон, М.Е. Средневековые торговые пути из Мерва в Хорезм и в Мавераннахр / М. Е. Массон // Тр. ЮТАКЭ. Т. XIII. – Ашхабад.: Ылым, 1966.

УДК 72.036

Е. С. Хмельницкий
старший преподаватель
Белорусско-Российский университет, Могилев

**ДРЕВЕСИНА В СТРОИТЕЛЬСТВЕ СЕЛЬСКОХОЗЯЙСТВЕННЫХ
СООРУЖЕНИЙ МОГИЛЕВСКОЙ ОБЛАСТИ В СЕРЕДИНЕ XX ВЕКА**
**WOOD IN THE CONSTRUCTION OF AGRICULTURAL STRUCTURES OF THE
MOGILEV REGION IN THE MIDDLE OF THE XX CENTURY**

***Аннотация.** В статье анализируется положительный опыт применения древесины в качестве основного строительного материала для сельскохозяйственных зданий и сооружений, построенных в Могилевской области в середине XX вв. Исследуются примеры различных сооружений с описанием архитектурно-конструктивных свойств. Рассматривается возможность применения данного опыта в современной строительной практике.*

***Abstract.** The positive experience of the wood usage as the main building material for agricultural buildings and structures that were built in the Mogilev region in the middle of the 20th century is analyzed in the article. Examples of various structures with the description of architectural and structural properties are studied. The possibility of applying this experience in modern construction practice is considered.*

***Ключевые слова:** древесина, архитектура, архитектурные особенности, эксплуатация, деревянные конструкции, Могилевская область, сельскохозяйственные сооружения.*

***Key words:** wood, architecture, architectural features, maintenance, wooden structures, Mogilev region agricultural buildings.*

Совершенствование сельскохозяйственной сферы в отдельных регионах и во всем государстве в целом является неотъемлемой частью политики стабильного существования и развития Республики Беларусь. Данный процесс невозможен без наличия соответствующей материальной базы, в том числе в виде различных производственных и хозяйственных зданий и сооружений. Однако, в условиях общемировой тенденции к экономии и сокращения затрат на материально-техническую составляющую любого процесса и изделия, строительная отрасль нуждается в обновлении подходов и методов производства работ, а также используемых материалов и архитектурно-конструктивных решений. Одним из наиболее рациональных способов решения данной задачи является использование местных ресурсов, для сокращения затрат на производство и логистику, что возвращает нас к опыту местных народных строителей. Одним из таких примеров является возведение различных объектов на территории Могилевской области в 50-х годах прошлого века. В этот исторический период политикой государства еще не было в полной мере внедрена тенденция к типовому строительству. Это было связано с достаточно большим объемом производственного и хозяйственного фонда требующего послевоенного восстановления и стремлением к

наращиванию производства сельскохозяйственной продукции во всех отраслях. Таким образом часть этих работ было рекомендовано выполнять с использованием местных материалов, таких как древесина, глина, саман и др. При этом, при грамотном подходе к их эксплуатации, такие здания и сооружения имели не временный, а капитальный характер.

Примерами строительства в 50-е гг. XX в. сооружений различного назначения из местных материалов могут служить жилые и хозяйственные постройки Бобруйского р-на (Рис. 1 а) [1] и жилые дома для работников Бобруйского фанерно-деревообрабатывающего комбината (Рис. 1б) [2]. На фотографиях, взятых из местных газет, можно видеть, что для возведения данных домов применялись достаточно простые архитектурно-конструктивные решения в виде срубных конструкций стен и висячих стропильных систем. При этом сооружения возводились самими работниками предприятия или местными жителями, не вовлеченными на данный момент в обширные сельскохозяйственные работы. Минимально применялась и механизация труда.

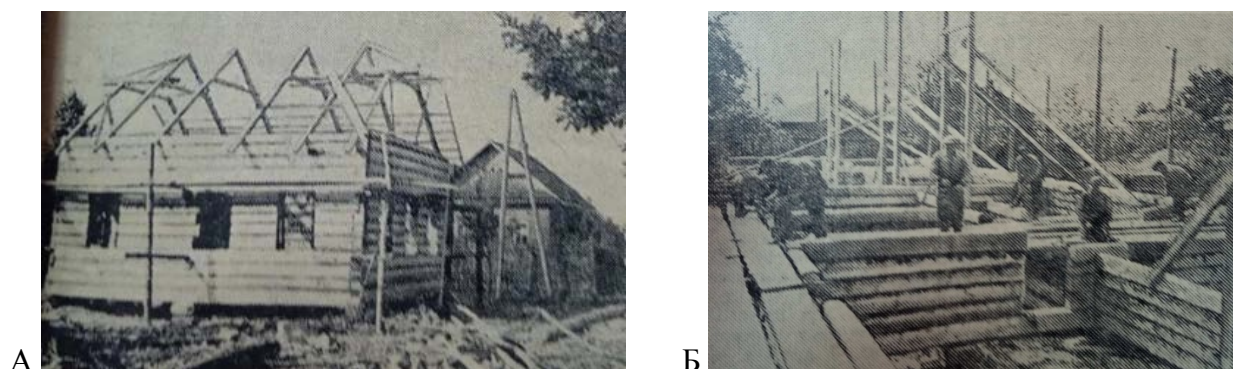


Рис. 1. Строения из местных материалов в Бобруйском р-не:
А – жилой дом. 1956 г.; Б – 12-квартирный жилой дом. 1957 г.

Но известны и более сложные архитектурные решения с использованием традиционных методов возведения, такие как колхозный свиран сельскохозяйственной артели «Гигант» (Рис. 2а) [3] и телятник на 100 голов в колхозе имени Молотова Мостоцкого сельсовета Могилевской области (Рис. 2б) [4]. Свиран стал синтезом традиционной сельской архитектуры и более масштабной архитектуры усадебных комплексов, получив открытую, на многих столбах – фактически колоннах, галерею вдоль всего здания. При этом его масштабы намекают на стремление самих колхозов к значительному наращиванию мощностей производства продукции, а сам образ зданий, заимствованный из народной архитектуры, формирует ощущение надежности.

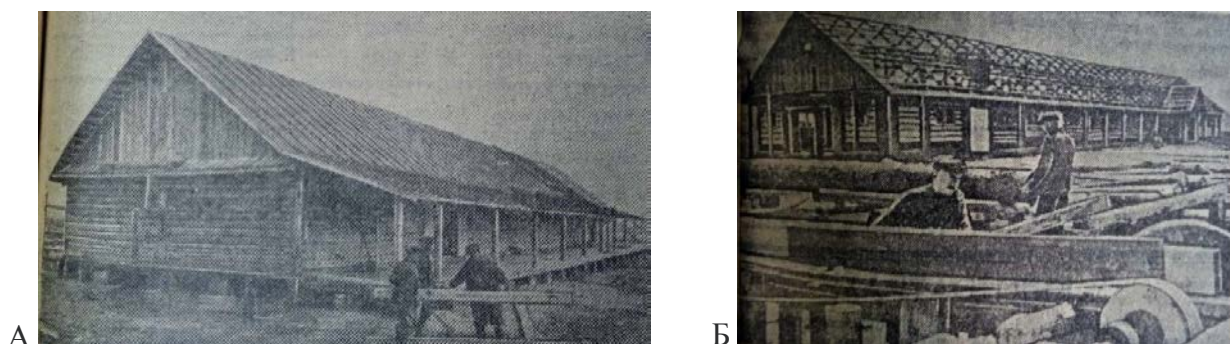


Рис. 2. Хозяйственные постройки из древесины. 1956 г.:
А – колхозный свиран; Б – телятник в Могилевском р-не

К более сложным сооружениям из местной древесины, можно отнести здание межколхозной гидроэлектростанции в Хотимске Костюковичского р-на мощностью 225 кВт (Рис. 3а) [5] и завод по переработке льна в колхозе «Красное знамя» Осиповичского р-на

(Рис. 3) [6]. Данные сооружения – пример того, что в сельском хозяйстве древесину можно использовать для возведения зданий практически любого назначения. При этом изготовление основного каркаса имеет в основном построечный характер, уменьшая логистические затраты. Этому способствует и близкое расположение исходного строительного материала.

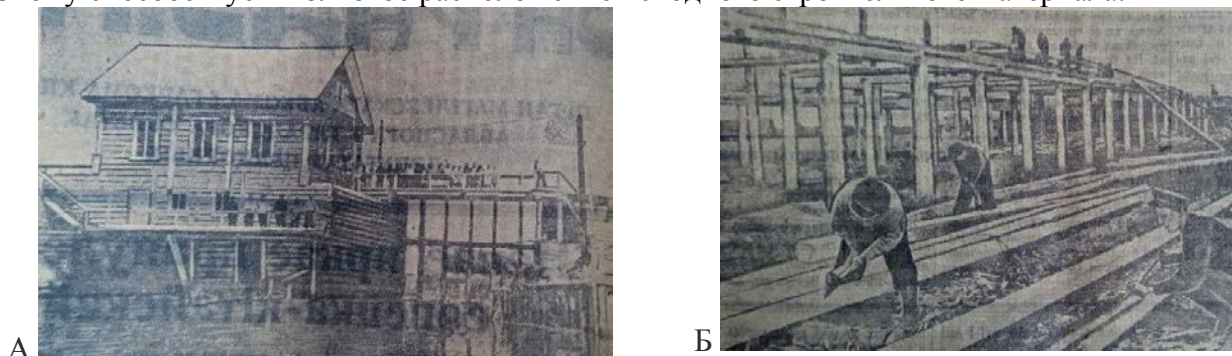


Рис. 3.. Производственные постройки из древесины. 1956 г.:
А – колхозный свирани; Б – телятник в Могилевском р-не

Помимо прочего одним из основных положительных качеств использования древесины в качестве основного конструктивного материала являлась ее привычность для всех жителей данного региона, т.к. практически каждый сельских житель проживал в домах со сходными конструктивными схемами и обладал, как минимум, базовыми навыками в области их создания и ремонта. Это сокращало затраты на обучение и подготовку строительных кадров, а также на их доставку к месту производства работ. Простота и надежность применяемых методов и материалов приводили к устойчивому и долговечному результату их труда.

В заключение требуется отметить, что в отличии от середины прошлого века, применение деревянных сооружений без дополнительного утепления является невозможным из-за изменившихся условий в области теплотехники, а именно возросших требований к теплопроводности конструкций покрытия и внешних стен. Также следует иметь ввиду что, исходя из общеевропейских тенденций экономии энергетических ресурсов на отопление и эксплуатацию помещений лучшим решением является использование большего количества материалов утепления и дополнительных конструктивных решений. Следовательно, эффективное использование деревянного каркаса должно быть взаимосвязано с изменением нагрузки вследствие дополнительного веса от соответствующих энергоэффективных решений. Также это окажет прямое влияние на общий внешний вид здания и потребует дополнительной отделки (соответствующая окраска, изготовление декоративных фахверков и др.) при условии сохранения общего образа деревянного сооружения. Несомненным плюсом древесины является и ее экологическая составляющая, а также создаваемый в помещениях микроклимат. Данные факторы не только положительно влияют на быт и здоровье работников, но оказывают благоприятное воздействие на все население через получаемую сельскохозяйственную продукцию.

Литература:

1. Гейкер, Е. Калгас будуюца / Е. Гейкер, А. Карнав // *Комуніст* – 1956. – 29 ліп. – № 91. – С.3.
2. Крацер, Д. На прыкладу гаркаўчан / Д. Крацер, А. Карнав // *Комуніст* – 1957. – 19 мая. – № 60. – С.3.
3. Шмыгун, Е. Комсамольска-маладзёжская малацільная / Е. Шмыгун, А. Карнав // *Комуніст* – 1956. – 5 каст. – № 120. – С. 3.
4. Варчэня, М. Будаўніцтва цялятнікаў / М. Варчэня, Н. Сідарав // *Магілёўская праўда* – 1956. – 14 жн. – № 160. – С. 2.
5. Беленькій, Е. Фотаздымак / Е. Беленькій // *За Радзіму* – 1952. – 19 вер. – № 188. – С. 2.
6. Карнаў, Ф. Ільназавод мае патрэбу ў дапамозе / Ф. Карнаў, А. Волкав // *Магілёўская праўда* – 1955. – 21 жн. – № 165. – С. 3.