

сущих и несомых элементов могли также быть дополнены эстетической идеей, которая иногда создавала цельный художественный образ – т. е. делала мост настоящим произведением искусства.

Литература:

1. Геродот. История в девяти книгах/пер. с древнегреч. – Л.д.: Наука, 1972.
2. Книга Марко Поло/пер. с старофр. – М.: Мысль, 1997.
3. Плутарх. Сравнительные жизнеописания/пер. с древнегреч. В 2х томах., т. 1, - М.: 1994.
4. Флавий Филострат. Жизнь Аполлония Тианского/пер. с древнегреч. – М.: Наука, 1985.
5. Челеби Эвлия. Книга путешествия/пер. с турецк. – вып. 3. Земли Закавказские и сопредельных областей Малой Азии и Ирана. – М.: Наука, 1983.

УДК 725.04:73/75(476)

30 ЛЕТ НЕЗАВИСИМОСТИ В БЕЛОРУССКОМ МОНУМЕНТАЛЬНОМ ИСКУССТВЕ И АРХИТЕКТУРЕ: СРАВНИТЕЛЬНЫЙ АНАЛИЗ

Шаппо К. Ю.

доцент кафедры «Рисунок, акварель и скульптура»
Белорусский национальный технический университет

В статье излагаются результаты сравнительного анализа достижений монументального искусства и архитектуры за первые десятилетия становления БССР и за аналогичный период независимого государства Республики Беларусь. Предлагается использовать положительный опыт советской эпохи для создания образа суверенной Беларуси, формирования национального самосознания средствами монументального искусства.

Ключевые слова: монументальное искусство, архитектура, национальная идея.

Введение. В связи с тем, что 2023 г. объявлен Годом мира и созидания (Указ № 1 от 1 января 2023 г. Президента Республики Беларусь А. Г. Лукашенко) в целях консолидации белорусского народа, укрепления в обществе идей мира и созидательного труда необходимо рассмотреть возможности совершенствования системы патриотического воспитания населения, продвижения мирных инициатив граждан и общественности, содействия межконфессиональному диалогу, посредством различных культурных инициатив [1]. В частности, предлагается воспользоваться созидательным опытом советской эпохи на этапе ее становления, проанализировав достижения в сфере культуры и искусства.

6. Шпилевский П. М. Путешествие по Польше и белорусскому краю. – Мн.: Беларусь, 2004.

ARCHITECTURE OF BRIDGES: HISTORY AND MODERNITY

Sardarov A. S.

**Doctor of Architecture, professor
Dean of the AF**

Belarusian National Technical University

There are four main functions of bridges: transport operations, sacred rites, trade operations, security. During the human history each of them influenced architectural forms and decoration of bridges. The beautiful sculptural and decorative forms were placed on bridges in different places and countries.

Keywords: communication systems, bridge architecture, art synthesis.

Поступила в редакцию 07.01.2023 г.

В 2022 г. отмечалось сто лет с основания СССР. Период становления искусства в БССР подробно рассмотрен в работах Т. Н. Котович и А. Н. Селивановой [2; 3]. Роль монументального искусства в современной Беларуси изучалась Д. А. Ивановской.

Основная часть. В статье предлагается сравнение достижений монументально-декоративного искусства и архитектуры первого периода социалистического строительства (1922–1941 гг.) и современного этапа становления Республики Беларусь (с 1991 г.). В исследование вовлечены следующие объекты: правительственные и медицинские учреждения, здания культуры.

Страна, уставшая от потрясений Первой мировой и Гражданской войн, нуждалась в восстановлении. В этих особых политических и экономических условиях зародилось совершенно новое искусство. Правительство пошло на меры, которые должны были успокоить народ, создать образ всеобщего благополучия. Так, было принято решение визуализировать в массовом сознании новые ориентиры развития общества. С этой целью в 1924 г. был

РАЗДЕЛ 2

ТЕОРИЯ И ПРАКТИКА АРХИТЕКТУРЫ

введен план монументальной пропаганды, о которой говорил В. И. Ленин и А. В. Луначарский, а позднее Л. М. Каганович. Так, у А. В. Луначарского было такое же, как и у Ленина, твердое мнение, что новая культура должна формироваться исключительно на базе мирового наследия [3, с. 26].

Первые годы советской власти сопровождались поиском средств художественной выразительности. Архитектура данного периода обратилась к классическому наследию, к традиции ар-деко. В новых условиях классическое наследие было поставлено на службу пролетариату и служило идеологическим целям. Работа велась по строительству следующих объектов: правительственные и медицинские здания, учреждения образования, науки и культуры. По мнению автора, первые десятилетия формирования новых государственных формаций сопровождались общими особенностями, проявлявшимися в сфере монументального искусства и архитектуры. Среди наиболее значимых объектов, созданных в первые 20 лет БССР, можно назвать следующие: Белорусская государственная библиотека имени Ленина (Минск, 1930-е гг., арх. Г. Лавров), Фабрика-кухня (Минск, 1934 г., И. Е. Губерт), Академия наук, Театр оперы и балета (Минск, 1930-е гг., арх. И. Лангбард) и другие (рис. 3).

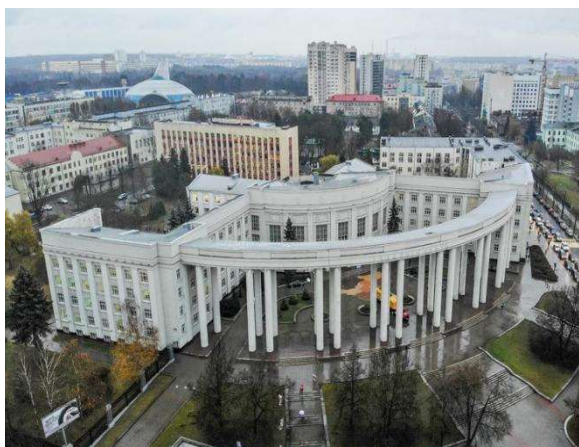


Рис. 3. Академия наук
(Минск, 1934–1939 гг., арх. И. Лангбард) [4]

С началом индустриализации в БССР были возведены многочисленные про-

мышленные предприятия: торфопредприятие «Осинторф», льнокомбинат (Орша, Витебская обл.), Бобруйский и Гомельский деревообрабатывающие комбинаты, фабрика искусственного волокна, швейная фабрика «Знамя индустриализации» (Могилев), трикотажная фабрика «КИМ» (Витебск). Все эти объекты требовали выработки новых архитектурных решений, соответствующих запросам и темпам роста молодой советской промышленности. Одновременно с масштабным строительством производственных мощностей происходил и небывалый рост городов. Их активное развитие осуществлялось в соответствии с новой идеологией. Так, была выработана пространственная структура советского города, в которой главную роль выполняли административные здания (Дом правительства, 1930–1934 гг., Минск, арх. И. Лангбард). Важная идеологическая роль отводилась культурно-просветительским объектам. Архитекторы разработали проекты рабочих клубов. Ярким примером является Дом культуры железнодорожников им. Ленина (1930 г., Гомель, арх. А. Кириллов).

При этом отдельно необходимо отметить такое уникальное явление постреволюционного искусства, как Витебская школа, повлиявшая на развитие не только мирового искусства, но и архитектуры. В 1920 г. был основан УНОВИС – витебское объединение Утвердителей нового искусства, уникальный опыт коллективного художественного мышления, предвосхитивший и вдохновивший архитектурный конструктивизм. Создатель супрематизма К. Малевич объединил вокруг себя группу единомышленников, включавшую в себя Л. Лисицкого, Л. Хидекеля, Л. Юдина, В. Ермолаеву и др. Помимо создания художественных произведений, группа активно занималась формированием городской среды посредством супрематических росписей фасадов, общественного транспорта и других объектов (рис. 4).

Л. Хидекель разработал супрематический архитектурный дизайн (рис. 5).

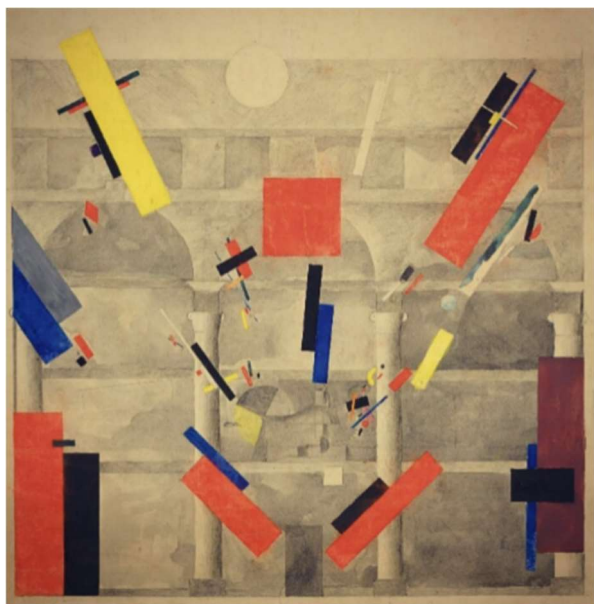


Рис. 4. В. Ермолаева.
Фасад витебского здания, 1920 г. [5]



Рис. 5. Клуб рабочих, Ленинградская обл.,
1923 г. Арх. Л. Хидекель [5]

Все практикующие скульпторы первых десятилетий БССР были либо самоучками, либо выпускниками Императорской Академии художеств. Поэтому для создания ответственных работ приглашались специалисты из Москвы и Ленинграда. Так, М. Манизер получил звание Заслуженного деятеля искусств БССР (1933 г.) за памятник В. Ленину у Дома правительства, отражающий важные вехи белорусской истории: на центральном барельефе изображены партизанская борьба, Красная Армия, ГПУ и освобождение Беларуси от белополяков, на боковых сторонах показаны промышленный рост и сельское хозяйство БССР (рис. 6).

Новое поколение белорусских мастеров обучалось в Витебском художественном техникуме, в художественных ВУЗах Москвы и Ленинграда. При этом вся сфера изобразительного искусства БССР была состав-



Рис. 6. Памятник В. Ленину, Минск,
1933 г., скульпт. М. Манизер (фото автора)

ной частью общесоюзного культурного пространства. Так, в рамках намеченной идеологической тенденции в монументальном искусстве БССР были установлены памятники революционерам авторства А. Б. Бразера и А. В. Грубе. Молодые мастера З. Азгур, А. Бембель, А. Орлов, А. Глебов и Г. Измайлов начали свой творческий путь с создания серии скульптурных портретов и рельефов для Дома Правительства в Минске (рис. 7).



Рис. 7. Рельеф в зале заседаний,
Дом Правительства, арх. И. Лагбард,
скульпт. А. Бембель, 1930-е гг. [6]

Там же были установлены монументально-декоративные росписи авторов И. Лебедева, И. Френка на тему индустриализации и коллективизации.

В это время была распространена практика командировок творческих коллективов на предприятия и колхозы для реализации заказных работ идеологической направленности.

Начало Великой Отечественной войны стало переломным моментом в развитии монументального искусства и архитектуры.

Распад СССР и возникновение независимой Республики Беларусь поставили перед правительством, художниками-монументалистами и архитекторами задачи, подобные тем, что были в первые десятилетия БССР. Кризис художественной сферы 90-х гг. XX века был обусловлен не только сменой идеологии, но и экономическими обстоятельствами. Производственная база художественных комбинатов, создававшая масштабные монументальные работы, стала приходить в упадок, монументальные цеха превратились в ремесленные мастерские. Данная тенденция привела к тому, что некоторые художественные комбинаты в областных центрах Республики Беларусь закрылись по причине отсутствия государственных заказов на монументальные работы. Школа белорусской керамики и гобелена, одна из лучших в СССР, перестала выполнять глобальные высокохудожественные задачи на долгих 15 лет. И только оформление интерьера Национальной библиотеки Республики Беларусь в 2005–2006 гг. вернуло традиционным белорусским направлениям монументального искусства былой масштаб. В связи с чем необходимо отметить, что государственная идеология неразрывно связана с монументальным искусством и архитектурой, являющихся ее «проводниками» в массы. Для успешного развития этих сфер деятельности необходимы четкие ориентиры развития общества в целом, сформулированные на общегосударственном уровне.

На современном этапе Республика Беларусь находится на стадии формирования национальной системы ценностей и приоритетов.

По сути весь 30-летний период независимости можно назвать временем становления новой идеологии, затянувшийся характер которого не позволил создать многочисленные произведения искусства национальной школы, сравнимые с шедеврами первого советского 20-летия. Так, с 1991 г. развитие монументального искусства и архитектуры было неразрывно связано со следующими периодами формирования идеологии белорусского государства:

– этап поиска новой идеологии, характеризовавшийся стагнацией архитектуры и монументального искусства (1991–1994 гг.);

– становление национальной идеи, проявившееся в строительстве общественных зданий регионального и национального значения (1994–1996 гг.).

В настоящее время в современных постройках не представлено монументальное искусство. Например, в Республике Беларусь большое значение уделяется спортивным достижениям: введены в эксплуатацию многочисленные ледовые дворцы, спортивные арены и т. д. При этом, на стадии проектирования не было заложено создание монументальных композиций, прославляющих национальные спортивные победы на международных соревнованиях, воспитывающих подрастающее поколение в гордости за свою страну, в стремлении к покорению спортивного Олимпа.

В медицинских, образовательных и досуговых учреждениях вместо произведений монументально-декоративного искусства (мозаики, витража, керамики и других) используются кустарные решения, носящие декоративный характер (например, полоса белорусского орнамента). Значительную площадь занимают информационно-деловые стенды. Такой подход не может в полной мере решить задачу создания образа суверенной Беларуси, формирования национального самосознания.

Тем не менее, эпизодические достижения имели место, хоть и не носили массовый характер. Так, в сфере монументального искусства можно отметить следующие знаковые работы: оформление Дворца Независимости Республики Беларусь (арх. В. Архангельский, худож. В. Кривоблоцкий), Национальной библиотеки Республики Беларусь (арх. В. Крамаренко, М. Виноградов, худож. В. Кривоблоцкий, скульпт. А. Дранец), создание крупных мемориальных комплексов, посвященных событиям Великой Отечественной войны: Мемориальный комплекс «Красный берег» детям – жертвам фашизма (д. Красный берег, 2006 г., арх. Л. Левин, худож. А. Великжанов, С. Каткова, А. Финский, А. Шестопалов, скульпт. М. Петруль), мемориальный комплекс «Тростенец» (Минск, 2015 г., арх. А. Аксенова, Г. Левина, скульпт. К. Костюченко, М. Петруль, А. Шаппо), Мемориальный комплекс «Памяти сожженных деревень Могилевской области» (д. Борки,

2020 г., скульпт. И. Артимович, арх. М. Левашова), Мемориальный комплекс жертвам фашизма «Куб мужества и скорби» (г. Бобруйск, 2014 г., арх. Л. Левин, Г. Левина, А. Копылов, скульпт. А. Шаппо) (рис. 8).



Рис. 8. Мемориальный комплекс жертвам фашизма «Куб мужества и скорби». Фото автора

Выводы:

– в первые годы становления БССР появляется государственный запрос на монументально-декоративное искусство, обусловленный планом монументальной пропаганды. Как результат, происходит небывалый подъем в сфере монументально-декоративного искусства и архитектуры, появляются выдающиеся произведения от авангарда до неоклассицизма;

– после обретения независимости выделяется переходный период, характеризующийся упадком системы государственного заказа. Несмотря на наличие высокохудожественных произведений в сфере монументального искусства, созданных за 30 лет независимости Республики Беларусь, они во многом являются продолжением советской традиции и характеризуются более скромным масштабом как в количественном, и в качественном отношении;

– с развитием новых средств художественной выразительности и технологий традиционное МДИ используется только для оформления выдающихся произведений архитектуры. В современных постройках отсутствуют монументальные работы в интерьерных решениях учреждений образования, спорта, досуга, за исключением некоторых объектов национального значения, т. е. можно говорить об элитарности МДИ на современном этапе;

– в интерьере общественного здания массового пользования произведения монументально-декоративного искусства вытесняются непрофессиональными декоративными решениями и информационно-деловым воздействием.

Заключение. В разработке современных монументальных решений предлагается опереться на уже имеющийся положительный опыт создания произведений в соответствии с требованиями времени и государственной идеологии периода 20–30-х гг. XX в. Вышеуказанный период характеризовался необходимостью выработки уникального образа молодой белорусской государственности, что созвучно современной проблеме, с которой столкнулось белорусское искусство и которая может быть также успешно решена.

Литература:

1. Об объявлении 2023 года Годом мира и созидания [Электронный ресурс]. – Режим доступа: <https://president.gov.by/ru/documents/ukaz-no-1-ot-1-variya-2023-g>. – Дата доступа: 15.01.2023
2. Котович, Т. В. УНОВИС. Утвердители нового искусства / Т. В. Котович. – Минск : Беларусь, 2020. – 174 с.
3. Селиванова, А. Н. Постконструктивизм. Власть и архитектура в 1930-е годы в СССР / А. Н. Селиванова – 2-е изд. – М. : БуксМАрт, 2020. – 320 с.
4. Национальной академии наук Беларуси – 100 лет [Электронный ресурс]. – Режим доступа: <https://scientificrussia.ru/articles/nacionalnoj-akademii-nauk-belarusi-100-let>. – Дата доступа: 9.01.2023
5. New art for the new world – Celebrating UNOVIS Collective at 100 [Электронный ресурс]. – Режим доступа: <https://www.counterfire.org/article/new-art-for-the-new-world-celebrating-the-unovis-collective-at-100>. – Дата доступа: 9.01.2023
6. Парламент Беларуси [Электронный ресурс]. – Режим доступа: <https://www.belarus.by/ru/government/parliament>. – Дата доступа: 12.01.2023

30 YEARS OF STATE INDEPENDENCE IN BELARUSIAN ART

Shappo K. Y.

doctoral student of the Department of
Architectural Environment Design
Belarusian National Technical University

The article provides a comparative analysis of the achievements demonstrated in the sphere of art during the first 20 years of soviet power and during the 30 years of independence of the Republic of Belarus. It is offered to use the positive experience of the soviet epoch to create the image of sovereign Belarus, to form the national self-awareness.

Keywords: monumental art, architecture, national, idea.

Поступила в редакцию 15.01.2023 г.