

УДК 339.9

JEL F15, F23, M2

<https://doi.org/10.21122/2309-6667-2023-17-148-161>

ОЦЕНКА ЭФФЕКТИВНОСТИ ИНТЕГРАЦИОННЫХ ОБЪЕДИНЕНИЙ ДЛЯ ОРГАНИЗАЦИЙ МАЛОГО И СРЕДНЕГО ПРЕДПРИНИМАТЕЛЬСТВА РЕСПУБЛИКИ БЕЛАРУСЬ

Н. А. Киселева

nkiseleva@bntu.by

аспирант, старший преподаватель кафедры «Бизнес-администрирование»
Белорусский национальный технический университет
г. Минск, Республика Беларусь

В статье предложена методика оценки эффективности интеграционных объединений для организаций малого и среднего предпринимательства Республики Беларусь, предполагающая использование комплексного двухстороннего подхода к определению влияния интеграционных процессов на развитие национальной экономики в целом и бизнеса в частности. В результате проведенного исследования была предложена матрица оценки эффективности интеграционных объединений, позволяющая определить целесообразность интеграционного сотрудничества национальной экономики исходя из приоритета развития малого и среднего предпринимательства. Разработанная методика была использована при построении организационно-экономической модели управления организациями малого и среднего предпринимательства в условиях интеграционных процессов, позволившая выработать основные стратегии их развития.

Ключевые слова: малое и среднее предпринимательство, интеграция, интеграционные объединения, интеграционное сотрудничество, стратегии развития.

Цитирование: Киселева, Н. А. Оценка эффективности интеграционных объединений для организаций малого и среднего предпринимательства Республики Беларусь / Н. А. Киселева // Экономическая наука сегодня : сб. науч. ст. / БНТУ. – Минск, 2023. – Вып. 17. – С. 148–161. <https://doi.org/10.21122/2309-6667-2023-17-148-161>

Введение. В нынешних условиях структурных изменений в мировой экономике, осложнения геэкономической ситуации вокруг Беларуси актуализируются проблемы выбора направлений внешней торговли, а также оценки перспектив развития сотрудничества в рамках интеграционных объединений.

Целесообразность создания интеграционного объединения обуславливается получением участниками, входящими в его состав, дополнительных экономических выгод. Совпадающие или взаимодополняющие интересы государств-партнеров ложатся в основу выбора дальнейшей стратегии интеграционного взаимодействия. При реализации интеграционного потенциала учитываются конкурентные преимущества, совместное использование которых позволит добиться положительного интеграционного эффекта, достижение которого невозможно или менее эффективно без интеграционного взаимодействия.

Основоположниками теоретических подходов к определению интеграционного взаимодействия являются П. Гонидек и Р. Шарвэн, применившие системный подход к изучению данной категории [1]. Существенный вклад в формирование и изучение региональной интеграции внесли такие исследователи, как Б. Балаша, Р. Куденхове-Калерги, Л. Линдберг, Э. Хаас, которые на основе анализа первых результатов интеграции, описали преимущества и негативные последствия интеграционного объедине-

ния, что позволило в дальнейшем усовершенствовать механизмы интеграционного взаимодействия стран [2–5].

О результатах участия в интеграционных процессах Республики Беларусь можно судить по географии внешней торговли за 2021 г., которая характеризуется наибольшим удельным весом торговли товарами со странами – участниками интеграционного объединения ЕАЭС, что составляет 50,6 % от внешнеторгового оборота. На страны СНГ (без ЕАЭС) приходится 10,4 %, ЕС – 20 % и остальные страны – 19,1 %. При этом доля оборота услуг Республики Беларусь в 2021 г. со странами – участниками ЕАЭС составила 22,7 %. Наибольшая доля экспорта и импорта услуг в 2021 г. пришлось на транспортные услуги (42,8 % и 44,6 % соответственно) и на экспорт компьютерных, телекоммуникационных и информационных услуг – 31,4 %¹.

Функционируя в условиях интеграционных объединений организации малого и среднего предпринимательства являются особенно чувствительными к интенсивности изменений интеграционных процессов. Любая неопределенность вынуждает их оперативно принимать управленческие решения о перспективах дальнейшего экономического развития в пределах внутренних рынков или переориентации торговых потоков и расширении масштабов бизнеса в рамках интеграционного сотрудничества. Тем не менее неустойчивость современной мировой экономики и одновременно высокая степень мобильности и адаптивности малого и среднего предпринимательства позволяют ему быть существенным резервом обеспечения экономического развития страны. Так, улучшение условий ведения бизнеса в странах – участницах ЕАЭС увеличило количество организаций малого предпринимательства и их оборот в интеграционном объединении. К 2019 г. оборот организаций малого и среднего предпринимательства увеличился на 19 % по сравнению с 2014 г., последним годом перед образованием интеграционного объединения ЕАЭС, а темп прироста количества субъектов предпринимательства в 2018 г. составил 30,8 %².

Выбор стратегии интеграционного сотрудничества зависит от целей и экономических особенностей участников. Определяющим фактором в выборе альтернатив интеграционного взаимодействия является расчет ожидаемой экономической эффективности. По мере своего развития интеграционное сотрудничество в объединении может усиливаться и расширяться, включая в сферу интеграционного взаимодействия новые виды деятельности и сектора экономики. С учетом поставленной цели исследования представляется весьма актуальным и целесообразным провести оценку эффективности интеграционных объединений в секторе малого и среднего предпринимательства.

Результаты и их обсуждение. Аналитический этап предлагаемой методики оценки эффективности интеграционных объединений для организаций малого и среднего предпринимательства Республики Беларусь предполагает расчет частных, обобщающих и комплексных показателей эффективности интеграции, характеризующих общеэкономическое состояние страны и внутриорганизационное состояние малого и среднего предпринимательства.

Процесс определения целесообразности взаимодействия в интеграционном объединении предлагается рассматривать в двух направлениях: с точки зрения влияния интеграционных процессов на развитие экономики в целом и организации малого и среднего предпринимательства в частности, с выделением следующих этапов.

На первом этапе предлагается провести ретроспективную оценку эффективности интеграционного объединения в разрезе общеэкономического состояния страны.

¹ Беларусь в цифрах: статистический справочник. – Минск: Национальный статистический комитет Республики Беларусь, 2022. – 68 с.

² Внешняя торговля Республики Беларусь: статистический сборник. – Минск: Национальный статистический комитет Республики Беларусь, 2021. – 204 с.

На основе сгруппированной системы показателей, формирующих торговые, финансовые и миграционные потоки, предложен набор индикаторов по каждой из групп, отражающих динамику (I) общеэкономического состояния страны в i -том году после осуществления интеграционного преобразования (либо используются прогнозные данные при планировании преобразований) по отношению к году, предшествующему интеграции (таблица 1).

Таблица 1 – Показатели оценки эффективности интеграционного объединения, характеризующие общеэкономическое состояние страны

Группа показателей	Частные показатели оценки эффективности	Расчет обобщающих индикаторов
Торговые потоки ($ТП$)	Прирост валового внутреннего продукта ($ВВП_i$)	$I_{ТПi} = I_{ВВПi} \times I_{Si} \times I_{Дмпi} \times I_{ОВTi}$
	Количество субъектов МСП (S_i)	
	Доля организаций малого и среднего предпринимательства в валовой добавленной стоимости ($Д_{МСПi}$)	
	Оборот внешней торговли интеграционного объединения ($ОВTi$)	
Финансовые потоки ($ФП$)	Объем иностранных инвестиций (I_i)	$I_{ФПi} = I_{Иi} \times I_{Нi}$
	Объем налоговых поступлений от малого и среднего предпринимательства (H_i)	
Миграционные потоки ($МП$)	Число вновь созданных рабочих мест (PM_i)	$I_{МПi} = I_{PMi} \times I_{ЧЗi} \times I_{ЗПi}$
	Численность занятых в малом и среднем предпринимательстве ($ЧЗ_i$)	
	Размер среднемесячной заработной платы в малом и среднем предпринимательстве ($ЗП_i$)	

Источник: авторская разработка.

Расчет комплексного коэффициента эффективности интеграционного объединения ($I_{ЭИОi}$), определяемого как среднее геометрическое обобщающих индикаторов по каждой группе, предлагается произвести, используя формулу:

$$I_{ЭИОi} = \sqrt[3]{I_{ТПi} \times I_{ФПi} \times I_{МПi}}, \quad (1)$$

где $I_{ТПi}$ – индекс торговых потоков;

$I_{ФПi}$ – индекс финансовых потоков;

$I_{МПi}$ – индекс миграционных потоков.

Чем выше $I_{ЭИОi}$, тем эффективнее взаимодействие в интеграционном объединении. На втором этапе предполагается провести ретроспективную оценку внутриорганизационной эффективности малого и среднего предпринимательства.

На основе сгруппированной системы показателей, позволяющей оценить рыночное положение организаций малого и среднего предпринимательства, общую и оперативную эффективность его деятельности, объем привлекаемых инвестиций, влияние транзакционных издержек, предложен набор обобщающих индикаторов

по каждой из групп, отражающих динамику внутриорганизационного состояния в i -том году после осуществления интеграционного преобразования (либо используются прогнозные данные при планировании преобразований) по отношению к году, предшествующему интеграции (таблица 2). При расчете темпов роста (I) по группе транзакционных издержек необходимо провести корректировку с учетом того, что положительная динамика по данному критерию снижает эффективность, поэтому с целью определения комплексного коэффициента предлагается, наоборот, данные года, предшествующего интеграции, делить на год после интеграционных преобразований.

Таблица 2 – Показатели оценки эффективности интеграционного объединения, характеризующие внутриорганизационное состояние

Группа показателей	Частные показатели оценки эффективности	Расчет обобщающих индикаторов
Эффективность деятельности (\mathcal{E})	Чистая прибыль ($П_{чи}$)	$I_{\mathcal{E}i} = I_{П_{чи}} \times I_{BP_i} \times I_{R_{пpи}}$
	Объем выручки (BP_i)	
	Рентабельность продукции ($R_{пpи}$)	
Положение на рынке (P)	Доля организации малого и среднего предпринимательства в общем обороте по виду деятельности ($ДО_i$)	$I_{Pi} = I_{ДО_i} \times I_{ROS_i}$
	Рентабельность продаж (ROS_i)	
Инвестиции (I)	Доля инвестиций в основной капитал в среднегодовой стоимости долгосрочных активов ($ИДА_i$)	$I_{Ii} = I_{ИДА_i} \times I_{K_{обi}} \times I_{ДИП_i}$
	Коэффициент обновления долгосрочных активов ($K_{обi}$)	
	Доля инновационной продукции в общем объеме отгруженной ($ДИП_i$)	
Оперативная эффективность ($O\mathcal{E}$)	Производительность труда ($ПТ_i$)	$I_{O\mathcal{E}i} = I_{ПТ_i} \times I_{\Phi O_i} \times I_{K_{каи}} \times I_{MO_i}$
	Фондоотдача (ΦO_i)	
	Оборачиваемость краткосрочных активов ($K_{каи}$)	
	Материалоотдача (MO_i)	
Транзакционные издержки (TI)	Доля расходов на транспортировку и реализацию в себестоимости ($Д_{mpi}$)	$I_{TIi} = I_{Д_{mpi}} \times I_{K_{дзi}}$
	Доля просроченной дебиторской задолженности в выручке от реализации ($K_{дзi}$)	

Источник: авторская разработка.

Комплексный коэффициент эффективности субъектов малого и среднего предпринимательства ($I_{\mathcal{E}MСПi}$), предлагается определить, как среднее геометрическое обобщающих индикаторов по каждой группе, используя формулу:

$$I_{\mathcal{E}MСПi} = \sqrt[5]{I_{\mathcal{E}i} \times I_{Pi} \times I_{Ii} \times I_{O\mathcal{E}i} \times I_{TIi}}, \quad (2)$$

где $I_{\mathcal{E}i}$ – индекс эффективности деятельности;

I_{Pi} – индекс положения на рынке;

I_{Ii} – индекс инвестиций;

$I_{OЭi}$ – индекс оперативной эффективности;

$I_{Тi}$ – индекс трансакционных издержек.

Чем выше $I_{ЭМСПi}$, тем эффективнее функционирование малого и среднего предпринимательства в условиях интеграционного объединения.

Таким образом, комплексный двухсторонний подход в оценке эффективности функционирования организаций малого и среднего предпринимательства в условиях интеграционных объединений с использованием предложенных систем показателей, позволит измерить влияние интеграционных процессов на развитие экономики в целом и организаций предпринимательства в частности.

На третьем этапе проводится экономическая оценка эффективности интеграционных объединений в соответствии с предлагаемой матрицей (таблица 3), отражающей интеграционный потенциал объединения с учетом приоритета развития малого и среднего предпринимательств в нем. Целесообразность интеграционного сотрудничества зависит от комбинации сценариев изменения общеэкономического состояния страны и ожидаемых результатов функционирования малого и среднего предпринимательства в условиях интеграционного объединения. Положительный экономический эффект в отношении государства одновременно может быть отрицательным или безразличным для организаций малого и среднего предпринимательства. Экономическое безразличие является случаем неопределенности, в котором интеграционное объединение не несет дополнительных выгод. Однако отсутствие какой-либо тенденции в краткосрочной перспективе может привести к положительному эффекту – в долгосрочной. В связи с этим целесообразно проводить оценку в динамике за ряд лет.

Таблица 3 – Матрица оценки эффективности интеграционных объединений

		Сценарий изменения общеэкономического состояния страны в условиях интеграционного объединения					
		А		Б		В	
Сценарий функционирования малого и среднего предпринимательства (МСП) в условиях интеграционного объединения	1	$I_{ЭИОi} < 1$	Экономически не эффективно для государства	$I_{ЭИОi} < 1$	Экономически не эффективно для государства	$I_{ЭИОi} < 1$	Экономически не эффективно для государства
		$I_{ЭМСПi} < 1$	Экономически не эффективно для МСП	$I_{ЭМСПi} = 1$	Экономически безразлично для МСП	$I_{ЭМСПi} > 1$	Экономически эффективно для МСП
	2	$I_{ЭИОi} = 1$	Экономически безразлично для государства	$I_{ЭИОi} = 1$	Экономически безразлично для государства	$I_{ЭИОi} = 1$	Экономически безразлично для государства
		$I_{ЭМСПi} < 1$	Экономически не эффективно для МСП	$I_{ЭМСПi} = 1$	Экономически безразлично для МСП	$I_{ЭМСПi} > 1$	Экономически эффективно для МСП
	3	$I_{ЭИОi} > 1$	Экономически эффективно для государства	$I_{ЭИОi} > 1$	Экономически эффективно для государства	$I_{ЭИОi} > 1$	Экономически эффективно для государства
		$I_{ЭМСПi} < 1$	Экономически не эффективно для МСП	$I_{ЭМСПi} = 1$	Экономически безразлично для МСП	$I_{ЭМСПi} > 1$	Экономически эффективно для МСП
Нецелесообразно			Нецелесообразно			Целесообразно $I_{ЭИОi} > I_{ЭМСПi} > 1$	

Источник: авторская разработка.

На четвертом этапе по итогам анализа делаются выводы об эффективности интеграционных объединений для организаций малого и среднего предпринимательства и целесообразности проведения интеграционных преобразований.

Преимущества предложенной методики комплексной оценки эффективности интеграционного объединения для организаций малого и среднего предпринимательства заключаются в том, что она:

- выполняется на основе данных статистической отчетности;
- базируется на системном подходе и позволяет получить комплексную оценку эффективности функционирования организаций малого и среднего предпринимательства в условиях интеграционного объединения;
- является универсальной и позволяет сравнивать деятельность организаций малого и среднего предпринимательства различных сфер деятельности, функционирующих в условиях интеграционного объединения;
- позволяет оперативно принимать управленческие решения.

Данную методику оценки эффективности интеграционных преобразований можно использовать при построении модели управления организациями малого и среднего предпринимательства в условиях интеграционных объединений, а также в разработке основных стратегий их развития.

Становление и развитие малого и среднего предпринимательства в интеграционном объединении предполагает выработку согласованных мер по формированию организационно-экономической модели управления его деятельностью (рисунок 1). Создание условий для эффективного функционирования субъектов малого и среднего предпринимательства в интеграционном взаимодействии подразумевает содействие в достижении целей и интересов бизнеса с учетом приоритетов государства и направлений развития объединения. К приоритетным задачам в достижении поставленных целей организаций малого и среднего предпринимательства можно отнести: выход на международный рынок, увеличение инвестиций в активы, сокращение транзакционных издержек и рисков, увеличение эффективности использования ресурсов, получение льгот и преференций при участии в интеграционных процессах; национальной экономики на уровне государства: повышение инновационной и социальной активности бизнес-структур, увеличение доли малого и среднего предпринимательства в валовой добавленной стоимости, объеме налоговых поступлений, количестве созданных рабочих мест, усиление конкурентоспособности и «расширение пространства» национальной экономики; интеграционного объединения: создание равных условий хозяйствования для предприятий-членов интеграционного объединения, активация отраслевого и межотраслевого сотрудничества, создание условий для перехода на инновационный вектор развития, сотрудничество при реализации инвестиционных проектов, цифровая трансформация промышленности и другие.

Реализация взаимодействия в интеграционном объединении на трех уровнях даст более значимый результат в развитии предпринимательства, чем по каждому в отдельности, что позволит существенно расширить границы и возможности функционирования субъектов малого и среднего предпринимательства.

Основные этапы развития малого и среднего предпринимательства в интеграционном объединении можно разделить на:

1. идентификация понятия «малое и среднее предпринимательство» с выделением четких институциональных ограничений размера бизнеса;
2. создание условий и нормативно-правовой базы для функционирования организаций малого и среднего предпринимательства;
3. утверждение законодательства в сфере малого и среднего предпринимательства в интеграционном объединении;
4. создание унифицированной формы отчетности для субъектов малого и среднего предпринимательства;
5. разработка единой методологии анализа, прогнозирования развития и оценки эффективности малого и среднего предпринимательства.

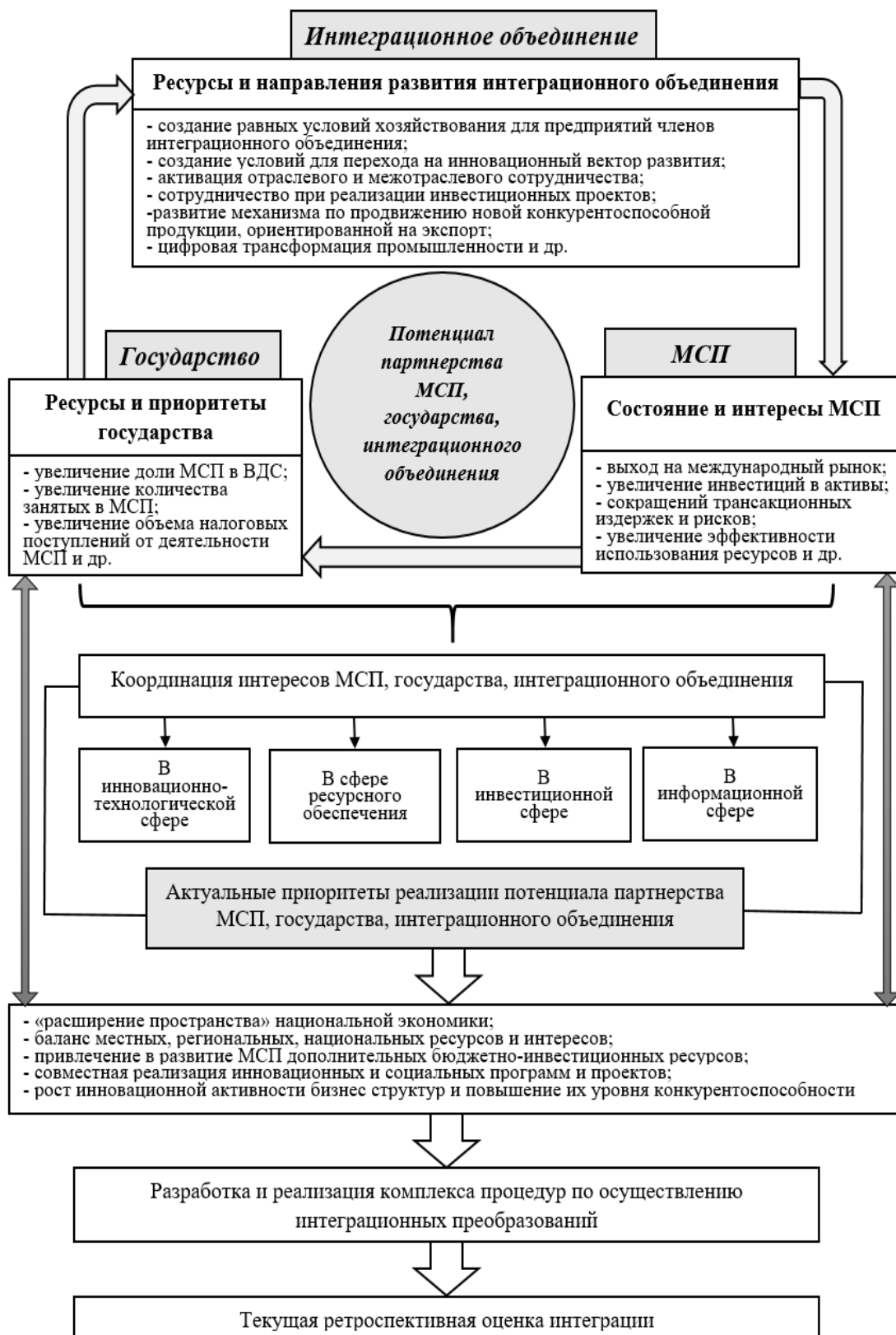


Рисунок 1 – Организационно-экономическая модель управления организациями малого и среднего предпринимательства в условиях интеграционных процессов

Источник: авторская разработка.

При построении организационно-экономической модели управления малым и средним предпринимательством в условиях интеграционных процессов с учетом целей и интересов участников всех уровней вырабатываются единые приоритеты реализации потенциала партнерства, основанные на сотрудничестве в научно-технической, производственной, экономической и информационной сферах, данная взаимосвязь обуславливается необходимостью «парадигмальной замены модели выживания отечественных предприятий реального сектора экономики на модель новой индустриализации, подразумевающей формирование новой структуры народного хозяйства, основой которой должен стать сверхиндустриальный промышленный уклад» [6, с. 445]. Основные задачи данных сфер интеграции сводятся к управлению инновационным развитием организаций малого и среднего предпринимательства, освоению новых производств, использованию ресурсного и финансового потенциала участников, созданию единого информационного пространства взаимодействия в интеграционном объединении.

Процесс выбора направлений интеграционного взаимодействия организаций малого и среднего предпринимательства представлен на рисунке 2. Принятие окончательного решения в выборе направления дальнейшего развития в условиях интеграционного сотрудничества осложняется большим спектром многовекторных взаимосвязей, как вертикального, так и горизонтального характера.

Вертикальная интеграция позволяет расширить сферу деятельности организации малого и среднего предпринимательства в данной отрасли, а также предполагает возможность интеграционного сотрудничества с поставщиками ресурсов. В этом случае конкурентоспособность обеспечивается за счет снижения себестоимости продукции. Целесообразность такого взаимодействия определяется значительным снижением издержек, а также получением дополнительного конкурентного преимущества

Горизонтальная интеграция объединяет участников одного сегмента, имеющих схожий производственный цикл или продукт. Снижение себестоимости достигается экономией, обусловленной эффектом масштаба производства, что способствует сокращению средних издержек, производительности труда и в целом приводит к улучшению качества продукции.

Диверсификация производства позволяет расширить границы деятельности организации малого и среднего предпринимательства за пределы основного бизнеса, перейти в другие сферы деятельности. Расширение может происходить в двух направлениях: родственных и неродственных отраслей. Большинство организаций принимают решение о расширении границ функционирования в родственные отрасли, используя синергетический эффект для повышения производительности. Неродственная диверсификация целесообразна при переходе в другую сферу деятельности и отсутствии опыта ведения бизнеса в ней. Как правило, выбор неродственной диверсификации связан с извлечением прибыли в большем размере.

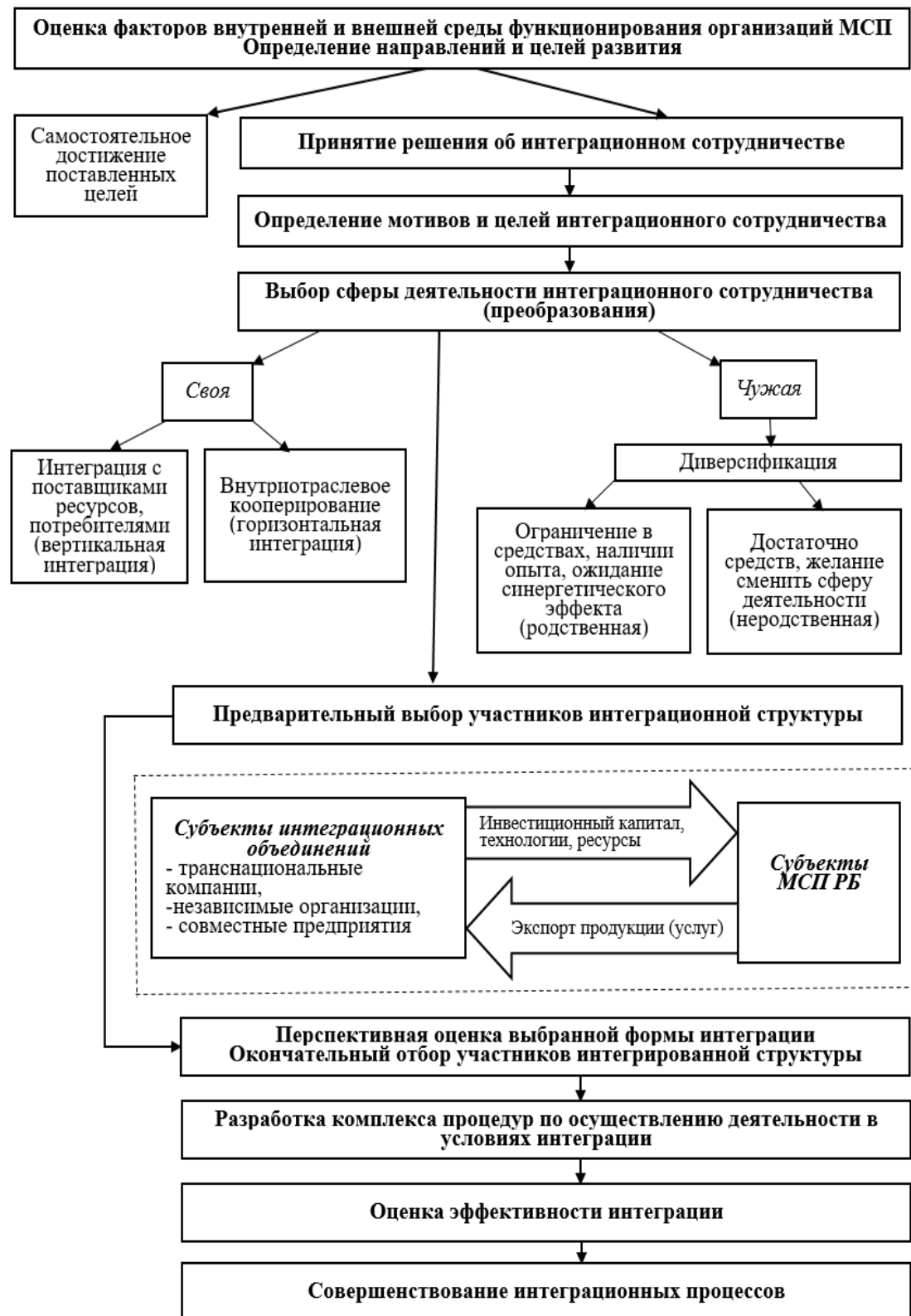


Рисунок 2 – Процесс выбора направлений интеграционного взаимодействия организаций малого и среднего предпринимательства
Источник: авторская разработка.

Проблему оценки результативности интеграционных процессов для участников интеграции позволяет решить разработанная методика оценки эффективности интеграционных объединений для организаций малого и среднего предпринимательства.

Методические рекомендации по повышению эффективности управления организациями малого и среднего предпринимательства в условиях интеграционных объединений и выбор дальнейшей стратегии их развития базируются на неубывающих темпах роста, с одной стороны, и соответствии определенного набора показателей эффективности допустимым нормативам, с другой стороны. В качестве второго предложено использование набора экономических показателей оценки эффективности деятельности организации малого и среднего предпринимательства ($P_{ЭМСП_i}$), характеризующих внутриорганизационное состояние развития в i -периоде, принадлежащих множеству эталонных (нормативных) значений эффективной деятельности малого и среднего предпринимательства (\mathcal{E}). Использование комплексного показателя эффективности функционирования субъектов малого и среднего предпринимательства в интеграционном объединении ($I_{ЭМСП_i}$) позволит оценить целесообразность сотрудничества в объединении.

Выбор стратегии устойчивого развития организациями малого и среднего предпринимательства в условиях интеграционных объединений можно разделить на следующие этапы:

1. Анализ темпов роста малого и среднего предпринимательства по валовой выручке (Tr_{TR}), что позволит установить наличие или отсутствие спада производства и учесть стоимостной количественный критерий отнесения к субъектам малого и среднего предпринимательства при расширении масштабов бизнеса на втором этапе [7].

2. Проверка соблюдения институциональных ограничений размера бизнеса по количеству работников и предельным значениям валовой выручки (TR_{max}).

3. Анализ соответствия объемов производства (Q_i) спросу (D_i). В результате оценки принимаются решения по обеспечению неубывающих темпов роста объемов производства, включая поиск в короткие сроки перспективных сегментов рынка.

4. Анализ соответствия выбранного набора показателей эффективности ($P_{ЭМСП_i}$) эталонным значениям \mathcal{E} . В результате оценки принимаются решения по обеспечению эффективного функционирования организации малого и среднего предпринимательства на внутреннем рынке.

5. Анализ на основе комплексного коэффициента эффективности функционирования субъектов малого и среднего предпринимательства в условиях интеграционного объединения $I_{ЭМСП}$. В результате оценки принимаются решения по обеспечению эффективного развития организации малого и среднего предпринимательства в условиях интеграционного сотрудничества, включая выход на внешние рынки объединения.

Таким образом, заданные условия формируют множество сценариев развития, идентифицирующих состояние организации малого и среднего предпринимательства и определяющих выбор стратегии ее дальнейшего функционирования (таблица 4).

Таблица 4 – Выбор стратегии развития организациями малого и среднего предпринимательства в условиях интеграционных объединений

Сценарий развития	Темпы роста валовой выручки (Tr_{TR})	Институциональные ограничения размера бизнеса TR_{max}	Соответствие объемов производства (Q_i) спросу (D_i)	Соответствие показателей $П_{ЭМСП_i}$ - анализа эталонным значениям \mathcal{E}	Комплексный показатель эффективности функционирования МСП в условиях интеграционного объединения $I_{ЭМСП}$	Стратегия развития
CP1	$Tr_{TR} > 1$	$TR_i \leq TR_{max}$	$D_i > Q_i$	$П_{ЭМСП_i} \in \mathcal{E}$	–	Развитие на внутреннем рынке
			$Q_i > D_i$	$П_{ЭМСП_i} \in \mathcal{E}$	$I_{ЭМСП} < 1$	Поиск новых рынков на национальном уровне, диверсификация
		$TR_i \geq TR_{max}$	$Q_i > D_i$	$П_{ЭМСП_i} \in \mathcal{E}$	$I_{ЭМСП} \geq 1$	Выход на рынки интеграционного объединения
			$D_i > Q_i$	$П_{ЭМСП_i} \in \mathcal{E}$	–	Трансформация малого бизнеса в средний, среднего – в крупный
CP2	$Tr_{TR} > 1$	$TR_i \leq TR_{max}$ $TR_i \geq TR_{max}$	$Q_i > D_i$	$П_{ЭМСП_i} \notin \mathcal{E}$	$I_{ЭМСП} < 1$	Совершенствование реализации продукции, логистических потоков, кредитно-финансовых отношений и т. д.
			$D_i > Q_i$		$I_{ЭМСП} \geq 1$	Интеграционное сотрудничество (кооперация, интеграция с поставщиками ресурсов, совместное предприятие)
CP3	$Tr_{TR} < 1$	$TR_i \leq TR_{max}$	$Q_i > D_i$	$П_{ЭМСП_i} \in \mathcal{E}$	$I_{ЭМСП} < 1$	Выход на новые национальные рынки, диверсификация, изменение локаций, реорганизация и перепрофилирование
			$D_i > Q_i$		$П_{ЭМСП_i} \notin \mathcal{E}$	$I_{ЭМСП} \geq 1$
		$TR_i \geq TR_{max}$	$Q_i > D_i$	$П_{ЭМСП_i} \in \mathcal{E}$		$I_{ЭМСП} < 1$
			$D_i > Q_i$		$I_{ЭМСП} \geq 1$	Интеграционное сотрудничество (кооперация, интеграция с поставщиками ресурсов, совместное предприятие)
CP4	$Tr_{TR} = 1$	$TR_i \leq TR_{max}$	Нулевые темпы прироста валовой выручки. МСП находится на нижней границе устойчивого развития. Стратегия развития выбирается из CP1 и CP3			

Источник: авторская разработка.

Анализ предложенных сценариев развития позволяет выбрать наиболее предпочтительную стратегию развития, которая либо сохранит положение эффективного функционирования, либо приблизит к нему. Рассматривается четыре сценария развития событий:

1. Сценарий развития СР1 – организация малого и среднего предпринимательства находится в устойчивом состоянии, значения показателей удовлетворяют эталонным, при этом, если валовая выручка не превышает институциональное ограничение, оно может выбрать стратегию развития без существенного изменения своего положения, сохраняя приемлемые темпы роста. При превышении объемов производства над спросом переориентироваться на другие рынки сбыта как на уровне национальной региональной экономики, так и на внешние в рамках интеграционного объединения (в зависимости от $I_{ЭМСП}$). В случае нарушения институциональных ограничений, выбирается одна из следующих стратегий:

- трансформация малого бизнеса в средний, а затем в крупный бизнес;
- дезинтеграция малого и среднего предпринимательства, создание сети или диверсификация производства.

2. Сценарий развития СР2 – случай неопределенности, в которой организация малого и среднего предпринимательства находится между устойчивым и неустойчивым развитием. В связи с этим в этой ситуации могут быть использованы стратегии СР1 или СР3.

3. Стратегия развития СР3 – организация малого и среднего предпринимательства описывает как устойчивое, так и неустойчивое состояние его развития, требующее проведение дополнительного анализа соответствия набора экономических показателей $P_{ЭМСП_i}$ эталонным значениям \mathcal{E} .

Если $P_{ЭМСП_i} \in \mathcal{E}$, при этом низкие темпы роста обусловлены недостаточным спросом ($Q_i > D_i$), выбирается одна из следующих стратегий:

- поиск новых рынков, включая рынок интеграционного объединения при $I_{ЭМСП} \geq 1$;
- изменение дислокации организации;
- реорганизация, перепрофилирование или диверсификация.

При отсутствии ограничений по спросу и неудовлетворительных результатах анализа $P_{ЭМСП_i}$ не соответствующих эталонным значениям \mathcal{E} выбираются следующие стратегии:

- совершенствование реализации продукции, логистических потоков, кредитно-финансовых отношений и т. д. на внутреннем рынке при $I_{ЭМСП} < 1$;
- интеграционное сотрудничество (кооперирование, интеграция с поставщиками ресурсов, совместное предприятие) при $I_{ЭМСП} \geq 1$.

Отрицательные темпы прироста объема валовой выручки с одновременным превышением институциональной границы TR_{\max} – ситуация маловероятная.

4. Сценарий развития СР4 – случай нулевых темпов прироста валовой выручки предполагает функционирование организации на нижней границе своего устойчивого развития. Целесообразно использование сценариев СР1 или СР3.

В случае выбора направления развития без существенного изменения своего положения, организациям малого и среднего предпринимательства целесообразно использовать стратегии сценария СР1, а при развитии, направленном на снижение рисков неустойчивого состояния в перспективе, увеличение темпов роста и улучшение

набора экономических показателей $P_{ЭМСП}$, следует осуществить выбор в пользу стратегий сценария СРЗ.

Выводы. В рамках исследования раскрыт двусторонний системный подход к оценке эффективности интеграционных объединений для организаций малого и среднего предпринимательства Республики Беларусь, позволивший определить влияние интеграционных процессов на развитие национальной экономики в целом и организаций малого и среднего бизнеса, в частности. Разработанная методика оценки эффективности интеграционных объединений для организаций малого и среднего предпринимательства Республики Беларусь предусматривает объединение интегральных коэффициентов, характеризующих общеэкономическое состояние страны и внутриорганизационное состояние бизнеса в единую матрицу, позволяющую аргументированно обосновать целесообразность реализации интеграционного потенциала, конкретизировать цели развития сотрудничества в интеграционном объединении; разработать соответствующие стратегии интеграционного взаимодействия и оценить потенциальный эффект от их практического применения в условиях интеграционного объединения.

Данная методика была положена в основу формирования организационно-экономической модели управления малым и средним предпринимательством Республики Беларусь в условиях интеграционных объединений и предложена в качестве единой для оценки эффективности деятельности организаций и определения уровня влияния интеграционных процессов на них. Предложенная модель позволяет учесть цели и интересы участников на различных уровнях управления (микроуровне, региональном, национальном) и обеспечить взаимодействие научно-технических, производственных, экономических и информационных процессов. При ее разработке была учтена специфика деятельности организаций малого и среднего предпринимательства, его ограниченный размер, мобильность и адаптивность процессов принятия решений.

В рамках методических рекомендаций по повышению эффективности функционирования малого и среднего предпринимательства были выявлены типовые сценарии, возникающие при анализе эффективности деятельности организаций малого и среднего предпринимательства и предложены основные стратегии развития. Их использование позволит принимать сбалансированные решения, не только обеспечивающие рост объемов выпуска, но и улучшающих в целом эффективность производства как при функционировании на внутреннем рынке, так и при выходе на международный в рамках интеграционного сотрудничества.

В целом предложения позволят обосновать экономическую целесообразность интеграционного сотрудничества в направлении развития малого и среднего предпринимательства и тем самым создать необходимые условия его развития в интеграционном объединении, а организациям малого и среднего предпринимательства оценить перспективность расширения границ своей деятельности.

Список использованных источников

1. Gonidec, P. F. Relations internationales / P. F. Gonidec, R. Charvin. – Paris : Montchrestien, 1984. – 557 p.
2. Balassa, B. The Theory of Economic Integration / B. Balassa. – Westport : Greenwood Press Reprint, 1982. – 304 p.
3. Куденхове-Калерги, Р. Н. Пан-Европа / Р. Н. Куденхове-Калерги. – Москва : Вита Планетаре, 2006. – 168 с.
4. Lindberg, L. The Political Dynamics of European Economic integration / L. Lindberg. – Stanford : Stanford University Press, 1963. – 367 p.
5. Haas, E. The Uniting of Europe: Political, Social and Economic Forces, 1950–1957 / E. Haas. – Stanford : Stanford University Press, 1958. – 552 p.

6. Солодовников, С. Ю. Модернизация белорусской экономики и экономика рисков: актуальные проблемы и перспективы / С. Ю. Солодовников, Т. В. Сергиевич, Ю. В. Мелешко; под науч. ред. С. Ю. Солодовникова. – Минск : БНТУ, 2019. – 491 с.

7. Киселёва, Н. А. Особенности функционирования малого и среднего предпринимательства на современном этапе экономического развития / Н. А. Киселёва // Наука и техника. – 2022. – № 5. – С. 436–443.

Статья поступила в редакцию 17 октября 2022 года

EVALUATION OF THE EFFICIENCY OF INTEGRATION ASSOCIATIONS FOR ORGANIZATIONS OF SMALL AND MEDIUM BUSINESS IN THE REPUBLIC OF BELARUS

N. A. Kisseleva

Postgraduate Student,
senior Lecturer of the Department of Business Administration
Belarusian National Technical University
Minsk, Republic of Belarus

The article proposes a methodology for assessing the effectiveness of integration associations for small and medium-sized businesses in the Republic of Belarus, which involves the use of a comprehensive two-sided approach to determining the impact of integration processes on the development of the national economy in general and business in particular. As a result of the study, a matrix for evaluating the effectiveness of integration associations was proposed, which makes it possible to determine the feasibility of integration cooperation of the national economy based on the priority of developing small and medium-sized businesses. The developed methodology was used in the construction of an organizational and economic model for managing small and medium-sized businesses in the context of integration processes, which made it possible to develop the main strategies for their development.

Key words: *small and medium business, integration, integration associations, integration cooperation, development strategies.*

References

1. Gonidec, P.-F., Charvin, R. (1984) *Relations internationales*. Paris, Montchrestien.
2. Balassa, B. (1982) *The Theory of Economic Integration*. Westport, Greenwood Press Reprint.
3. Coudenhove-Kalergi, R. N. (2006) *Pan-Evropa* [Pan-Europe] Moscow, Vita Planetare. (In Russian).
4. Lindberg, L. (1963) *The Political Dynamics of European Economic integration*. Stanford, Stanford University Press.
5. Haas, E. (1958) *The Uniting of Europe: Political, Social and Economic Forces*. Stanford, Stanford University Press.
6. Solodovnikov, S. Yu., Sergievich, T. V., Meleshko, Yu. V. (2019) *Modernizaciya belorusskoj ekonomiki i ekonomika riskov: aktual'nye problemy i perspektivy* [Modernization of the Belarusian economy and the economy of risks: current problems and prospects] Minsk, BNTU. (In Russian).
7. Kiseleva, N. A. (2022) Features of the functioning of small and medium-sized businesses at the present stage of economic development. *Science and technology*. (5), 436-443. (In Russian).