

### Литература

1. Эстетика : Словарь / А. И. Абрамов [и др.]; под общ. ред. А. А. Беляева [и др.]. – М. : Политиздат, 1989. – 447 с.
2. Кашевский, П. А. Шрифтовая графика : учеб. пособие / П. А. Кашевский. – Минск : Звезда, 2014. – 192 с.

**УДК 621.798:664.14**

### **АНАЛИЗ КОНСТРУКЦИЙ И РАЗРАБОТКА ДИЗАЙНА УПАКОВКИ ДЛЯ КОНДИТЕРСКИХ ИЗДЕЛИЙ**

Садовская А.В., к.т.н., доцент кафедры «Промышленный дизайн и упаковка»  
Новикова А.И., специалист сектора по изучению конъюнктуры рынка и  
конкурентной среды СОАО «Коммунарка»  
*Белорусский национальный технический университет  
СОАО «Коммунарка», г. Минск*

Наборы конфет, шоколада и других кондитерских изделий являются одним из основных подарков на любой праздник, а также являются хорошим сувениром, отличаются от аналогичной продукции оригинальностью и технологичностью своей упаковки, формой и цветографическим решением. Важную роль при выборе продукта потребителями также оказывает его упаковка. Именно упаковка способна привлечь внимание, вызывает или не вызывает интерес покупателя к продукту, покупателя привлекают необычная форма, запоминающийся стиль, приятные на ощупь материалы, желание узнать больше о содержимом. Изучение тенденции развития кондитерской отрасли показал, что потребитель хочет видеть вкусный продукт в удобной упаковке, который приносит ему пользу. В этом и состоит важная задача белорусского производителя на сегодняшний день.

Анализ продукции кондитерской фабрики «Коммунарка» показал, что практически, вся упаковка изготавливается из картона и бумаги. Основными способами упаковывания являются: завертка, фасовка и упаковка кондитерских изделий (карамели, конфет, шоколада, печенья) в этикетку с двусторонней или односторонней закруткой, заделкой концов этикетки «в уголок», перекруткой концов этикетки, в обтяжку фольгу без бандероли, в обтяжку в фольгу с оклейкой бумажной красочной бандеролью, закруткой в бантик — «саше» или фасовкой в картонные пачки из заранее отпечатанных и высеченных красочных заготовок, в пакеты из термоспаивающегося целлофана (различных пленок) и в жестяные коробки.

Наборы кондитерских изделий (конфет, печенья, шоколада) упаковывают в картонные коробки с коррексами, изготовленными из ПЭТФ, ПВХ, ПС, в картонные коробки с прозрачным окном, в жестяные боксы, в жестяные тубы, в жестяные коробки и в текстильные мешки.

Наборы конфет СОАО «Коммунарка» выпускаются в упаковках со следующими конструктивными особенностями:

- коробка со съемной («телескопической») крышкой - коробка, закрываемая крышкой, которая является самостоятельным элементом коробки, отделенным от корпуса, изготавливается из плотного картона, который придает конструкции высокую прочность. Подобная конструкция гарантирует полную сохранность транспортируемых в ней товаров в период длительных перевозок;

- многоярусный короб, который позволяет показать разнообразный ассортимент, и привлечь больше покупателей, исходя из разнообразного выбора продукции внутри набора;

- упаковка с конструкцией «Книжка» (крышка не снимается, а открывается), состоящая из одной части, имитирующая книгу. Данная коробка изготавливается также из мелованного картона, который придает конструкции высокую прочность и позволяет нанести качественную печать. Данный короб в большинстве случаев обтягивается термоусадочной полипропиленовой пленкой, чтобы избежать непроизвольного вскрытия продукции до ее приобретения.

На данный момент в упаковках конфет СОАО «Коммунарка» наблюдается переход от прямоугольной формы наборов на квадратную, что также привлекает покупателей, позволяет расширить ассортимент продукции за счет упаковки, внести новизну без изменения кардинального дизайна в упаковке и является удобным при эксплуатации.

На полках магазинов также встречаются упаковки для наборов конфет, представляющие собой картонную упаковку со съемной крышкой в виде обечайки (пенал) (коробка, закрываемая крышкой в форме обечайки), что также позволяет удобно складывать и доставать продукцию, упаковка проста в сборке: за счет усиленной стенки позволяет хорошо держать форму, препятствуя выпадению содержимого. Материалы, которые используются для данной упаковки пригодны для упаковки пищевой продукции. Прочность, удобство, практичность конструкции, позволяет обеспечить целостность содержимого и надежную защиту при транспортировании и хранении на складах.

Встречаются также кашированные коробки подарочные с магнитом для фиксации закрытия крышки. Коробки с магнитным клапаном

изготавливаются из переплетного картона толщиной 2-3мм и поэтому имеют отличную жесткость и надежность конструкции.

Разработка нового дизайна упаковки для наборов конфет осуществлялась при подготовке дипломного проекта студентом кафедры на основе задания СОАО «Коммунарка», актуальность разработки заключалась в популяризации продукции предприятия, повышении ее узнаваемости торговой полке, упаковка должна отвечать современным направлениям дизайна, оформление должно отражать новогоднюю тематику.

Проанализировав тенденции в оформлении новогодних упаковок и изучив особенности материалов и конструкции упаковок, можно сделать вывод: сегодня потребителя привлекает новизна и оригинальность. Дизайн упаковки предложено выполнить в европейском новогоднем стиле, частично используется минималистичные элементы. Основной цвет упаковки – темно-зеленый – цвет ассоциируется с зеленью, которой украшают дома и квартиры к новому году. Название продукта, логотип предприятия предложено вынести на правую часть упаковки, представленную в виде ленты, которая огибает всю упаковку и создает вид обечайки. Основа дизайна – новогодний паттерн, состоящий из элементов веточек ели и цветов, конфет (рисунок 1а).

В декабре 2022 года в торговых сетях появилась подарочные наборы лимитированной серии шоколадных конфет «Зимняя коллекция» с яркими зимними вкусами: глинтвейн, шампанское, имбирь-лимон, трюфель (рисунок 1б) и горький шоколад «Коммунарка» с начинкой вкус имбирь-лимон. Дизайн упаковок доработан на основе предложенного концепта (рисунок 2б) [1]. Основные изменения коснулись названия продукции с учетом доработки и выделен логотип предприятия, на фуд-зоне изменены изображения конфет на изображения конфет в виде лепестков. На упаковке представлены конфеты, которые находятся внутри коробки.



а)



б)

Рисунок 1. Оформление упаковки для кондитерских изделий

Разработанный проект конструкции новогодней упаковки для набора конфет (рисунок 2) имеет картонный корпус, внутри которого расположены три выдвижные секции, а также вкладыши картонного ложементов. Кондитерская продукция (конфеты) будет размещаться внутри выдвижных секций, в отдельные ячейки, сформированные ложементом.

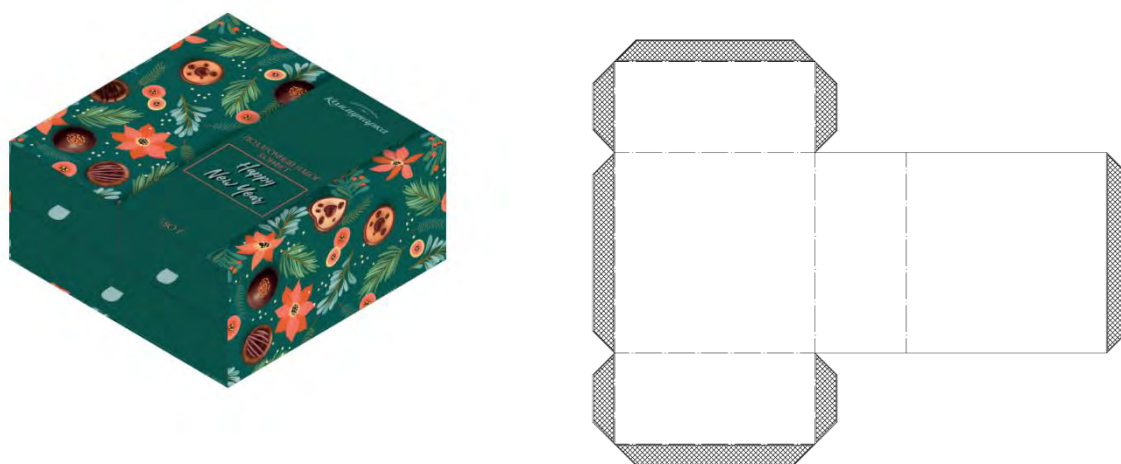


Рисунок 2. Проект конструкции картонной упаковки

Таким образом, на примере разработанной конструкции и дизайна упаковки для кондитерских изделий представлен хороший практический результат взаимодействия университета и предприятия посредством привлечения студентов для выполнения реальных, необходимых заданий для предприятий, которые могут реализовываться при выполнении курсовых и дипломных проектов студентами, при прохождении ими производственной практики, что в итоге позволяет студентам проявить себя, применить полученные знания и умения на производстве, и в итоге приводит к внедрению данных разработок на предприятиях и появлению продукции в продаже, а значит позволяет увидеть результаты своего труда на практике.

### Литература

1. «Коммунарка» выпустила зимние новинки. Электронный ресурс  
Режим доступа: <https://news.unipack.ru/91623/>. – Дата доступа: 20.02.2023.