

- символическая тематика площадей, предполагающая пропуск массовых шествий,
- стандартизированный набор функциональных объектов, которые формируют окружающую застройку, зачастую используя типовые здания.

*Литература:*

1. Архитектура зарубежных социалистических стран : Т. 12. Кн. 2 / редкол.: О. А. Швидковского (гл. ред.) [и др.]. – Ленинград ; Москва : Издательство литературы по строительству, 1977. — 578 с.

2. Зайцев Н. С. Применение принципов «критической реконструкции» к постсоветским городам / Н. С. Зайцев // Вопросы планировки и застройки городов: Материалы XXXIV международной научно-практической конференции (электронный ресурс) / редкол. : И.А. Херувимовой. – Пенза : ПГУАС, 2022 – 231 с.

3. Клинов А. Минск: путеводитель по городу солнца. — Москва: ООО Ад Маргинем Пресс, 2013. – 212 с.

УДК: 711.00

## **РЕНОВАЦИЯ И РОЛЬ ГЛАВНЫХ ПЛОЩАДЕЙ В СИСТЕМЕ ГОРОДСКИХ ОБЩЕСТВЕННЫХ ПРОСТРАНСТВ В XX-XXI ВЕКАХ**

Зайцев Н. С.

Научный руководитель – Литвинова А. А.

Белорусский национальный технический университет,  
Минск, Беларусь

Общественные пространства являются ядром реализации жизни города, они представляют собой место для взаимодействия людей, для самоуправления и дискуссий, для культурного обмена и др.

Если анализировать историю главных городских площадей, то можно выявить ряд определённых закономерностей при их формировании и самоопределении. В городах древней Греции и Рима появляется развитая система открытых пространств центра – главных улиц и нескольких площадей – Агор и Форумов. При этом масштаб городских пространств отвечал размерам человеческой фигуры. В средневековье в особо крупных городах площади строго дифференцировались по назначению. Четко выделялись торговые, соборные и ратушные. При этом в средних и небольших городах (иногда и в крупных) главная площадь была многофункциональной и носила в себе торговые, культурные и административные функции. В эпоху Возрождения в Западной Европе более тесными стали связи между площадями и улицами, их

градостроительная композиция подчинялась одной оси движения. Планировочные решения всё больше усложнялись, оставаясь при этом геометрически правильными по форме. Размеры площадей увеличивались [1].

К концу XIX начала XX века большинство «старых» городов сохраняют своё средневековое ядро, в центре которого главная площадь с главными объектами для города или для целой страны, которые формировались на протяжении столетий, например: Гранд-Плас (Брюссель, Бельгия), Староместская площадь (Прага, Чехия), площадь Святого Марка (Венеция, Италия), площадь Синьории (Флоренция, Италия) и др.

Кардинальные изменения в облике городов произошли в результате Второй мировой войны, многие города были подвержены разрушениям, послевоенная реконструкция некоторых проходила в рамках восстановления утраченных объектов (Варшава и др.), а часть других изменила свой облик до неузнаваемости ввиду модернистских идей и теоретических концепций начала XX века (Сория-и-Мата, Э. Говарда и др.). Так же огромную роль сыграла автомобилизация, к таким городам можно отнести: Берлин, Минск, Роттердам, Витебск, Дрезден и др. Рассмотрим развитие и реновацию главных площадей некоторых из этих городов.

Главным общественным, торговым, историческим и политическим центром Минска является Соборная площадь, которая была многофункциональной, сформировалась главными зданиями города (ратуша, гостиный двор, здания монастырей и др.). Она была больших размеров (площадь составила 2,75 га) и могла вместить всех горожан.

В 1793 году наступает переломный момент в жизни города и Речи Посполитой, Минск входит в состав Российской империи, становится центром Минской губернии. В это время Екатерина II проводит градостроительную реформу, по которой свободная планировка города, следовавшая логики рельефа и функциональным запросам горожан, заменяется квартальной застройкой с чёткой сеткой улиц. Многие российские города теряют свой «средневековый» центр, например старая деревянная застройка внутри кремля в Москве была полностью вычищена. С вновь вошедшими в империю городами поступают более гуманно: формируются новые улицы и новые административные центры на свободных территориях. Так, например, в Вильнюсе появляется Георгиевский проспект (сейчас Гедимина), в Риге – Александровская улица (сейчас улица Бривибас), в Минске – улица Захарьевская. Новый административный центр Минска должен был расположиться на месте сегодняшнего Александровского сквера, в месте пересечения двух главных городских улиц Захарьевской и бывшей Центральной – Губернской. Но ввиду сложной экономической ситуации никакого строительства не последовало (рис.1).



*Рис. 1- Аэрофотосъемка центральной части Минска, 1917 г.*

Соборная площадь сохраняла своё главенствующее положение, даже после 1919 года, когда Минск становится столицей БССР. Положение изменяется в 1934 году со строительством Дома правительства и формированием площади Ленина – началом Ленинской улицы. После Великой Отечественной войны почти полностью разрушенные постройки Верхнего города не восстанавливали, а разбирали и перестраивали. Соборная площадь утратила довоенный архитектурный образ, а к началу 50-х годов XX века и значение главной площади.

По генеральному плану реконструкции Минска роль главной площади отводилась месту пересечения уже упомянутых ранее улиц Губернской и Захарьевской, переименованных в Ленинскую улицу и Ленский проспект. Там образовывалась Центральная площадь, под которую был вычищен квартал старой застройки. Проводилось несколько конкурсов по застройке площади, в которых участвовали И. Лангбард, М. Парусников, В. Король, М. Осмоловский и др. [2]. По итогу получилось около тридцати проектов, но поиски лучшего продолжались. С 1957 по 1980 год Центральная площадь представляет собой большое линейное пространство 190 на 110 м для проведения торжественных мероприятий (рис. 2).



*Рис. 2 - Центральной площади 1950-е годы*



*Рис. 3 - Современный вид Октябрьской площади*

В 1985 году на Центральной (теперь уже Октябрьской) началось строительство Дворца культуры БССР (Дворца Республики), которое длилось 17 лет. Сегодня площадь по-прежнему представляет из себя большое открытое пространство, используемое лишь для проведения праздников и массовых мероприятий (рис. 3).



*Рис. 4 – Хофплейн в начале XX века*

Рассмотрим далее Роттердам, столицу Голландии. В довоенном Роттердаме главная площадь Хофплейн представляла оживлённое общественное пространство – сердце города, в котором сходились 14 улиц, 3 водных пути и пересекались две железнодорожные дороги. После бомбардировок Люфтваффе столица Голландии навсегда кардинально изменила свой облик (рис. 4).

В 1941 году по первому плану реконструкции Виттевена количество сходящихся дорог сокращено до пяти, сохраняется вытянутая форма площади 450 м. Площадь обрамляется застройкой со всех сторон и доминантой в виде дворца «Промышленности» (рис. 5). В публичном конкурсе принимают участие 80 архитекторов. Результаты конкурса были неутешительны, в 1942 году вместо дворца планируют возвести новую городскую ратушу, но в 1946 году план реконструкции подвергается корректировке Корнелисом Ван Тра. Площадь превращается вначале в ромбовидную, а затем в круговую автомобильную развязку – более удобную форму для транспортного потока. Транспортная развязка становится центром главной площади города, городской жизни. Площадь теряет свои былые функции и перестаёт быть точкой притяжения жителей.



Рис. 5 – макет проекта Хофплеин от Виттевена



Рис. 6 – Современный вид Хофплеин

Поскольку площадь в центре кольцевой развязки недоступна из-за оживленной дороги и трамвайных путей, стоял вопрос о создании доминанты в центре. Были предложения установить колонну в честь В. Черчилля, позже 25-метровую кинетическую скульптуру Джорджа Рики. В 1966 году принято решение сделать Фонтан в восьмиугольной чаше диаметром 31 м (рис. 6). Но по-прежнему актуальным оставался вопрос застройки площади проходящей вдоль улицы Уин между Хофплей и железнодорожной станцией (позже вокзалом), данная часть города получила название центрального округа. Был снова объявлен конкурс в 1977 году, победило предложение от компании Urban Development проект Weena-Tivoli с центром развлечений в парке (рис. 8), вдохновленным Тиволи в Копенгагене.

В 1979 году городской совет решил разместить места отдыха в другом месте и застроить Уину жильем и местами отдыха по модели бульвара [3]. В итоге на Уине разместился большой парк. Улица стала представлять огромное пространство с широкой магистралью и главной развязкой в городе, не спешившей утопать в зелени (рис.7).



Рис. 7 - Парк на Уине был завершен в 1969 г.

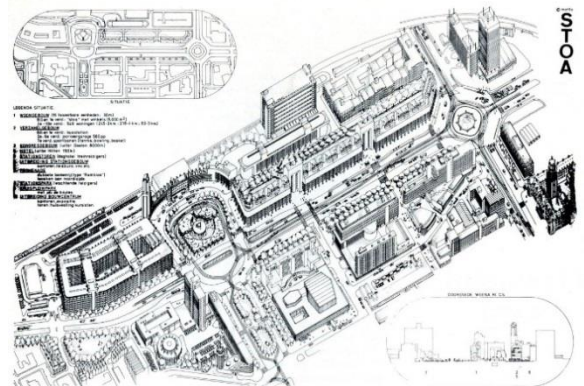


Рис. 8 - Одна из работ на конкурс идей Weena, 1977 г.

Несколько десятилетий облик города испытывал влияние архитектурных и градостроительных принципов модернизма, но архитектура времен реконструкции уступила место новым постройкам, Роттердам по праву считают столицей современной архитектуры. К XXI веку Хофплей уступает роль главной площади сети равномерно расположенных общественных пространств, таких как обновлённый Лийнбаан, роттердамский форум, рыночной улицы Бинненротте и Market Hall.

Также неоднозначна сегодняшняя судьба бывшего общественного и политического центра ГДР – ФРГ Александерплаца и Маркс–Энгельс форума. Александерплац одна из старейших площадей свою историю начинает с XIII века, но значение главного центра западного Берлина приобретает после войны, ввиду деления города на две части и утраты старого центра, а также идеологии социалистического государства предполагавшего построение нового центра новой республики.

До войны на площади происходят схожие градостроительные процессы, в начале XX века она представляет огромный транспортный узел. В 1964 году принято решение о глобальной реконструкции, в результате которой перенесены и перераспределены транспортные потоки из центра площади к её периметру. В результате площадь увеличилась в 4 раза с 18 тыс. кв. м – до 80 тыс. кв. м.

Идея создания в историческом центре Берлина ещё одной площади для демонстраций трудящихся возникла еще в начале 50-х годов. Площадь было решено расположить на месте разрушенного в годы войны района жилых и коммерческих зданий, снесенных после 1945 года. Так же важным фактором явилось ее расположение на пересечении двух главных в структуре города композиционных осей: Унтер-ден-Линден и Сталин-алее. Площадь представляет собой открытое по периметру зеленое пространство, в центре которого скульптурная группа Маркса и Энгельса. Архитектурной и смысловой доминантой стал построенный в 1976 году на месте бывшего дворца Кайзера – Дворец Республики, но снесённый после падения Берлинской стены (рис. 9, 10).

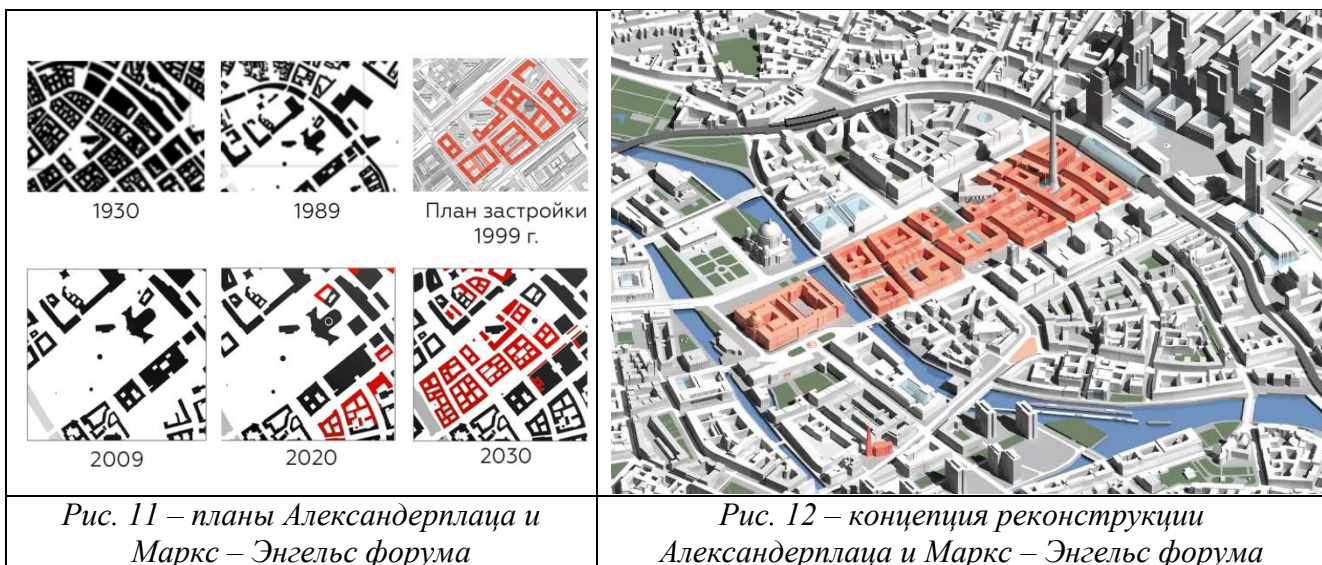


*Рис. 9 - Александерплац и Маркс – Энгельс форум довоенный вид*



*Рис. 10 - Александерплац и Маркс – Энгельс форум современный вид*

На сегодня два главных пространства центра Берлина – Александрплац и Маркс-Энгельс форум являются одним из самых сложных и спорных вопросов в планах развития города. Департаментом городского развития и жилищного строительства Сената Берлина в 2020 году был объявлен открытый конкурс идей на реконструкцию этого пространства. Итогом стал градостроительный план, разработанный Сенатом Берлина, предусматривающий проект переустройства с целью возвращения форума и площади к плотной довоенной застройке, воссозданной по принципу «критической реконструкции». Однако из-за других проблемных территорий, восстановление, которое было приоритетным, переустройство участка было отложено до 2030 года (рис 11, 12).



Главные площади выше рассмотренных городов изменили своей облик, потеряли свой человеческий масштаб в угоду возросшей роли автомобилизации, потеряли свой контекст и исторический облик под действием модернистских идей, приобрели упрощенные прямолинейные и прямоугольные формы, что привело к однообразию и во многих случаях безликости открытых пространств, отсутствие точек притяжения и многообразия функций.

Но и роль главной площади в XXI веке изменилась. Она перестала быть главным городским общественным пространством, акцент смещён на систему общественных городских пространств, на районные центры и подцентры (районы площади, парки и др.). Этот принцип хорошо иллюстрируют современные Роттердам и Минск. В Берлине же мы наблюдаем огромные пространства в центре города, которые могут вместить в себя крайне необходимые объекты для большого мегаполиса. Сегодня многие, даже «старые» главные площади городов не несут в себе столько большого многообразия функций как раньше, ввиду развития и расширения города, другого образа жизни горожан, а носят представительские функции и

событийный характер (являются праздничным, выставочным пространством городского значения). Но и понятие общественного пространства стало шире – это уже не только улицы, парки и площади, это и объекты общегородского значения – торгово-развлекательные центры, стадионы, музеи, соединяющие в себе самые разнообразные функции.

#### *Литература:*

1. Протасова Ю.А. Городские площади: вчера, сегодня // Архитектура и строительство. – 2008. – № 9. – С. 38–42.
2. Осмоловский М. Практика советского градостроительства. Минск. / [ редактор М.И.Подляшук] – Москва: Государственное издательство литературы по строи-тельству и архитектуре, 1952.- 272 с.
3. Послевоенная реконструкция. Сообщество Роттердам [Электронный ресурс]. – Электронные данные. – Режим доступа: <https://wederopbouwrotterdam.nl/en/articles/hofplein> Дата доступа: 15.10.2022

УДК 725.4

## **ПРОМЫШЛЕННАЯ АРХИТЕКТУРА ВИТЕБСКА**

Иванова Д.А.

*Научный руководитель – Сысоева О.И.*

Белорусский национальный технический университет,  
Минск, Беларусь

Ключевая роль в обеспечении развития экономики города Витебска принадлежит промышленности. Основу промышленного комплекса составляют различные отрасли, такие как: машиностроение, приборостроение, станкостроение, легкая, пищевая и другие. В настоящее время в городе можно видеть промышленные здания разного периода строительства, которые формируют застройку производственных объектов разного архитектурного качества. Часть производственных объектов работает, а некоторые находятся в заброшенном состоянии, что требует их изучения и оценки для определения направления дальнейшего использования и реконструкции.

К предприятиям периода довоенной архитектуры в области *машиностроения и станкостроения* относится предприятие **ОАО «Вистан»**.

История завода «Вистан» берет свое начало от армейской мастерской, организованной в 1914 г.. В апреле 1918 г. мастерская была преобразована в завод сельхозмашин «Красный металлист». С 1932 г. началось становление