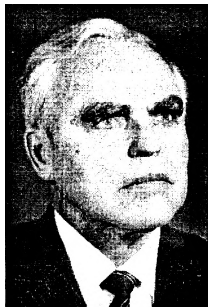


## МИНСКИЙ ЧАСОВОЙ ЗАВОД

А.В. КАЗАНЦЕВ



## Об авторе

*Алексей Васильевич Казанцев. Родился в 1922 году в Челябинской области, в крестьянской семье. Трудовой путь его начался в 1942 году. После ранения на фронте был демобилизован из армии. В 1948 году закончил Челябинский механико-машиностроительный институт. Работал технологом, начальником цеха, главным технологом, начальником производственного отдела на Челябинском часовом заводе.*

*В 1954 году назначен директором Златоустовского часового завода, а с февраля 1963 года – директором Минского часового завода. В сентябре 1963 года после присоединения Витебского завода часовых деталей был назначен генеральным директором ПО "Луч". В 1966 году ПО было упразднено и А. В. Казанцев вновь назначен директором МЧЗ. Работал на заводе до ухода на пенсию в феврале 1987 года.*

Производство приборов времени и особенно малогабаритных наручных часов базируется на высококоразвитом прецизионном станкостроении, требует специалистов высокой квалификации. Поэтому производство часов в основном сосредоточено в промышленно развитых странах. Дело не только в удовлетворении потребностей населения в бытовых часах, но и в стремлении развивать отрасли точного приборостроения.

В начале пятидесятых годов в бывшем Советском Союзе часовую промышленность составляли тринадцать заводов Главчаспрома Министерства машиностроения, на которых производились часы и детали к ним. В 1950 году в стране всего было произведено 7,566 млн. часов, в том числе 2,150 млн. наручных и карманных. Предприятиями часовой промышленности Главчаспрома выпущено 7,518 млн. штук, в том числе 1,987 млн. наручных и карманных часов. Производство часов быстро росло и уже в 1953 году их выпуск составил 12,516 млн. штук, в том числе 4,595 млн. наручных и карманных.

Несмотря на значительное увеличение производства бытовых часов, потребность населения в них не удовлетворялась. К тому же их ассортимент был весьма ограниченным. Не выпускались часы с центральной секундной стрелкой, с противоударным и пылевлагопроницаемым устройствами. Назрела необходимость в увеличении выпуска бытовых часов и расширении их ассортимента. Советом Министров СССР было принято постановление № 2224 от 22 августа 1953 года "О расширении ассортимента и об увеличении выпуска наручных и карманных часов до размеров, обеспечивающих выпуск их в 1954 году 6,5 млн. штук и в 1955

году до 8 млн. штук". Предусматривалось увеличение мощностей действующих предприятий, а также строительство новых заводов.

Постановления Совета Министров СССР и Совета Министров БССР № 1134 от 22 сентября 1953 года положили начало созданию часовой промышленности в Белоруссии. Строительство завода в Минске предполагалось осуществить в период с 1954 по 1960 год.

Дирекцию строящегося Минского часового завода с 1 декабря 1953 года возглавил Григорий Иванович Можаяев. Участник партизанского движения в Белоруссии он с 1947 по 1953 год работал заместителем министра пищевой промышленности. Имея большой опыт хозяйственной и партийной работы, со свойственной ему энергией включился в новое для него дело.

К 1 января 1954 года дирекция строящегося завода состояла из четырех человек.

Разработка проекта строительства завода, особенно его технологической части требовала участия квалифицированных специалистов, знающих специфику часового производства. Одним из первых таких специалистов на Минский часовой завод прибыл с Пензенского часового завода Д.В. Шейнерт. Приказом министра машиностроения СССР № 312 от 31 декабря 1954 года он был назначен главным инженером строящегося завода, а в декабре 1955 года назначен главным инженером Минского часового завода и работал в этой должности до ухода на пенсию.

Разработка проекта строительства Минского часового завода выполнялась Ленинградским Гипромашприбором и Минским Белпромпроектом. В феврале 1954 года газета "Советская Белоруссия" писала: "Коллектив Белпромпроекта

разрабатывает техническую документацию на строительство Минского часового завода, который будет выпускать наручные часы марки "Заря" - самые маленькие и изящные из выпускаемых в Советском Союзе. Корпуса завода будут многоэтажные, просторные здания с большими окнами. Вечером цеха будут освещаться электролампами дневного света. Проектируется кондиционирование воздуха, в цехах будет поддерживаться постоянная температура и влажность воздуха".

Гипромашприбором совместно с дирекцией завода было разработано проектное задание на строительство завода, которым предусматривалось создание мощностей на МЧЗ для производства двух миллионов наручных часов типа "Заря", запасных частей к часам на два миллиона рублей и трехсот штук специальных станков.

В основу разработки технологической части проекта нового завода закладывались технические решения передовых отечественных заводов 1-го и 2-го Московских и Пензенского, которые отличались передовой для того времени технологией производства с применением полуавтоматического и автоматического оборудования, использованием преимуществ поточных линий при обработке деталей и сборке часов. Например, для сборки часов было предусмотрено использование конвейеров, применяемых на Пензенском часовом заводе. Использовалась также передовая технология часовых заводов промышленно развитых стран: так для обработки деталей с жесткими допусками в проекте было заложено применение автоматов высокой точности швейцарской фирмы "Бехлер".

Завод предполагалось строить на

## ИСТОРИЯ ПРЕДПРИЯТИЙ БЕЛАРУСИ

главной магистрали Минска. Это предъявляло высокие требования к оформлению корпусов предприятия. Архитектурный совет города неоднократно рассматривал на своих заседаниях внешнее оформление корпусов завода, особенно тех, которые должны были находиться на проспекте Ф. Скорины.

Проектными институтами в короткие сроки была изготовлена и выдана техническая документация на строительство объектов первой очереди завода. Уже в конце 1953 года было начато строительство первого механического корпуса, временной котельной, компрессорной, станции перекачки и сетей энергоснабжения.

Начало строительства – всегда дело трудное, а особенно это было сложно в годы, когда страна еще переживала последствия войны. Не хватало квалифицированных рабочих-строителей. Из-за отсутствия строительной техники многие работы приходилось выполнять вручную. В дефиците были строительные материалы. Сложности возникали и с доставкой материалов – не хватало автотранспорта. Несмотря на все трудности, строительные работы не прерывались и в зимний период. К концу апреля 1954 года был возведен фундамент: 1-го механического корпуса.

Параллельно со строительством корпусов перед администрацией завода встала задача подготовки производства. Налаживать производство пришлось с нуля. Подготовку производства нужно было начинать с подготовки специалистов-часовщиков.

В 1954 году начался набор учеников и рабочих. В течение года было принято 85 человек. Вначале всем пришлось помогать строителям. В августе 1954 года на Пензенский часовой завод была отправлена на переквалификацию первая группа рабочих (30 человек).



*Группа рабочих МТЗ на Пензенском часовом заводе*

Специалистов пришлось привлекать и с действующих часовых за-

водов. В 1954-1955 годах большая группа специалистов в соответствии с приказом начальника Главчаспрома была переведена с ПЧЗ.

На завод прибывали также молодые специалисты. Так, например, за 1955-1957 годы – 88 человек, из них 34 – с высшим образованием. В 1957 году на завод прибыла большая группа молодых специалистов, окончивших Калязинский машиностроительный техникум.

Администрацией завода принимались меры по подготовке ИТР. Передовые рабочие направлялись заводом в вузы на обучение с отрывом от производства. Завод выплачивал им стипендию. Оказывалась помощь студентам вечерних отделений и учащимся вечерних школ, им предоставлялись дополнительные оплачиваемые отпуска для подготовки и сдачи экзаменов. Студенты вечерних отделений назначались на инженерные должности. В 1957-1958 годах на вечерних и заочных отделениях вузов и техникумов занимались 57 человек и в школах рабочей молодежи – 120 человек.

В 1959 году по ходатайству администрации МЧЗ в Минском политехникуме было открыто вечернее отделение для подготовки специалистов из числа рабочих завода. Первый выпуск техников-механиков по специальности "Производство приборов времени" состоялся в 1963 году. На вечернем отделении техникума было подготовлено большое количество рабочих – они получили среднетехническое образование.

Молодые специалисты со свойственной им энергией включились в создание нового завода. Они участвовали в освоении деталей часов, руководили созданием отдельных подразделений завода.

К середине ноября 1955 года строительно-монтажные работы в первом корпусе, по временной планировке, были закончены. В корпусе было смонтировано 83 вида оборудования в количестве 203 единиц. В числе смонтированного оборудования: специальное технологическое оборудование, оборудование инструментального участка и оборудование ремонтного участка. Для особо точных работ было закуплено швейцарское оборудование – координатно-расточные станки фирмы "Гаузер", профильно-шлифовальные – фирмы "Шаублин", автоматы продольно-фасонного точения фирмы "Бехлер" и другие.

В 1955 году были сданы в эксплуатацию первые 4- и 12-квартирные дома для работников завода.

В 1955 году и начале 1956 года на заводе были сформированы партийная, профсоюзная, комсомольская организации, которые активно участвовали в заводской жизни. В конце 1955 года секретарем партбюро была избрана М.А. Балашова, в июне 1958 года ее сменил Г.Е. Бондаренко. Позже секретарями парткома избирались Ф.К. Громыко, Л.П. Яновский, длительное время партийную организацию возглавлял Е.С. Хоревский, затем В.В. Чикин, и последним секретарем парткома завода был В. И. Асанович.



*Секретарь партбюро Ф.К. Громыко среди участниц Великой Отечественной войны после награждения медалями. 1965 г.*

В августе 1955 года секретарем комитета комсомола был избран П. И. Клиндюк. В дальнейшем секретарями комитета избирались В.А. Грушенкова, Л.Г. Смирнова, Г. А. Довнар и другие.

В январе 1956 года председателем профкома избрали Н.Я. Никифорова – мастера инструментального цеха, в сентябре – Г.Е. Бондаренко. Продолжительное время председателем профкома работала Б.А. Зеленкович (1968-1983).

Вводом первой очереди завода в эксплуатацию были созданы условия для освоения производства часов. Предстояло наладить массовое производство часов "Заря". Это малогабаритные женские часы калибра 18 мм на 16 рубиновых камнях. Многие размеры деталей часов не превышают 1 мм. К точности исполнения размеров деталей и чистоте поверхностей предъявляются высокие требования.

Наш завод безвозмездно получил техническую документацию с Пензенского часового завода на часы "Заря".

Большой объем работ выполняли другие часовые заводы по изготовлению инструмента, деталей,

живания процесса сборки часов. Это было началом освоения широкой гаммы часов. Закладывались основы высокого качества и производительности труда.

Постановлением СНХ ВССР в сентябре 1963 года было создано ПО "Луч", которое объединило Минский часовой завод и Витебский завод часовых деталей – филиал. Руководство объединением было возложено на руководящий состав МЧЗ, директором филиала назначен А. Ф. Ситников, а в июле 1964 года его сменил Н. М. Платоненков, главным инженером назначен В. Ф. Пизик.

На изготовление деталей часов Витебский завод был переведен решением Совнархоза в 1958 году. В следующем году завод изготовил и поставил МЧЗ 1201,1 тысячи анодированных корпусов для часов "Заря", а в 1960 году – почти 500 тысяч штук.

В 1961 году завод начал изготавливать и поставлять позолоченные корпуса-браслеты. В 1963 году было освоено и изготовлено 11 тысяч гибких браслетов.

Завод продолжал строиться. В 1964 году введен в действие новый производственный корпус площадью 5500 квадратных метров. В него перебазируются цеха основного производства. В этом же году завод начал поставку корпусов часов завода РСФСР – 1-му, 2-му МЧЗ и ПЧЗ. За год было поставлено 452,4 тысячи штук из изготовленных 1,12 млн. корпусов. В 1965 году выпуск их достиг 2,42 млн. корпусов.

В 1964 году были приняты меры по укреплению производственно-дисциплинарной дисциплины. Было принято решение о внедрении системы комплектовщиков с кладовыми на участках. Комплектовщики вместе с мастером должны были своевременно обеспечивать рабочих деталями, а также вести учет деталей на участке. В бригадах вводились графики, которые отражали ежедневно состояние производства и НЗП. Эти мероприятия значительно улучшили обеспечение рабочих деталями для работы и повысили уровень учета незавершенного производства.

В 1964 году, используя опыт Пензенского часового завода, во 2-м сборочном цехе началось вне-

дрение технологического процесса сборки часов "Луч-1800" с безвинтовым балансом и двойным регулятором. При этом предусматривался новый прибор для регулирования точности хода часов. Экономия от внедрения прибора составила почти 20 тысяч рублей. В следующем году этот процесс был освоен всеми сборочными бригадами.

В этом же году сборочные цехи перешли на работу по методу бездефектного изготовления продукции и сдачи ее с первого предъявления.



*Передовые сборщицы второго сборочного цеха, слева направо:*

*Г. Кудрявцева, О. Сорокина, Р. Погребняк (Калейникова), К. Примак*

Благодаря этому методу работы был внедрен ряд технических мероприятий, повышающих качество сборки. В часах "Луч-1800" внедрен волосок из сплава НХТА; заводная пружина из нержавеющей стали вместо углеродистой, на операции ладка хода внедрены проекторы (П-40) на всех калибрах часов. Повысилось качество сборки часов. Так, в 1965 году отсев с длительных испытаний по всем изделиям снизился до 8,6% против 10,4% в 1964 году.

К 1965 году строительномонтажные работы на заводе в основном были закончены. На головном предприятии было смонтировано 1850 единиц оборудования, в том числе 1120 единиц технологического. Численность персонала завода составляла 4374 человека. Мощности МЧЗ на конец года превышали 25 миллионов рублей, что обеспечивало дальнейший прирост производства.

Наметились пути дальнейшего развития предприятия. В области совершенствования системы управления положено начало созданию автоматизированной системы уп-

равления (АСУП), внедрению новой системы планирования и экономического стимулирования и мероприятий научной организации труда. Предусмотрено дальнейшее повышение технического уровня, качества и расширение ассортимента выпускаемых часов по внешнему оформлению, а также часов на новых принципах действия с использованием новейших достижений электроники и электротехники, освоение электронно-механических часов. Разрабатывался обширный план дальнейшей механизации и автоматизации действующего оборудования, внедрения новых агрегатных станков и широкого внедрения манипуляторов и робототехнических комплексов. Все эти меры должны были обеспечить рост объемов и повышение экономической эффективности производства.

В сравнении с 1958 годом выпуск продукции увеличился более чем в два раза. Всего изготовлено 1265773 часов "Луч-1800", "Луч-2209" и "Луч-1300". Кроме часов завод выпускал станки для приборостроительной промышленности, приборы и запасные части.

За десять лет хозяйственной деятельности Минский часовой завод стал крупным приборостроительным предприятием с высоким уровнем организации производства и технического развития. Он вошел в число передовых предприятий часовой промышленности СССР.

Могу уверенно сказать: самое главное достояние завода – высококвалифицированный коллектив рабочих, ИТР и служащих, любящих свое дело и преданных своему предприятию.

Работники завода считали его вторым домом и опорой в жизни. Они трудились не только за деньги. Наиболее важными в решении многих вопросов считались моральные критерии. В 1966 году за достижение высоких производственных показателей большая группа работников завода была награждена орденами и медалями Союза ССР. Хочется закончить историю периода становления завода словами Н. А. Некрасова: "Воля и труд человека дивные дивы творят".