

СООТНОШЕНИЕ СТИЛЯ ПОВЕДЕНИЯ В КОНФЛИКТЕ И УРОВНЯ ГАРМОНИЗАЦИИ ЛИЧНОСТИ

*Белорусский национальный технический университет,
г. Минск, Республика Беларусь*

*Научный руководитель старший преподаватель
Белановская Е.Е.*

Для изучения зависимости стиля поведения в конфликте от уровня гармонизации личности было проведено исследование.

Гипотезой данного исследования стало предположение, что стиль поведения в конфликтных ситуациях связан с уровнем гармонизации личности.

Для подтверждения гипотезы были использованы следующие методики:

1. Методика диагностики предрасположенности личности к конфликтному поведению К.Томаса;
2. Оценка социально-психологической адаптивности (разработана К. Роджерсом и Р. Даймондом).

В результате обработки теста Томаса выявлены следующие данные. Наибольшее число респондентов (54%) в конфликтных ситуациях предпочитают компромисс. Сотрудничество для решения конфликтных ситуаций применяют (29%) испытуемых. Менее всего (4%) испытуемых для разрешения конфликта прибегают к соперничеству.

Приспособление, как стиль поведения предпочитают (16%) испытуемых, оставшиеся (25%) участники исследования склонны к стилю избегания, как форме поведения в конфликте.

Использование методики К. Роджерса и Р. Даймонда «Оценка социально-психологической адаптивности» позволила получить следующие результаты.

У большинства испытуемых выявлен высокий уровень социально-психологической адаптивности 70%, что говорит о согласованности у данной группы испытуемых требований социальной среды

и личностных тенденций. Низкий уровень социально-психологической адаптивности составил 16%. Средний уровень выявлен у 14% респондентов.

Соотношение между уровнем социально психологической адаптации и стилем поведения в конфликте представлено в следующем виде.

Для испытуемых с высоким уровнем социально-психологической адаптивности характерным стилем поведения является компромисс. Менее характерными являются такие стили, как избегание (21%), сотрудничество (16%) и приспособление (12%). Соперничество вообще не присуще данной группе испытуемых.

В группе с низким уровнем социально-психологической адаптивности доминирующим стилем поведения так же является компромисс (8%). Менее выражены такие стили как соперничество (4%), сотрудничество (4%) и приспособление (4%). Такой стиль как избегание ими не используется.

Для среднего уровня социально-психологической адаптивности типичным способом поведения в конфликте является сотрудничество (8%). Соперничество и приспособления им не присуще.

Данное соотношение между уровнем социально-психологической адаптивности и стилем поведения в конфликте наиболее ярко представлено в диаграмме 1. Так как мода, медиана и выборочное среднее не совпадают, полученные результаты не подчиняются закону нормального распределения.

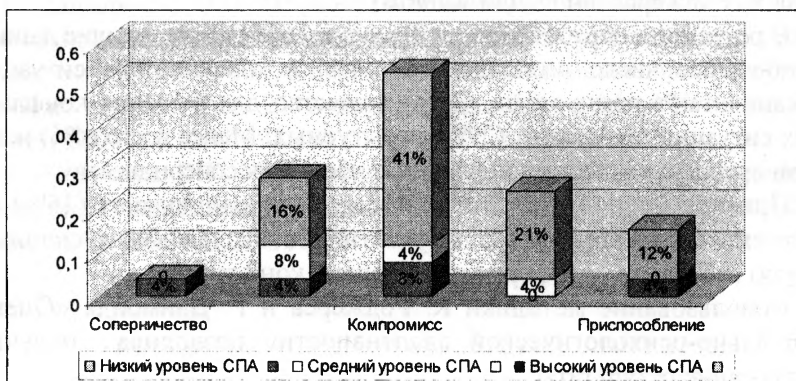


Диаграмма 1. Соотношение между уровнем социально-психологической адаптивности и стилем поведения в конфликте

Для выявления связи между уровнем социально-психологической адаптивности и стилем регулирования в конфликтных ситуациях использовался корреляционный анализ ранговой корреляцией (метод Спирмена), который позволяет определить тесноту и направленность корреляционной связи между двумя признаками.

По данным корреляционного исследования не выявлено корреляции между стилями поведения в конфликте и уровнем социально-психологической адаптивности. Причиной этого может быть то, что испытуемые подошли не серьезно к своим ответам, так как среднее значение по шкале лжи в тесте «Оценка социально-психологической адаптивности» превышает норму. Доказательство данной гипотезы требует более глубокого, детального и систематического исследования.

УДК 159.9

Будник В.Н.

СВЯЗЬ ОТДЕЛЬНЫХ ФАКТОРОВ ЛИЧНОСТИ С УРОВНЕМ СФОРМИРОВАННОСТИ ТОЛЕРАНТНОСТИ/ИНТОЛЕРАНТНОСТИ У МАЛЬЧИКОВ- ПОДРОСТКОВ

*Брестский государственный университет
им. А.С.Пушкина, г. Брест, Беларусь*

Научный руководитель канд. психол. наук доцент Яцук С.Л.

Вопрос о принятии Другого в современном мире является достаточно актуальным и пока еще мало исследованным и разработанным.

Еще в меньшей степени данный вопрос разработан касательно возрастных периодов: когда и в каком возрасте начинают формироваться определенные качества личности, и в какой сфере, способствующие либо препятствующие принятию.

В проведенном автором исследовании сделана попытка рассмотреть вопрос о наличии взаимосвязи между личностными характеристиками у мальчиков-подростков и сформированностью толерантности / интолерантности, а так же перспективы работы в данном направлении в подростковой субкультуре.