

под креслом и столом должно быть достаточно, чтобы было удобно сгибать и разгибать колени. К креслу, казалось бы, требования сформулировать предельно просто: оно должно быть удобным. Но это еще не все. Кресло должно обеспечивать физиологически рациональную рабочую позу, при которой не нарушается циркуляция крови и не происходит других вредных воздействий. Кресло обязательно должно быть с подлокотниками и иметь возможность поворота, изменения высоты и угла наклона сиденья и спинки.

Особые требования предъявляются и к освещенности помещения. На мониторе не должно быть бликов. Для этого нужно использовать дополнительное боковое освещение, которое должно быть реализовано слева. Однако в поле зрения пользователя осветительные приборы попадать не должны, так как это усиливает "нагрузку" на глаза. Кроме того, нельзя сидеть за компьютером в сумерках или темноте. Если что-то нужно перепечатывать с бумаги, то листы нужно установить как можно ближе к экрану для того, чтобы уменьшить "разброс" взгляда.

По обобщенным данным, у людей, работающих за монитором от 2 до 6 часов в сутки, функциональные нарушения центральной нервной системы происходят в среднем в 4,6 раза чаще, чем у людей, не связанных с работой на ПК, болезни сердечно-сосудистой системы – в 2 раза чаще, болезни верхних дыхательных путей – в 1,9 раза чаще, болезни опорно-двигательного аппарата – в 3,1 раза чаще.

Можно привести еще огромное количество доводов о вреде компьютеризации общеобразовательных предметов. На данный момент в республике переход на электронное обучение является в некотором роде неосмысленным и не изученным, но перспективным и требующим соответствующей проработки.

## **ДЕСТРУКТИВНЫЕ ТЕНДЕНЦИИ ЛИЧНОСТИ ПОДРОСТКА**

Студенты Е.Г. Подкопаева, А.Л. Кленовский

Научный руководитель – канд. пед. наук, доц. А.С. Баранова

Рост агрессивных тенденций в подростковой среде отражает одну из острых социальных проблем нашего общества.

В настоящее время все больше утверждается представление об агрессии как о мотивированных внешних действиях, нарушающих нормы и правила сосуществования, наносящих вред, причиняющих боль лю-

дам. В этом плане заслуживает внимания различие агрессии инструментальной и преднамеренной.

Не менее существенно рассматривать агрессию не только как поведение, но и как психическое состояние; знать его феноменологию, выделяя познавательный, эмоциональный и волевой компоненты.

Познавательный компонент заключается в ориентировке, которая требует понимания ситуации, выделения объекта для нападения и идентификации своих “наступательных средств”. От понимания зависит само возникновение данного состояния, его форма и сила. Весьма важен и эмоциональный компонент агрессивного состояния. Здесь прежде всего выделяется гнев. Особенности этому состоянию придают переживание недоброжелательности, злости, мстительности, а в некоторых случаях и чувства своей силы, уверенности. Серьезное значение имеет и такой компонент агрессии, как ее волевая сторона. Причем в агрессивном действии имеются все формальные качества воли: целеустремленность, настойчивость, решительность, в ряде случаев инициативность и смелость. Агрессивное состояние часто возникает в борьбе, а всякая борьба требует вышеназванных волевых качеств.

Основные теоретические подходы к исследованию агрессии могут быть обозначены как этологический, психоаналитический, фрустрационный и бихевиористический. Подобное деление весьма условно, во многих эмпирических исследованиях агрессии заметно влияние различных подходов к этой проблеме.

Наиболее известным представителем поведенческого подхода к агрессии является Арнольд Басс. Он определяет фрустрацию как блокирование процесса инструментального поведения и вводит понятие атаки-акта, доставляющего организму враждебные стимулы. При этом атака вызывает сильную агрессивную реакцию, а фрустрация – слабую. Басс считает, что нужно учитывать различия между отдельными видами агрессии. Для классификации агрессивного поведения он предлагает три дихотомии: физическое – вербальное, активное – пассивное, направленное – ненаправленное. Необходимо отметить, что этим делением пользуются сегодня многие психологи. Наиболее полную картину сущности агрессивного поведения подростков дает анализ его мотиваций. Заметную роль в этой мотивации играют чувства и эмоции негативного характера: гнев, страх, месть, враждебность и т.п. О том, что те или иные проявления аг-

рессивности тесно связаны с типами человеческой культуры, наглядно свидетельствуют антропологические исследования.

Они показывают, что переживания и эмоции, порождаемые как внешними, так и внутренними причинами, выражаются у человека обычно в форме, принятой в той культуре, к которой он принадлежит. Проявлениям агрессивности способствуют недостатки воспитания, осуществляемого разными институтами социализации, в том числе не только семьей, школой, но и средствами массовой информации (СМИ).

Психологическими корнями агрессивности подростка могут быть, во-первых, природные особенности его темперамента. Например, возбудимость и сила эмоций способствуют формированию таких черт характера, как вспыльчивость, раздражительность, неумение сдерживать себя. В состоянии фрустрации подросток с подобной психической организацией ищет выход внутреннему напряжению в драке. Во-вторых, агрессия может быть вызвана также необходимостью защитить себя или удовлетворить свои потребности в ситуации, в которой человек не видит иного выхода, кроме драки. В-третьих, для некоторых подростков участие в драках, утверждение себя в глазах окружающих с помощью кулаков является линией поведения, отражающей их жизненные принципы.

Необходимо отметить, что одна из главных причин проявления агрессивности кроется в испорченных отношениях ребенка с окружающим миром – в первую очередь с родителями и педагогами, с семьей и детским коллективом. Совпадение в психике ребенка неблагоприятных внешних условий с отрицательными предпосылками осложняет его поведение. Это особенно проявляется у детей подросткового возраста.

Практических психологов и педагогов-практиков должна интересовать в большей степени агрессия как прямое проявление реализации присущих личности деструктивных тенденций. Определив уровень таких деструктивных тенденций, можно с большой степенью вероятности прогнозировать возможность проявления открытой агрессии. Одной из подобных диагностических процедур является опросник Басса-Дарки. Создавая свой опросник, А. Басс и А. Дарки выделили следующие виды реакций:

1. Физическая агрессия – использование физической силы против другого лица.

2. Косвенная – агрессия, окольным путем направленная на другое лицо или ни на кого не направленная.

3. Раздражение – готовность к проявлению негативных чувств при малейшем возбуждении (вспыльчивость, грубость).

4. Негативизм – оппозиционная манера в поведении от пассивного сопротивления до активной борьбы против установившихся обычаев и законов.

5. Обида, зависть и ненависть к окружающим за действительные и вымышленные действия.

6. Подозрительность – в диапазоне от недоверия и осторожности по отношению к людям до убеждения в том, что другие люди планируют и приносят вред.

7. Вербальная агрессия – выражение негативных чувств как через форму (крик, визг), так и через содержание словесных ответов (проклятия, угрозы).

8. Чувство вины – выражает возможное убеждение субъекта в том, что он является плохим человеком, что поступает зло, а также ощущаемые им угрызения совести.

Опросник состоит из 75 утверждений, на которые испытуемые отвечают "да" или "нет".

Цель исследования: определить уровень деструктивных тенденций личности подростка, применив опросник Басса-Дарки.

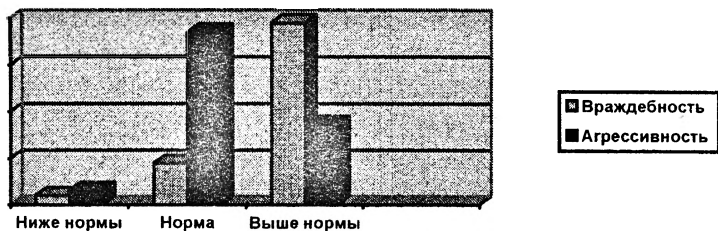
Задача: прогнозирование возможностей проявления открытой агрессии в подростковой среде.

Исследование проводилось в СШ № 85 г.Минска среди учащихся 7-8 классов (13-15 лет). Было опрошено 50 респондентов. Анализ полученных данных выявил следующие результаты:

	Ниже нормы	Норма	Выше нормы
Агрессивность	3	37	10
Враждебность	2	9	39

Полученные данные свидетельствуют о том, что у детей в подростковом возрасте наиболее ярко выражена враждебность. Индекс враждебности включает в себя шкалы 5 и 6. Следовательно, преподавателям и школьным психологам необходимо акцентировать свое внимание на этих особенностях психологии современного подростка.

ка и проводить больше воспитательных мероприятий, направленных на формирование рефлексии и социальной "Я" – концепции.



## Л и т е р а т у р а

1. Семенюк Л.М. Психологическая сущность агрессивности и ее проявление у детей подросткового возраста: Метод. рекомендации в помощь педагогам-практикам АПН СССР, НИИ общ. и пед. психологии – М.: АПН СССР, 1991. – 16 с.

2. Практическая психология для преподавателей / М.К. Тутушкина, В.П. Васильев, С.А. Волков и др. – М.: Информ.-изд. дом "Филинь", 1997. – 324 с.

## ИЗУЧЕНИЕ ПРОФЕССИОНАЛЬНОЙ МОТИВАЦИИ

Студент М.Г. Борисевич

Научный руководитель – канд. пед. наук, доц. И.Л. Прокопчик-Гайко

В настоящее время наблюдается усиленный интерес к мотивации трудовой деятельности, вызванный необходимостью реализации в труде потенциальных возможностей личности, ее способностей, стремлений, потребностей.

С этой проблемой связан и один из важнейших вопросов психологии – вопрос жизненного самоопределения, который волнует личность уже в юношеском возрасте и во многом зависит от психологической и социальной зрелости, психологической готовности к трудовой деятельности.

Психологическая готовность к труду не является простым следствием физического и социального развития человека, это есть «ре-