

УДК 725.5

## УНИВЕРСАЛЬНЫЙ ДИЗАЙН В СОЦИОНТОГЕНЕЗЕ ЛИЧНОСТИ

**Лазовская Н. А.**

кандидат архитектуры, доцент,  
зав. кафедрой «Архитектура жилых и общественных зданий»,  
Белорусский национальный технический университет

**Зборовский К. Э.**

кандидат медицинских наук, доцент,  
зав. кафедрой «Спортивная медицина»,  
Белорусский государственный университет физической культуры

*В статье рассмотрены дискуссионные в научной литературе вопросы, касающиеся формирования устойчивого развития человека на протяжении его жизни и общества, как совокупности личностей, нуждающихся в индивидуальной реализации на протяжении всего периода жизнедеятельности в определенных социально-средовых условиях. Акценты расставлены на формировании достойной, доступной, комфортной и вместе с тем, обеспечивающей полную реализацию возможностей активной жизнедеятельности человека среды, расширяющей его социоонтогенетические рамки конструктивной деятельности и самостоятельного функционирования на примере формирования архитектурной среды для пожилых людей.*

*Введение.* На современном этапе в значительной мере дискутируются вопросы, в первую очередь, разумного очертания границ реализации принципов универсального дизайна в архитектуре, понятия и рамок процесса социоонтогенеза в целом и личности человека в частности в социальной антропологии, психологии, философии и т. д. Говоря о реализации принципов универсального дизайна в архитектуре и градостроительстве мы предполагаем создание устойчивой средовой системы, позволяющей человеку активно функционировать независимо от изменяющегося био-функционального состояния организма, социальных запросов и возможных вызовов, например, экологического или техногенного характера. Причем мы не призываем к бесконечному расширению рамок доступности посредством архитектурных и конструктивных решений, а акцентируем внимание на необходимости формирования оптимальных условий и применения других подходов разумного приспособления, например, развития социального сервиса, либо технологий по расширению индивидуальных рамок физической и другой независимости.

*Основная часть.* В термине «социоонтогенез» мы постарались вместить динамику изменения индивидуальных потребностей человека, связанную с изменением его возрастного ценза и, соответственно, социального, профессионального, личностного статусов. Данная динамика не равномерна и учет ее гиперболического изменения в значительной мере расширит рамки активного периода жизнедеятельности человека, того самого периода, когда человек наиболее полезен и эффективен в общественном плане.

Применяя термин «личность» в рамках данной статьи, сделана попытка акцентировать внимание на уникальных индивидуальных особенностях каждого человека, имеющих безусловную ценность для формирования общественных укладов общественной в т. ч. национальной идентичности. Данные обстоятельства определяют прямо, либо опосредованно, экономическую эффективность и стабильность как микросоциальную на уровне отдельной личности или семьи, так и макросоциальную в рамках социально ориентированного государства.

Рассматривая вопросы, связанные с потребностями формирования среды на принципах универсального дизайна, нами сделан акцент на периодах жизнедеятельности человека со сниженной или снижающейся функциональной активностью. В данном случае, если не принимать во внимание контингенты, имеющие ограничения критериев жизнедеятельности вследствие особенностей развития, либо дефектов здоровья, это в первую очередь период зрелого и пожилого возраста.

В настоящее время тема активного долголетия рассматривается очень активно и совершенно с различных позиций. Большинство публикаций посвящено социальным и психологическим вопросам, где в свою очередь основное внимание уделяется организации досуга пожилого человека, преодолению чувства одиночества и социальной исключенности, а также технологиям способствующим максимальному снижению потребностей в функциональных как физических, так и психических нагрузках, активно реализуются замещающие реабилитационные, социальные и др. технологии [1]. Вместе с этим, хочется заметить, что человек является социальным субъектом, а не только биологическим объектом и его основной потребностью является реализация как личности в социальном, интеллектуальном плане [2]. Известно значительное количество примеров пожилых людей, прошедших через значительные трудности во время Великой Отечественной войны, концентрационных лагерей, работавших в тяжелых условиях сельского хозяйства раннего СССР или восстанавливавших страну в послевоенные годы. Несмотря на тяжелые условия жизни, многие из этих людей сохраняли высокую социальную и, в целом, функциональную активность до глубокой старости, воспитывая достойное следующее поколение. Сегодня так же можно видеть подобные примеры, когда люди в возрасте 90 и более лет, оставшись в одиночестве полностью себя обслуживают и имеют высокий уровень социальной активности. Подобные факты подтверждают тезис о том, что жизнь человека, как Homo Sapiens – человека разумного, возможна только в постоянном развитии и конструктивной, социально полезной деятельности. В противном случае человек превращается в объект, поддерживаемый на уровне биологического функционирования.

Таким образом, целью наших исследований стала разработка концепции создания жилой среды для активного, самостоятельного проживания людей в условиях изменения онтогенетического и функционального статусов, т. е. при проектировании необходимо максимально учитывать возможные изменения функционального и биосоциального статусов человека.

Безусловно, в государстве создана система домов-интернатов для пожилых людей как общего, так и психоневрологического профилей, обеспечивающая присмотр значительного числа граждан данной категории. Приоритетными функциональными задачами данных учреждений являются обеспечение достойного присмотра, ухода, медицинского обслуживания, организации досуга пожилых людей. В последнее время в структуре домов-интернатов стали появляться и активно развиваться реабилитационные подразделения, приветствуется и активно поддерживается волонтерское движение. Вместе с этим, интернат по сути замещает практически все социальные роли человека, приобретенные им на протяжении всей жизни. Мотивация к какой-либо деятельности у проживающих быстро редуцируется и замещается функциями абсолютного потребления, что в свою очередь, в значительной мере меняет и идентичность человека.

По данным Национального статистического комитета [3], численность домов-интернатов (рис. 1) в последние годы возросла, как и число проживающих в них (рис. 2).

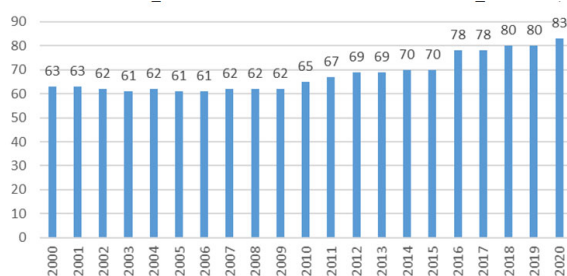


Рис. 1. Число домов-интернатов для престарелых и инвалидов в Республике Беларусь

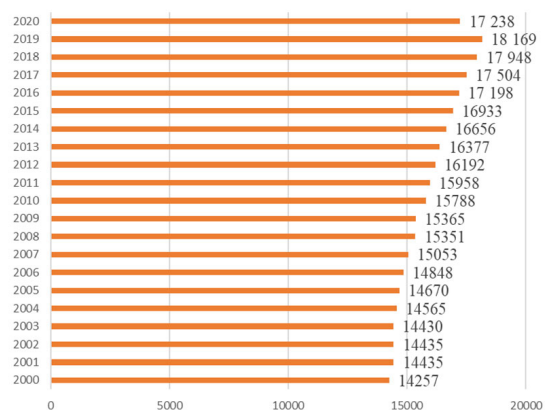


Рис. 2. Число проживающих в домах-интернатах для инвалидов и престарелых в Республике Беларусь

Приведенные данные показывают актуальность поднимаемой проблемы и подталкивают к разработке новых форм организации жизни данной категории граждан, способствующей максимально долго поддерживать активный характер социальной ответственности и инклюзии пожилого человека.

Анализ архитектурной практики 15 реализованных проектов (по чертежам и натурным обследованиям) в Польше, Испании, Италии, Португалии, Чехии показал, что основными типами зданий для проживания и поддержки пожилых людей являются:

– центры дневного пребывания для пожилых людей, ведущих активный образ жизни, либо центры дневного ухода для малоактивных посетителей, размещенные в городской черте или пригороде с удобной транспортной доступностью. Как правило, композиционно такие центры формируются вокруг общественного пространства (зимнего сада, атриума, многофункционального зала) для проведения досуговых мероприятий, занятий по интересам и общения посетителей (рис. 3).

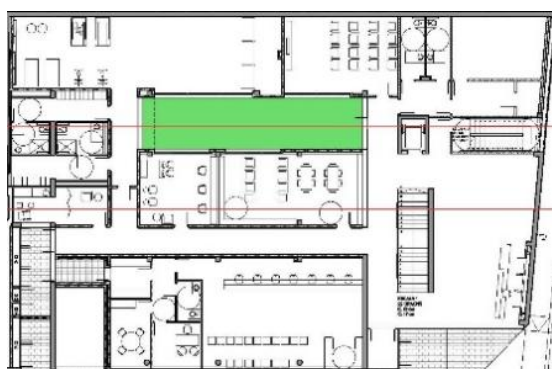


Рис. 3. Центр дневного пребывания с офисами. Игуалада. Испания. План 1 этажа [4]

– центры с постоянным (при необходимости временным) проживанием проектируются с наличием жилых ячеек, как правило, квартирного типа на 1–2 человек (рис. 4).

– комбинированные центры с возможностью организации постоянного (и/или временного) проживания и дневного пребывания (рис.5).

Авторами разработана теоретическая концепция комплекса пожилого человека, соответствующая современным подходам



Рис. 4. Центр для пожилых людей Putget Dolors Aleu. Барселона. Испания. План типового этажа [5]



Рис. 5. Центр Альцгеймера. Варшава. Пристройка центра дневной поддержки (2010 г.) к дому престарелых 1974 г. постройки (модернизация 2013 г.)

с учетом принципов универсального дизайна и разумного приспособления.

Авторами разработана теоретическая концепция комплекса пожилого человека, соответствующая современным подходам с учетом принципов универсального дизайна и разумного приспособления.

Глобальные задачи проекта заключаются в реализации:

– модели независимого, достойного и комфортного проживания людей пожилого возраста в соответствии с индивидуальным уровнем социального развития;

– модели технологии социально-реабилитационного сопровождения людей пожилого и старческого возраста, направленную на поддержание максимально возможного уровня социального включения;

– модели медико-социально-психологического патронажа и поддержки людей пожилого и старческого возраста;

– модели технологии конструктивной занятости и профессиональной востребованности людей пожилого и старческого возраста с учетом их жизненного опыта и социального статуса.

Тактические задачи проекта – разработка и реализация в условиях комплекса:

- технологии независимого проживания людей пожилого и старческого возраста;
- технологии медико-социально-психологического сопровождения достойной старости;
- инфраструктурного аспекта независимого проживания пожилого человека;
- совокупности универсальных архитектурных и дизайнерских решений, обеспечивающих стабильное, социально-безопасное, комфортное, функционально-активное проживание людей пожилого возраста, независимо от характера и степени индивидуальных особенностей или функциональных нарушений;
- алгоритма взаимодействия со структурами медицинского, социально-культурного, образовательного и др. характера;

Комплекс предназначен для:

- обеспечения условий привычного, достойного, комфортного, безопасного проживания людей пожилого возраста;
- социально-реабилитационного сопровождения в привычной жизнедеятельности людей пожилого возраста;
- проведения медико-социально-профилактических мероприятий попадания пожилых людей в кризисные ситуации, связанные с состоянием здоровья либо социально-депривационными факторами;
- проведения социально-медицинских, социально-культурных, профессионально ориентированных реабилитационных программ для людей пожилого возраста, направленных на поддержание максимально возможной их социальной активности;
- организации достойной занятости и содействия в личностном развитии пожилых людей, с учетом их социального уровня развития, характера, жизненного опыта, образования и прежнего социального статуса.

Функциональная структура комплекса состоит из двух основных модулей с возможностью их последующего развития в зависимости от необходимости конкретного региона и поставленных задач.

1. Модуль независимого комфортного проживания включает:

- проживание в жилых ячейках квартирного типа (апартаментах), включающих все элементы традиционного независимого про-

живания, а также оснащенных универсальным инженерно-техническим оборудованием, создающим условия самостоятельного проживания для людей, имеющих разнообразные ограничения жизнедеятельности. Базовые конструктивные решения при проектировании и строительстве должны позволять без проведения реконструкции оснащать жилье вспомогательным, в т. ч. реабилитационным оборудованием, сохраняющим рамки физической независимости человека при (временном или стойком) изменении его функционального статуса;

- медико-социально-реабилитационное сопровождение, включающее оказание социально-бытовой и первой медицинской помощи, проведение простых (на уровне медсестер) медицинских манипуляций (круглосуточный медико-социальный пост);

- организация конструктивной занятости.

2. Социально-реабилитационный модуль открытого типа включает помещения и пространства для:

- реализации технологий социально – культурного включения (клубы по интересам, дискуссионные клубы, просветительские модули, выставочные пространства и т.п.);

- реабилитационно-оздоровительной службы (физиотерапия, мини СПА комплекс, бассейн, зал лечебной физкультуры, массаж и т. п.);

- организации питания и досуга (кафе, многофункциональное трансформируемое пространство и т. п.);

- бытового обслуживания (мелкий ремонт, парикмахерская и т. п.);

- обеспечения продуктами питания и промышленными товарами в небольшом объеме и «под заказ» (универсальный мини-маркет);
- службы проката технических средств реабилитации и т. п.;

- службы «Универсальное такси».

Социально-реабилитационный модуль открытого типа может функционировать самостоятельно без модуля независимого комфортного проживания для обеспечения дневной занятости и поддержания физического и психологического состояния пожилых людей. Рекомендуется при новом строительстве размещать комплекс на участках с возможностью организации открытых пространств

для прогулок, отдыха, физической активности, несложной работы на открытом воздухе (мини-огороды, цветники, оранжереи, терренкуры, физкультурные площадки и т. п.).

Вышеизложенные теоретические предложения по организации комплекса были реализованы в концептуальном архитектурном проекте арх. Е. И. Бровка (рис.6).



Рис. 6. Архитектурная концепция комплекса пожилого человека в г. Минске

**Заключение.** Трансформация подходов в поиске новых концепций в архитектуре при создании объектов для проживания пожилых людей с учетом онтогенетических аспектов является актуальной на современном этапе. Приведенные в статье статистические данные подтверждают динамику увеличения домов-интернатов в Республике Беларусь и численности людей, проживающих в них. Вместе с этим концептуальным посылом является замена формы проживания в условиях домов-интернатов на проживание в собственных квартирах, адаптированных к меняющимся функциональным возможностям пожилых людей с учетом принципов универсального дизайна, в структуре жилого комплекса, имеющего элементы социальной, медицинской инфраструктуры, а также подразделения трудовой, социально-

культурной, образовательной и др. занятости. В статье сформулированы глобальные и тактические задачи реализации проекта, предложена функциональная структура, включающая модуль независимого комфортного проживания и социально-реабилитационный модуль.

#### Литература

1. Зборовский, К. Э. Лазовская, Н. А. Универсальный дизайн в стратегии устойчивого развития государства / К. Э. Зборовский, Н.А. Лазовская // *Архитектура и строительство*. – 2017. – № 1. – С. 23–25.
2. Zbarouski K., Lazovskaya N. Evolution of the determinants of universal design in the context of the modern world / K. Zbarouski, N.Lazovskaya // *Budownictwo. Zeszyty Naukowe Politechniki Czestochowskiej*. – Czestochowa: Politechnika Czestochowska, 2020. – 27. – S. 252–257.
3. Дома-интернаты для престарелых и инвалидов взрослых и детей. Жилищный фонд [Электронный ресурс] // Национальный статистический комитет Республики Беларусь 2021. – Режим доступа : <https://www.belstat.gov.by/ofitsialnaya-statistika/solialnaya-sfera/zhilischnye-usloviya/>. – Дата доступа : 20.12.2021.
4. Day center for the elderly and community office [Electronic resource] // *Divisare*. – Mode of access: <https://divisare.com/projects/317373-urgell-arqui-tectes-euge-ni-aguilo-day-center-for-the-elderly-and-community-office>. – Date of access : 05.12.2021
5. Putget Dolors Aleu Center for the Elderly [Electronic resource] // *ArchDaily*. – Mode of access: <https://www.archdaily.com/459243/putget-dolors-aleu-center-for-the-elderly-pinearq>. – Date of access : 05.12.2021

#### UNIVERSAL DESIGN IN INDIVIDUAL'S SOCIAL ONTOGENESIS

N. Lazovskaya

PhD, Associate Prof., Head of the Department  
«Architecture of Residential and Public Buildings»

Belarusian National Technical University

K. Zbarouski

PhD, Associate Prof., Head of the Department  
«Sports Medicine»

Belarusian State University of Physical Culture

The article considers important issues raised in academic literature regarding sustainable life-long development of a human being and interaction with societal requirements for social and environmental conditions during human lifetime. Using examples of built environment appropriate for older people, the authors emphasize the importance of creation of suitable, accessible and comfortable environment, which enables full realization of human activity expanding social and ontogenetic scope of individual's creative and self-sustained activity.

Поступила в редакцию 31.01.2022 г.