

Литература

1. Полотенцесушители и их принципы работы [Электронный ресурс]. – Режим доступа: <https://setafi.com/bytovaya-tehnika/polotentsesushiteli/kak-rabotaet-elektricheskij-polotentsesushitel/> – Дата доступа: 14.04.2025.
2. Электрические полотенцесушители [Электронный ресурс]. – Режим доступа: <https://zehnder-cis.info/katalog/polotencesushiteli-i-radiatory/elektricheskij-polotencesushitel-udobnyj/> – Дата доступа: 14.04.2025.
3. Технические характеристики полотенцесушителей [Электронный ресурс]. – Режим доступа: <https://terminus.by/articles/tehnicheskie-harakteristiki-elektricheskikh-polotencesushitelei> – Дата доступа: 15.04.2025.

ДИЗАЙН ЛИФТОВОЙ КАБИНЫ «ПРЕМИУМ»

Сущевская К.Р., Махляр А.Д., Лукашевич З.Ю., Коско А.А., Антоненко Д.Ю.

Научный руководитель: доц. Евсеева О.П.
Белорусский национальный технический университет

Лифты представляют собой неотъемлемый элемент городской инфраструктуры, обеспечивающий комфортное и безопасное вертикальное перемещение внутри зданий. Их использование существенно повышает удобство для людей, особенно для пожилых граждан и лиц с ограниченными возможностями, позволяя минимизировать физические нагрузки при передвижении между этажами. Кроме того, лифтовые системы играют решающую роль в оптимизации пространства, способствуя развитию высотного строительства и эффективному использованию городской территории. С точки зрения градостроительства, лифты позволяют значительно сократить площадь, необходимую для лестничных пролетов, тем самым увеличивая полезную площадь зданий. Высотные здания, обеспечивающие плотное заселение городов, не могли бы эффективно функционировать без развитых лифтовых систем. По данным Совета по высотным зданиям и городской среде (СТВУН), количество зданий выше 200 метров увеличивается ежегодно, и их эксплуатация невозможна без высокотехнологичных вертикальных транспортных решений.

Современные лифтовые кабины становятся не просто транспортными средствами, а высокотехнологичными пространствами, сочетающими эстетическое совершенство, функциональность и инклюзивный дизайн. Интеграция инновационных материалов, адаптивных технологий и систем информирования позволяет создавать удобные и комфортные условия для всех категорий пользователей, способствуя развитию современных

стандартов городского пространства. Современный дизайн лифтовых кабин представляет собой синтез художественного вдохновения и инженерных решений, что позволяет не только повысить эстетическую привлекательность пространства, но и придать архитектурным элементам социальную значимость.

В рамках проектирования концепции интерьера лифтовой кабины источником вдохновения стал флакон парфюма, форма и материалы которого были адаптированы в конструктивные и декоративные элементы. В связи с этим было принято решение использовать стекло, аналогичное тому, что применяется в производстве флаконов, для оформления лифтовых стен, обеспечивая визуальную лёгкость и прозрачность конструкции.

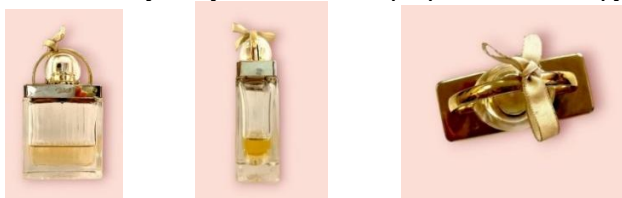


Рисунок 1 – Исходный предмет идеи-концепции

Дополнительно, характерная рифлёная грань флакона была интегрирована в дизайн задней стенки лифтовой кабины, где размещены светодиодные лампы, создающие динамическое световое оформление. В качестве основного элемента поручня была адаптирована позолоченная ручка, аналогичная обрамлению крышки парфюмерного флакона, что подчёркивает премиальность дизайна.

Для повышения комфорта пользователей лифтовая система была дополнена бесконтактными сенсорными кнопками, а также музыкальным сопровождением, способствующим созданию благоприятного восприятия пространства. Важным аспектом проекта стало обеспечение инклюзивности: были внедрены звуковые оповещения для пассажиров с нарушениями зрения. При открытии дверей на каждом этаже инфракрасные метки передают сигнал в кабину, который затем считывается и озвучивается встроенной системой навигации.

Дополнительно рядом с сенсорными кнопками размещён жидкокристаллический рекламный экран, предназначенный для информирования пользователей о продуктах и услугах. Аналогичный экран встроен в пол у входа в лифт, отображая текущий день недели, тем самым повышая уровень интерактивного взаимодействия с пассажирами.

В интерьерах лифтов широко используются высокотехнологичные и износостойкие материалы, такие как алюминий, стекло и нержавеющая сталь, обеспечивающие долговечность и современный внешний вид. В рамках проектных решений была выбрана концепция применения стеклянных

панелей, вдохновлённая формой флакона для духов, что позволило интегрировать прозрачные и текстурированные элементы в пространство лифтовой кабины.

Одним из ключевых дизайнерских решений стало использование рифлёной грани, перенесённой на заднюю стенку лифта. Эта текстурированная поверхность, дополненная светодиодным освещением, формирует динамическое восприятие пространства и создаёт уникальный визуальный эффект. Кроме того, в конструкции поручня была использована позолоченная ручка, аналогичная элементам оформления крышки флакона, что подчёркивает премиальный характер дизайна.

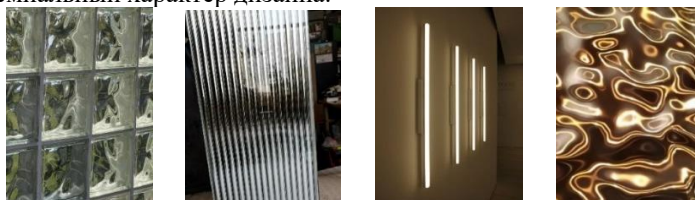


Рисунок 2 – Поверхности используемых материалов в дизайне лифтовой кабины

Современные лифтовые системы активно интегрируют бесконтактные сенсорные панели, повышающие удобство эксплуатации и минимизирующие физический контакт с поверхностями, что особенно актуально в условиях санитарных норм. Для улучшения пользовательского опыта предусмотрено музыкальное сопровождение, способствующее созданию комфортной атмосферы во время поездки.

Особое внимание уделено вопросам инклюзивности, что выражается в установке звукового оповещения об остановках, предназначенного для людей с нарушениями зрения. При открытии дверей на каждом этаже инфракрасная метка передаёт сигнал в лифтовую кабину, который затем озвучивается встроенным системой оповещения, обеспечивая точную навигацию пассажиров.

На рисунке 3 приведена развёртка остеклённого лифта.

С целью поиска идеи-концепции, был осуществлен графический поиск знаково-символических элементов и их графическое проявление. Визуальная идентичность компании играет ключевую роль в формировании её имиджа, обеспечивая мгновенную узнаваемость бренда и передавая его основные концептуальные принципы. Логотип, будучи важным элементом корпоративного дизайна, должен отражать сферу деятельности организации и обеспечивать точное восприятие ее профессиональной направленности.

В процессе поиска концептуальной идеи был проведён графический анализ знаково-символических элементов, способных передать ключевые ассоциации, связанные с лифтовыми механизмами. Разработка логотипа для

компания ОАО «МогилевЛифтМаш» основывалась на необходимости визуально выразить специфику производства лифтовых систем и технологическую надежность оборудования.

Основным композиционным элементом логотипа выступает изображение лифта, символизирующее основное направление деятельности компании. Дополнительно в структуру включён ромб, который выполняет декоративную функцию, дополняя основную графическую конструкцию без привнесения прямого смыслового значения.



Рисунок 3 – Развёртка лифта (без детализации)



Рисунок 4 – Графический анализ знаково-символических элементов по теме задания «Лифт»

Для усиления ассоциативной связи с брендом название компании было интегрировано в окружающее пространство логотипа, что способствует мгновенному визуальному восприятию и упрощает идентификацию предприятия.

Разработанный графический элемент предусматривает возможность применения в корпоративной продукции различной цветовой гаммы. В

соответствии с маркетинговыми исследованиями были предложены светлые оттенки для продукции, ориентированной на женскую аудиторию, и более тёмные цветовые вариации для мужской линии брендированных изделий.

Таким образом, предложенная символика объединяет инженерные, функциональные и эстетические аспекты лифтовых систем, формируя узнаваемый фирменный стиль, отражающий основную концепцию предприятия.

Создание визуального образа компании посредством логотипа требует тщательного анализа знаково-символических элементов, их художественного и инженерного воплощения. Представленный графический дизайн объединяет отраслевую специфику, визуальную доступность и адаптивность к различным форматам применения, формируя целостный фирменный стиль бренда ОАО «МогилёвЛифтМаш». Такой подход способствует укреплению корпоративной идентичности и улучшению восприятия компании на рынке. Лифты играют ключевую роль в обеспечении комфорта, безопасности и доступности городской среды. Их развитие не только способствует инклюзии и улучшению качества жизни населения, но и открывает возможности для инновационного архитектурного подхода, объединяя функциональность и художественное выражение. В условиях продолжающегося роста высотного строительства и внедрения современных инженерных решений лифтовые технологии остаются важным элементом устойчивого развития городов.

ЭКОЛОГИЧЕСКИЙ ДИЗАЙН КРЕСЛА. СИНТЕЗ ПРИРОДЫ И ТЕХНОЛОГИЙ

Филинов В.С.

Научный руководитель: ст. преподаватель Стригельская И.В.
Белорусский национальный технический университет

Современный дизайн мебели требует комплексного подхода, сочетающего эстетику, функциональность и экологичность. При разработке экомобели особое внимание уделяется выбору сырья и технологий изготовления, обеспечивающих минимальное влияние на окружающую среду. Данная статья посвящена анализу процесса проектирования и производства кресла из натуральных материалов с учетом принципов устойчивого развития.

Концепция выращенного экокресла представляет собой революционный подход в актуальном мебельном дизайне, где изделие не производится путем традиционной технологии, а формируется через естественный рост живых растений. Эта инновационная методика радикально меняет парадигму