

ОСОБЕННОСТИ ТРАНСФОРМАЦИИ СЕЛЬСКОХОЗЯЙСТВЕННЫХ И ЛЕСНЫХ ЗЕМЕЛЬ В РЕСПУБЛИКЕ БЕЛАРУСЬ

Хлывнюк А.Р., магистрант

Научный руководитель Мешик О.П.

УО «Брестский государственный технический университет», Беларусь

В статье рассматривается распределение и динамика изменения сельскохозяйственных и лесных земель в Республике Беларусь. Анализируются ключевые факторы, влияющие на трансформацию земельных ресурсов.

Ключевые слова: земельные ресурсы, сельскохозяйственные земли, лесные земли.

В структуре земельных ресурсов Республики Беларусь по видам земель преобладают лесные и сельскохозяйственные земли, доля площади которых составляет соответственно 43,5 % и 38,7 % (рисунок 1) [1].



Рисунок 1 – Состав и структура земельных ресурсов
Республики Беларусь по видам земель, %

В республике большинство земель используется в сельскохозяйственных целях. На долю сельскохозяйственных организаций приходится 8672,1 тыс. га земель, что составляет 41,8 % от их общей площади. Организации, занимающиеся лесным хозяйством, занимают 8880,8 тыс. га земель, что составляет 42,8 %. Данные показатели свидетельствуют об устойчивом развитии государства, так как развитие сельского хозяйства определяет продовольственную безопасность страны, а лесохозяйственная деятельность обеспечивает деревообрабатывающие предприятия лесорастительными ресурсами и строительными материалами соответствующую отрасль экономики в необходимом объеме.

В динамике земельных ресурсов по типам угодий (рисунок 2) наблюдается устойчивая многолетняя тенденция: сокращение площади земель, используемых в сельском хозяйстве, и увеличение площади лесных угодий и земель, занятых древесно-кустарниковой растительностью [1].

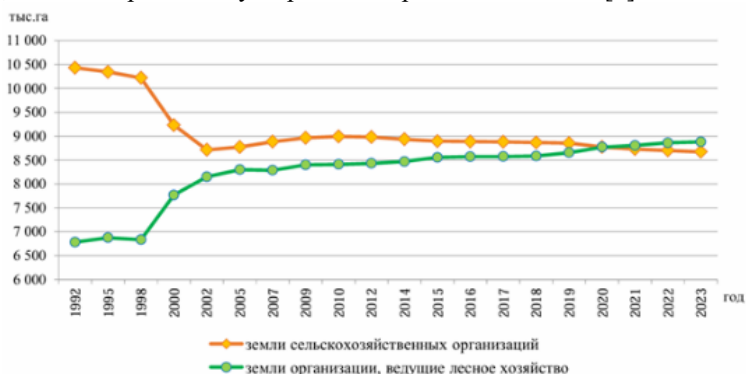


Рисунок 2 – Динамика площади земель сельскохозяйственных организаций и земель организации, ведущие лесное хозяйство

Процесс уменьшения сельскохозяйственных земель обусловлен в основном переводом малопродуктивных земель в категории, не предназначенные для сельскохозяйственного использования. Кроме того, происходит изъятие земель сельскохозяйственного назначения для иных целей. Если еще в 90-х годах прошлого века разница между землями организаций, ведущих лесное и сельское хозяйство составляла около 3800 тыс.га в пользу последних, то в начале 2020 годов эти площади сравнялись. Только за последние 30 лет лесистость территории Беларуси увеличилась на 8 %.

На построенной нами карте (рисунок 3) изображена доля сельскохозяйственных земель, которая иллюстрирует распределение и использование земельных ресурсов по регионам республики. На карте видны районы, где наибольшая доля сельскохозяйственных земель (более 60 %) сосредоточена в Несвижском, Копыльском, Зельвенском, Кореличском, Горецком, Берестовицком, Шкловском, Слуцком, Мстиславском, Жабинковском и Вороновском районах. Эти районы специализируются в основном на выращивании сахарной свеклы, зерновых культур, картофеля и льна. Несвижский район является одним из крупнейших производителей сельскохозяйственной продукции в Минской области, доля сельскохозяйственных земель составляет около 70 % от общей площади района. Район специализируется на выращивании зерновых культур, сахарной свеклы и кормов для скота. Благодаря благоприятным климатическим условиям и современным агротехнологиям, район демонстрирует высокие показатели урожайности зерновых и зернобобовых культур.

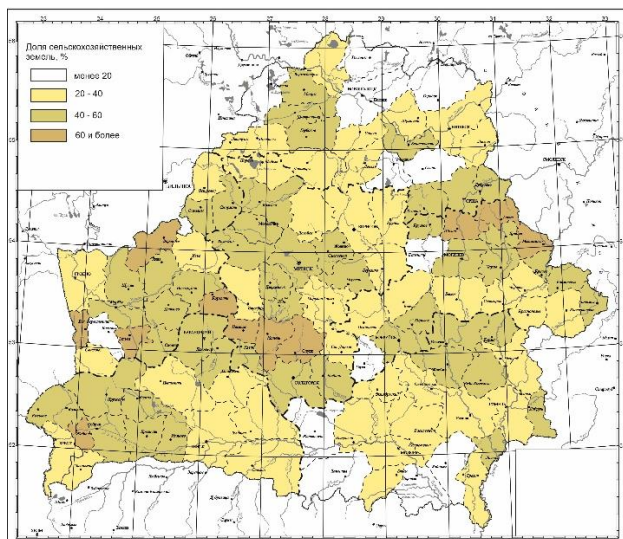


Рисунок 3 – Доля сельскохозяйственных земель, %

Согласно данным государственного лесного кадастра, площадь земель лесного фонда Республики, покрытых лесными насаждениями, составляет 8351,9 тыс. га. В структуре лесного фонда доминируют хвойные древостои.

Увеличение площади лесных угодий и территорий, покрытых древесно-кустарниковой растительностью, обусловлено благоприятными природными факторами, способствующими естественному произрастанию деревьев и кустарников. Также это связано с долгосрочной стратегией государства, направленной на озеленение песчаных участков, неиспользуемых земель и низкокачественных сельскохозяйственных угодий, а также на развитие лесного хозяйства в целом.

Лесные массивы на территории Республики Беларусь распределены неравномерно. Наибольшая лесистость наблюдается в Гомельской области, где данный показатель составляет 46,9 %. Наименьшая лесистость – в Гродненской области (36,0 %) и Брестской области (36,6 %). Для более наглядного представления на построенной нами карте (рисунок 4) показано распределение лесных земель в Беларуси. Наибольшая доля лесных земель сосредоточена в Наровлянском, Россонском, Лельчицком, Хойникском, Ельском, Осиповичском, Кличевском, Октябрьском и Ганцевичском районах (более 60 %).

На территории Наровлянского района сосредоточено 98,4 % лесного фонда. Преобладающими лесообразующими породами в данном регионе являются сосна обыкновенная, берёза повислая, дуб черешчатый и ольха чёрная. Лесной фонд Наровлянского района характеризуется наличием средне-

и крупноконтурных массивов, что создаёт благоприятные условия для формирования биологического разнообразия флоры и фауны.

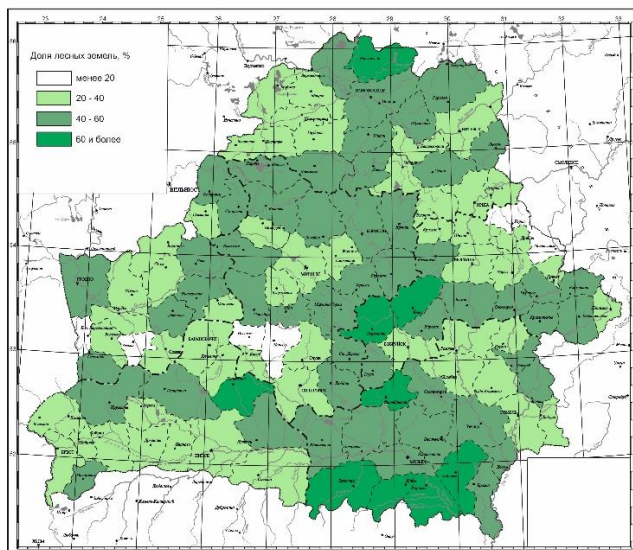


Рисунок 4 – Доля лесных земель, %

В итоге необходимо сказать, что в последние годы в Республике Беларусь наблюдается явная тенденция к уменьшению площади сельскохозяйственных земель и увеличению лесных земель. Это изменение происходит также в значительной степени за счет естественного зарастания неиспользуемых сельскохозяйственных угодий, что является следствием различных факторов. Такое перераспределение земельных ресурсов может иметь как положительные, так и отрицательные последствия. С одной стороны, увеличение лесных земель способствует улучшению экологической ситуации, повышению биологического разнообразия и улучшению качества воздуха. С другой стороны, сокращение площадей сельскохозяйственных угодий может негативно сказаться на продовольственной безопасности страны. Таким образом, важно находить баланс между сохранением природных экосистем и обеспечением продовольственной безопасности.

Литература:

1. Мониторинг земель// Главный информационно-аналитический центр Национальной системы мониторинга окружающей среды в Республике Беларусь. – <https://www.nsmos.by/sites/default/files/2024-06/1-monitoring-zemel.pdf> (Дата обращения: 10.03.2025).