

Белорусский национальный технический
университет
Студенческий конкурс исторических исследований
Секция «История науки и техники»

Мостовдрев - многопрофильное
деревообрабатывающее предприятие

Автор:

студент группы 11902123

Спортивно-технического факультета БНТУ

Сайко Артем Алексеевич

Руководитель:

Людмила Александровна Довнар,

кандидат исторических наук

доцент кафедры «История»

Минск, 2024

Аннотация

- Автор рассмотрел историю создания предприятия «Мостовдрев», изучил совершенствование технологии и расширение ассортимента продукции.

«МостовДрев»

Многопрофильное деревообрабатывающее
предприятие

Предпосылки появления завода:

В 20-ые годы основной спецификацией промышленных предприятий была обрабатывающая промышленность .

В Гродненской области использовались богатые лесные ресурсы . В 1927 году на основании объединения кооперативных деревообрабатывающих предприятий был построен первый цех фанерного завода в поселке Мосты.



Начало производства(1927)



Рост предприятия

В декабре 1927 года фанерный завод в Мостах начал выпускать свою фирменную продукцию - фанеру. Построенный в короткие сроки братьями Игнацием и Вацлавом Конопацкими, завод был оснащен самым передовым на тот момент оборудованием и являлся самым оснащенным предприятием своей отрасли в Европе. На заводе заработали лущильный, клеевой, сортообрезной цеха. Была построена котельная, на которой вырабатывался пар для нужд предприятия. Два лущильных станка и два клеевых пресса вырабатывали фанеру сырой клейки. С начала пуска завода на нем трудилось около 100 человек. Завод первоначально производил около 20 кубометров фанеры в сутки.

Однако, с приобретением у швейцарского химика патента для склеивания фанеры насухо, завод стал производить фанеру высшего сорта из березы, которая использовалась для строительства самолетов. Авиационная фанера с конца двадцатых годов прошлого столетия начала широко использоваться в строительстве самолетов и вагонов. Так, предприятие братьев Конопацких успешно продавало авиационную фанеру в Бельгию, Англию, Индию, Индокитай, Малайзию, Аргентину, Сингапур, Германию и на остров Цейлон.

Основополагающие факторы расположение предприятия:

Для расположения завода именно в таком месте было учтено множество факторов: от близости к всем видам сырья для обработки и до выгодного расположения на логистических путях того времени, так же важную непосредственную роль сыграла близость по местонахождению к реке Нёман.



Цели создания предприятия:

В 1925 году братья Игнацы и Вацлав Конопацкие основали фанерный завод в Мостах на берегу Нёмана; производство фанеры началось в 1927 году. В 1930-е годы компания «Лесная промышленность и фанерная фабрика „Братья Конопацкие“» была одной из крупнейших в Польской Республике. До 90% продукции экспортировалось по всему миру, а в Польше фабрика поставляла фанеру для производства самолётов. К 1936 году на мостовской фабрике работало 510 человек



В период второй мировой войны:

В сентябре 1939 года фабрика была повреждена самолётами Люфтваффе, после установления советской власти была национализирована

В период с 1939 до 1944 года предприятие находилось практически в нерабочем состоянии

Уже в 1945 году было начато восстановление предприятия, для начала производства практически с нуля. Завод будет восстанавливаться и модернизироваться еще на протяжении нескольких лет чтобы догнать довоенные объемы производства.

Восстановление предприятия

С 1944-1953 гг. проводилась практически полная реконструкция предприятия с участием инженеров из Франции и Швейцарии. Было заимствовано множество технологий, например, одна из наиболее современных в тот период - использование синтетического клея, фанерного шпона и текстурной бумаги.



Судьба предприятия после ВОВ:

В 1958 году (по другой информации, в 1959 году) фанерный завод был объединён с лесопильным заводом (существовал с 1924 года) и преобразован в Мостовский фанерно-деревообрабатывающий комбинат. В 1970 году комбинат стал головным предприятием Мостовского производственного деревообрабатывающего объединения «Мостовдрев», в которое вошли также мебельные фабрики в Гродно, Мостах и Слониме. Численность работников объединения составляла 3712 человек. В 1961 году был введён в эксплуатацию цех гнотоклееных деталей. В 1972 году был введён в эксплуатацию цех по производству ДСП. В 1979 году в состав объединения вошло ещё несколько предприятий Гродненской области: Гродненский деревообрабатывающий комбинат, Гродненский леспромхоз и Сморгонский лесозавод. Численность сотрудников объединения возросла до 6,7 тыс. человек. В 1988 году Гродненский ДОК и Сморгонский лесозавод были выведены из состава объединения.



Рост производственных мощностей завода

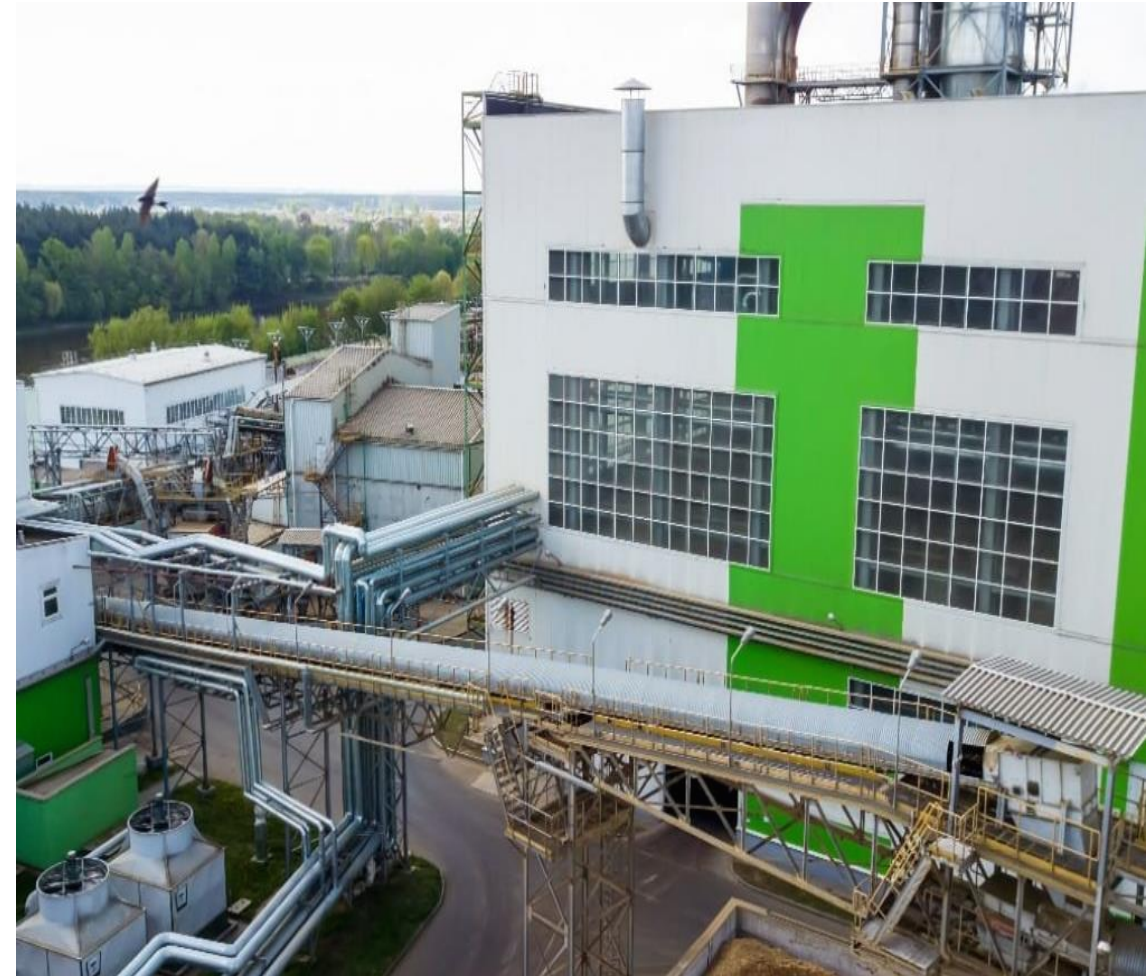
Оборудование на предприятия поставлялось как из Франции и Швейцарии, так и изготавливалось непосредственно на территории СССР.

Расширение ассортимента и рынков сбыта после таких модернизаций и улучшений оставалось только вопросом времени. Как следствие все это привело к увеличению прибыли и непосредственно к постройке подвесного моста через р. Неман.

Совершенствование производственных баз

В период с 1971 по 1975 годы предприятие значительно усовершенствовало свою производственную базу, увеличилось количество вводимых в строй производственных объектов. За эти годы были построены новая механическая мастерская, бассейны для проварки фанерного сырья, начала функционировать канализация предприятий, а также построены отапливаемый автогараж, склад горюче-смазочных материалов, несколько жилых домов. Предприятие обеспечивало город питьевой водой, водяным отоплением и горячей водой.

В 1977 году в ПДО «Мостовдрев» была произведена реконструкция Мостовской мебельной фабрики. В цеху было установлено новое оборудование, что позволило увеличить производительность труда и качество продукции. Предприятием в этом же году было построено новое административное здание, а также детский сад на 140 мест.



Ключевые причины перепрофилирования предприятия:



В 1971 году Мостовский фанерно-деревообрабатывающий комбинат (ФанДОК) был преобразован в производственное деревообрабатывающее объединение (ПДО) «Мостовдрев». В объединение, кроме действующего фанерно-деревообрабатывающего комбината, были включены Гродненская, Мостовская и Слонимская мебельные фабрики. Предприятие в Мостах стало головным, а фабрики - филиалами. Численность работающих составила 3712 человек. Укрупнение позволило филиалам получить финансовые ресурсы для укрепления своей технической базы, для получения нового оборудования, а также использовать сырьевую, транспортную базу всего производственного объединения.

В 1988 году из состава ПДО «Мостовдрев» выходят и превращаются в самостоятельные производства Гродненский деревообрабатывающий комбинат и Сморгонский лесозавод. Это были первые ласточки надвигающегося крупного экономического кризиса, охватившего всю страну. Середина 90-х годов стала во многом наиболее сложным периодом в работе предприятия «Мостовдрев». Разбалансированность рынка сбыта, лихорадка с поставками сырья, нестабильность валютных курсов, нехватка оборотных средств, износ материально и морально устаревшего оборудования во многом сказались на работе всего объединения.

В 1994 году ПДО «Мостовдрев» преобразовывается в открытое акционерное общество (ОАО) «Мостовдрев». Годом ранее Гродненский леспромхоз преобразовывается в Мостовский леспромхоз. На момент образования акционерного общества из состава предприятия выходит Гродненская мебельная фабрика, а в 1997 году по такому же пути решила пойти Слонимская мебельная фабрика.

Современный этап развития предприятия

В 2001 году в состав ОАО «Мостовдрев» входили на правах филиалов Мостовский общепит и Мостовский леспромхоз. В 2003 году прирост объемов производства в действующих ценах достиг 149%. Численность работающих составила 3033 человека. В сентябре 2005 года Мостовский леспромхоз преобразовался в лесозаготовительный цех. Удельный вес экспортной продукции ОАО «Мостовдрев» составлял тогда 61%, в число экспортной продукции вошли фанера клееная, древесностружечные плиты, пиломатериалы, латофлекс, мебель из массива.

В тот период предприятием были приобретены новейшие станки и оборудование: широколенточный шлифовальный станок для фанерного производства, комплексная линия ребросклеивания шпона, линия обрезки фанеры ЛОФ-2, сушильная линия RDW 620/20, линия луцения, рубки, укладки шпона. В результате предприятие улучшило качество и увеличило выпуск фанеры на экспорт. В цехе гнутоклееных деталей в 2003 году был освоен выпуск новых стульев, в 1.75 раза увеличен, выпуск гнутоклееных деталей для кроватей. Мебельным цехом был освоен выпуск новых видов продукции: барных стоек, тумб, столов, комодов, стеллажей.

В 2007 году были завершены работы по реконструкции отопительно-производственной котельной. На ее площадях были установлены котло-агрегат КЕ 25-24-3 70МТД, паровая турбина Р-2,5-2,1/0,3 Калужского турбинного завода, генератор ТПС - 2,5-2ЕУЗ ООО «ПО ЛЭЗ», АСУ ТП. Котел работает на древесных отходах, образующихся на предприятии, резервный вид топлива - газ.

Инвестиции в предприятие



Всего за 2008—2015 годы в модернизацию предприятия было вложено 182 млн евро. После модернизации предприятие не было полностью загружено (загрузка составляла около 50%) и работало с убытками. Неудачная модернизация была вызвана недостаточным анализом рынков сбыта и конъюнктуры: одновременно было построено несколько заводов схожего профиля в России и выросли мощности предприятий в Евросоюзе.

Модернизация производства



В 2007 году президент Республики Беларусь Александр Лукашенко подписал указ № 529 «О некоторых мерах по развитию деревообрабатывающей промышленности», которым предусматривалась модернизация деревообрабатывающих предприятий республики, включая «Мостовдрев».

Крупнейшим инвестиционным проектом стало строительство завода по производству плит МДФ.



В рамках Указа в период с 2007 по 2015 гг. предприятие модернизировало следующие производства:

Модернизация лесозаготовительного производства завершена в 2008 году. Приобретена лесозаготовительная техника с целью увеличения собственных лесозаготовок со 110 до 170 тыс. м³ в год.

Модернизация лесопильно-деревообрабатывающего производства завершена в 2010 году. Установлено технологическое оборудование для производства строганного погонажа. Данное мероприятие позволило ОАО «Мостовдрев» доработать продукцию лесопиления до конечного продукта (доски пола, обшивки, блок-хаус).

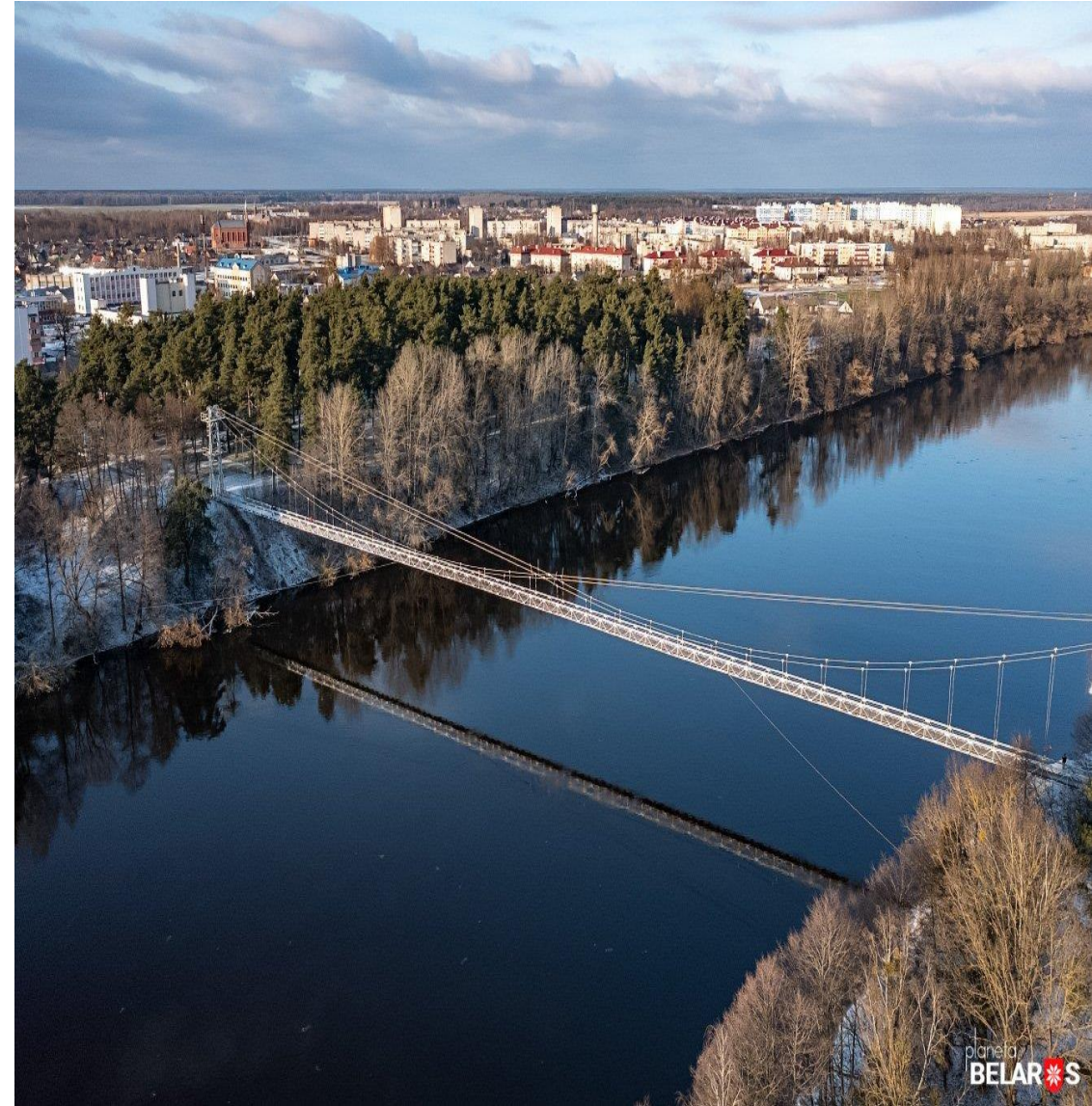
Приобретение и монтаж линии рубки щепы. Проект завершен в 2010 году. Приобретено технологическое оборудование для производства щепы. Щепа используется для выработки тепловой энергии отопительно-производственной котельной, а также реализуется сторонним потребителям (в том числе на экспорт).

Реализация проекта «Организация производства большеформатной фанеры» завершена в 2013 году. В августе 2010 года ОАО «Мостовдрев» начало производство большеформатной фанеры, а в марте 2011 года было освоено производство ламинированной фанеры.

Строительство подвесного моста:

Наглядной иллюстрацией качества продукции ОАО Мостовдрев является то, что именно ее использовали для сооружения самого длинного подвесного моста в Беларуси

В 1972 году на деньги предприятия был разработан и построен самый большой подвесной мост в Беларуси.



Подвесной мост

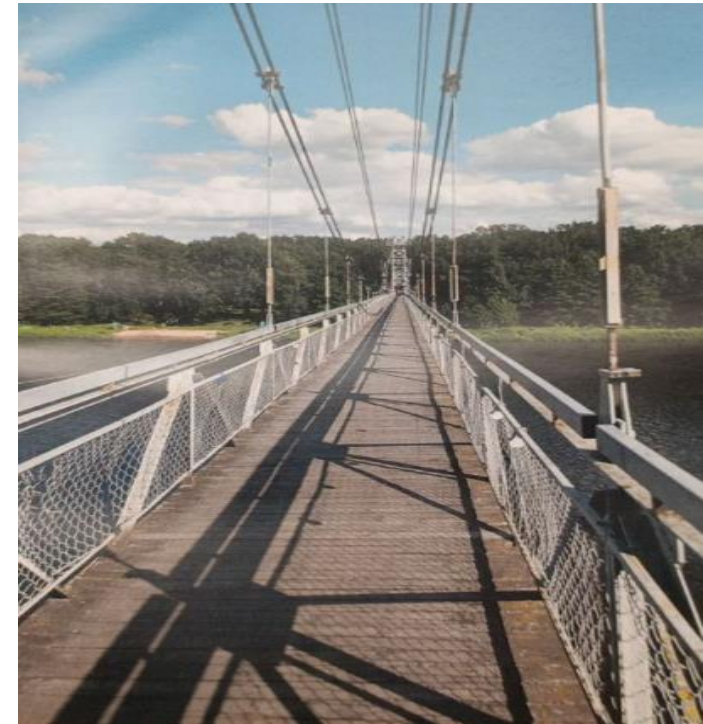


Подвесной пешеходный мост над рекой Неман построили специалисты «МОСТОВДРЕВА» на средства предприятия в 1972 году.

Его длина составляет

194
метра

Самый длинный вантовый пешеходный мост в Беларуси стал визитной карточкой города Мосты, настоящим украшением города.



В 2024 году началась реконструкция подвесного моста

Работы начались в мае. Мост разобрали, оставив только два пилона, на которых и держится вся установка. Через Неман проложили временный вариант для проезда техники. Сейчас на объекте ждут доставки новых канатов из Китая. Ориентировочно это произойдет в декабре. Закончить реконструкцию моста обещают до конца следующего года.





Процесс реконструкции
подвесного
моста(примерное
завершение проекта - 2
квартал 2025 года)



ОАО «Мостовдрев»

Открытое акционерное общество «Мостовдрев» – это одно из крупнейших в Республике Беларусь современных многопрофильных деревообрабатывающих предприятий, которое соответствует всем современным требованиям и стандартам. Единственные в стране производители широкоформатной фанеры ФСФ и ФОФ.

35+

Стран поставок

96

Лет на рынке

1400+

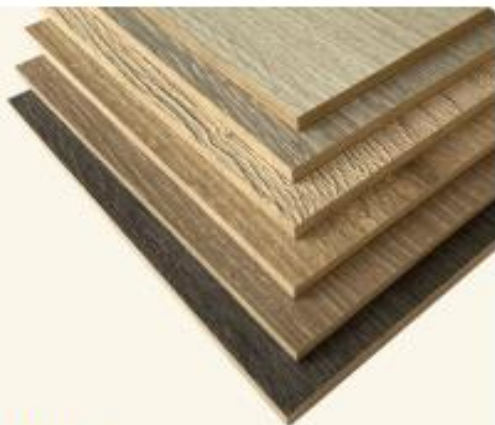
Сотрудников

15+

Видов продукции



Наша продукция



Ламинат

В наличии более 25 видов декора ламината.



Плита МДФ/ХДФ

Производим плиты МДФ, ХДФ, ЛМДФ.



Фанера

Фанера из лиственных пород марки ФК, ФК-ШОП, ФСФ, ФОФ.



Пиломатериалы

Пиломатериалы обрезные из хвойных пород до 6 м длиной.



Латофлекс

Дугообразные и плоскоклееные детали из шпона лиственных пород.



Детали профильные

Обшивка, доска пола, блок-хаус из пиломатериалов хвойных пород.



Прочее

Щепа, кора, опилки, поддоны деревянные, дрова и др.

Преимущества выбора продукции именно на этом предприятии:

- 1) Доступная цена для потребителя
- 2) Постоянная модернизация всех технических процессов
- 3) Высокое качество исходного сырья
- 4) Новейшие технологии обработки
- 5) Современное оборудование на всех цехах
- 6) Гарантия безопасности и надежности товара ,все производится по правилам установленным в различных ГОСТах





Ежегодно
ОАО «Мостовдрев»
перерабатывает более

550
ТЫСЯЧ

кубометров
древесины



Около трети всего требуемого объема древесного сырья для переработки заготавливаются силами собственного лесозаготовительного цеха, остальные объемы необходимого сырья приобретаются у белорусских лесхозов.

В распоряжении лесозаготовительного цеха имеются современные харвестеры Ponsse и Komatsu финского производства, форвардер Komatsu, а также харвестеры и форвардеры марки «Амкодор»



Производство сырья различными цехами

Фанерный цех
более 51000
кубометров в год



Цех МДФ
более 175000
кубометров в
год



Лесопильно-
деревообрабатывающий
цех 100000 кубометров в
год





Железнодорожный цех
принимает около

9 000

вагонов
с сырьем в год



Производится контроль качества на всех стадиях производства, от изготовления до доставки конечному потребителю





Работники награждаются за свой вклад в развитие предприятия:



Нагрудный знак
«Заслуженному работнику»
является высшей наградой
открытого акционерного
общества «Мостовдрев»

Ососов Сергей Борисович

Генеральный директор ОАО «Мостовдрев» с 2007 года. До этого работал заместителем генерального директора по коммерческим вопросам. Под его руководством на предприятии прошла масштабная реконструкция, ОАО «Мостовдрев» стало ведущим предприятием в отрасли.

Сергей Борисович является Заслуженным работником промышленности Республики Беларусь, награждён Орденом Почёта и нагрудным знаком «За заслуги».



СЕРГЕЙ БОРИСОВИЧ ОСОСОВ
генеральный директор
ОАО «Мостовдрев»



ИЗ ПОЛОЖЕНИЯ
О ПОЧЕТНОМ ЗВАНИИ
«ЗАСЛУЖЕННЫЙ РАБОТНИК
ПРОМЫШЛЕННОСТИ РЕСПУБЛИКИ
БЕЛАРУСЬ»



Почетное звание «Заслуженный работник промышленности Республики Беларусь» присваивается высокопрофессиональным рабочим, мастерам, инженерно-техническим работникам организаций, в том числе научно-исследовательских, проектно-конструкторских, различных отраслей производства, работникам органов управления производством, работающим в промышленности 15 и более лет и внесшим значительный вклад в совершенствование техники, технологии и организации производства, достижение высоких показателей качества продукции, повышение продуктивности труда и эффективности производства.



Ососов Сергей Борисович

генеральный директор
(награжден Указом Президента
Республики Беларусь
от 04.09.2018 г. № 359)

Перспективы развития предприятия:

1) Инновационные технологии. Автоматизация производственных процессов, внедрение роботизированных систем и цифровизация в деревообработке могут повысить эффективность производства, улучшить качество продукции и сократить издержки.

2) Устойчивое лесопользование. Повышенное внимание к экологии и устойчивому управлению лесными ресурсами способствует развитию сертифицированных поставок древесины, поддерживая баланс между заготовкой и восстановлением лесов.

3) Использование биоэнергетики. Отходы деревообрабатывающей промышленности, такие как опилки и кора, могут быть использованы для производства биотоплива, что делает отрасль более экологичной и энергоэффективной.

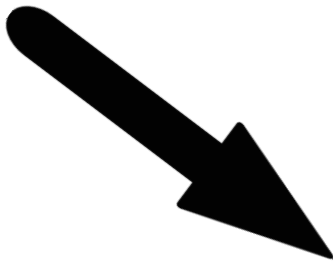
4) Развитие производства готовой продукции. На предприятии уже практикуют данный способ производства, например, в 2016 году была произведена большая партия стульев и иной мебели по государственному заказу, полностью произведенная на заводе.



В 2027 году предприятию исполнится 100 лет!



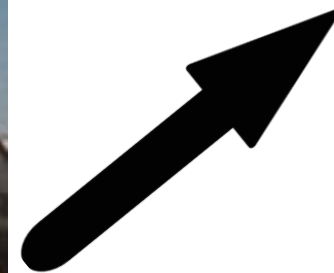
1926 г.



1987 г.



2015 г.



На предприятие из БНТУ
требуются выпускники
многих факультетов:

1. Машиностроительный факультет
2. Механико-технологический факультет
3. Факультет транспортных коммуникаций
4. Энергетический факультет



На предприятии
регулярно ведется набор
нового персонала
Требуются специалисты в
различных отраслях:

Вакансии с сайта
<https://www.mostovdrev.by/>:

Оператор на автоматических и
полуавтоматических линиях в
деревообработке

Лаборант химического анализа

Грузчик

Водитель погрузчика

Слесарь-ремонтник

Электромонтер по ремонту и
обслуживанию электрооборудования

Навальщик-свальщик лесоматериалов

Сортировщик материалов и изделий из
древесины

Сборщик

Вентилевой гидравлического пресса

Заключение

ОАО «Мостовдрев» является одним из важнейших предприятий в Республике Беларусь и занимает лидирующие позиции в многопрофильной деревообработке.

Продукция продается в многие страны и, несмотря на высокую конкуренцию, продолжает пользоваться большим спросом.

Также и на внутреннем рынке продукты предприятия являются не менее востребованными.