

МИНИСТЕРСТВО ОБРАЗОВАНИЯ
РЕСПУБЛИКИ БЕЛАРУСЬ

Белорусский национальный технический университет
Институт интегрированных форм обучения и мониторинга
образования
Кафедра «Естественно-научные и творческие дисциплины»

МЕЖДИСЦИПЛИНАРНЫЕ СВЯЗИ В МИРЕ НАУКИ И
ИСКУССТВА

Материалы
II Научно-исследовательской конференции
слушателей подготовительного отделения
ИИФОиМО

24 апреля 2024 г.

Минск

БНТУ

2024

Редакционная коллегия:

И.И. Кравченко (председатель), А.А. Кривцова (зам. председателя),

В.Л. Осипович (зам. председателя).

Составитель: Карицкая М.Ю.

Издание включает материалы II Научно-исследовательской конференции слушателей подготовительного отделения ИИФОиМО «Междисциплинарные связи в мире науки и искусства» по направлениям: готическая архитектура, архитектура комплекса БНТУ и история развития, архитектура города Горки, стиль лофт, особенности акварельной живописи, интернет-коммуникации и актуальность словаря В.И. Даля на современном этапе.

© Белорусский национальный
технический университет, 2024

СОДЕРЖАНИЕ

<u>АРХИТЕКТУРНОЕ РЕШЕНИЕ КОМПЛЕКСА БНТУ: ИСТОРИЯ РАЗВИТИЯ</u>	4
слушатель ПО Богданович Д.Н., научный руководитель – ст. преподаватель Кравченко И.И.	
<u>ИНТЕРНЕТ-КОММУНИКАЦИЯ: ОТ СПЕЦИАЛЬНОЙ ДО ОБЩЕУПОТРЕБИТЕЛЬНОЙ ЛЕКСИКИ</u>	17
слушатель ПО Нижник М.В., научный руководитель – ст. преподаватель Осипович В.Л.	
<u>СТИЛЬ ЛОФТ В АРХИТЕКТУРЕ И ИНТЕРЬЕРЕ</u>	24
слушатель ПО Гармаза П.А., научный руководитель – преподаватель Кривцова А.А.	
<u>ОСОБЕННОСТИ БЕЛОРУССКОЙ ГОТИЧЕСКОЙ АРХИТЕКТУРЫ</u>	42
слушатель ПО Кравчук А.А., научный руководитель – ст. преподаватель Кравченко И.И.	
<u>ТЕХНИКА ДОСТИЖЕНИЯ МАСТЕРСТВА В АКВАРЕЛЬНОЙ ЖИВОПИСИ</u>	61
слушатель ПО Волотовская А.Н., научный руководитель – ст. преподаватель Веренич М.П.	
<u>ОПЫТ В. И. ДАЛЯ СКВОЗЬ ПРИЗМУ НАУКИ 21 ВЕКА</u>	67
слушатель ПО Жукова А.Р., научный руководитель – ст. преподаватель Осипович В.Л.	
<u>ГОРКИ - ЖЕМЧУЖИНА МОГИЛЕВЩИНЫ</u>	76
слушатель ПО Петухович Э.Д., научный руководитель – ст. преподаватель Веренич М.П.	

АРХИТЕКТУРНОЕ РЕШЕНИЕ КОМПЛЕКСА БНТУ: ИСТОРИЯ
РАЗВИТИЯ

Богданович Дарья Николаевна, слушатель ПО ИИФОиМО

Белорусский национальный технический университет

**Руководитель: Кравченко Ирина Игоревна,
старший преподаватель**

Белорусский национальный технический университет

Аннотация. В данной научно-исследовательской работе рассматривается история создания студенческого городка БНТУ; осуществляется сравнение между иными примерами. Производится анализ особенностей планировки современного БНТУ. А так же, как пример, кратко рассматривается 15 (архитектурный) корпус.

Ключевые слова: студенческий городок, архитектурный комплекс, БНТУ.

Annotation. This research work examines the history of the creation of the BNTU campus and makes comparisons between other examples. An analysis of the layout features of modern BNTU is carried out. And also as an example, the 15th (architectural) building is briefly considered.

Key words: campus, architectural complex, BNTU.

«Зимой и летом одним цветом». Что это?

Шутки, легенды, байки не рождаются о незначительных вещах и событиях. Разве можно идти по проспекту Независимости и не обратить внимания на ансамбль Белорусского Национального Технического Университета?

Проспект Независимости, 65 в Минске. Это почтовый адрес университета, куда я решила поступать на архитектурный факультет. Я живу в другом городе, но я надеюсь, что в ближайшее время этот адрес станет моим вторым домом. Конечно, я много узнавала о Белорусском

национальном техническом университете, но когда я попала на территорию БНТУ, меня удивила и поразила масштабность.



Белорусский национальный технический университет. Минск

Сейчас БНТУ широко известен по всему миру. Как у любого другого старинного университета у него имеется разнообразная и интересная история. Белорусский государственный политехнический институт (БГПИ) был основан 10 декабря 1920г. Идея создания высшего учебного заведения в Беларуси поднималась различными организациями. Однако только твердая позиция Н. К. Ярошевича позволила осуществить этот проект в жизнь. После, Н. К. Ярошевич был назначен первым ректором Минского Политехникума.

Главной задачей института являлась подготовка высококвалифицированных кадров для всех отраслей народного хозяйства. В 1920 году в БПИ обучалось порядка 300 студентов и 119 слушателей Подготовительного Отделения. Преподавательский состав же насчитывал около 50 человек.

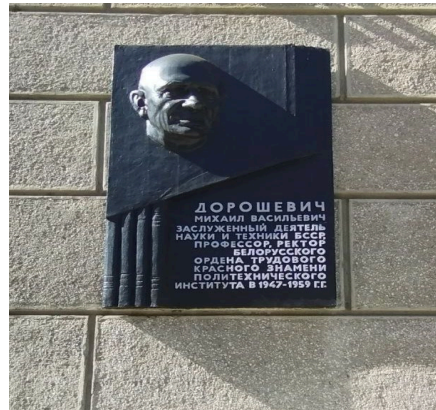
В 1991 году политехнический институт был преобразован в Белорусскую государственную политехническую академию (БГПА). А в 1997 году он являлся ведущим инженерно-техническим учебным заведением.



Белорусский государственный политехнический институт. Минск

2002 год – БГПА была преобразована в Белорусский национальный технический университет (БНТУ).

Слева у главного входа в главный корпус обратите внимание на барельеф одного из первых ректоров нашего университета.



*Барельеф ректора БГПИ(1947-1959).
Главный корпус БНТУ*

Моя научно-исследовательская работа посвящена уникальному ансамблю студенческого городка БНТУ, но перед этим хочется обратиться к другим примерам подобных архитектурных решений.

В истории развития учебных заведений можно выделить несколько ярких примеров студенческих городков, в которых сосредоточены не только учебные корпуса, но и другие сооружения, которые служат для проживания, отдыха и обучения студентов. Яркими примерами могут служить Кембридж и Итонский колледж. Названия этих учебных заведений на слуху у всех, именно поэтому я их выбрала в качестве примеров для сравнения.

Итонский колледж

История Итона тесно связана с британской монархией. Школа была основана в 1440 году Генрихом VI, а после разграблена при Эдуарде IV и вновь реинкарнирована при Георгах. Находится в 30 км от Лондона, на берегу Темзы.



Великобритания — Итонский колледж

Частная школа – пансион для мальчиков в возрасте с 13 до 18 лет, в которой воспитывались принцы Уильям и Гарри, а также многие другие важные представители страны. 21 премьер-министр Англии – выпускник Итона. Одновременно там обучаются студенты, которые имеют титул почетных королевских стипендиатов, те учатся бесплатно. Итонский колледж расположен в 30 км от Лондона, на берегу Темзы. На территории, помимо старинного здания самого колледжа, расположены учебные корпуса и корпуса, в которых учащиеся проживают в одноместных номерах, библиотека, школьная часовня, игровые площадки, театр и другие сооружения. Все постройки объединены в единый архитектурный ансамбль. Всего на территории расположены 25 зданий. Территория Итонского колледжа занимает территорию в 400 акров – 161 гектар. Современный Итон, не смотря на свою вековую архитектуру, оснащен по стандартам 21 века.

Кембридж

Вторым ярким примером учебного комплекса можно рассмотреть Кембридж.



Великобритания — Кембридж.

Кембридж, расположенный среди сельского ландшафта, олицетворяет собой идею совершенствования и духовного воспитания человека посредством объединения архитектурной и природной среды. Здания с хаотично разбросанными белыми окнами на фоне желтых кирпичных стен окружают внутренние дворы и выложенные деревом дорожки в самом сердце жилого комплекса. В них все предусмотрено: комнаты для сотрудников университета, хозяйственные помещения и общественные пространства. Компания Mecapoo взяла за основу традиционную архитектуру старинного Кембриджа и приблизила ее к современности. Большое внимание уделено использованию натуральных материалов и эко дизайну с мыслью уединения с природой.

Дизайн и планировка:

Основными отделочными элементами стали желтый кирпич и облицовка из дуба. Голландские специалисты представили это как:

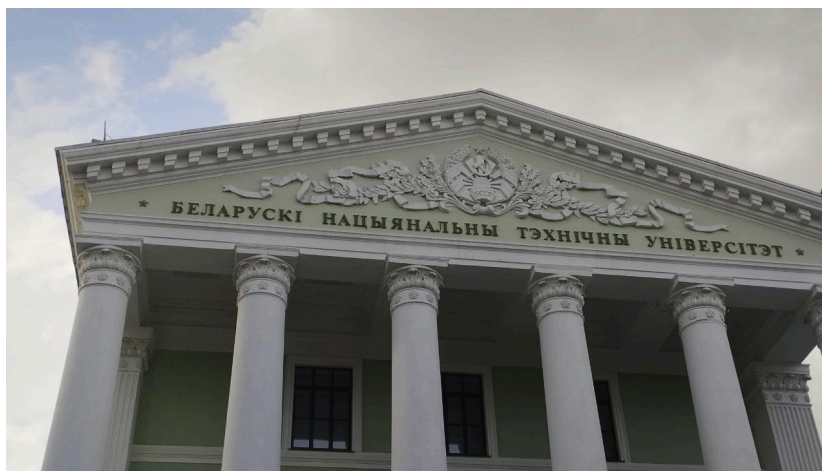
«наслоение архитектурных изобретений на протяжении веков», представленных в городе. Планировка зданий также отражает традиции Кембриджа. Корпуса сгруппированы по периметру дворов, формируя внутреннее пространство для отдыха и общения между студентами. Внутри жилого корпуса находятся квартиры разного размера, начиная от 1-2-местных, заканчивая дуплексами с четырьмя спальнями, общей кухней и рабочими кабинетами. Непосредственно жилые помещения сосредоточены в двух основных корпусах, которые примыкают к центральному зданию. Последнее представляет собой координационный центр, который содержит общественные зоны и коммунальные объекты. Фасад комплекса также облицован желтым кирпичом, который имитирует стены из натурального камня, встречающиеся во многих зданиях Кембриджа. В стенах прорезаны окна, словно расположенные в случайном порядке. Их белый цвет символизирует каменные оконные рамы, характерные для исторических зданий.

Рассмотрев архитектурные особенности двух известных во всем мире учебных заведений, вернемся к ансамблю БНТУ.

Архитектурное развитие БНТУ

В 30-50-е годы 20 века формировалась историческая застройка Минска. Формировались важные научные, образовательные, медицинские центры. Именно в 30е годы были построены здания Академии наук, клинического городка (сейчас территория 1й клинической больницы) и Белорусского политехнического института. Первые здания современного БНТУ начали возводить в 1932-1933 гг. по проекту архитектора Г. Лаврова в стиле конструктивизма. По проекту архитектора Н. Маклецовой в 1936 году здание главного корпуса перестраивается, в котором хорошо видно стремление к монументальности в архитектуре. Стоит отметить, что Наталья Николаевна Маклецова была не только талантливым

архитектором, но и замечательным педагогом. Во время работы в БПИ на архитектурном факультете, она воспитала много замечательных архитекторов. В период немецкой оккупации здание сильно пострадало и при его восстановлении архитекторы Л. Рыминский и Л. Усова работали в стиле, который основными чертами опирался на наследие античной классики, ренессанса, классицизма и ампира. Именно в этом стиле в 40-50х годах был построен главный корпус БНТУ. Величие придает главный портик, украшенный шестью колоннами дорического ордера, лепным орнаментом. (Лев Николаевич Рыминский – выпускник БПИ и долгое время преподавал на архитектурном факультете).



Портик главного корпуса дорического ордера

Именно после возведения главного корпуса, начался формироваться ансамбль студенческого городка, который занимает целый квартал и является украшением главной магистрали белорусской столицы. В 1952-56 гг. был дополнен тремя корпусами студенческих общежитий (неоклассический стиль). Архитекторы Г. Сысоев и С. Мусинский. Сергей Степанович Мусинский вел архитектурные проекты и руководил дипломными проектами на АФ.

Завершением застройки студенческого городка, которая выходит на проспект, является ограда с литыми чугунными деталями, сделанная по проекту Рыминского и Симоненко.



Ограда с литыми чугунными деталями. БНТУ, Минск



Сквер у главного корпуса



Памятник преподавателям и студентам, погибшим в ВОВ

Формирование студенческого городка, которое началось в 50-е годы двадцатого столетия, продолжается и по сей день. Главный корпус стоит в некотором отдалении от красной линии проспекта, тем самым предполагая небольшую зеленую зону между ними. Это излюбленное место отдыха студентов и преподавателей. В тоже время небольшой сквер имеет мемориальное значение, в 1967 году был возведен памятник преподавателям и студентам, погибшим в годы Великой Отечественной

войны. Его спроектировали и сами построили студенты архитектурного факультета.

Общая площадь территории главной площадки БНТУ – 23 га. Архитектурное решение развития территории охватывает все виды жизнедеятельности студентов. Слева от входа в главный корпус в 1954-56 гг. было построено здание библиотеки.



Библиотека 5 корпуса



Стадион. БНТУ. Минск

А в 70-е годы к нему было пристроен спортивный корпус. Учебные корпуса, общежития, здания для преподавательского состава (еще в 70-е годы здесь жили преподаватели БПИ), столовая (в народе любовно, в кавычках, называемая Бухенвальд), открытый стадион, цеха для проведения учебных занятий, бассейн, выставочный павильон, уютные скверы и внутренние дворики для отдыха, все это современный комплекс самого крупного учебного заведения нашей страны.



*Жилые дома преподавательского состава
(до 70хгг. XXв.)*



*Столовая № 2. ул. Якуба Коласа.
Минск*

На территории располагаются здания и сооружения, которые позволяют не только учиться и жить иногородним студентам, но и заниматься спортом, отдыхать.

Сравнение. Все знаменитые студенческие городки, конечно же, имеют много общего, т.к. строились для одной цели – для удобного обучения, проживания и отдыха преподавателей и студентов. Как правило, архитектурные комплексы других студенческих центров, расположены или на окраинах населенных мест, или за чертой города. Главным отличием комплекса БНТУ является то, что территория, которая занимает целый квартал, расположена в самом центре Минска, своими фасадами выходит на главную магистраль столицы. Своим архитектурным обликом является одним из главных украшений проспекта Независимости. А его цветовая гамма добавляет свежесть в монолитные постройки.



Общежитие на пр. Независимости. Минск

Известно, что комплекс зданий включен в государственный список историко-культурных ценностей Республики. Если сравнивать размеры территории студенческих городков, то территория БНТУ намного меньше, чем площади всемирно-известных учебных заведений, но для масштабов города и нашей страны – это проект, не имеющий аналогов.

15 корпус:

История архитектурного факультета берет свое начало в 9 учебном корпусе БНТУ. До 1983 года именно в этом небольшом трехэтажном здании находились архитектурный и строительный факультеты.



9 учебный корпус



15 учебный корпус

15-ый корпус БНТУ — учебный корпус БНТУ, расположенный около станции метро «Борисовский тракт». Получил прозвище «Корабль» из-за необычной архитектуры, по форме напоминающей конструкцию огромного океанского лайнера. Освоение этой территории было начато в 70-е годы, когда разрабатывался проект Минского архитектурно-строительного института (авторы И. Есьман, В. Аникин). Идея создания МАСИ, не была реализована, а проект не осуществлен в полном объеме, хотя отличался целостностью композиции и столичным масштабом за 1975 г. проект МАСИ. В 1983 г. открылся 15-й учебный корпус, предназначенный для архитектурного и инженерно-строительного факультетов Белорусского политехнического института (ныне БНТУ). Построены также учебно-лабораторный корпус, общежития, столовая, спортивно-бытовой корпус. По сути, вырос еще один студенческий городок, который своим появлением, подчеркнул, что БНТУ – это живой организм, который постоянно развивается, совершенствуется и растет.

Ждем окончания ремонта и мечтаем поучиться в его просторных аудиториях.

Масштабы строительства в Минске поражают. Только за последние годы выросли новые жилые районы, построены торговые, офисные центры, спортивные площадки. Отреставрированы памятники культуры и архитектуры.



Площадь Победы



Минск – Арена.

В некоторых аспектах университет перенял секреты зарубежной архитектуры. Но все же БНТУ очень индивидуален, и нельзя сказать, что старомоден или чересчур скучен. Ведь где вы еще в Минске увидите такое впечатляющее строение, которое совмещает в себе современность и гармонию. Ансамбль Белорусского Национального Технического Университета уникально своими размерами, расположением и значимостью в общей застройке, не только главной магистрали столицы, но и всего города. Поскольку университет на протяжении своего существования развивался, на территории появлялись новые сооружения, которые соответствовали современным требованиям к учебному процессу. Современная архитектура не должна была нарушить целостность исторической застройки, а наоборот гармонично вписаться в уже сложившийся ансамбль. Здания меняют свое назначение, например жилые дома преподавательского состава стали административными корпусами. Бывший 9-й корпус архитектурного факультета поменял своих хозяев – сейчас там машиностроительный факультет. Появляются новые

сооружения и памятники, но нет в нашей стране, да и за ее пределами комплекса подобного БНТУ.



«Мастерок»

Пройдитесь по его этажам, посидите в сквериках и внутреннем дворике между главным и спортивным корпусом, постоит возле памятника погибшим студентам и преподавателям, узнавайте его историю, ведь это ваш университет, в котором вы мечтаете учиться.

Список использованных источников

1. Осмоловский М. Архитектура городов СССР. Минск. – Мск., Государственное издательство архитектуры и градостроительства, 1950.
2. Давидович Е. Твоя столица: архитектура Минска. – М., Народная асвета, 2016.
3. Корбут В., Ласько Д. Мінск. Спадчына старога горада. 1067-1917.– М., «Беларусь», 2017.
4. Анікін В. Архітэктара сталіцы Рэспублікі Беларусь. – М., Міжнародны цэнтр культуры кнігі, 1997.

ИНТЕРНЕТ-КОММУНИКАЦИЯ: ОТ СПЕЦИАЛЬНОЙ ДО
ОБЩЕУПОТРЕБИТЕЛЬНОЙ ЛЕКСИКИ

Нижник Максим Владимирович, слушатель ПО ИИФОиМО

Белорусский национальный технический университет

**Руководитель: Осипович Виктория Леонидовна,
старший преподаватель**

Белорусский национальный технический университет

Аннотация. В статье раскрывается понятие «интернет-коммуникация», рассматриваются её отличительные черты, одна из которых – употребление англицизмов. Выводы подтверждаются данными опроса, проведенного с целью выявления отношения молодежи к заимствованным словам при интернет-общении.

Ключевые слова: общение, непосредственное и опосредованное общение, информационно-коммуникационные технологии (ИКТ), интернет-коммуникация, заимствованные слова, англицизмы.

Annotation. The article reveals the concept of «Internet communication» and examines its distinctive features, one of which is the use of Anglicism. The conclusions are confirmed by the data of a survey conducted to identify the attitude of young people towards borrowed words when communication online.

Key words: communication, direct and indirect communication, information and communication technologies, Internet communication, borrowed words, Anglicism.

Человек не может существовать без взаимодействия с другими людьми, поэтому главную роль в его жизни играет общение, которое состоит в «обмене между субъектами сообщениями, имеющими предметный и эмоциональный аспекты» [1]. Общение как сложный, многоплановый процесс возможно в двух формах: непосредственное, живое и опосредованное, происходящее при помощи информационно-

коммуникационных технологий (ИКТ). В настоящее время, когда цифровые технологии активно проникают во все сферы жизни общества, всё большую значимость приобретает опосредованное общение, к которому относится интернет-коммуникация.

Такая форма взаимодействия между людьми, отличающаяся оперативностью, доступностью, в том числе и на расстоянии, осуществляется с помощью различных интернет-сервисов: электронной почты, систем мгновенного обмена сообщениями (мессенджеров), социальных сетей, веб-форумов, блогов и т. д.

О бесспорной популярности интернет-коммуникации красноречиво говорят цифры. Так, согласно ежегодному отчету об использовании цифровых технологий Digital-2024, интернетом пользуются 5,35 млрд человек (это около 66% населения планеты). Если говорить конкретно о социальных сетях, то здесь насчитывается 5 миллиардов активных учетных записей. В социальных сетях среднестатистический пользователь проводит 2 часа 23 минуты ежедневно.

В нашей стране 8,48 млн интернет-пользователей, из них 5,63 млн используют хотя бы одну социальную сеть.

Интернет-коммуникация, по наблюдениям специалистов, имеет свою специфику. Она отличается возможностью одновременно общаться с большим количеством людей, в том числе представителями другой культуры, предельной лаконичностью, отсутствием регламентированности, устранением психологических барьеров, экспрессивностью. Все эти особенности виртуального общения не могут не влиять на его язык. Сейчас можно говорить об особом стиле интернет-коммуникации, для которого характерны смешение средств устной и письменной речи, сознательное отступление от общепринятых норм,

стремление к сокращению и упрощению, присутствие эмоционального компонента в виде смайликов, эмодзи и эмотиконов.

В поисках соответствующих этому стилю речевых приемов участники интернет-коммуникации постоянно прибегают к языковой игре, даже появился термин «карнавализация» языка. Этот термин недвусмысленно выражает то, что сейчас происходит с языком интернет-пространстве, которое известный профессор-лингвист Максим Кронгауз небезосновательно характеризует как «своего рода заповедник, где не действуют обычные правила».

Прежде всего языковая игра касается лексики, потому что лексика - наиболее подвижная, изменчивая часть языка. Она чутко откликается на все изменения действительности. В настоящее время в русском языке появилось такое количество новых слов, что «лингвисты не успевают следить за ними и издавать словари, а обычные люди часто просто не понимают, о чем идет речь».

Результатом языковой игры могут стать целые выражения, например «пояснительную бригаду в студию», уместное в ситуации, когда человек чего-то не понимает и просит разъяснений. Благодаря тенденции к сокращению сейчас говорят попросту «бригаду».

Проанализировав реальные устные и письменные сообщения абитуриентов в социальных сетях, можно сделать вывод, что наиболее популярными языковыми приемами, используемыми молодежью в процессе интернет-коммуникации, являются следующие:

1) Изменение графического облика слова путем пропуска гласных (спс = спасибо, крч = короче и др.). Возникшие варианты, несмотря на утрату гласных, легко распознаются и понимаются адресатом.

2) Аббревиатуры (ДР = день рождения, ЛД = лучший друг, ЛП = лучшая подруга, МЧ = молодой человек и др.);

3) Сокращение словосочетаний путем написания только первых букв входящих в них слов (мб = может быть, чд = что делаешь, кд = как дела и др.). Полученные единицы напоминают аббревиатуры, однако все буквы в них маленькие.

4) Усечение конечной слова (коммент = комментарий, норм = нормально, пон = понятно или понял и др.).

5) Образование одного слова на базе словосочетания с подчинительной связью «согласование» (личные сообщения = личка и др.). Такой способ наблюдается и в литературном языке (зачетная книжка = зачетка).

Всевозможным сокращениям и усечениям подвергаются в основном частотные слова, широко распространенные выражения и клише, используемые в диалогической речи.

6) Заимствования. Наиболее существенной отличительной чертой интернет-общения на лексическом уровне является огромное количество заимствованных слов, преимущественно английских.

Нами был проведен опрос среди пользователей одной из систем мгновенного обмена сообщениями. Согласно данным этого опроса, в котором приняли участие в основном абитуриенты, 69% респондентов относятся к использованию англицизмов положительно, 22% - нейтрально, 9% - отрицательно. При этом 61% опрошенных использует англицизмы в своей речи регулярно, 39% - только в общении с друзьями. Примечательно, что ответ «никогда не использую англицизмы» не выбрал никто.

Приведенные данные свидетельствуют о том, что молодые люди не видят ничего предосудительного в использовании заимствованных слов, более того, охотно «вбрасывают» их в русский язык, считая, что они как нельзя лучше подходят во многих ситуациях, помогают точнее

охарактеризовать понятие или выразить какую-либо идею, к тому же намного короче, чем русские эквиваленты.

Одним из таких вариантов является слово «го», копирующее английский глагол *go*, который переводится «идти». В русском языке он используется как повелительное наклонение «пойдем». Популярность приобрело благодаря своей лаконичности.

Иногда однословный русский вариант может отсутствовать вообще. Например, слово «лайфхак», копирующее английское слияние *life* «жизнь» и *hack* «взломать». Буквально получается «взлом жизни», а в переносном смысле – обход трудностей, что вполне соответствует значению «хитрости, упрощающие жизнь», с которым слово употребляется в русском языке.

Большинство заимствований, встречающихся в речи пользователей различных интернет-сервисов, являются кальками с английского, то есть представляют собой буквальный перевод, максимально приближенный по звучанию к оригиналу. Например, «изи» от английского *easy*, что значит «легко»; его синоним «лайт» от английского *light*; «пруф» от английского *proof*, что значит «доказательство»; «фейк» от английского *fake*, что значит «подделка, фальшивка»; «комьюнити» от английского *community*, что значит «объединение, сообщество», «токсик» от английского *toxic*, что значит «токсичный человек», и др.

Иногда происходит переосмысление значения существующего в литературном языке заимствованного слова. Например, слово дефолт, образованное от английского *default*. В экономике, как указано на известном справочно-информационном портале «Грамота.ру», под дефолтом понимается «отказ банка, правительства выплатить по каким-либо причинам свои внешние или внутренние долги или проценты по ним; финансовая несостоятельность». В интернет-коммуникации это слово

употребляют, когда хотят сказать, что все ожидаемого, стандартно, то есть «по дефолту».

Интересно, что одни англицизмы являются исключительно сленговыми: «имба» (с ударением на второй слог) = что-то очень крутое, «вайб» = атмосфера, «скам» = обман и т. д.

Другие же стали настолько привычными, понятными всем, что фактически перешли в общеупотребительные и включены в словари неологизмов: «логин», «пост», «репост», «мессенджер», «гаджет», «фрилансер», «геймер», «провайдер» и др.

После того, как заимствованное слово вошло в язык, оно начинает «жить своей жизнью», независимой, как правило, от жизни прототипа этого слова в языке-источнике, «встраиваясь» в русскую систему. Так, существительные начинают склоняться, глаголы – спрягаться. По известным русскому языку словообразовательным моделям от существительных образуются глаголы (скам – скамить, рофл – рофлить, байт – байтить, стрим – стримить), прилагательные (вайб – вайбовый). У глаголов могут появиться видовые пары (гуглить – загуглить, скамить – заскамить, байтить – забайтить).

Интересная история словообразования слова «имба». В русском языке оно является существительным, образованным путем усечения от английского прилагательного *imbalanced*, буквально обозначающего «несбалансированный». Однако позже в русском языке при помощи распространенного суффикса *-ов-* появилось своё прилагательное «имбовый».

Англицизмы, как утверждают абитуриенты, проникают в их речь из игр, мемов, песен.

Перечисленные приемы нужны для того, чтобы сократить текст, сэкономить время, быстрее донести свою мысль до собеседника. Все они

соответствуют принципу языковой экономии, смысл которого состоит в использовании минимума речевых средств для передачи максимума информации. Данный принцип играет важную роль в интернет-коммуникации.

Глобальный переход общения в интернет диктует свои правила, игнорировать которые невозможно.

Список использованных источников

1. Грамота.ру. – URL: <https://gramota.ru> (дата обращения: 17.04.24).
2. Кронгауз, М. Русский язык на грани нервного срыва - М.: Знак: Языки славянских культур, 2007.
3. Психологический словарь. – URL: <https://psyhoslovar.ru> (дата обращения: 17.04.24).

СТИЛЬ ЛОФТ В АРХИТЕКТУРЕ И ИНТЕРЬЕРЕ

Гармаза Полина Александровна, слушатель ПО ИИФОиМО

Белорусский национальный технический университет

Руководитель: Кривцова Анастасия Александровна,

преподаватель

Белорусский национальный технический университет

Аннотация. В статье рассматривается зарождение стиля лофт, его основные черты, развитие и трансформация. Изучены виды стиля лофт и адаптация этого стиля к современным реалиям.

Ключевые слова: стиль лофт, современный стиль лофт.

Annotation. The article discusses the origins of the loft style, its main features, development and transformation. Types of loft style studied and adaptation of this style to modern realities.

Key words: loft style, modern loft style.

Сколько есть эпох, столько существует и стилей. Чистых стилей в архитектуре практически нет, часто несколько стилей существуют одновременно, дополняя, и обогащая друг друга. В любом архитектурном стиле есть что-то от предшествующего стиля. Для того чтобы отнести здание к конкретному стилю, надо знать главные признаки.

В своем выступлении я хочу рассказать про стиль лофт.

Характерные признаки стиля лофт:

- серый или черный металл
- красный кирпич
- белый грубо отштукатуренный бетон
- строгость и чистота линий
- простота геометрических форм
- большие панорамные окна
- минимальный внешний декор

Появился этот стиль в 40-ых годах XX века. В этот исторический отрезок времени основным архитектурным направлением была эклектика (смешение стилей и направлений прошлого). Стиль лофт имеет чисто американское происхождение и берет свое начало от фабричных построек, складов и мастерских. Идея использования заброшенных мануфактур под жилье и рабочие помещения возникла уже в сороковых годах в фабричном районе Манхэттена. Тогда цены на землю в центре города поползли вверх, промышленные предприятия стали выводить на окраины. Освободившиеся площади охотно занимают люди искусства, привлечённые как функциональными характеристиками жилья (высокие потолки, хорошее освещение), так и низкими, по сравнению с обычными квартирами, арендными ставками.

Пройдя путь от мастерской до стильного помещения, лофты оказались на пике моды к 1950-м годам. Именно здесь сосредотачивается артистическая жизнь Нью-Йорка. Модные художники открывают в лофтах свои галереи и студии. Хрестоматийный пример — «Фабрика» Энди Уорхола. Вскоре за оригинальным жильем окончательно закрепился статус элитного. Снимать большие площади в историческом центре города, в зданиях уже близких к тому, чтобы за давностью лет получить статус памятника архитектуры, молодым художникам оказалось не по карману. Их место заняли успешные адвокаты и финансисты.

Бывшие промышленные помещения с их огромными пространствами и высокими потолками используются не только для жилья, но и для организации многофункциональных культурных центров с модными выставочными залами, арт-кафе, ресторанами, офисами, концертными площадками. Современный лофт означает, прежде всего, авангардное решение пентхауза, т.е. максимальная открытость, практически полное отсутствие стен, разделяющих жилое пространство; все помещения

собраны в единую концепцию, где могут выделяться лишь те или иные функциональные зоны посредством цветовых контрастов, освещения или стеклянных перегородок, которые не скрывают специфики общего вида.

Необычный и привлекающий многих стиль интерьера лофт под действием вкуса разных людей со временем понемногу видоизменялся. Оставаясь неизменным в своих характерных элементах, он обрастал разными дополнениям, так что в итоге определилось **три основных вида** дизайна в стиле лофт:

1. **Индустриальный лофт** дизайн, именуемый также «hard loft»



HARD LOFT

Это традиционный промышленный лофт с минимальными оформлением и обстановкой. В таком лофте создается ощущение, что Вы находитесь на только что опустевшем заводе. Эта атмосфера достигается при помощи следующих элементов: кирпичная кладка стен, деревянные или металлические балки, свисающие электрические провода, трубы с вентилями, вентиляционный воздуховод, окна в металлической раме, металлические или грубые деревянные двери, стеклянные перегородки для зонирования, минимальный набор самой простой мебели. В таком стиле лофт нарочно избегают ярких цветов в отделке и обстановке. Декором

служат антикварные вещи, кованные изделия, предметы из бронзы, меди и природных материалов.

2. Бохо-лофт

именуемый также богемным или хипстерским лофтом.



БОХО-ЛОФТ

Это традиционный лофт, только украшенный, декорированный. Фишка в том, что все нехарактерные декоративные элементы отличаются скромностью и простотой. Они создают ощущение, что попали в лофт случайно. Таким декором часто служат картины неизвестных авторов, старые ковры, отдельные диван или кресло с потертой цветочной обивкой. Характерная черта бохо-лофта — это сочетание не сочетаемых предметов, которые будто достали из «бабушкиного сундука».

3. **Гламурный лофт** — по-настоящему роскошная обстановка, созданная в промышленном помещении.

Традиционное оформление лофта со стеклом, бетоном, деревянными и металлическими конструкциями могут украшать: хрустальные люстры и кожаные диваны, дорогие светильники и красивые большие вазоны, дорогие ткани и мебель. Очень важно, чтобы созданием роскошной обстановки внутри лофтового помещения занимались профессиональные дизайнеры. Иначе, вместо сильного по энергетике и потрясающего

воображение пространства Вы рискуете получить непонятное и противоречивое сочетание несвязных предметов интерьера.



ГЛАМУРНЫЙ ЛОФТ

Также лофт можно разделить на несколько типов:

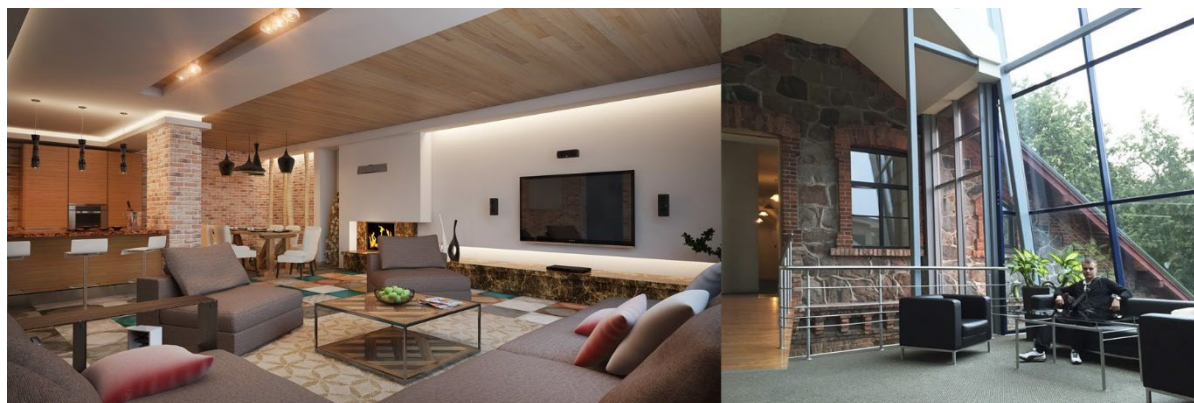
- «Hard lofts» – Жесткий лофт - для создания новых резиденций используется уже существующая постройка;
- «Soft lofts» – Мягкий лофт - в данном случае под Лофт используются специально спроектированные и построенные для него здания;
- Коммерческий лофт – обычно индустриальные пространства, минимальная высота потолков 5 метров, используются в коммерческих целях;
- Жизненный лофт – дизайн создается под жилые помещения.

Цветовая гамма и материалы

Цветовое решение в лофт интерьерах может быть самым разным. В некоторых случаях используют смелые, яркие блоки, иногда предпочитают использовать графику и тёмные тона для акцента нарочито урбанистического ощущения в комплекте с кирпичами и досками самого здания. Белый цвет, как правило, служит для выявления архитектурных элементов, являющихся символом активной тектоники. Отличительная

особенность в цветовой палитре стиля лофт в том, что часто, для контраста, одну из 4-х стен делают другого цвета, например, 3 стены в одной комнате кирпичные, а одна покрыта металлической штукатуркой. Такой эффект нужен для распределения зон в комнате.

В качестве основных материалов в отделке по-прежнему используют металл, бетон, грубую штукатурку, кирпичную кладку и «старое» дерево.



Пример стиля лофт

Декор и аксессуары. Декор очень своеобразный. Одной из важных характерных черт является то, что коммуникации в интерьере не прячут. Таким образом трубы, провода, решетки становятся декоративным элементом, как наследие от фабричного прошлого стиля. Также в качестве декора могут быть использованы картины, граффити, текстовые плакаты, дорожные знаки, рекламные постеры, грифельные доски и т.д.

Освещение и окна. Окна не закрывают занавесками, они должны быть максимально большими, в пол и давать много света. Натуральное дерево также активно используется — рамы, наличники, двери, плинтуса (но в основном красится в цвета всего интерьера).

Освещение выполняется в основном техническими прожекторами, накладными светильниками с открытой проводкой, подвесными лампами простых форм и напоминающих фабричные источники света. Активно используется скрытая подсветка светодиодными лентами.



Освещение и окна стиля лофт

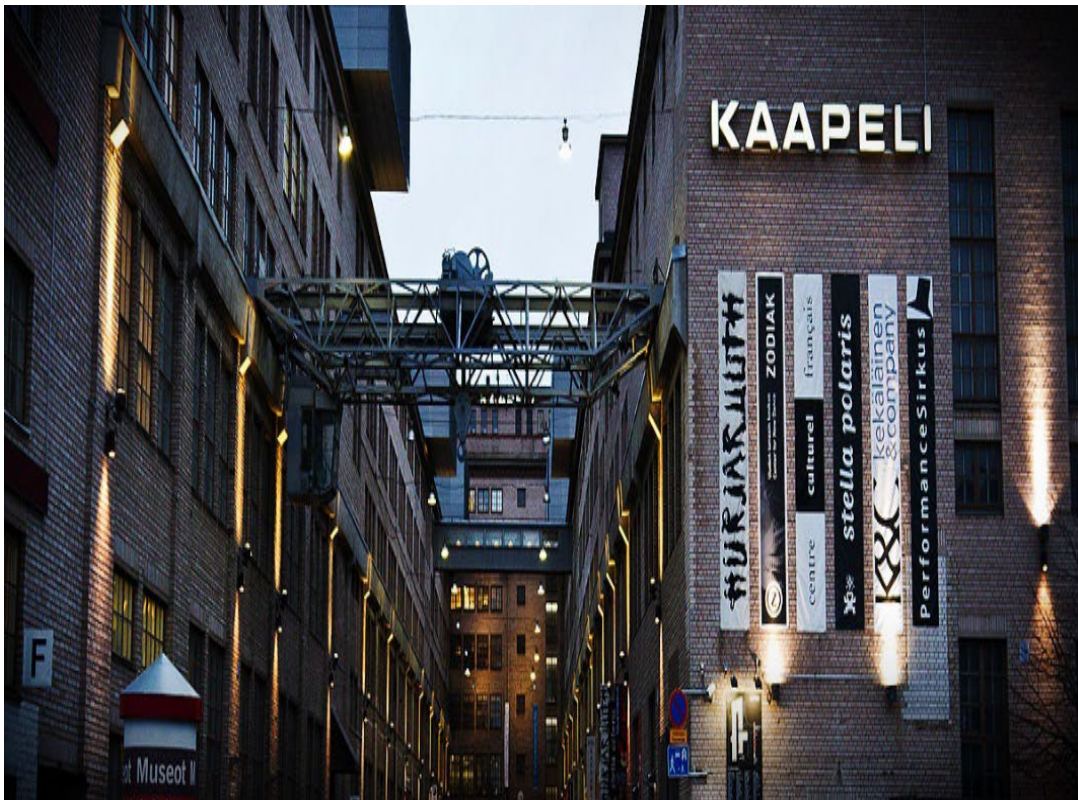
Мебель

Для мебели в стиле Лофт используют четкие и простые очертания, с различными эффектами, подражающими индустриальному происхождению данного стиля – потертая кожа или дерево, ржавый металл, облезлая краска, необработанные фактуры.



Современные арт-пространства в стиле лофт

Арт-пространство — бывшие промышленные пространства с их огромными площадями и высокими потолками используемые не только для жилья, но и для организации многофункциональных культурных центров с выставочными залами, кафе, ресторанами, офисами, концертными площадками. Примерами европейских арт-пространств, существующих в формате культурных центров, сдающих часть своих помещений под офисы, шоу-румы, рестораны, ателье, танцевальные студии и т. д., являются CABLE FACTORY в Хельсинки, MELKWEG в Амстердаме, SUPERSTUDIO в Милане, лофт-проект «Этажи» в Санкт-Петербурге. Каждый из этих и многих других проектов представляет собой переоборудованное дизайнерами и архитекторами индустриальное пространство.



CABLE FACTORY в Хельсинки



MELKWEG в Амстердаме



SUPERSTUDIO в Милане



лофт-проект «Этажи» в Санкт-Петербурге

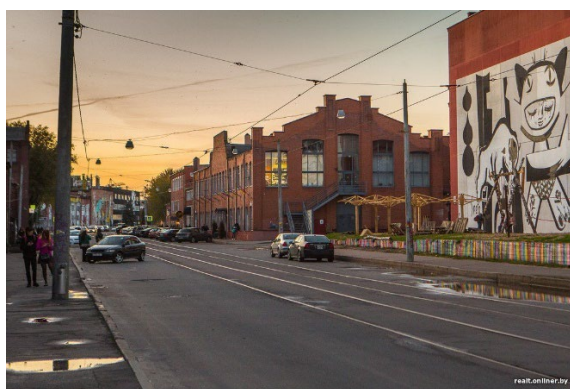


Сейчас нью-йоркский стиль очень распространяется во всем мире. Его можно встретить в интерьерах магазинов, клубов, офисов и кафе, где архитекторы в своих дизайн-проектах удачно обыграли особенности бывших технических и складских помещений, превратив их в, своего рода, «фишку» заведения. Очень часто в стиле лофт оформляют помещения для различных инсталляций, показов, галерей и выставок. В них очень удачно смотрятся произведения искусства. Вообще, стиль интерьера лофт подходит для большого скопления людей, постоянных гостей, праздников, презентаций и вечеринок. Лофт удачно вписывается и в частный интерьер. Этот стиль меняется постоянно, появляются новые детали.

Стиль лофт в Беларуси

Благодаря архитектурному стилю Лофт, пустующие производственные предприятия бывшего СССР получили второй шанс. Забытые промышленные постройки стали превращаться в отели, рестораны, офисы, квартиры - студии. Зародился стиль в 40-ых годах XX века и лишь спустя 70 лет в Минске появляются первые арт-лофты. Промышленный район улицы Октябрьской, как мини-город из прошлого, стал идеальным местом. Старые краснокирпичные заводские стены, трамвайные пути и абсолютная тишина... Историческая застройка 19 века давно стала излюбленной ретро-площадкой для режиссеров, здесь выгуливали свои наряды знаменитые стилисты и другие киногерои.

Остановимся по маршруту 2-го трамвая на улице Октябрьской, 19. Именно здесь три года назад появился классический лофт, в котором устроили фотостудию. Сейчас здесь размещается столичная типография, но эти кирпичные стены с прошлого века помнят немало других производств. Высокие потолки и широкие окна – полная свобода для новых идей и мыслей. Пространство лофта можно постоянно трансформировать, и эта атмосфера особенно притягательна для творческих людей.



ул. Октябрьская, г. Минск

По соседству, на Октябрьской, 16 в здании бывшего Минского станкостроительного завода имени Октябрьской революции разместился

лофт с ароматом кофе. Здание – уникальный памятник архитектуры, основанный в 1907 году на тогда дореволюционной улице Нижне-Ляховской. В начале 20 века завод назывался «Гигант», затем «Энергия». Здесь было организовано чугунно-литейное и металлообрабатывающее производство, в республике зародилась отрасль станкостроения.

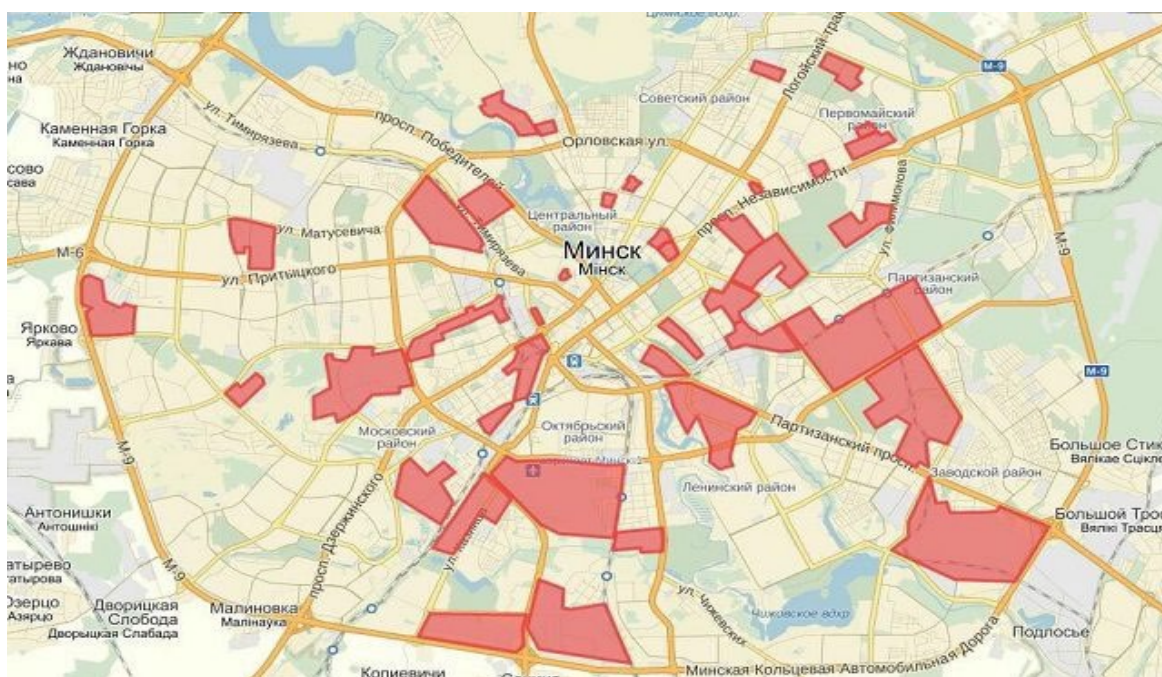
Спустя век, в 2011 году в стенах завода зазвучал Синатра, Элла Фицджеральд. Интересно, что переделка исторического здания началась с кафе, правда, заводского. До этого здание было закрыто на лет 20, пришлось убирать советскую плитку и другие артефакты прошлого. Но больше всего эти стены помнят звуки станков! Уникальная кирпичная кладка с черными отметинами – печать времени. Не вдохновиться невозможно.



ул. Октябрьская, г. Минск

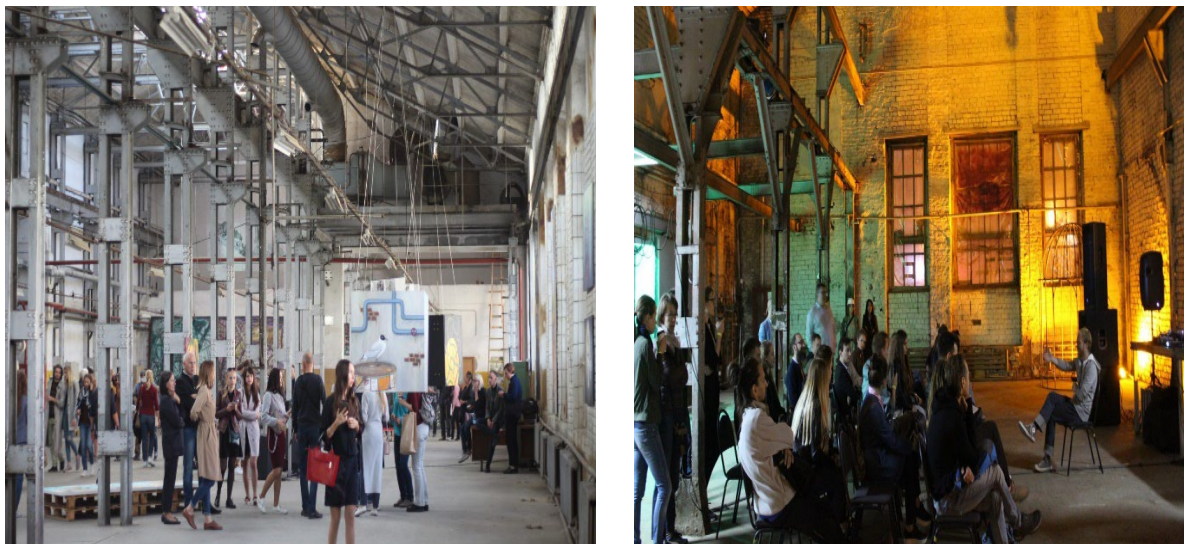
Также в Минске появилась своя «Фабрика Энди Уорхола»! В бывших цехах завода имени Ленина, который когда-то располагался прямо на проспекте Независимости, вырос лофт-коворкинг! На 400 квадратных метрах бывлой промзоны создали настоящую площадку для творческого комьюнити! Потолки высотой в 4, 5 метра, андеграунд-пространство рождает самые смелые и неординарные решения. Здесь собирается молодежная творческая элита города.

В пример лофта в Минске можно добавить арт-пространство «ЦЭХ», бывшее трамвайное депо. В лофтовых объектах самое интересное и самое главное – их история, прошлое. Швейная фабрика, пожарное депо или водонапорная башня меняют свое первоначальное назначение и получают вторую жизнь. Свой четвертый вектор – историю – несут не только стены помещения, но и вещи. Столб для спуска в пожарной части превращается в смотровую вышку.



Переосмысление уже существующих элементов, переоборудование пространства под другие нужды, работа с тем, что есть, – это лофт. При этом обязательно оставляются какие-то элементы, которые эту историю рассказывают.

Например, в том же ЦЭХу был оставлен старый пожарный кран, который специально никто не прячет и который нравится людям. То есть недостаточно протянуть по потолку вытяжку открытым способом. Рассказ о прошлой жизни здания – одна из главных идей в стиле лофт.



Помещения в стиле лофт на ул. Октябрьской, г. Минск

В интернете есть карта, на которой указаны все промышленные районы Минска, и они составляют почти 40% от всей застройки города! И половина из них – заброшенные, нерабочие территории. То есть в столице сейчас множество пустующих помещений заводов, из которых можно делать необычные пространства, привлекающие как жителей города, так и туристов.

Тем не менее, в Минске уже достаточно много лофтов, не только «ЦЭХ». Например, помещение салона Fusion House. В подвале здания расположили галерею мебели – это уже лофт, ведь изначально функция у помещения была другой. Или «Кафе Культура», сделанное на месте старого подъезда. Правда, там не было идеи сделать лофт, там чистый минимализм. Шоу-рум одежды Nonar – это лофт. «Балки», «Хулиган», Enzo, Stirliz. На заводе «МЗОР» много музыкальных студий и других пространств. Вообще, почти вся улица Октябрьская – сплошной лофт.

Элементы лофта в квартире

Лофт стал модной тенденцией, и во многом это хорошо. Сейчас модно экономить, создавать некое уникальное пространство простыми средствами: открытые трубы, старая кирпичная кладка, металлические колонны. Золото и каннелюры остаются в прошлом.

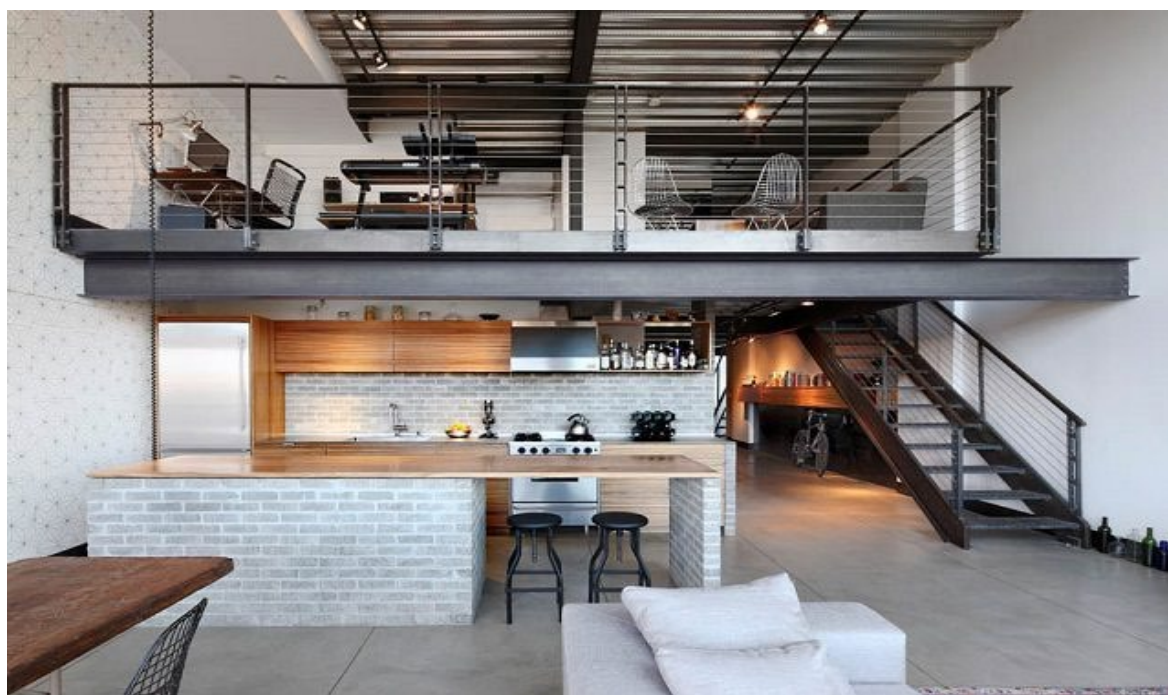
Но одно дело использовать модную тенденцию, а другое – создать лофт в чистом виде. Сделать его в квартире невозможно, потому что он обязательно подразумевает некое промышленное помещение, изначально не созданное для жилья. Поставить в офисе старый промышленный прожектор или оставить голый бетонный потолок в квартире – это стилизация, но не лофт в полноценном понимании.

Если вам очень нравится лофт, но у вас стандартный дом или квартира, вы можете оформить интерьер в индустриальном стиле, который будет отсылать к старым заводам и складским помещениям. В этом помогут, например, открытые трубы: канализационный стояк можно не зашивать гипсокартоном, а оставить как есть, или спрятать за стеклом, или покрасить трубы в разные цвета – это создаст нужное настроение в помещении. Если у вас в квартире есть монолитное железобетонное перекрытие, смелым решением будет оставить его в необработанном виде. Из поддонов или складского сундука можно сделать столик, а в проволочном ящике хранить журналы.

Конечно, у белорусов существует своя оценка этого стиля, но его неоспоримая ценность - в экономичности и рациональности. Загрунтовать монолитный бетонный потолок, сохранив его в первоначальном виде, - дешевле, чем покрасить его.

Мы приходим в помещение, видим там старую кирпичную кладку и вместо того, чтобы прятать ее за толстым слоем штукатурки, оставляем

кирпич как есть. То есть достаточно простыми средствами и в короткий срок можно добиться очень впечатляющего эффекта.

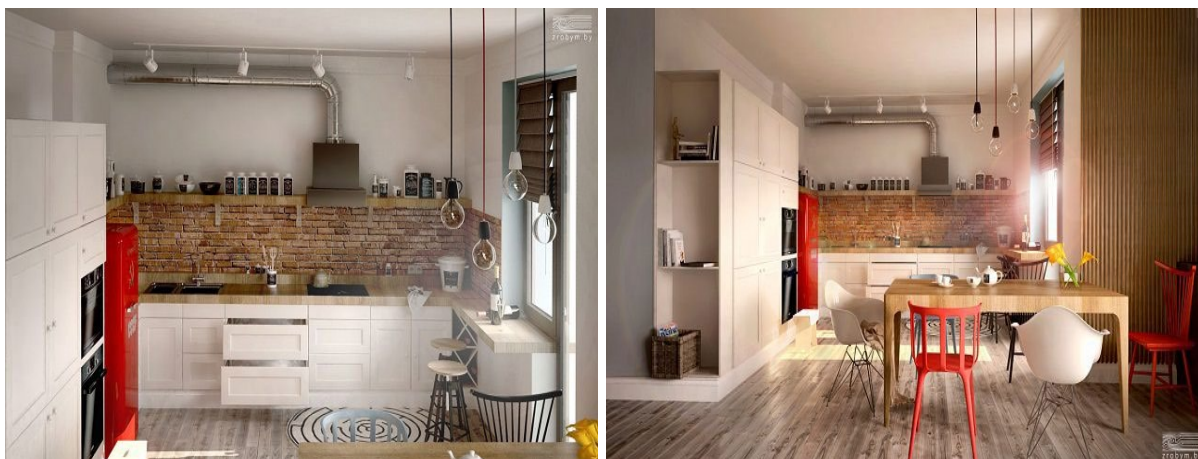


Пример стиля лофт

Рассмотрим детали конкретных интерьеров, которые делала студия Zrobym architects.

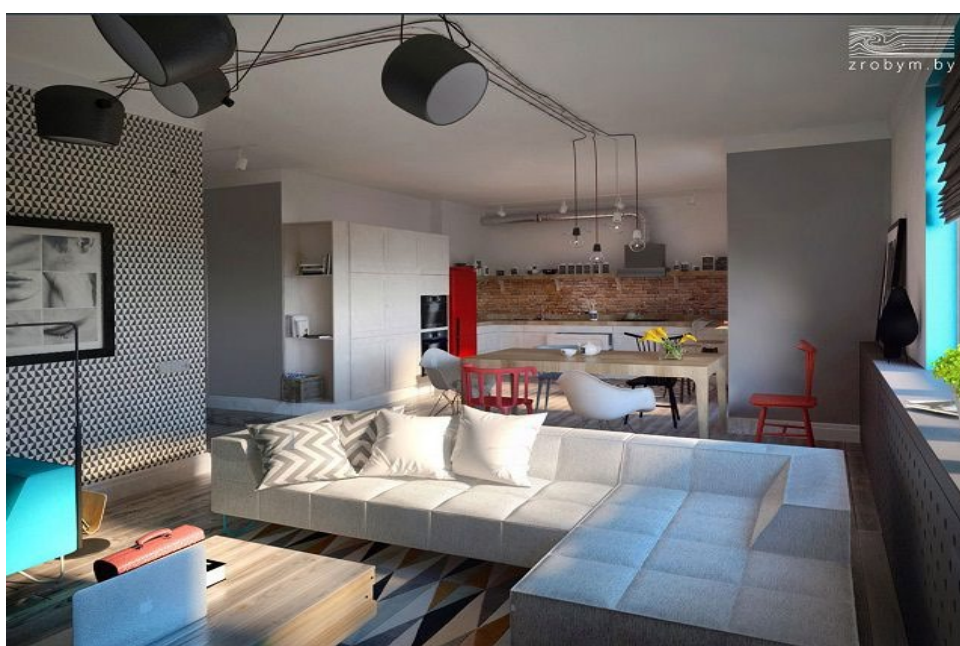
Проект «Urban flat»

Была идея создать урбанистический интерьер с намеком на лофтовые пространства, поэтому архитекторы использовали характерные элементы: металлическая труба вытяжки, открытая проводка и лампочки Эдисона. Фартук на кухне был симитирован под кирпичную кладку. Тут есть и ретро-холодильник фирмы Smeg. Нельзя сказать, что новый холодильник под ретро характеризует стиль лофт, поскольку в таком предмете нет собственной истории, но он выступает в роли интересного арт-объекта, как скульптуры в классическом интерьере. Использование случайно собранных вещей разного происхождения вместо мебельного гарнитура также придает уникальность интерьеру и вызывает дополнительный интерес к его элементам.



Пример стиля лофт

Открытые коммуникации в ванной комнате не только визуально расширят помещение, но и придадут ему атмосферности. Удобно, что видны и счетчики воды. В целом для стиля характерно «все наружу». Характерны для таких интерьеров и трековые светильники, галерейный свет, который направляется и передвигается. По этой квартире, например, раскиданы буквы, которые вместе собираются в слово «urban».

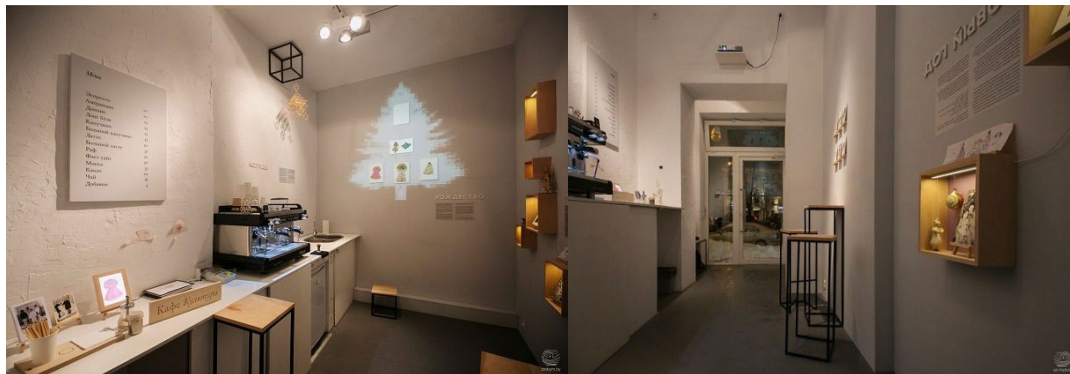


Пример стиля лофт

Кафе Культура

Кафе расположено в бывшем подъезде, что диктовало нам сделать его в стиле лофт, но стояла также задача сделать минимализм, поэтому все

упоминания о том, что это бывший подъезд, были спрятаны за белыми стенами. Зато там появилась мебель из тонкого металлического каркаса, то есть элементы лофта все же присутствуют.



Пример стиля лофт

Лофт – хороший стиль, и его элементы в интерьере – экономически и эстетически грамотное решение. Такой интерьер позволяет проявить индивидуальность хозяина квартиры и показать ее гостям. И если в 90-х в Беларуси стояла задача привезти в интерьеры хорошие материалы, в 2000-х – научиться с ними работать, то сейчас людям важно наполнить свои квартиры интересными вещами и историями.

ЗАКЛЮЧЕНИЕ

Неограниченные возможности для творчества предлагают современные стили в интерьере. Это стили новейших технологий, высоких скоростей и больших городов, где на счету каждая минута и даже секунда, где люди не привыкли тратить свое время попусту. Поэтому современные стили в интерьере — это ясность, выразительность, эффектность. Если в них и присутствуют размытые полутона и нечеткие силуэты, значит, тому есть веское обоснование. Здесь нет ничего лишнего, и каждый элемент несет практическую или смысловую нагрузку.

Все постройки Минска в лофт стиле внешне выигрывают безликими зданиями со стандартным европейским оформлением. Архитекторам

удалось сотворить объекты с характером и настроением. Объекты, которые не только побуждают мечтать, но и сами являются мечтой.

Лофт – исключительно индивидуальный стиль. Он остается современным благодаря двум обязательным условиям: постоянному изменению деталей и творческой сущности дизайнеров. Все, кто уверен в своем художественном вкусе и, если есть в наличии большие просторные помещения, могут смело выбирать лофт.

В настоящее время стиль лофт – это праздник роскоши и современной свободы.

Список использованных источников

1. Стиль лофт в архитектуре и дизайне. – URL: http://novikov-architect.ru/loft_style.htm
2. Стиль лофт в интерьере: фото дизайна интерьера в стиле. – URL: <https://fineandhome.by/blog/stili-v-dizajne-interera/stil-loft-v-interere>
3. Эмсли С. Urban Pioneer – книга о стиле лофт. – Ryland Peters & Small, 2017.

ОСОБЕННОСТИ БЕЛОРУССКОЙ ГОТИЧЕСКОЙ АРХИТЕКТУРЫ

Кравчук Алина Анатольевна, слушатель ПО ИИФОиМО

Белорусский национальный технический университет

Руководитель: Кравченко Ирина Игоревна,

старший преподаватель

Белорусский национальный технический университет

Аннотация. Данная работа посвящена готическому стилю в архитектуре. В публикации рассмотрены основные черты готического стиля, дан сравнительный анализ архитектурных сооружений западной Европы с готическими сооружениями Беларуси.

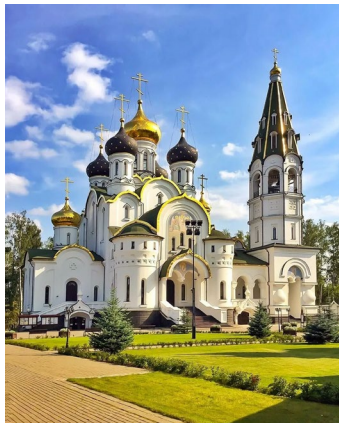
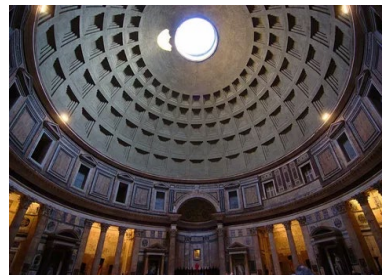
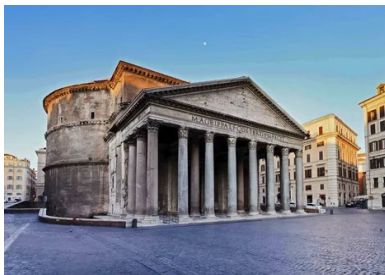
Ключевые слова: стиль, готика, Средневековье, романский стиль, контрфорсы, аркбутаны, нервюры.

Annotation. This work is devoted to the Gothic style in architecture. The publication examines the main features of the Gothic style and provides a comparative analysis of architectural structures in Western Europe with Gothic buildings in Belarus.

Key words: style, Gothic, Middle ages, Roman style, buttresses, arcbutane, ribs.

Моя работа посвящена одному из известных стилей архитектуры – готике. На протяжении всей истории человек строил различные сооружения, которые должны были обеспечить ему комфортное существование. В разные времена и в разных странах архитектурные сооружения имеют свои своеобразные черты, свое назначение, которое отражает время постройки, образ жизни людей в данную эпоху, климатические особенности, политические и религиозные нравы и каждая эпоха характеризуется определенным стилем.

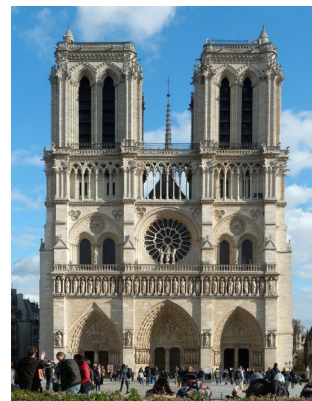
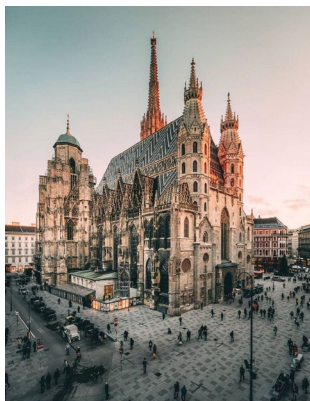
Что же такое архитектурный стиль? Это совокупность характерных черт и признаков произведения архитектуры определенного времени и места.



Разнообразие архитектурного стиля

Готический стиль — один из самых ярких представителей средневековой архитектуры. Это направление соединяет в себе

массивность, утонченность, элегантность и изящество. Термин «ГОТИКА» происходит от итальянского «ГОТИКО», которое буквально переводится как странный, непривычный, варварский. Почему так? Дело в том, что готические сооружения, совершенно не соответствовали идеалам античного искусства. Они выделялись наиболее яркими чертами – изящество, устремленность ввысь, богатство декора каменных фасадов, арки с заостренным верхом, узкие и высокие башни, стрельчатые витражные окна, окно – роза.



Готические соборы Западной Европы

Чтобы построить такое великолепие, мастера тратили на это в среднем 100 лет.

Рожденный в эпоху Средневековья, готический стиль рос и процветал, начиная с XII и до XVI века.

Это направление в архитектуре впервые появилось во Франции, и оттуда стало распространяться по всей Западной Европе. Величественная готическая архитектура изначально не была присуща жилым домам, в этом стиле выстраивались только культовые сооружения: церкви, соборы, монастыри. Позже стали возводиться и другие здания в неоготическом стиле: замки, дворцы, общественные постройки.

И сегодня черты готики можно увидеть в строительстве загородных коттеджей, но сам стиль сохранил в себе далеко не так много исторических элементов, стал более минималистичным и современным.

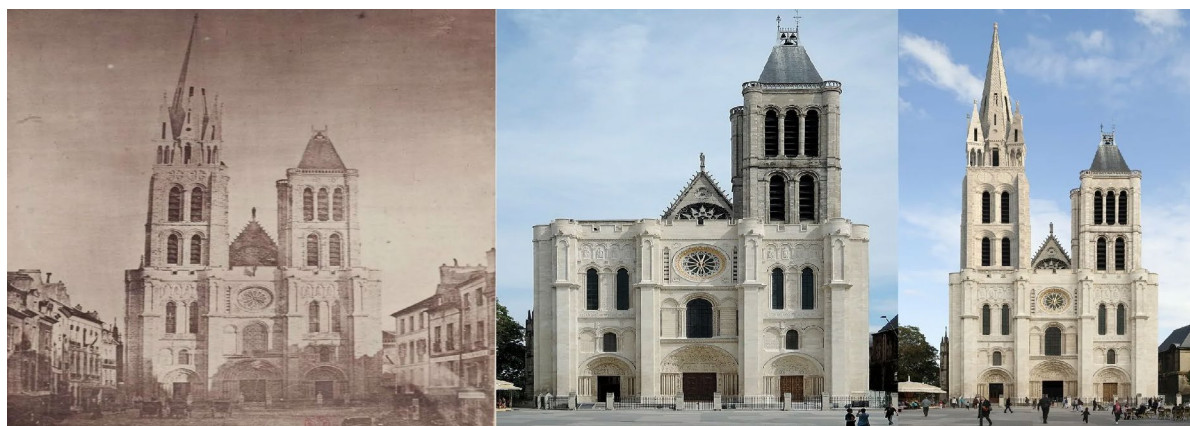
В истории архитектуры можно назвать примеры, когда несколько архитектурных стилей развиваются и используются одновременно. Но если говорить о готике, то можно смело сказать, что он – величественный, ажурный, устремленный ввысь, пришел на смену толстым каменным стенам, простым формам и узким окнам РОМАНСКОГО СТИЛЯ, который господствовал в Европе XI-XII веков.

Недалеко от Парижа в XII веке началась реконструкция собора Сен-Дени — усыпальницы французских королей.





Романская архитектура



Романская архитектура

В работе использовались элементы нового стиля, заимствованные из собора в Сансе.



Кафедральный собор. Санс. Франция

Именно этот факт послужил началом распространения готики, как французского стиля.

Выделился готический стиль благодаря открытию архитекторами принципиально нового метода распределения нагрузки на здание. Когда установили, что масса и нажим каменной кладки вполне могут быть сосредоточены в нескольких высчитанных точках, то другие составляющие строения необязательно должны быть опорными. Новый подход в строительстве состоял в том, что цилиндрический свод заменился веерным посредством специальных конструкций: нервюр — выступающих рёбер каркасного свода. Его называли нервюрным.

На основе каркасной системы готической архитектуры появилась возможность строительства высочайших зданий с огромным пространством, множеством света, высокими колоннами и башнями, продолговатыми арками и украшенными резьбой фасадами. Стали строить готические храмы, превышающие высоту пирамиды Хеопса, которая в Европе в те времена считалась самым высоким сооружением на земле.

Готический стиль: особенности, основные элементы, отличительные черты

Эволюцию готического стиля в архитектуре можно разделить на три этапа:

1. ранняя готика – XII век. Эпоха зарождение стиля, экспериментов в конструкции зданий.

2. высокая (зрелая) с пиком в XIII веке. Именно в этот период архитектурные композиции становятся богаче и интереснее. Количество и размер витражных окон становится больше и из-за этого в помещении становится светлее.

3. пламенеющая (поздняя) до XVI в. с расцветом XIV- XV в веках. Для этого периода актуально развитие скульптурного искусства. В

то время любили украшать стены соборов разными статуями, которые в основном изображали сцены из Библии.

С приходом в начале XVI века Ренессанса, готический стиль утратил своё значение.

Новый вариант строительства в готическом стиле обусловлен одним главным изобретением того времени – новой каркасной конструкцией, основными элементами которой являются контрфорсы, аркбутаны и нервюры. Ажурная структура, представляющая собой резкий контраст массивным конструкциям предшествующей романской архитектуры и делает эти соборы легко узнаваемыми.

В отличие от романского стиля, с его круглыми арками, массивными стенами и маленькими окнами, для готики характерны арки с заострённым верхом, узкие и высокие башни и колонны, богато украшенный фасад с резными деталями (вимпергами, тимпанами, архивольтами) и многоцветные витражные стрельчатые окна. Все элементы этого стиля подчёркивают вертикаль: стремление к небесам и безмятежности.

Готика – стиль в архитектуре, который имеет свои неповторимые элементы конструкции:

Элементы и их значение:

1. Аркбутан – наружная упорная кладка, выполненная из камня, передающая распор от сводов опорным столбам, которые называются контрфорсами. Края аркбутана представлены как наклонная плоскость, направленная к скату кровли. Во времена, когда стиль готика только зарождался, аркбутаны были скрыты под сводом крыши, но это препятствовало нормальному освещению соборов. Поэтому конструкция была выведена наружу и стала открытой.

2. Контрфорс – такая конструкция, которую включает в себя готический стиль. Она представлена в виде вертикального мощного

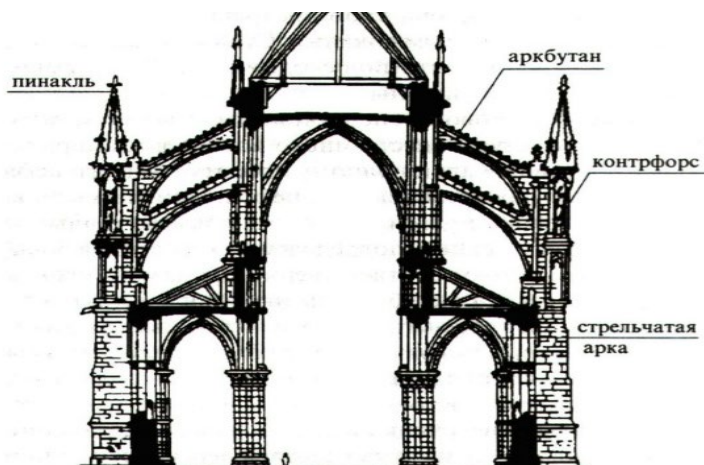
столба, обеспечивающего укрепление стен за счет противодействия распор сводов здания. Этот элемент не примыкает к стене, а выходит наружу на несколько метров, соединяясь с основным сооружением аркбутанами. Внешне контрфорсы могли быть просто вертикальными, наклонными или ступенчатыми.

3. Столб-устой – готика в архитектуре предусматривает, что такой столб может быть выполнен и как отдельно стоящий элемент, и как комплекс колонн.

4. Пинакль – это остроконечная башенка, которая необходима для предупреждения сдвигающих усилий. Она находится на контрфорсе, где к нему примыкает аркбутан.

5. Нервюра – это ребро арки, расположенной на своде, которое выступает из общей кладки. Система из таких элементов создает каркас, который поддерживает кладку, расположенную в своде. Существует несколько видов подобных арок:

– щековые арки – это четыре арки, которые расположены в основании свода (в его квадратной ячейке). Их ни с чем невозможно спутать – только готический стиль имеет такие декоративные и одновременно конструктивные элементы (лиерны, контрлиерны, тьерсерон, ожива, замковый камень-розетка)



Величественный и таинственный готический стиль, ставший ярким символом европейской архитектуры Средневековья, легко узнаваем даже неспециалистами по следующим признакам:

- обилие камня;
- узкие остроконечные башни и башенки;
- кованые шпили на крыше;
- вертикальные колонны;
- стрельчатые арки и полуарки (аркбутаны);
- реберные своды;
- обилие удлиненных витражей;
- заостренные в верхней части оконные проемы;
- окно – «роза» в центре фасада;
- обилие декоративных элементов.

Техническое решение конструктивных проблем не было единственной задачей готического архитектора. Обогащение фактур и украшение конструкции шло одновременно. Контрфорсы увенчивались ланцетовидными башенками-пинаклями, в свою очередь украшенными зубцевидными выступами. Водосбросы с помощью скульптора превращались в фантастическое сочетание животных и растительных форм. Уступами уходящие вглубь отливы порталов поддержаны тонкими колонками попеременно с удлиненными фигурами ангелов и святых, а арочного контура тимпан над дверями покрывался рельефами на темы Страшного суда или аналогичные сюжеты и раскрашивался в яркие цвета. Таким образом, все виды искусства играли свою роль в просвещении паствы, предупреждая верующих об опасностях греховной жизни и наглядно изображая блаженство святой жизни. Готический стиль – это библия в камне. Не хочешь читать, подойди и внимательно рассмотри фасады...

В решении оконных проемов происходило такое же слияние конструктивной эволюции и орнаментальности. Первоначально дело ограничивалось группировкой двух или трех некрупных окон в единой архитектурной раме. Затем простенок между такими окнами последовательно уменьшался, тогда как число проемов возрастало, пока не был достигнут эффекта полностью рассеченной поверхности стен. Дальнейшее сокращение размеров каменных простенков между меньшими окнами привело к возникновению кружевной конструкции окна, орнаментальный рисунок которого создавался тонкими каменными ребрами. Поначалу собранные в виде простейших геометрических форм, кружевные структуры окон со временем становились все сложнее. Многоцветные витражи в этих окнах собирались из небольших кусков стекла, зажатых Н-образным свинцовым профилем, обеспечивавшим изоляцию от влаги. Однако свинцовые обоймы не имели достаточной прочности, чтобы противостоять давлению ветра на большую поверхность стекла, что впоследствии потребовало применения рам из железных стержней или арматуры.

Со временем вместо железной арматуры стали применять фигурные каменные ребра, что открыло путь более свободным кружевным композициям. В витражах доминирующими цветами были оттенки синего, дополненного красным, приносящими теплоту целому. Желтый, зеленый, белый и фиолетовый цвета использовались чрезвычайно скупно. Со временем размер кусков окрашенного стекла увеличивается, и красный применяется значительно шире.

То, что только что мы узнали, конечно же, хорошо, но откуда, к примеру, берется красный кирпич в этом направлении искусства? Ответ на этот вопрос прост. Это течение называют кирпичной, ганзейской или северогерманской готикой. Определение кирпичной готики говорит само

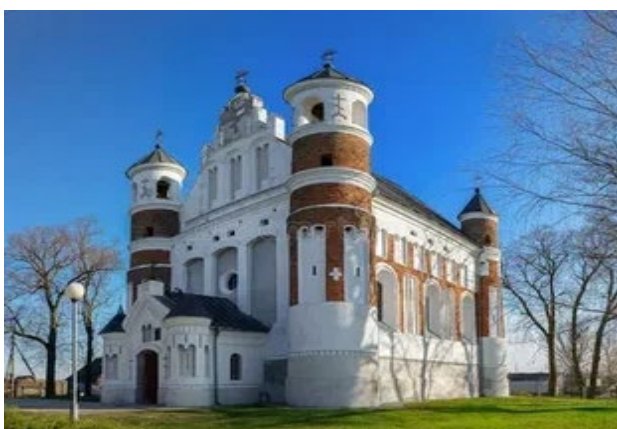
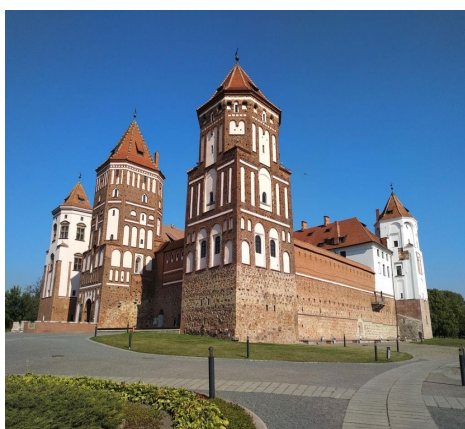
за себя о том, что оно основано на материале (кирпиче) и более строгом определении — географическом ограничении. Изначально этот строительный материал стали использовать в Северной Европе, но встретить красный керамический кирпич можно в Польше, Беларуси и Прибалтике. Проникновение готики в отечественную культовую архитектуру началось ещё в XII веке. Она вместе с романским стилем оказала определённое влияние на Полоцкую и Гродненскую архитектурные школы. Однако распространение готика получила только в следующие столетия, что было вызвано распространением католицизма. А позже элементы готического стиля проникли и в православное зодчество, что и привело к повсеместному распространению.

Кирпичная готика выглядит проще, в ней нет такого большого количества тяжелых деталей и скульптурных сооружений, так как это просто невыполнимо из кирпича, но при этом все выглядит по-своему великолепно. Строения отличаются тяжеловесностью и монументальными размерами. В отличие от каменной, для кирпичной готики характерно сохранение плоскости стены, отсутствие глубоких рельефных членений фасада, простота и геометрическая элементарность архитектурных форм (прежде всего башен и опор интерьера), отсутствие пинаклей на контрфорсах, отказ от фигуративной скульптуры и замена её плоскими орнаментами, выложенными из кирпича разных оттенков или глазурованного. Своды часто заштукатуриваются и покрываются декоративной росписью.

Путешествуя по городам и местечкам Беларуси, можно увидеть много зданий, которые и напоминают, и в то же время отличаются от готических соборов Западной Европы.

Можно ли говорить о белорусской готике?

Значительно позже западно-европейской готики этот стиль появился в архитектуре Беларуси. Только в XV-XVI вв. на территории нынешней Беларуси, восточной Польши и западной Украины появилась разновидность кирпичной готической архитектуры. Конечно, опираясь на большой опыт готической истории, белорусская готика, переняв основные черты этого стиля, имеет свои самобытные черты. В белорусской готике очень гармонично соединились готические черты с элементами ренессанса, традиции русской храмовой архитектуры и русско-византийских традиций. И появились неповторимые, уникальные, в основном замково-храмовые сооружения белорусской готики. Отсутствие или минимальное количество скульптур и декора на фасадах, которые просто невозможно сделать из кирпича, из которого строились многие готические церкви. Но богатство орнамента кирпичной кладки, иногда чередование кирпича с побелкой, делали сооружения неповторимыми и оригинальными.

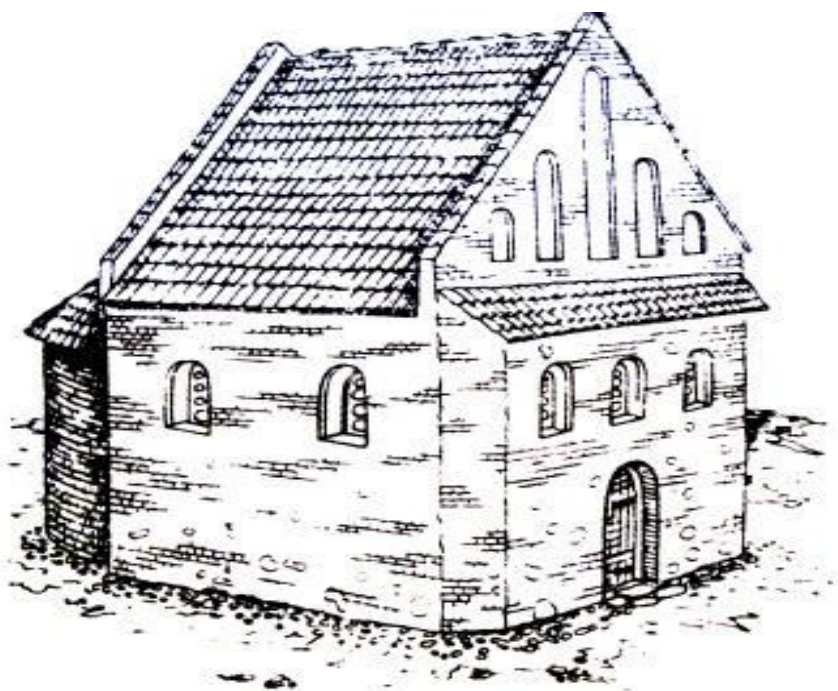


Белорусская готика

Белорусская готика — разновидность готической архитектуры.

Особенностью храмов является переход от симметричных двубашенных зданий к четырехбашенным. Дело в том, что на наших беспокойных землях зодчие вынуждены были уделять повышенное внимание оборонительной функции замков и храмов. Прочность стен тогда была куда более важной характеристикой, чем освещенность залов и пышное ажурное убранство фасадов.

Одним из первых проявлений нового направления в храмовом строительстве стало возведение на рубеже XIII - XIV вв. Гродненской Верхней церкви. Она находилась на территории детинца на остатках Нижней церкви. Это был квадратный храм с полукруглой апсидой. Он имел готический потолок и нервюрные выступления. Фасады церкви украшали плоские ниши и шлифованные камни. До наших дней дошли только фрагменты фундамента.



Гродненская Верхняя церковь (зарисовка)

Не сохранился и Гродненский Мариинский костёл, больше известный как «Фара Витовта», который был возведён в 1380 году на

рыночной площади и представлял собой трёхнефную базилику больших размеров с большой четырёхъярусной башней-звонницей на главном фасаде. Несколько раз перестроенный храм был взорван в 1961 году при реконструкции города.



Фара Витовта

Чтобы предметно понимать, чем белорусская готика отличается от готики в ее западных ипостасях, нужно ехать в Барановичский район, в деревню Ишкольд, чтобы увидеть Костел Святой Троицы. По своей композиции это безбашенный, трёхнефный храм. Выглядит он неприступным, массивным, приземистым. У него нет башен, пронзающих небо. Он не пытается очаровать своего гостя скульптурным изобилием и витражным разноцветьем. Тем не менее, это самая настоящая готика. Костел, построенный на века и с безупречным вкусом.



Троицкий костел. д. Ишкольд

Попробуй найти строгую прямую линию – и ты ее не найдешь. Храм наделен поистине скульптурной пластикой, грациозными пропорциями и впечатляющей динамикой. Щипец (верхняя часть торцевой стены) блестяще отыгрывает по всем этим направлениям. И контрфорсы – вертикальные ребра, примыкающие к стенам снаружи здания, – работают на ту же эстетику. Обычно контрфорсы решают задачу укрепления стен. Но толстым стенам ишколдского костела, кажется, никакие дополнительные укрепления не нужны. А вот визуальная «огранка» – не помешает.



Контрфорсы. Троицкий костел. д. Ишкольдъ

Заходи внутрь Борисоглебской церкви, чтобы хорошенько рассмотреть потолок. Готический свод обычно «расчерчен» на прямоугольники (иногда – квадраты), каждый из которых разделен ребрами на треугольники. Треугольники называют распалубками, ребра – нервюрами. Пересекающиеся нервюры образуют основу – каркас, на котором лежит каменная кладка распалубки.

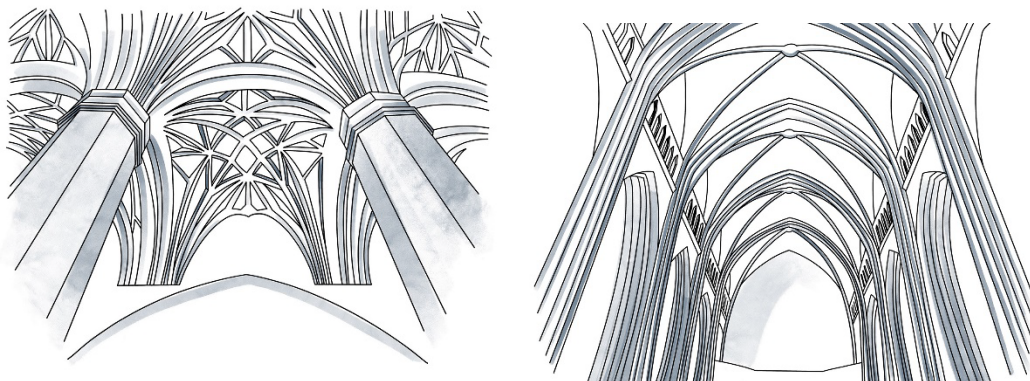
Крестовые и звездчатые своды с нервюрами – одно из главных украшений готического храма. Однако это не только о красоте, но и о гении архитектурной мысли, ведь именно система распалубок позволила

зодчим отказаться от несущих стен. Нервюрный готический свод опирается на столбы-устои, а не на стены, как свод романский. Благодаря такому решению стало возможным строить выше, шире, воздушнее, а освободившееся пространство заполнять огромными окнами с дивными витражами, за которые многие готику и любят.

Витражной роскоши в Борисоглебской церкви в Новогрудке нет. Зато есть великолепный звездчатый свод с дробными элементами: тьерсеронами и лиернами – полюбуйся.



Борисоглебская церковь. Новогрудок

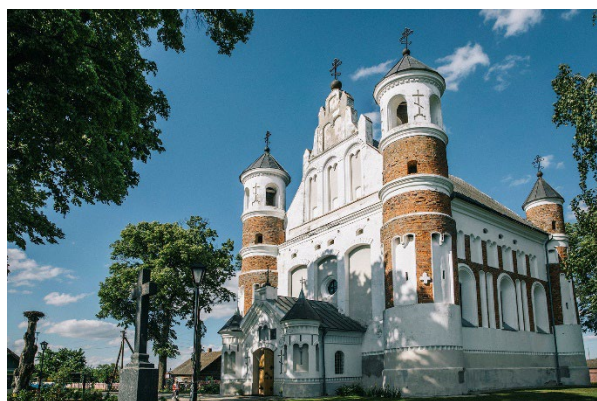


Нервюры

Яркие памятники своему времени – это церкви-крепости. Находятся в Сынковичах и в Мурованке. Эти храмы выглядят так, будто впускают лишь того, кто пришел с миром. Башни по бокам храма созданы не для того, чтобы услаждать чей-то взор, а для того, чтобы обороняться. Карниз церкви оборудован бойницами. Внутри наблюдаем уже знакомые нам крестовые и звездчатые своды с многочисленными нервюрами. Обратите внимание на то, как изобретательно организована конструкция храма: своды здания держатся на столпах, столпы соединены арками со стенами, стены дополнительно укреплены узкими плоскими выступами – лопатками. Впрочем, снаружи церкви впечатляют каждого и каждую, кто оказался перед ними.



Церковь Святого Архангела Михаила. д.Сынковичи



Церковь Рождества Богородицы (Маломожейковская церковь). д. Мурованка

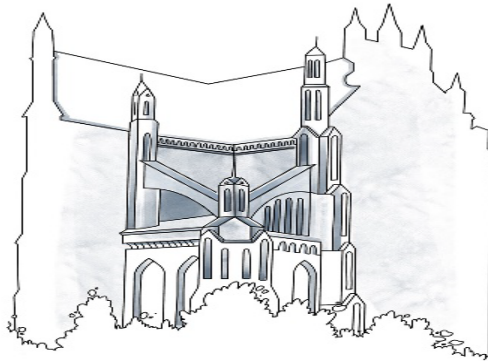
Выше описаны храмы белорусской готики, которые полностью её выделяют от классической готики. И демонстрируют особенности менталитета нашего народа, его исключительность.

Таким образом, основной общей приметой белорусской сакральной готики с общеевропейской является наличие в системе перекрытия построек нервюрных сводов (крестовых и звёздчатых). Как и в других странах кирпичной готики, нервюры исполнялись из фасонных кирпичей, а не из камня. Их меньшая прочность ограничивала величину пролётов сводов, что приводило к уменьшению сетки нервюр, способствовавших использованию звёздчатых, а позднее и сотовых (либо кристаллических) готических сводов. В последних нервюрный каркас заполнен похожими на кристалл трёхгранными пирамидками, имеющими собственную внутреннюю пространственную жёсткость. Проявлением позднеготического декора сводов является сетчатый ромбовидный рисунок нервюр. Главным отличием белорусской готики является оборонительная идея, а после громоздкость и мощность стен, отсутствие скульптурных украшений, орнаментальные детали кладки, известковая побелка.

Но вся готика – это эпоха. Те сооружения, построенные после второй половины XVIв., относятся к неоготике. Потому на белорусских землях имеются исконно готические сооружения по старым стандартам, но подходящие под неоготическую эпоху. Самые будоражащие сооружения:



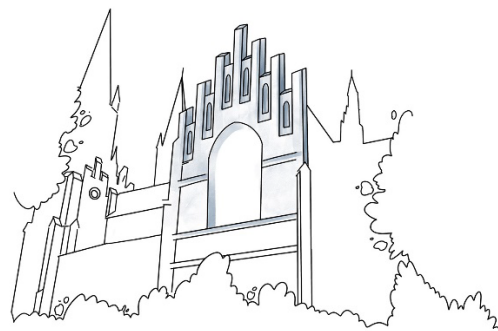
Троицкий костел. Гервяты (1899-1903)



Аркбутан. Троицкий костел. Гервяты



Троицкий костел. Видзы.(1909-1914)



Ступенчатый фасад

Список использованных источников

1. Чантурия В. Памятники архитектуры и градостроительства Белоруссии. – М., «Полымя», 1986.
2. Томан Р., Беднорц А. Готика. Архитектура. Скульптура. Живопись.– Кельн, 2000.
3. Веймарн Б., Колпинский Ю. Всеобщая история искусств. Т.2. Искусство Средних веков. Мск., «Искусство». 1961г.
4. Виолле-Ле-Дюк Э. Энциклопедия готической архитектуры. – Мск., «Эксмо», 2013.

ТЕХНИКА ДОСТИЖЕНИЯ МАСТЕРСТВА В АКВАРЕЛЬНОЙ ЖИВОПИСИ

Волотовская Анастасия Николаевна, слушатель ПО ИИФОиМО

Белорусский национальный технический университет

Руководитель: Веренич Марина Петровна,

старший преподаватель

Белорусский национальный технический университет

Аннотация. Данная научная работа имеет практико-ориентированное направление. В ней анализируется опыт творческого роста в области реалистического направления в акварельной живописи. Автор обозначила шаги, определившие ее трансформацию от художника-любителя к профессионалу, который овладел рядом технических приемов акварели.

Ключевые слова: акварель, акварельная живопись, реалистическое искусство, прием, профессиональная живопись, композиционный центр, светотеневая живопись, академическая живопись, колорит.

Annotation. This scientific work has a practice-oriented direction. It analyzes the experience of creative growth in the field of realistic trends in watercolor painting. The author outlined the steps that determined her transformation from an amateur artist to a professional who mastered a number of techniques of watercolor.

Key words: watercolor, watercolor painting, realistic art, reception, professional painting, composition center, chiaroscuro painting, academic painting, color.

Определенных усилий и опыта требует поиск композиционного замысла в рисунке под акварельную живопись. Способов осуществления такого замысла два; либо художественное решение возникает в результате непосредственной работы над натюрмортом с натуры, либо при работе с

натуры возникает необходимость несколько отклониться от натуры, как бы улучшить ее ради оригинального художественного образа. В обоих случаях требуется настолько хорошо изучить особенности акварели, чтобы безошибочно подобрать соответствующие задуманному выразительные средства. Воплощение образа предполагает материал и технику увязать авторским, художественный образ как бы неотделим от технического средства его воплощения. Например, в случае необходимости более подробной детализации, целесообразно писать по более сухому слою.

Иногда, впрочем, талант и настойчивость акварелиста способен приблизить художественный уровень натюрморта практически к жанровому, что приводит в восторг как автора, так и зрителей. Техническая сторона вопроса незаменима, краски должны быть свежими, потертость пигмента очень хорошей, тонкой, бумага – тоже немаловажное звено успеха в работе. Сортов и артикулов бумаги очень много. Главное, чтобы она была хорошо впитывающей, но плотной.

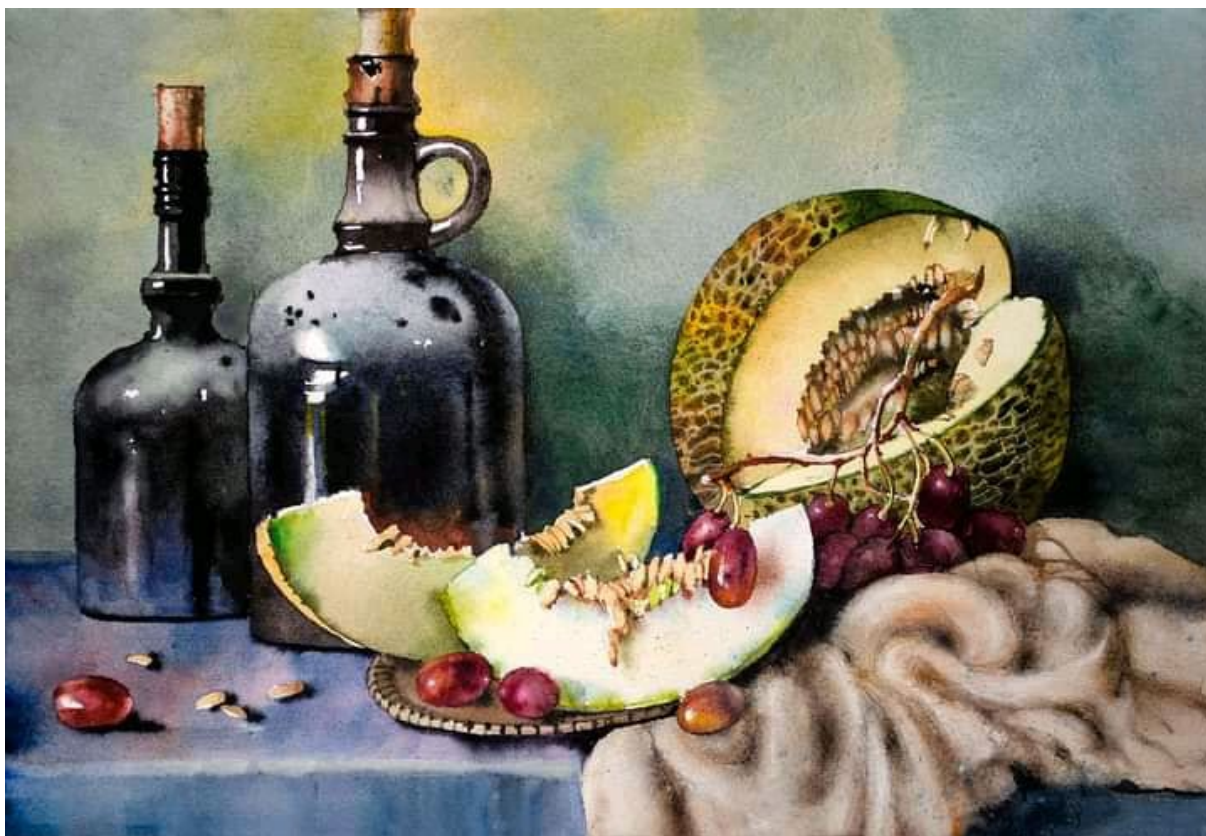
Полутона и тени особенно важны в акварели, именно от них зависит, будет ли живописный слой профессиональным. Тени в натюрморте, выполненном в реалистическом стиле, придадут глубину пространству и объем предметам. Понятие прозрачность в акварели на светлых участках— это имманентное свойство данной техники. На участках, где тени, где есть темное в тенях, а, значит, темное на темном, прозрачность и чистота тона — это однозначно высший балл по всем критериям оценки. Если в натюрморте присутствуют ахроматичные, что-нибудь белое или серое, предметы нейтральные, нецветные, то, пользуясь фантазией и знаниями, автор может практически произвольно придать любые оттенки, сделать нецветное цветным, теплым на свету и холодным на участках теней или наоборот. Работа от этого только выиграет. В акварельной живописи благодаря богатству оттенков, утонченной прозрачности есть

такое уникальное сияние бумаги, когда просвечивающая сквозь тончайшие слои краски белая бумага дает ни с чем не сравнимый эффект сияния. Поэтому даже при условии многослойности красочного слоя этот эффект достижим и всегда выглядит ошеломляюще красиво.



Фрагмент живописи «по – сырому»

Яркие цветные живописные работы акварелью вызывают у большинства людей сугубо положительные эмоции, часто даже восторг. Гармоничный колорит, независимо от жанра произведения, всегда восхитителен. Будущие архитекторы-дизайнеры ориентируются на выдающиеся примеры наших современников, архитекторов, которые настолько влюблены в акварельную живопись, что стало уже второй их профессией.



О. Иванова. Акварель. Натюрморт. Пример живописного подхода

Студенту архитектору-дизайнеру акварель помогает изучать как графику, так и колористику, и другие дисциплины. Чаще всего применяется в таких случаях акварель как графическая. Для профессиональной деятельности после окончания БНТУ (несмотря на работу в основном на компьютере), иногда рациональнее и быстрее выполнить акварелью: проектное предложение, натурную зарисовку, набросок, дизайн-предложение на уровне идеи, где требуется именно колористическое решение. В акварельной живописи трудно сделать очень сильный светлотеневой контраст, а вот нежный, с прозрачными тенями, и воздушный, наоборот, очень легко. Акварельные краски, их прозрачность точно передают свет, воздух, глубину неба, архитектуру города. Холодные оттенки в тени помогают выявить объем, реалистично передают так, как видит контраст человеческий глаз. Уметь применить контраст тона, цвета и

белизну бумаги, которая просвечивает сквозь тончайший слой краски – это всегда очень сильное эстетическое воздействие в итоге на зрителя.



О. Иванова. Акварель. Пейзаж. Пример графического подхода

Важно также уметь выявить композиционно самое главное, самое выразительное в натюрморте или в сюжете и обыграть его.



О. Иванова. Акварель. Натюрморт. Пример живописного подхода

Экспрессивность столь актуальная всегда и особенно сегодня требует от рисующего практики, умение подчеркнуть центр, выявить характер как на стадии подготовительного рисунка под живопись, так и на стадии выполнения работы в цвете.

Также интересен для меня был практический опыт работы с разнообразными кистями и их возможностями. Разнообразные способы прикосновения кистью к бумаге, взаимодействие кисти и краски, воды и бумаги дают чарующее разнообразие эффектов, которые вроде бы известны, но каждый из рисующих открывает заново для себя эти возможности в поисках своего почерка и стиля. Таким образом, технические возможности складываются в бесконечно захватывающий процесс развития индивидуальной техники письма.

Список использованных источников

1. Рынкевич В. Акварель. — Мн., 1990.
2. Столяров И. Акварельная живопись. — Мн., 1980.

ОПЫТ В.И. ДАЛЯ СКВОЗЬ ПРИЗМУ НАУКИ 21 ВЕКА

Жукова Ангелина Руслановна, слушатель ПО ИИФОиМО

Белорусский национальный технический университет

**Руководитель: Осипович Виктория Леонидовна,
старший преподаватель**

Белорусский национальный технический университет

Аннотация: В статье рассматриваются особенности содержания и построения «Словаря живого великорусского языка» В. И. Даля, объясняется его актуальность в наши дни.

Ключевые слова: лексикография, словарная статья, нормативность, диалектные слова, узкопрофессиональные слова, архаизмы.

Annotation. The article examines the features of the content and construction of the "Dictionary of the living Great Russian language" by V. I. Dahl, explains its relevance today.

Key words: lexicography, dictionary entry, normativity, dialect words, highly professional words, archaisms.

Владимир Иванович Даль является без преувеличения знаковой фигурой русской культуры. Он был известным моряком, военным хирургом, инженером, писателем, этнографом, лингвистом, знающим более десяти иностранных языков. Однако у большинства людей эта фамилия ассоциируется с легендарным «Словарем живого великорусского языка» - главным трудом жизни автора, включающим около 200 тысяч лексем и 30 тысяч пословиц, поговорок и загадок. Словарь увидел свет еще в 1863 году. После его выхода популярной стала фраза: «Комната русского культурного человека – это стол, стул и Даль». Этим высказыванием, бесспорно, подчеркивается значимость непревзойденного

лексикографического произведения, которое, несмотря на изменение языковых норм, переиздается до сих пор.

Чтобы понять, откуда такой неугасающий интерес к словарю, которому уже более ста шестидесяти лет, обратимся к истории его создания, а также некоторым фактам биографии В. И. Даля.

Работа над словарем началась в 1819 году, когда В. И. Даль окончил Морской кадетский корпус, получив военный чин мичмана. По окончании учебы юношу определили служить на Черноморский флот Российской империи. По дороге на службу В. И. Даль услышал от ямщика незнакомое слово «замолаживать» и решил записать его с примечанием «пасмурнеть, заволакиваться тучками, клониться к ненастью», тогда ещё не подозревая, что именно с этой пометки начнётся дело всей его жизни. С тех пор, где бы Даль ни находился и чем бы ни занимался, он никогда не расставался с записной книжкой, куда вносил меткие слова, пословицы, поговорки, загадки, сказки, песни. На основе этих записей и был впоследствии составлен четырехтомный словарь.

«Словарь живого великорусского языка» занимает особое место в истории русской лексикографии – науке о языке, которая занимается теорией и практикой составления словарей. В его названии определение «живого» появилось далеко не случайно. Оно подчеркивает, что здесь собраны не только общеупотребительные, но и диалектные, узкопрофессиональные, архаичные слова, акцент сделан на народной лексике. В. И. Даль часто бывал в деревнях и крестьянских поселениях, где собирал речевой материал. Ему было важно сохранить истинный дух русского языка и народной культуры, поэтому он уделял особое внимание уникальным и устаревшим словам, которые могли исчезнуть из употребления.

В. И. Даль «вообще не признавал нормативности и считал, что в словаре необходимо представлять все лексические богатства русского языка, из которых сам народ со временем выберет для общего пользования наиболее нужные и точные слова» [2, 366].

Проанализировав материал словаря В. И. Даля с содержательной и структурной точки зрения, можно выделить следующие его особенности:

1. Лексический состав охватывает все сферы жизнедеятельности человека: различные ремёсла, медицину, искусство и культуру.

2. Материал подается так, как принято не в классическом толковом словаре, а в энциклопедии, то есть не просто объясняются лексические значения слов, а приводятся разнообразные сведения о предметах и понятиях, названных этими словами (история возникновения, виды, использование и т. д.). Например, слово «инженер», французское по происхождению, трактуется как *«ученый строитель, но не жилых домов (это архитектор, зодчий), а других сооружений различного рода»* [3]. В этой же словарной статье указывается, какие бывают инженеры: *военный, гражданский, горный, корабельный, инженер-механик*; уточняется, что входит в компетенцию каждого специалиста. В частности, гражданский инженер заведует *«стройкою мостов, дорог, переправ и обязанностью зодчего»*.

Под словом архитектура, согласно В. И. Далю, понимается *«искусство располагать, строить и украшать здания»*. Автор словаря классифицирует архитектуру, или зодчество, по разным критериям: *по времени* (древнее, среднее и новое), *по народам и вкусам их* (индийское, мексиканское, египетское, мавританское, греческое, римское, готическое, русское и пр.), *по предмету* (гражданское, военное, корабельное и пр.). Подчеркивается также в рамках одной словарной статьи необходимость

различия понятий «архитектура» и «архитектоника». Под вторым понимается «наука о приложении математики и механики к зодчеству».

Рассмотренные примеры свидетельствуют о том, что по словарю В. И. Даля вообще можно изучать различные профессии.

3. Лексические единицы располагаются не чисто по алфавиту, как принято в словарях, а еще и по гнездовому принципу, при котором в одной статье помещаются все слова, связанные родственными отношениями с заглавным вариантом и начинающиеся с такой же буквы. Так, в словарной статье с заглавным вариантом «университет» находим понятия «универсальный», то есть «общий, всеобщий, вселенский», и «универсал». Такое соседство вовсе не случайно, оно отражает этимологию слова «университет», образованного от латинского *universitās*, что значит «совокупность, общность». Подобный принцип расположения слов отражает живые связи между словами, что видно даже из названия словаря.

4. В. И. Даль использует разнообразные способы раскрытия значений лексических единиц. В их числе, кроме традиционного объяснения смысла, синонимы, в том числе диалектные, и иллюстрации в виде пословиц, поговорок, загадок и обрядов. Так, к слову «картофель», с которым по традиции ассоциируется Беларусь, приведен целый синонимический ряд, состоящий, в первую очередь, из областных вариантов: *картофля*, *картохля*, *картопля* или *гартопля* (западное, южное); *картосы*, *картыши*, *корфеты* (вятское); *картовка* (пермское); *картошка*, *картоха* (тульское); *гулёна*, *гульба* (северное, восточное) и др. Русские крестьяне иногда называли картофель «земляное яблоко» Здесь прослеживается связь с французским языком, где картофель называется *potte de terre*, что дословно как раз значит «земляное яблоко». Также встречается у Даля и вариант «чертово яблоко». «Земляное»

превратилось в «чертово», вероятно, из-за того, что первоначально люди относились к картофелю с опаской. Они употребляли в пищу по незнанию незрелые плоды, что нередко вызывало отравление и даже летальный исход. В Сибири же укоренилось просто «яблоко»: как объясняется в самом словаре, там других яблок нет.

Словарная статья снабжена также пословицами: «Картофель хлебу подпора», «Картошка хлебу присошка». Даль включил в словарь пословицы, считая их «цветом народного ума, самобытной стати», «житейской народной правдой» [1, 16].

Много интересных пословиц и поговорок приводится, к примеру, при описании ложки: «Пришлась ложка по рту, да хлебать нечего (да в кувшин не лезет)», «Дорога ложка к обеду, а там хоть под лавку!», «Красна ложечка с похлебочкой, а не сухая», «Ложка в бане не посуда», «Запасливый гость без ложки не ходит», «Один с сошкой (т. е. работник), а семеро с ложкой», «В ложке Волги не переедешь», «Ложкой моря не исчерпаешь», «Руки за ложкой не протянешь, так не придет сама» и др.

Кроме пословиц, можно встретить в словаре народные приметы, поверья, гадания. Например, ложка, забытая на столе, - к гостю; замораживают к новому году воду в ложке: пузыри - к долгой жизни; ямка сверху - к смерти.

Такой материал дает возможность не просто толковать слова, но делать это в культурном и историческом контексте, благодаря чему труд Даля является ценнейшим источником для изучения истории русского языка и быта народа, его культуры, состояния души и привычек.

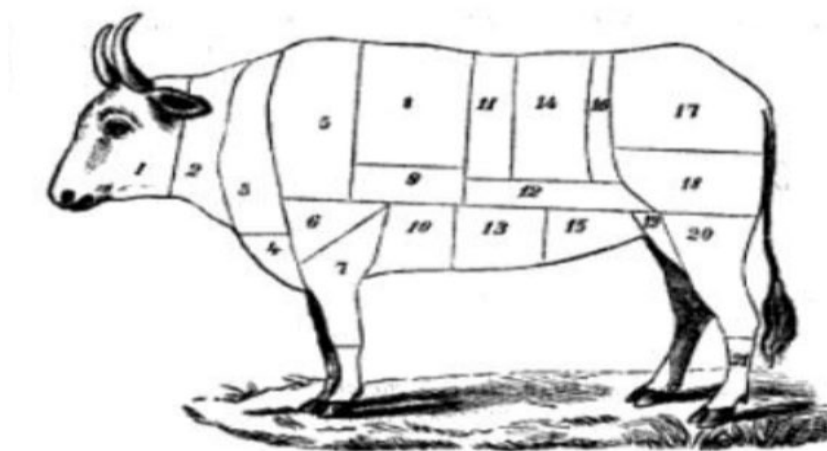
Интересным и необычным способом толкования слов можно считать их изображение. Здесь работает принцип: лучше показать, чем объяснить. Одной из таких статей, которая сохранилась до наших дней, является «Шляпа», где автор сам придумывал и оформлял иллюстрации. Они

помогают увидеть, какие типы шляп бывают и как они на самом деле выглядят.

шляпа, служебная и лакейская. Рускія шляпы разных видовъ зовутся: кучерская или прямая  ; ровная  ; съ подхватомъ  ; съ переломомъ  ; шишлекъ простой или бурлацкая  ; шишлекъ московскій  ; шишлекъ ровный  ; кашникъ  ; верховка  ; шляпокъ, ямская  ; поповская  . Есть еще: сръзокъ, похожая на

Шляпа

Вторая проиллюстрированная автором статья касается слова «говядо», что значит «крупная рогатая скотина, бык, воль или корова». Корова на рисунке разделена на обозначенные цифрами части. Это помогает четко разобраться в частях говядины.



Говядино

Такой опыт можно считать первой попыткой создания иллюстрированных толковых словарей.

5. Иностранные слова В. И. Даль заменяет русскими словами, которые сам именует «тождесловами». Автор словаря считает, что иностранные слова засоряют русский литературный язык и по этой

причине от них нужно избавляться. Если подходящий синоним не отыскивался в народном говоре, Даль придумывал его сам. Как отмечено в пособии «Современный русский язык», «теперь даже трудно установить, какие из предложенных заменителей иностранных слов взяты из говоров, а какие были созданы автором» [2, 367]. Например, *плетеница* – гирлянда; *самотность*, *самотство* – эгоизм. Следует отметить, что предложенные Далем варианты замены не прижились и сейчас не используются.

6. Словарь является богатейшим источником архаизмов – слов, которые не употребляются в современной речи, однако имеют варианты с синонимичным значением, например *оглагольвать* – наговаривать, *яхонт* – рубин, *гаер* – шут.

Эти слова были бы навсегда утеряны, если бы Даль не проделал такую тяжёлую работу. Благодаря его словарю можно определить, насколько изменился наш язык.

7. Многочисленные слова из сборника В. И. Даля, сохранив свой графический облик и звучание, изменили значение. Например, слово «*Макар*» у Даля – прозвище рязанцев; сейчас – это просто имя человека, а не прозвище. «*Медико*» – «*торговое, средний сорт, рука или разбор товара*»; сейчас – устоявшееся обозначение средств коммуникации или чего-либо относящегося к ним (аналог «медиа»). «*Реестр*» – «*регент*»; сейчас – список, письменный перечень, опись. «*Реальный*» – «*дельный, деловой, прикладной, опытный*»; сейчас – действительный, невыдуманный. «*Ревновать*» – «*со рвением стремиться*»; сейчас – реакция человека на угрозу отношениям, страх потерять близкого человека.

Некоторые лексические единицы изменили и семантику, и стилистическую окраску. Например, «*фигли*» – «*ужимки, телодвиженья и рожи в виде знаков*». Употреблялось, допустим, в контексте: «*Он*

товарищу фигли строит». Сейчас можно услышать такое применение слова исключительно в разговорной речи: «А фигли ты тут делаешь?» (литературное: «А что ты тут делаешь?»). «Шарить» - «искать ошупью, копаться, рыться». Сейчас шарить – разбираться в чём-то, быть сведущим в чём-то, разговорное. «Фуфыриться» – «сердиться, дуться; горячиться». Сейчас фуфыриться то же самое, что прихорашиваться, сильно и долго работать над своим образом.

Есть группа слов, которые в том значении, которое описывал Даль, больше не употребляются, однако приобрели приставку «не» и используются сейчас в антонимичном варианте. Например, «лениый» – «хороший, красивый, прекрасный, благовидный». Сейчас мы употребляем только слово нелепый. «Льзя» – «можно, легко, удобно; дозволено, не запрещено». Сейчас мы используем только вариант «нельзя». «Льзя» можно изредка услышать в шутовском разговоре как ответ на «нельзя».

Все эти особенности объясняют уникальность словаря Даля и в наше время. «Словарь живого великорусского языка» – источник народного слова для нескольких поколений русскоговорящих людей. Из него можно почерпнуть не столько лингвистическую информацию, сколько культурологическую и даже историческую.

У каждого народа есть свои культурные деятели, которые влияют на его самосознание. Для русской культуры одной из таких фигур является Владимир Иванович Даль. Он говорил: «Я любил Отчизну свою и принес ей должную мною крупицу по силам». Труд В. И. Даля – это поистине символ народного творчества и культурного наследия русского народа.

Список использованных источников

1. Пословицы, поговорки и прибаутки русского народа: Сборник В. Даля: В 2 т. Т. 1. – СПб.: «Литера», «ВИАН», 1997.

2. Современный русский язык. Ч. 1. Фонетика. Лексикология. Фразеология / П. П. Шуба, Л. А. Шевченко, И. К. Германович и др.; Под ред. П. П. Шубы. – Мн.: ООО «Плопресс», 1998.

3. Толковый словарь живого великорусского языка. – URL: <https://www.slovardalja.net> (дата обращения: 17.04.2024).

ГОРКИ – ЖЕМЧУЖИНА МОГИЛЕВЩИНЫ**Петухович Эллина Дмитриевна, слушатель ПО ИИФОиМО***Белорусский национальный технический университет***Руководитель: Веренич Марина Петровна,
старший преподаватель***Белорусский национальный технический университет*

Аннотация: Данная статья исследует успешный опыт развития городского поселения в историческом контексте. Здесь также предпринимается попытка спроектировать будущее развитие существующей архитектурной среды и применить современные реинновации с позиции комфорта и экологичности.

Ключевые слова: Город, городская среда, реконструкция набережной, место социальной активности, учебное заведение, архитектура, архитектурный дизайн.

Annotation. This article explores the successful experience of urban settlement development in a historical context. It also attempts to design the future development of the existing architectural environment and apply modern reinventions from a position of comfort and environmental friendliness.

Key words: City, urban environment, reconstruction of the embankment, place of social activity, educational institution, architecture, architectural design.

Родной дом, место силы или Малая Родина – эти слова имеют особый смысл для каждого человека. Мой родной город Горки помимо общечеловеческого имеет для меня и профессиональный интерес. Горки, как и Могилевская область в целом, очень богаты памятниками истории, археологии, архитектуры. Этот регион является одним из самых недооцененных в сфере туризма и экотуризма.



Горки. Могилевская область

Горки обладают интереснейшей историей с периодами значительного расцвета, многое здесь происходило впервые, инновационно для своего времени. Впервые город упоминается в 1544 году, вначале это было небольшое селение, называлось Горы-Горки. В 1619 году город получил самоуправление.

Горы-Горецкий земледельческий институт существует с 1848 года, дважды за историю своего существования разрушен практически до руин, но каждый раз был восстановлен и возрожден. Один из первых сельскохозяйственных ВУЗов на территории Европы. Благодаря институту процветал и развивался сам город. Появились пчельник, сыроварня, мастерская по ремонту сельхозмашин, завод по изготовлению кирпича и дренажных труб, Музей анатомический, музей зоологический и музей сельхозмашин и техники. Горы-Горецкая парусиново-полотняная фабрика мануфактура действовала с 1811 года, вырабатывала полотно, брезендук, белую полупарусину. С 1828 по 1844 это предприятие было самым крупным в Могилевской губернии.



Белорусская сельскохозяйственная академия. Горки. Могилевская область

Сегодня, в период острой конкуренции, этот ВУЗ сохраняет лидерские позиции в сфере обучения будущих деятелей сельского хозяйства, экологии, а также сфере управления народного хозяйства. Являясь представителем династии преподавателей ГСХА, после окончания архитектурного факультета предполагаю вернуться домой и внести свой вклад в приумножение данного региона, приведение его в соответствие современных требований комфорта жизни людей.

Архитектурная среда любого города по современным требованиям должна становиться экологичнее. Она требует бережного отношения к природе и активных действий для поддержания этих участков (парк, набережная, аллеи, места для общения и отдыха людей).



Ботанический сад. Горки. Могилевская область



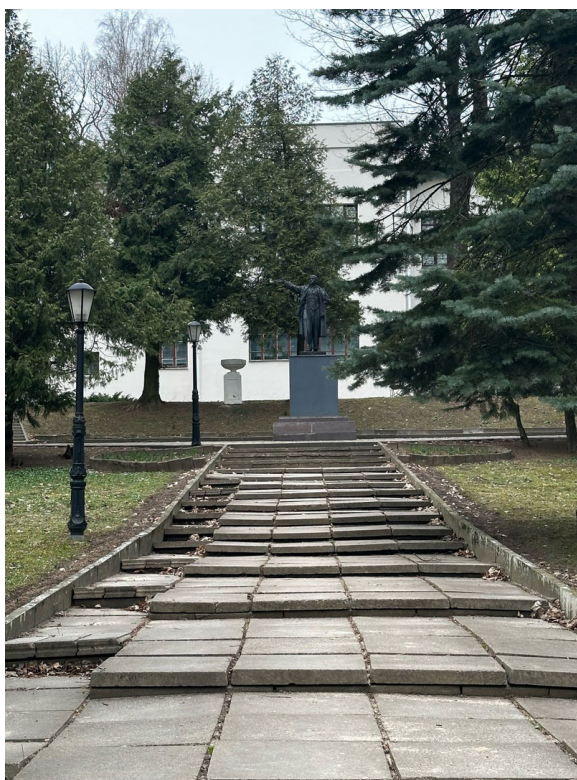
Набережная. Горки. Могилевская область

Уникальность архитектурной среды города, его неповторимость тоже перспективное направление. Поскольку уникальность можно и

подчеркнуть, смоделировать средствами искусства и архитектуры малых форм.

Такой аспект жизни грядущих поколений как комфортность — это, возможно, наиболее важный, а также достижимый аспект. Комфортность жизни включает физические, психологические и социальные удобства жизни людей.

Комфорт жителей можно обозначить определенными показателями. В первую очередь — это наличие объектов (школа. Ясли, клуб, магазины, библиотеки и т.п.)



Памятник Ленина. Горки. Могилевская область

Предпочтительно, чтобы данные объекты были в пешей доступности к объектам жилого фонда. С этим в Горках все прекрасно. Но ощущается нехватка объект культурного назначения. Нужно построить и модернизировать детские и спортивные площадки, кафе, пространства для общения молодых людей, студентов. Большой реновации требует также набережная.



Библиотека. Горки. Могилевская область

Эти задачи по улучшению жизни людей, особенно в конкретной ситуации, существования огромного студенческого городка, актуальны всегда и требуют постоянного активного внимания архитекторов-дизайнеров. Глубокое понимание потенциала созидания родного города и повлияло для меня на выбор именно этой профессии — архитектора-дизайнера.

Список использованных источников

1. Архитектура. Выпуск 16. – М.: БНТУ, 2023.
2. Цитович, С. Горы – Горецкий земледельческий институт – первая в России высшая сельскохозяйственная школа. – Горки: Издательство Белорусской хозяйственной академии, 1960.
3. Лившиц, В., Добролюбов, Н. БСХА 150 лет. – М.: «Полымя», 1990.