

ТРАДИЦИОННЫЕ РЕШЕНИЯ И ЭЛЕМЕНТЫ В СОВРЕМЕННОМ ЖИЛИЩЕ ЮГО-ВОСТОЧНОГО КИТАЯ

Чэнь Цзинкэ

Магистр архитектуры, аспирант кафедры «Архитектура жилых и общественных зданий»
Белорусский национальный технический университет

В статье рассматривается архитектура традиционного жилища Китая в стиле народности «хуэй», характеристики которой представлены с точки зрения планировки и композиции. Анализируются примеры традиционных и современных жилых домов. Формулируются принципы проектирования, содействующие использованию традиционных решений в современной архитектуре.

Введение. Традиционное жилище Китая характеризуют архитектурно-планировочные решения, обеспечивающие адаптацию к местности и местному климату, в то же время с ярко выраженными региональными особенностями. Эти решения возможны для использования и в современной жилой архитектуре. В специальной литературе этому внимания не уделяется.

Основная часть. Китайские традиционные дома имеют долгую историю и тесно связаны с культурой народа. Традиционные дома хорошо адаптировались к местному климату. С развитием общества, новые строительные материалы и конструкции способствовали использованию индустриальных технологий строительства и обеспечили дом современными бытовыми удобствами. Но квартиры становятся похожими друг на друга, теряют региональные особенности.

Необходимо исследовать и улучшать традиционные планировки жилых домов, сохраняя традиции формирования жилой среды и используя положительные традиционные элементы жилой архитектуры. Соответственно, это помогает наследованию традиций жилой среды и в целом архитектуры в современном обществе.

Ниже приведен пример архитектуры в стиле народности «хуэй», чтобы проиллюстрировать, какие традиционные решения жилых домов можно выявить в современной архитектуре.

Китайская архитектура в стиле «хуэй» зародилась в городе Хуэйчжоу провинции

Аньхой. Хуэйчжоу расположен в субтропической зоне. Местный климат – ветренный, дождливый и влажный. В рельефе преобладают горы и холмы.

Плотность населения в этой части Китая высокая. Поэтому традиционно люди переезжали в другие города для ведения торговли и занятий ремеслами, а если получалось заработать, возвращались на родину и строили свои собственные дома. При этом они использовали и то, с чем они познакомились в других провинциях и что посчитали возможным использовать. В таком процессе основы иных культур архитектуры, строительства и быта смешивались с местной культурой. Провинция Аньхой постепенно формировала свой уникальный архитектурный стиль (рис. 1).

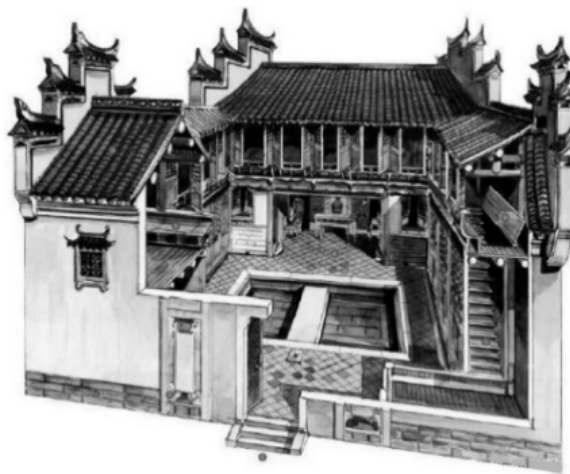


Рис. 1. Перспектива дома в стиле «хуэй»
в г. Хуаншань

В ранних домах в стиле «хуэй» использовались бамбуковые и деревянные конструкции и соломенные крыши. Эти конструкции склонны к высыханию и растрескиванию, требуя частого ремонта и переустройства. Позже в домах использовали деревянный каркас, как основу несущей

конструкции, с заполнением пространства между элементами каркаса кирпичом. В структуре доме создается длинный и узкий дворик для освещения и вентиляции помещений, обеспеченный удобной дренажной системой. Первый этаж ниже второго этажа, но входной холл служил основным местом для повседневной жизни.

В провинции Аньхой больше гор и меньше равнин. На равнинах поселения компактные, в горах и на холмистой местности рассредоточенные. Жилые дома обычно стояли на рельефе, обычно обращенные к воде. Из-за дефицита удобной для строительства земли соседние жилые дома часто соединялись общими стенами (рис. 2–3). Строения приобретали закрытый характер, их архитектурные образы во многом определялись высокими стенами.



Рис. 2–3. Традиционные дома в стиле «хуэй»
в г. Хуаншань

Стиль «хуэй» оказал большое влияние на архитектуру южного Китая, получил популярность на юге провинции Аньхой, в некоторых частях провинций Чжэцзян, Цзянси,

Цзянсу, широко используется в жилищах, храмах, арках и садах (рис. 4) [1, с. 90].



Рис. 4. Традиционная арка в стиле «хуэй»
в г. Хуаншань

Можно выделить следующие наиболее характерные элементы архитектуры стиля «хуэй»:

Двор. Из-за горной местности и недостатка сельскохозяйственных угодий, в целях экономии земли расстояние между домами всегда небольшое. Внешние стены высокие, в них маленькие окна или окон вовсе нет, чтобы обеспечить конфиденциальность и безопасность семьи. Внутренний дворик стал основой архитектуры жилища в Хуэйчжоу [2].

Над крышей устраивали брандмауэр в виде ступенчатого щипца (рис. 5). Плотность домов в поселениях в стиле «хуэй» относительно высока, а кирпично-деревянная конструкция неэффективна сточки зрения пожарной опасности.



Рис. 5. Брандмауэр на крыше в стиле «хуэй»

Брандмауэр использовали для разделения крыш на отдельные участки, чтобы предотвратить распространение огня, и для предотвращения сдувания ветром плиток с крыш. Обычно брандмауэр имеет две или три ступени (в больших домах – до пяти ступеней). Их обычно накрывали каменными плитками черного цвета.

Так как форма стены похожа на голову лошади, ее также называют «стена головы лошади». Применение брандмауэров разной высоты и формы устраняла монотонность и обогащала выразительность зданий и застройки в целом.

Белая побеленная стена. Мел использовали для окраски стен, чтобы создать нейтральный фон для композиционного выявления важных частей жилого дома и декора (окна и двери, элементы крыши и др.).

Навес. Дверь является центром декорации в архитектуре в стиле «хуэй». Над дверью устраивали навес (рис. 6), который защищал дверь от дождя и выражал социальный статус хозяина.

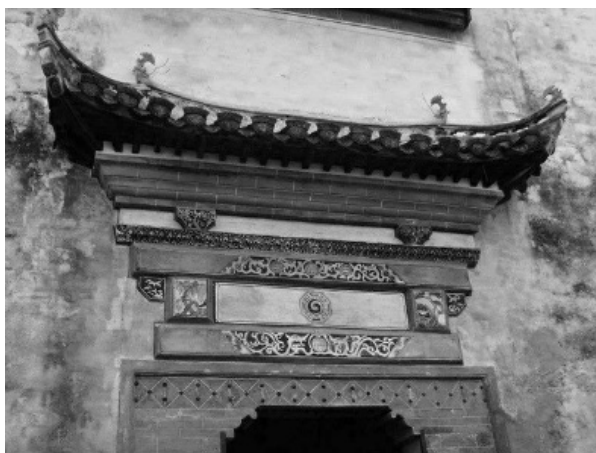


Рис. 6. Навес над дверью в стиле «хуэй»

Дом начинался от двери, далее устроен открытый двор и зал, по обеим сторонам зала расположены вспомогательные комнаты: кухня или кладовые (Рис. 7). Некоторые дома имели задний двор и задний зал. Люди обычно жили на втором этаже или выше. Двор и зал иногда разделяли ширмами, чтобы обеспечить уединение и сохранить тепло дома в зимний период [3].

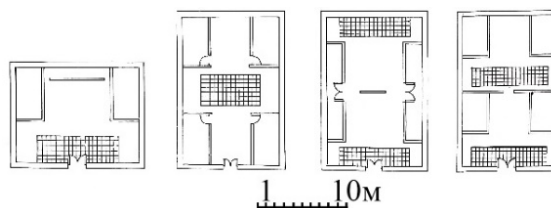


Рис. 7. Несколько распространенные планировки жилых домов в стиле «хуэй»

В городе Хуэйчжоу традиционно были большие семьи. Когда новая пара вступала в брак, они вначале жили со старшим поколением. А вот их новый дом соединялся со старым, эти дома образовывали фактически новое большое здание с многими дворами.

Некоторые примеры традиционных жилых домов в стиле «хуэй»:

- Жилой дом находится в городе Уюань провинции Цзянси (рис. 8), общая площадь около 260 м². Первый этаж: спальни, двор, гостинный зал, кухни, скотный двор. Второй этаж: спальни, храм предков, проходной зал, склад.

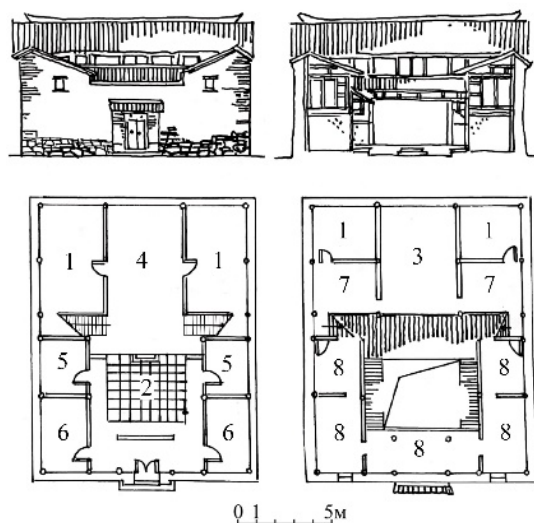


Рис.8. Фасад, разрез и планы жилого дома в г. Уюань: 1 – спальня; 2 – двор; 3 – храм предков; 4 – гостинный зал; 5 – кухня; 6 – скотный двор; 7 – проходной зал; 8 – склад

- Жилой дом «Ченьчжи Тан» находится в г. Хуаншань провинции Аньхой (рис. 9) [4]. Построен в 1855 г., двухэтажная кирпично-деревянная конструкция при общей площади около 3000 м².



Рис. 9. План первого этажа дома «Ченьчжи Тан» в г. Хуаншань:
1 – передний зал; 2 – задний зал; 3 – дворик;
4 – кухня; 5 – комната горничной; 6 – сад;
7 – спальня; 8 – комната отдыха; 9 – внутренний двор; 10 – внешний; 11 – конюшня

Дом состоит из 7 зданий, в доме 66 комнат и 9 дворов. На первом этаже: передний зал, задний зал, дворики, кухня, зал, комната горничной, сад, спальня, комната отдыха, конюшня, внутренний двор и внешний двор. На втором этаже: спальни, храм предков и кладовые комнаты. Во дворах устроены колодцы и пруды. Дом богато украшен, балки, колонны, окна и другие элементы покрыты изысканной резьбой (рис. 10).



Рис. 10. Внутренний двор дома «Ченьчжи Тан» в г. Хуаншань

В современном Китае архитектурный регионализм становится популярным. В южных городах варианты архитектурного стиля «хуэй» широко используются в жилых и общественных зданиях.

Некоторые примеры современных жилых домов в стиле «хуэй»:

Микрорайон «Цзяннань» расположен в городе Хайкоу, построен в 2010 г. Застройку микрорайона составляют малоэтажные дома и таунхаусы, в которых проживает около 160 семей (рис. 11). В планировке микрорайона использована схема китайских классических садов, а в архитектуре домов элементы в стиле «хуэй»: черная плитка, резьба по кирпичу, брандмауэры на крышах, скатные формы крыши.



Рис. 11. Дома в микрорайоне «Цзяннань» в г. Хайкоу

Основные типы квартир: 4-комнатная квартира при общей площади 115 м² имеет три спальни, гостиную комнату, два туалета и кухню; 2-комнатная квартира при общей площади 61 м² имеет спальню, гостиную комнату, туалет и балкон. В гостиной комнате установлена кухонная плита (рис. 12).

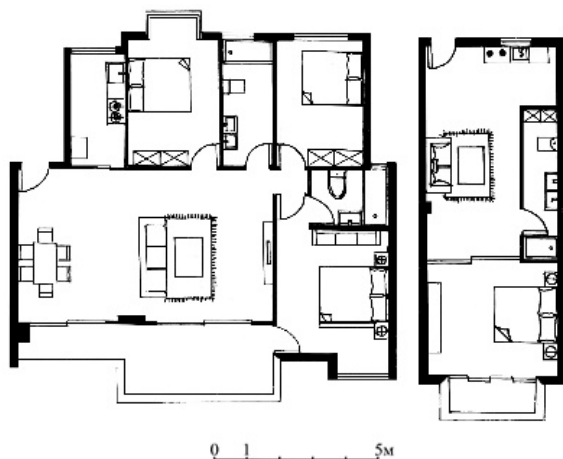


Рис. 12. Планировки малоэтажных домов в г. Хайкоу

Трехэтажный таунхаус имеет площадь 199 м². На первом этаже: гостиная комната, туалет, кухня и двор. На втором этаже: три спальни, гостиная комната, два туалета и балкон. На третьем: гостиная комната, спальня и балкон (рис. 13).

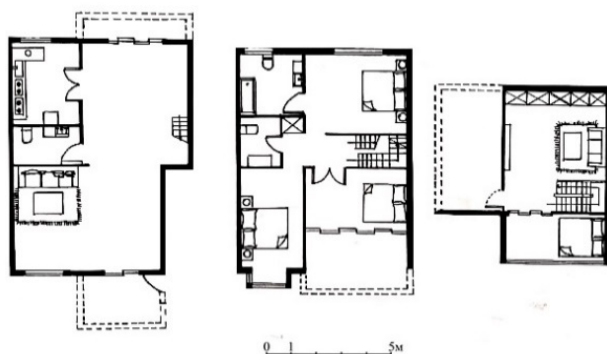


Рис. 13. Планировка таунхауса в г. Хайкоу

Застройку микрорайона «Пятый сад» в г. Шэньчжэне формируют таунхаусы от двух до шести этажей (рис. 14–15).

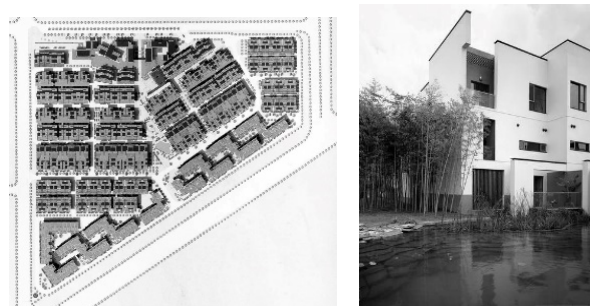


Рис. 14–15. Планировка микрорайона «Пятый сад» и жилой дом в г. Шэньчжэне

Планировка микрорайона имитирует планировочную схему традиционную деревни на юге Китая, широко использованы архитектурные элементы в стиле «хуэй».

Так как местный климат влажный и жаркий, планировочное решение учитывает проблемы солнцезащиты и вентиляции. Имитируется планировка традиционного жилого дома «соузинляо» с созданием своеобразных «холодных переулков». Использование узких улочек, внутренних двориков, коридоров, больших свесов крыш, высоких стен, окон с ажурным обрамлением позволяет улучшить комфорт проживания [5].

Жилую группу образуют четыре или шесть домов (рис. 16). Несколько семей делят один внутренний двор, который служит общественным пространством между соседями, что воссоздает образ традиционного китайского дома с двором.

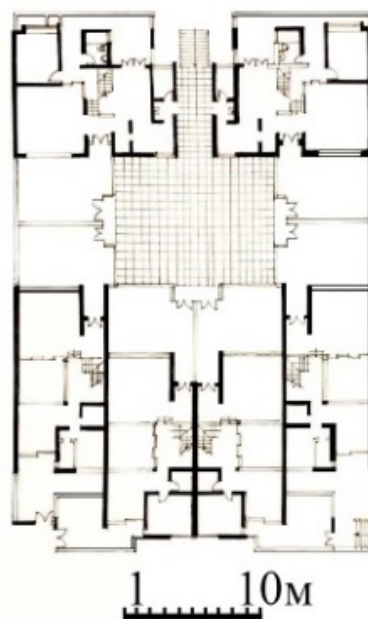


Рис. 16. Планировка группы из шести домов в микрорайоне «Пятый сад» в г. Шэньчжэне

Трехэтажный дом имеет площадь около 250 м². На первом этаже: гостиная комната, столовая, кухня, туалет, кладовая комната и двор. На втором этаже: три спальни, туалет и балкон. На третьем этаже: спальни, туалет и балкон (рис. 17). Для обеспечения освещения комнат и вентиляции устроен внутренний дворик.

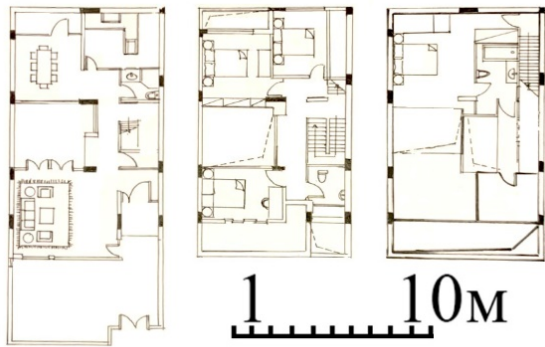


Рис. 17. Планы дома в микрорайоне «Пятый сад» в г. Шэньчжэне

Застройку микрорайона в г. Гуанчжоу составили двенадцать 12-этажных домов, в которых проживают около 1000 семей. В архитектуре жилых домов широко использованы архитектурные элементы в стиле «хуэй» (рис. 18) [6]: активные силуэтные композиции, скатные формы крыш, брандмауэры, белые стены, активная колористика покрытий крыш.



Рис. 18. Дома в стиле «хуэй» в микрорайоне в г. Гуанчжоу

Жилые дома предусматривают разные планировочные варианты квартир в микрорайоне, чтобы удовлетворить потребности разных социально-имущественных слоев населения города. (рис. 19):

4-комнатная квартира общей площадью 111 м² имеет три спальни, одну гостиную комнату, два туалета и одну ванную комнату;

4-комнатная квартира площадью 87,4 м² имеет две спальни, одну гостиную комнату, отдельные туалет и ванную.

Высотность жилых домов в 12 этажей не позволяет сделать не только внутренние дворы, но и эффективные световые ко-

лодцы. Поэтому функцию двориков выполняют гостиные комнаты, которые в некоторых случаях объединялись с пространством прихожей.

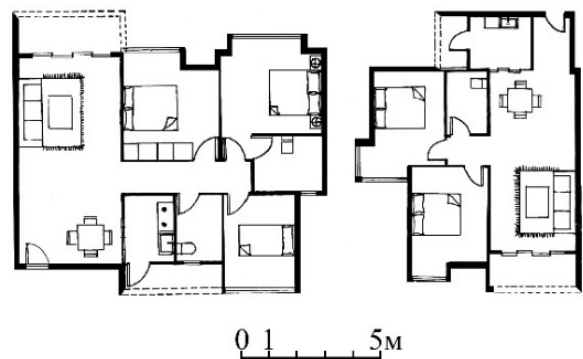


Рис. 19. Планировка квартиры в стиле «хуэй» в г. Гуанчжоу

Заключение. Традиционное жилище наиболее соответствует местному рельефу и природно-климатическим условиям. Жилище в стиле «хуэй» получило распространение во всех районах юго-восточного Китая, не только в провинции Аньхой, но и в городах соседних провинций. Важнейшими элементами дома стали внутренние дворы и брандмауэры, которые способствуют вентиляции, освещению и повышают безопасность домов при пожаре. Достаточно строгое чередование дворов и комнат в планировочной структуре дома обеспечивает экономию занимаемой под застройку территории и строительных материалов.

Размещение жилищ в стиле «хуэй» всегда согласовано с рельефом местности и трассировкой улиц, поэтому обеспечивается упорядоченная ансамблевая застройка городских кварталов. Традиционные старые жилые дома в стиле «хуэй» не обеспечивают потребности современной жизни, это требует изменений планировки дома, улучшения санитарного оборудования. Повышается этажность жилых домов в связи с требованиями еще большей экономии земельных ресурсов и использования индустриальных методов строительства. Современная архитектура от архитектурно-строительных традиций заимствует строгую упорядоченность размещения помещений устройство, при возможности, внутренних дворов даже в трехэтажных домах, созда-

РАЗДЕЛ 5 МОЛОДЫЕ ИССЛЕДОВАТЕЛИ

ние «холодных переулков». Эти решения по-прежнему основа создания архитектурно-планировочным средствами комфортного микроклимата в жилых помещениях. Использование традиционных архитектурных приемов усиливает региональные характеристики жилых домов на юго-востоке Китая.

Литература

1. Панг, Гуси. *История архитектуры Китая; издание пятое / Гуси Панг // Изд-во архитектура и промышленность Китая, – Пекин. 2009. – 90 с. (на китайском яз.)*.
2. *Структура и характерное пространство архитектурная в стиле хуэй [Электронный ресурс]. Режим доступа: <https://kknews.cc/n/mlzlrng.html>. Дата доступа: 15.12.2020. (на китайском яз.)*.
3. *Архитектура в стиле хуэй [Электронный ресурс]. Режим доступа: https://en.wikipedia.org/wiki/Hui_Style_architecture. Дата доступа: 28.12.2020. (на английском яз.)*.

4. *Жилой дом «Ченьчжи Тан» [Электронный ресурс]. Режим доступа: <https://baike.baidu.com/item/%E6%89%BF%E5%BF%97%E5%A0%82/6223820>. Дата доступа: 30.12.2020. (на китайском яз.)*.
5. *Микрорайон «Пятый сад» в городе Шэньчжэне [Электронный ресурс]. Режим доступа: <http://www.ikuku.cn/project/shenwankediwuyuan-wangge>. Дата доступа: 10.11.2020. (на китайском яз.)*.
6. *Жилой дом в китайском стиле [Электронный ресурс]. Режим доступа: <https://www.163.com/dy/article/E4GH38O205158B67.html>. Дата доступа: 15.11.2020. (на китайском яз.)*.

TRADITIONAL SOLUTIONS AND ELEMENTS IN MODERN HOUSING IN SOUTH EAST CHINA

Chen Jingke

Belarusian National Technical University

The article examines the architecture of the traditional dwelling of China in the style of the "Hui" folklore, the characteristics of which are presented in terms of layout and composition. Examples of traditional and modern residential buildings are analyzed. Design principles are formulated to facilitate the use of traditional solutions in modern architecture.

Поступила в редакцию 31.01.21.

УДК 725.1.03: 658.2 (4)

ИНДУСТРИАЛЬНОЕ НАСЛЕДИЕ КАК ОБЪЕКТ НАУЧНО-ПРАКТИЧЕСКОЙ ДЕЯТЕЛЬНОСТИ: ЕВРОПЕЙСКИЙ ОПЫТ

Ярошук П.С.

магистр архитектуры, ассистент кафедры «Архитектура производственных объектов и архитектурные конструкции»
Белорусский национальный технический университет

В статье анализируется европейский опыт изучения, сохранения и популяризации объектов индустриального наследия, описаны особенности реализации общеевропейских практик, выявлены направления и средства, которые способствовали их развитию.

Введение. Технологический прорыв в мировой системе производства сыграл определенную роль в формировании качественно новых подходов к переоценке устаревших и невостребованных производственных объектов. В середине XX в. происходит полное либо частичное исчезновение целых промышленных секторов, при этом относящиеся к ним отдельные объекты приобретают новое значение – образцов и памятников индустриальной истории. В это время возникает термин «индустриальное наследие», под которым

понимаются артефакты промышленной культуры, представляющие собой историческую, социальную, научную и эстетическую ценность. Они включают производственные здания и сооружения, их комплексы, технологическое оборудование, образцы готовой продукции, документы, описывающие технологии производства, деятельность по организации и управлению рабочим процессом, социокультурные и исторические аспекты, отражающие условия жизни общества в период индустриализации [1].

Европейские индустриальные страны раньше других начали работу по сохранению промышленного наследия, что позволило накопить значительный опыт его идентификации, изучения и популяризации.