

## **ИСТОРИЯ ФОРМИРОВАНИЯ ТЕРРИТОРИИ ФАБРИКИ «СУКНО» В Г. МИНСКЕ**

Мяделец М.С.

*Научный руководитель – Сысоева О.И.*

Белорусский национальный технический университет,

Минск, Беларусь.

Территория фабрики «Сукно» расположена в пределах улиц Московской, Клары Цеткин, проспекта Дзержинского и железной дороги. В наше время эта часть города активно развивается: завершается строительство одной из станций третьей линии метро – площадь Богушевича, идёт активная застройка проспекта Дзержинского и ул. Клары Цеткин. А потому территория, непосредственно примыкающая к станции, заслуживает пристального внимания. Согласно генеральному плану, функциональное назначение участка будет изменено с промышленного на общественное.

Во всём мире вопрос использования старых промышленных предприятий актуален и имеет множество вариантов ответа. В том числе активно используется возможность реновации производственных комплексов, их перевода в другую сферу общественной жизни. Один из ярчайших примеров нашего времени – Даниловская мануфактура. Текстильная фабрика конца XIX века, ныне бизнес-центр и жильё, однако сохранена общая объемно-пространственная структура, масштаб и атмосфера исторической промышленной застройки. В Минске также можно найти подобные примеры: ул. Октябрьская, дореволюционная Ляховка – промышленный центр города, сегодня тут расположены кафе, а также творческое пространство «Цех» и всё это в декорациях исторической промышленной застройки.

В связи с такими процессами представляется важной целью данной работы – определить основные этапы формирования территории фабрики, а также выявить её архитектурную ценность и градостроительный потенциал.

История формирования этой части города Минска неразрывно связана с прокладкой Любаво-Роменской железной дороги в 1873 году, которая стала первой и наиболее стабильной границей данной территории. После её прокладки город стал активнее развиваться в юго-западном направлении. Таким образом, к концу XIX века были сформированы 4-ая и 5-ая полицейские части (в рамках официального административного деления города) с территорией будущей фабрики «Сукно» на стыке этих частей. Она оказалась одновременно близка к центральным районам, буквально в двух шагах от ул. Захарьевской (сейчас просп. Независимости). При этом граничила с предместьем Добрые мысли – крупным промышленным центром и была в составе 5-ой полицейской части, относительно недавно включённой в территорию города, для которой характерна по большей части деревенская застройка с редкими фабриками и конторами.

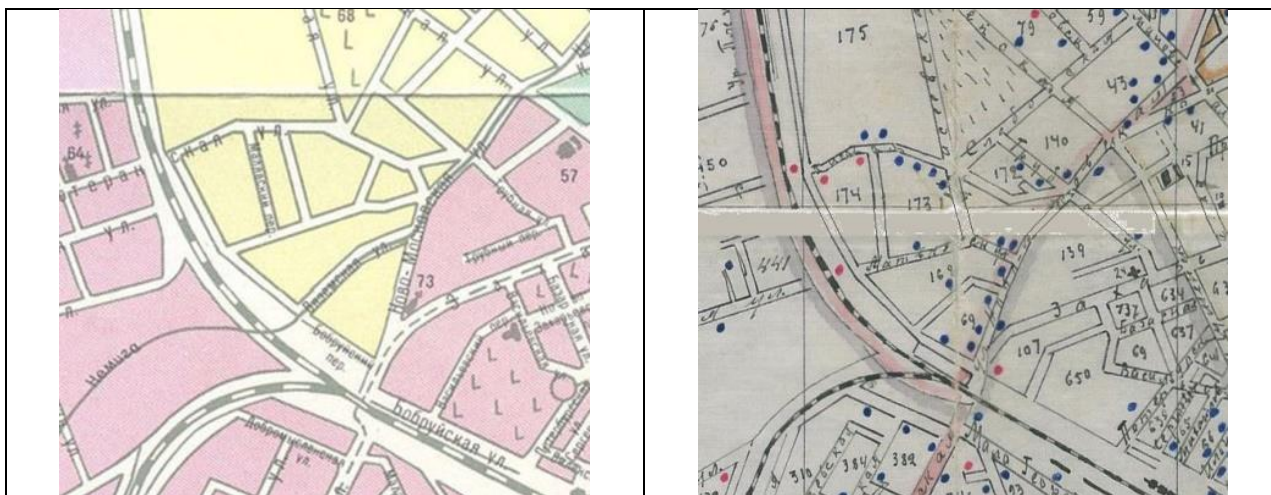


Рисунок 1. Схемы размещения территории предприятия: а – 1898 год [6]; б – 1911 год [10]

Тогда интересующая нас территория имела другую конфигурацию и была ограничена улицами Матвеевской (сейчас просп. Дзержинского), Ново-Московской (сейчас Немига и Московская) и Бобруйским переулком, идущим вдоль железной дороги (в наши дни отсутствует). Кроме того, параллельно ул. Матвеевской проходила ул. Вяземская, деля территорию на две части, а вдоль неё текла река Немига (Рис.1).

После Октябрьской революции конфигурация территории не изменилась, сменились лишь названия. Улицы были переименованы: ул. Матвеевская в ул. Розы Люксембург, Бобруйский переулочек в Газетный, ул. Ново-Московская в ул. Мясникова, а ул. Вяземская в ул. Ногина. В 1926 году реку Немига заключили в подземный коллектор, в том числе на этой территории. Здесь были введены в эксплуатацию в 1929 году швейная фабрика «Октябрь», в 1930 году – весовой завод «Ударник» (Рис.2).

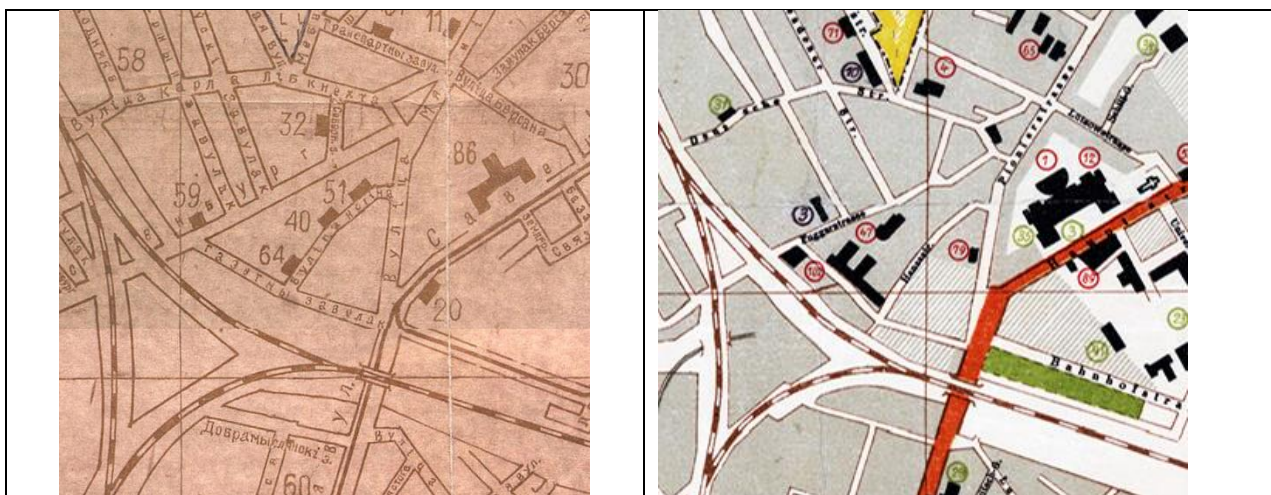


Рисунок 2. Схемы размещения территории предприятия: а – 1934 год [8]: 40 – ясли № 12, 51 – медпункт фабрики «Октябрь», 64 – медпункт завода «Ударник»; б – в период фашистской оккупации [7]: 47 – отдел продаж Люфтваффе, 79 – штаб-квартира Люфтваффе, 102 – закупочная контора вермахта.

На улице Ногина были построены ясли №12 и медпункты для вышеуказанных заводов (Рис. 2а). Именно в этот период строятся здания, одно из которых сохранилось до сих пор, а второе было частично

перестроено позднее. Это трёхэтажное здание, углом выходящее на просп. Дзержинского (механические мастерские), а также основной производственный корпус. Ещё два административных здания, построенных в эти годы, в настоящий момент снесены.

Во время Великой Отечественной войны юго-восточная часть территории была разрушена, в сохранившихся зданиях были расположены штаб-квартира и отдел продаж Люфтваффе, а также закупочная кантора вермахта. Улицы также были переименованы (Рис. 2б, 3).



Рисунок 3. Аэрофотосъёмка Люфтваффе 1943 год [3]

После войны в общей конфигурации улиц не было изменений. Фабрика «Октябрь» и завод «Ударник» были объединены, и в 1947 году вступила в строй первая очередь фабрики «Сукно».

В 1970-е при реконструкции Минска была изменена трассировка улиц до той, которая существует в наши дни. Был проложен просп. Дзержинского, а ул. Розы Люксембург примкнула к нему до железной дороги, была проложена ул. Клары Цеткин, на их пересечении образовалась площадь Богушевича. С 2009 по 2014 была проведена ещё одна реконструкция проспекта Дзержинского, он был расширен до 8 полос.

В 2013 году фабрика была перенесена на свою вторую площадку на ул. Матусевича, а на площади Богушевича началось строительство новой станции метро. Часть зданий была снесена.

На сегодняшний день сохранились следующие объекты: основной производственный корпус, здание центральных ремонтных мастерских, котельная, склад, а также ряд небольших зданий и корпусов. Все они расположены на территории со сложным рельефом с перепадом высот около 6 метров.



Основной корпус представляет собой кирпичное здание, состоит из 3 частей: поперечной и двух продольных, в которых выделяются 2-х и 3-этажные фрагменты с разной высотой этажа. 2-хэтажные фрагменты, явно промышленного назначения, имеют крупные оконные проёмы, некоторые заполнены стеклоблоками. В настоящий момент большая часть здания, включая некоторые окна, окрашена в единый красный цвет. Крыша скатная, покрыта шифером и кровельным железом. Сохранился один переход между продольными частями корпуса. Поперечный и частично один из продольных фрагментов корпуса были построены ещё до войны в характерном для советской промышленной архитектуры 30-ых годов стиле. Подобную стилистику можно наблюдать в расположенной неподалёку щёточной фабрике, построенную в те же годы (пер. Северный 13) (Рис. 4, 5).



Рисунок 4. а – щёточная фабрика, переулок Северный 13; б – основной производственный корпус фабрики «Сукно» (фото 2014 года) [4]

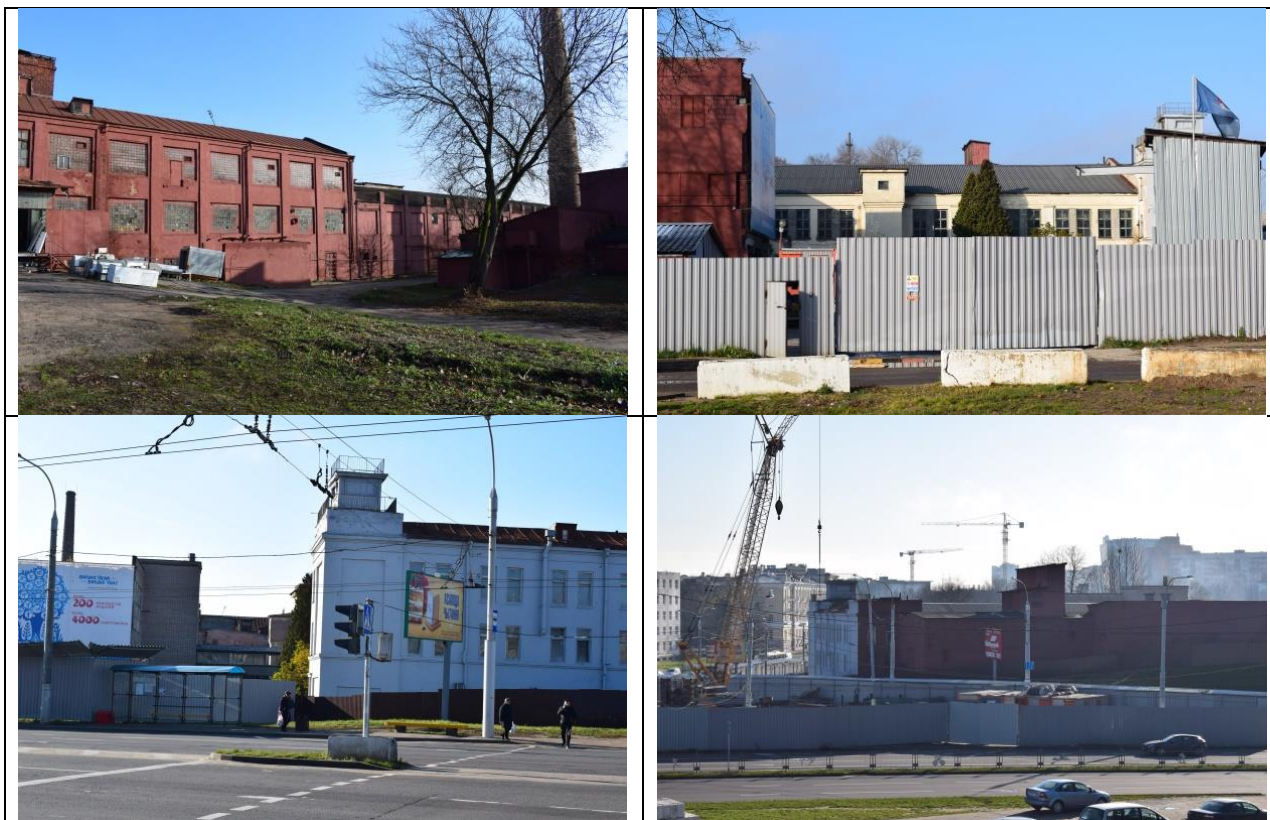


Рисунок 5. Основной производственный корпус, современное состояние



Здание ремонтных мастерских по своему объёму ближе к гражданской архитектуре. Это кирпичное здание переменной этажности с двух- и трёхэтажными фрагментами, со скатной кровлей. Один из его углов опирается на склон по пр. Дзержинского. (Рис. 6).



Рисунок 6. Механические мастерские [4]

Часть зданий уже снесено, а именно: 2 двухэтажных здания, одно из которых – бывший административный корпус (Рис. 7а). Второе – предположительно здание для работников фабрики, от него к основному производственному корпусу был построен переход длиной около 70 метров (Рис. 7б). Оба эти здания были построены до войны.



Рисунок 7. Снесённые административные здания: а – ул. К. Цеткин 5 [9]; б – ул. К. Цеткин 7 [11]



Рисунок 8. а – котельная; б – склады

Следующие здания построены уже после войны.

Котельная – компактное кирпичное здание. Ранее было оштукатурено, в данный момент окрашено в тот же цвет, что и все корпуса, также в том числе по верху окон. Возле котельной расположена кирпичная труба (Рис. 8а). Склады – вытянутый прямоугольный двухэтажный объём с увеличенной высотой этажа и скатной кровлей (Рис. 8б).

Остальные объекты на территории представляют собой небольшие здания и навесы из кирпича, блоков или дерева.

Таким образом, можно сказать, что формирование застройки территории фабрики «Сукно» происходило за четыре основных этапа, связанных со следующими обстоятельствами:

1. Строительство Любаво-Роменской железной дороги (1873 г.).
2. Строительство фабрики «Октябрь» и завода «Ударник» (1929-1930 гг.).
3. Строительство фабрики «Сукно» (1947 г.).
4. Реконструкция Минска, прокладка ул. К. Цеткин и пр. Дзержинского (1970-е).

При этом 1-ый и 4-ый этапы оказали ключевое влияние на формирование градостроительной основы площадки, а 2-ой и 3-ий – на её архитектурно-композиционную структуру. Представляется, что здание мастерских и частично основной корпус, построенные в начале XX века, могут считаться памятниками индустриального наследия нашей страны. Десятилетия они создают визуальный облик проспекта Дзержинского и площади Богусевича. Кроме того, весь комплекс – пример советской промышленной архитектуры середины XX века. Не все здания и сооружения этого комплекса имеют значительную архитектурную ценность, многие находятся в ветхом состоянии. Однако вместе они создают интересную, исторически значимую композицию с масштабом и ритмом, характерным для своего времени и назначения, дополненную уникальным рельефом (Рис. 9, 10).



Рисунок 9. Современное состояние территории фабрики, съёмка со спутника [11]





Рисунок 10. Вид на фабрику со стороны ул. Московской

Проведённое исследование показывает важность сохранения застройки подобных территорий в условиях Минска. Историческая и архитектурная ценность сохранившейся застройки производственных комплексов при использовании её для новых функций может позволить создать особенную среду в пространстве современного города.

#### *Литература*

1. Корбут, В. Минск. Спадчына сталіцы Беларусі [Выяўленчы матэрыял]: 1918—2018 / В.А. Корбут, Д.М. Ласько. – Минск, 2017. – 470 с.
2. Шыбека, З. Минск: Старонкі жыцця дарэв. горада / З.В. Шыбека, С.Ф. Шыбека, пер. з рускай мовы М. Віжа; Прадм. С.М. Станюты. – Мн.: Полымя, 1994. – 341 с.
3. Аэрофотосъемка Люфтваффе ВОВ Беларусь [Электронный ресурс]. – Режим доступа: <https://luftbild.1871.by/#lat=53.89465&lng=27.53930&zoom=17> Дата доступа: 16.04.2020
4. Завод "Сукно" в центре Минска [Электронный ресурс]. – Режим доступа: <https://maxim-nm.livejournal.com/120847.html> Дата доступа: 16.04.2020
5. История фабрики «Сукно» [Электронный ресурс]. – Режим доступа: <https://sukno.by/ru/o-kompanii/istoriya.html> Дата доступа: 09.03.2020
6. Карта Минска 1898 года [Электронный ресурс]. – Режим доступа: [http://www.karta-minska.nemiga.info/minsk\\_1898.htm](http://www.karta-minska.nemiga.info/minsk_1898.htm) Дата доступа: 09.05.2020
7. Минск. [Электронный ресурс]. – Режим доступа: [http://www.karty.by/wp-content/uploads/2011/06/Minsk\\_Nemcy2.jpg](http://www.karty.by/wp-content/uploads/2011/06/Minsk_Nemcy2.jpg) Дата доступа: 16.04.2020
8. Минск. Карта на белорусском языке. 1934 год [Электронный ресурс]. – Режим доступа: <http://www.karty.by/wp-content/uploads/2011/06/minsk1934.jpg> Дата доступа: 16.04.2020
9. На ул. К.Цеткин сносят довоенные здания [Электронный ресурс]. – Режим доступа: <https://realt.onliner.by/2015/01/21/metro-92> Дата доступа: 16.04.2020
10. План Губернского города Минска. 1911 [Электронный ресурс]. – Режим доступа: [http://www.karty.by/wp-content/uploads/2011/09/Minsk\\_1911.jpeg](http://www.karty.by/wp-content/uploads/2011/09/Minsk_1911.jpeg) Дата доступа: 16.04.2020
11. Яндекс карты [Электронный ресурс]. – Режим доступа: <https://yandex.by/maps/157/minsk/?l=sat%2Cskl&ll=27.538669%2C53.894392&z=17> Дата доступа: 16.04.2020